

北海道鉱工業生産動向〔2019年1月:速報〕

2019年3月14日
経済産業省北海道経済産業局

弱含み

2019年1月の鉱工業生産は、前月比▲2.0%と2か月連続の低下、前年同月比は▲2.4%と6か月連続の低下であった。

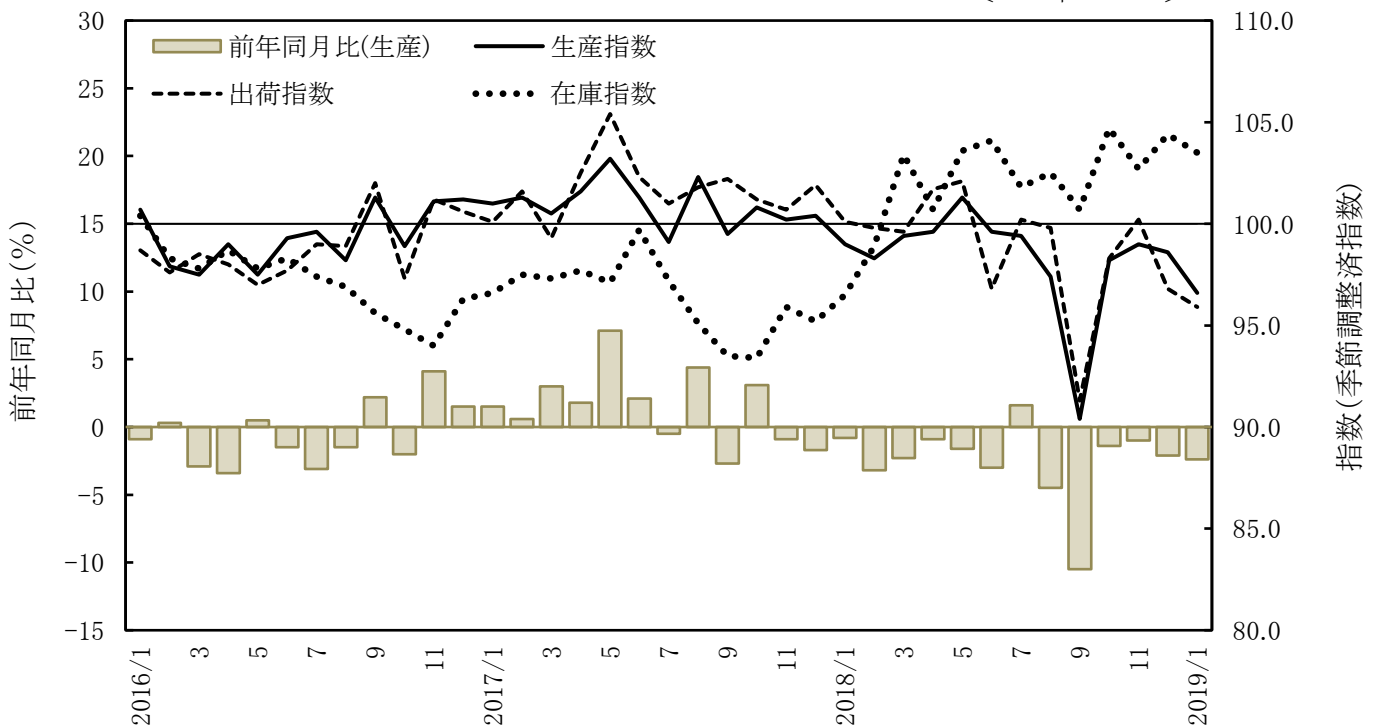
業種別にみると、電気機械工業等9業種が前月比低下、一般機械工業等の6業種が前月比上昇となった。

		季節調整済指数		原指数	
			前月比(%)		前年同月比(%)
1月 速報	生産	96.6	▲2.0	89.5	▲2.4
	出荷	95.9	▲0.9	92.3	▲4.3
	在庫	103.5	▲0.9	105.4	+7.2
12月 確報	生産	98.6	▲0.4	99.8	▲2.1
	出荷	96.8	▲3.4	102.3	▲4.7
	在庫	104.4	+1.7	106.8	+9.7

2015年=100.0 ▲は低下を示す

鉱工業生産・出荷・在庫指数の推移

[2015年=100.0]



照会先

経済産業省 北海道経済産業局 総務企画部 企画調査課 統計解析係

TEL 011-709-2311 (内線) 2530

E-mail hokkaido-kikakuchosa@meti.go.jp

FAX 011-709-1779

URL <https://www.hkd.meti.go.jp/>

・生産 前月比▲2.0% 2か月連続低下（前年同月比▲2.4% 6か月連続低下）

	業種	前月比(%)	前年同月比(%)	主な品目
低下 9業種	電気機械工業 食料品工業	▲19.0 ▲1.9	▲31.8 +2.8	無線通信装置 チーズ、バター
上昇 6業種	一般機械工業 金属製品工業	+13.5 +11.4	+7.6 +6.9	金型 鉄骨

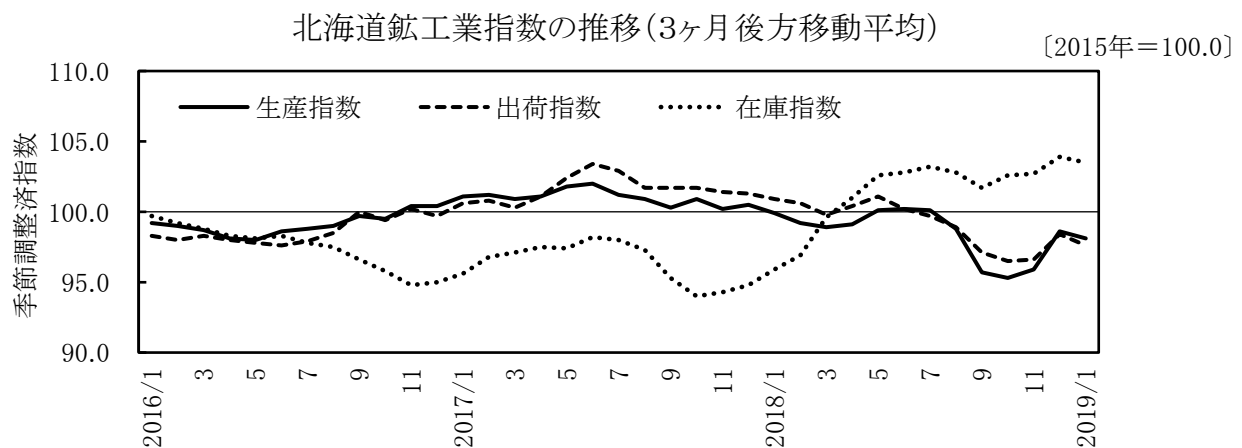
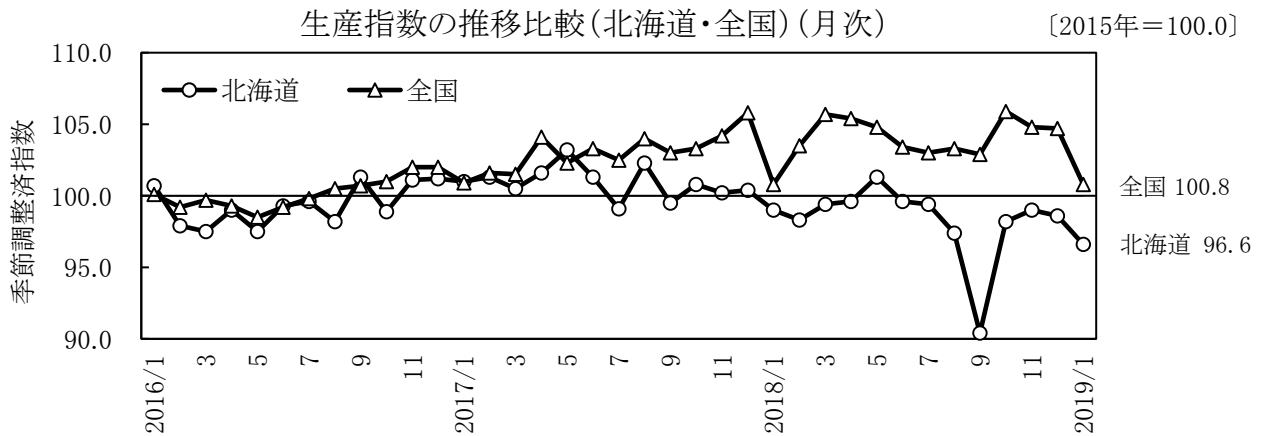
・出荷 前月比▲0.9% 2か月連続低下（前年同月比▲4.3% 6か月連続低下）

	業種	前月比(%)	前年同月比(%)	主な品目
低下 8業種	電気機械工業 食料品工業	▲21.0 ▲0.9	▲35.6 +1.1	無線通信装置 チーズ、バター
上昇 7業種	金属製品工業	+9.4	+11.0	鉄骨

・在庫 前月比▲0.9% 2か月ぶり低下（前年同月比+7.2% 12か月連続上昇）

	業種	前月比(%)	前年同月比(%)	主な品目
低下 4業種	化学・石油石炭製品工業	▲15.9	+16.3	灯油
上昇 7業種	鉄鋼業	+0.8	+24.1	鋼半製品

【参考】



鉱工業指数の推移

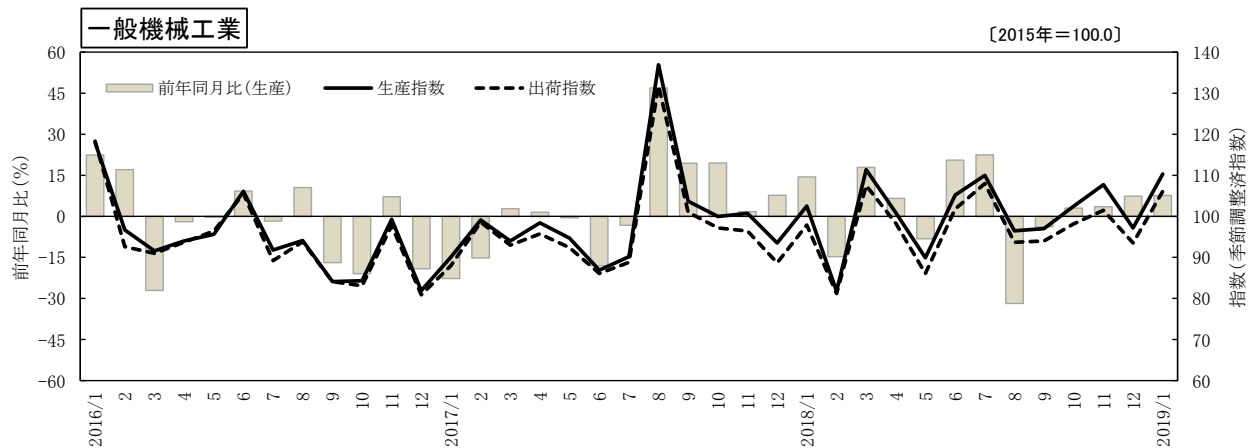
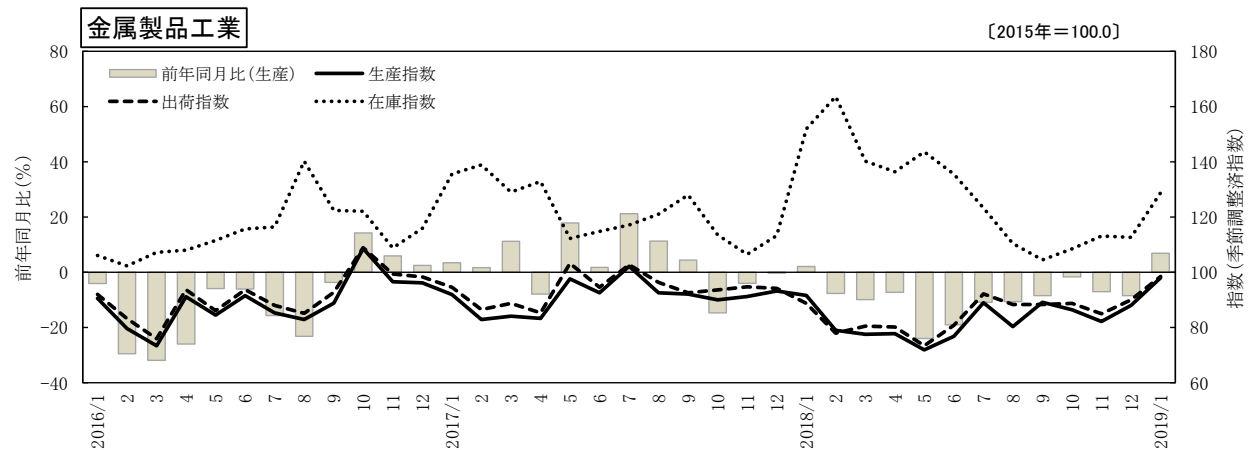
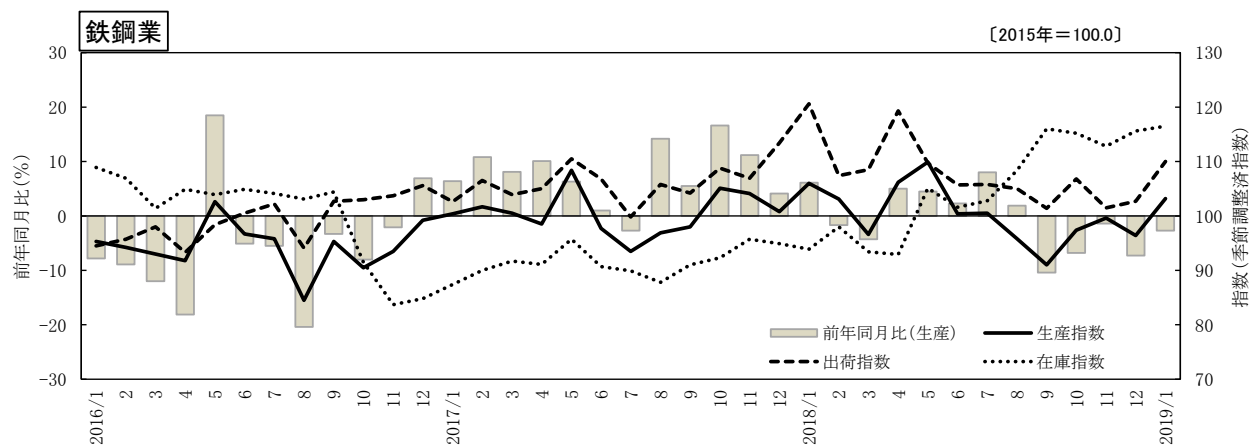
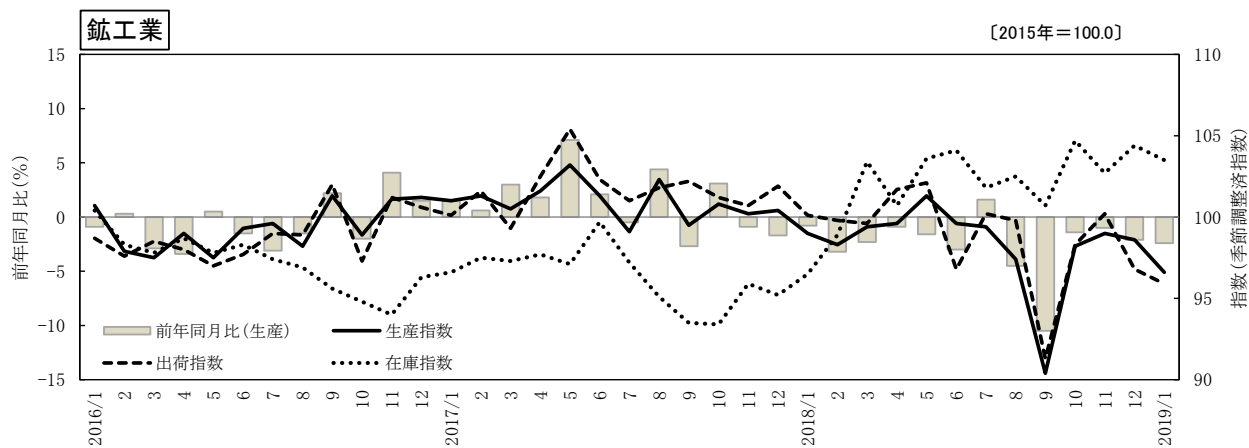
2015年=100.0

	生 産				出 荷			
	季節調整済 指数	前期比・ 前月比 (%)	原指数	前年比・ 前年同月比 (%)	季節調整済 指数	前期比・ 前月比 (%)	原指数	前年比・ 前年同月比 (%)
2014年			103.6	▲ 3.9			102.0	▲ 4.7
2015年			100.0	▲ 3.5			100.0	▲ 2.0
2016年			99.4	▲ 0.6			99.1	▲ 0.9
2017年			100.8	▲ 1.4			101.5	▲ 2.4
r 2018年			98.3	▲ 2.5			98.8	▲ 2.7
2013年度			107.9	-			107.1	-
2014年度			102.2	▲ 5.3			100.6	▲ 6.1
2015年度			99.7	▲ 2.4			99.7	▲ 0.9
2016年度			99.8	0.1			99.4	▲ 0.3
2017年度			100.3	0.5			101.4	2.0
2017年Ⅳ期	100.5	0.2	105.3	0.2	101.3	▲ 0.4	106.1	▲ 1.4
2018年Ⅰ期	98.9	▲ 1.6	94.6	▲ 2.1	99.8	▲ 1.5	98.9	▲ 0.3
Ⅱ期	100.2	1.3	97.8	▲ 1.8	100.2	0.4	95.5	▲ 3.1
Ⅲ期	95.7	▲ 4.5	97.2	▲ 4.5	97.1	▲ 3.1	97.4	▲ 4.5
r Ⅳ期	98.6	3.0	103.7	▲ 1.5	98.4	1.3	103.5	▲ 2.5
2017年12月	100.4	0.2	101.9	▲ 1.7	101.9	1.2	107.4	▲ 0.1
2018年1月	99.0	▲ 1.4	91.7	▲ 0.8	100.1	▲ 1.8	96.4	▲ 1.2
2月	98.3	▲ 0.7	90.3	▲ 3.2	99.8	▲ 0.3	94.0	▲ 1.5
3月	99.4	1.1	101.7	▲ 2.3	99.6	▲ 0.2	106.2	▲ 0.7
4月	99.6	0.2	96.0	▲ 0.9	101.7	2.1	97.5	0.6
5月	101.3	1.7	96.9	▲ 1.6	102.1	0.4	94.0	▲ 3.4
6月	99.6	▲ 1.7	100.4	▲ 3.0	96.8	▲ 5.2	95.0	▲ 6.4
7月	99.4	▲ 0.2	102.7	1.6	100.2	3.5	102.3	0.3
8月	97.4	▲ 2.0	97.1	▲ 4.5	99.8	▲ 0.4	98.1	▲ 2.3
9月	90.4	▲ 7.2	91.8	▲ 10.5	91.3	▲ 8.5	91.7	▲ 11.4
10月	98.2	8.6	108.1	▲ 1.4	98.3	7.7	103.9	▲ 1.8
11月	99.0	0.8	103.3	▲ 1.0	100.2	1.9	104.4	▲ 0.8
r 12月	98.6	▲ 0.4	99.8	▲ 2.1	96.8	▲ 3.4	102.3	▲ 4.7
p 2019年1月	96.6	▲ 2.0	89.5	▲ 2.4	95.9	▲ 0.9	92.3	▲ 4.3

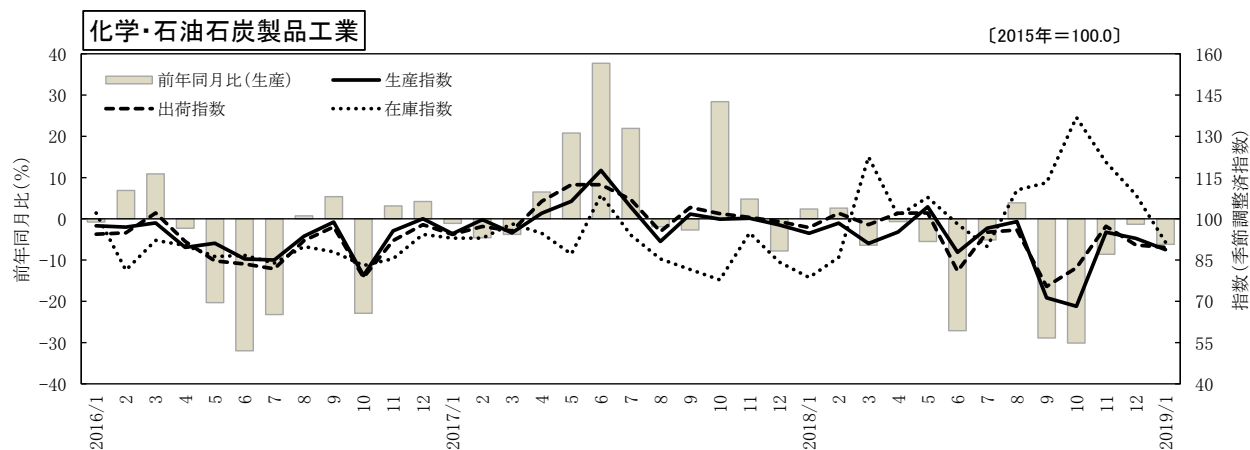
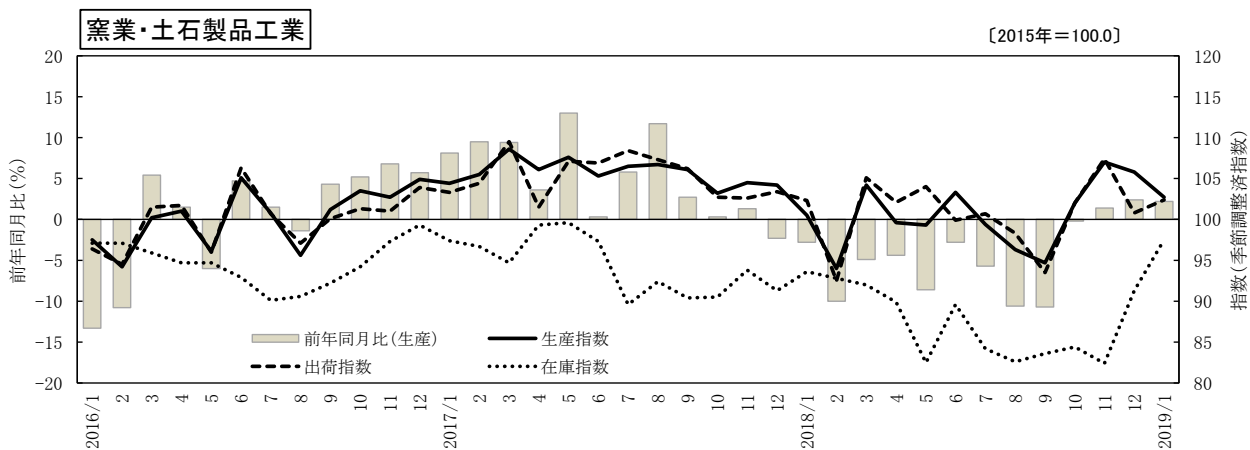
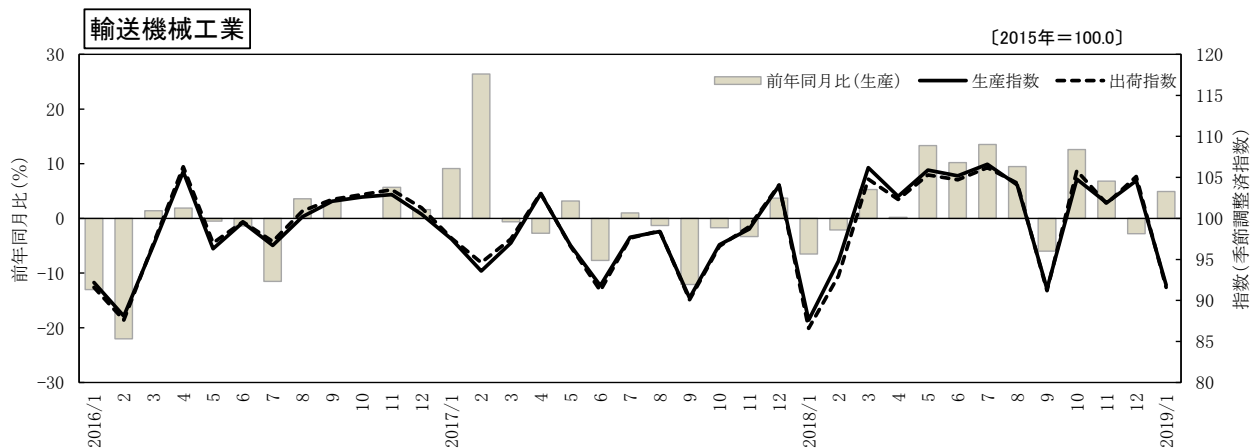
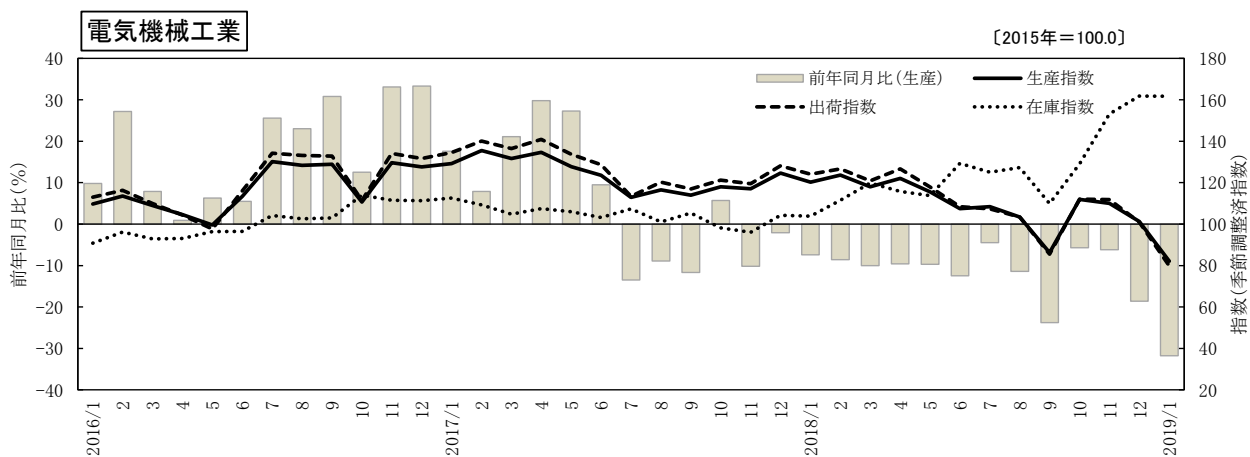
	在 庫				在 庫 率			
	季節調整済 指数	前期比・ 前月比 (%)	原指数	前年比・ 前年同月比 (%)	季節調整済 指数	前期比・ 前月比 (%)	原指数	前年比・ 前年同月比 (%)
2014年			106.5	▲ 0.7			102.8	7.0
2015年			101.5	▲ 4.7			100.0	▲ 2.7
2016年			98.6	▲ 2.9			100.2	0.2
2017年			97.4	▲ 1.2			96.3	▲ 3.9
r 2018年			106.8	9.7			107.0	11.1
2013年度			95.3	-			95.6	-
2014年度			97.2	2.0			104.2	9.0
2015年度			92.6	▲ 4.7			99.7	▲ 4.3
2016年度			92.3	▲ 0.3			99.5	▲ 0.2
2017年度			98.0	6.2			96.7	▲ 2.8
2017年Ⅳ期	95.2	1.8	97.4	▲ 1.2	98.5	3.6	90.8	▲ 1.7
2018年Ⅰ期	103.4	8.6	98.0	6.2	99.6	1.1	104.3	1.6
Ⅱ期	104.1	0.7	102.4	4.5	104.4	4.8	109.3	10.1
Ⅲ期	100.7	▲ 3.3	100.8	7.7	113.9	9.1	110.9	19.8
r Ⅳ期	104.4	3.7	106.8	9.7	112.4	▲ 1.3	103.7	14.2
2017年12月	95.2	▲ 0.7	97.4	▲ 1.2	102.4	3.3	92.3	5.7
2018年1月	96.5	1.4	98.3	▲ 0.1	92.8	▲ 9.4	108.7	▲ 5.6
2月	98.9	2.5	99.4	1.5	98.9	6.6	106.5	1.3
3月	103.4	4.6	98.0	6.2	107.0	8.2	97.6	11.0
4月	100.7	▲ 2.6	97.0	3.1	103.9	▲ 2.9	104.0	4.7
5月	103.6	2.9	102.8	6.6	99.5	▲ 4.2	112.0	12.7
6月	104.1	0.5	102.4	4.5	109.7	10.3	111.9	12.9
7月	101.8	▲ 2.2	99.9	4.8	107.3	▲ 2.2	101.1	9.4
8月	102.5	0.7	103.6	7.8	108.9	1.5	110.9	16.1
9月	100.7	▲ 1.8	100.8	7.7	125.4	15.2	120.7	34.3
10月	104.7	4.0	107.9	12.2	121.9	▲ 2.8	113.8	29.8
11月	102.7	▲ 1.9	106.9	7.1	103.9	▲ 14.8	96.9	4.9
r 12月	104.4	1.7	106.8	9.7	111.3	7.1	100.3	8.7
p 2019年1月	103.5	▲ 0.9	105.4	7.2	103.8	▲ 6.7	121.5	11.8

注:▲は低下を示す。「p」は速報値、「r」は確報値。年、年度、期の在庫は末在庫。

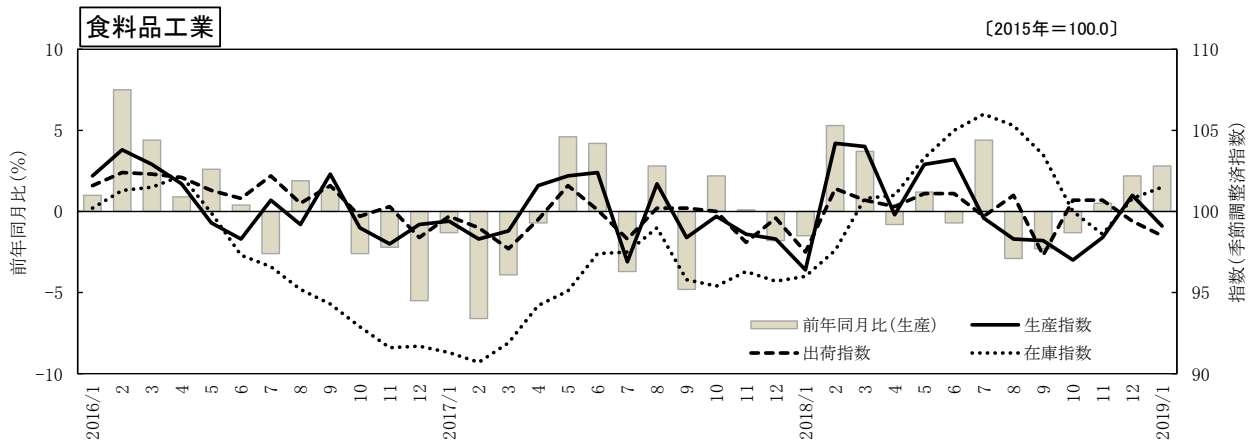
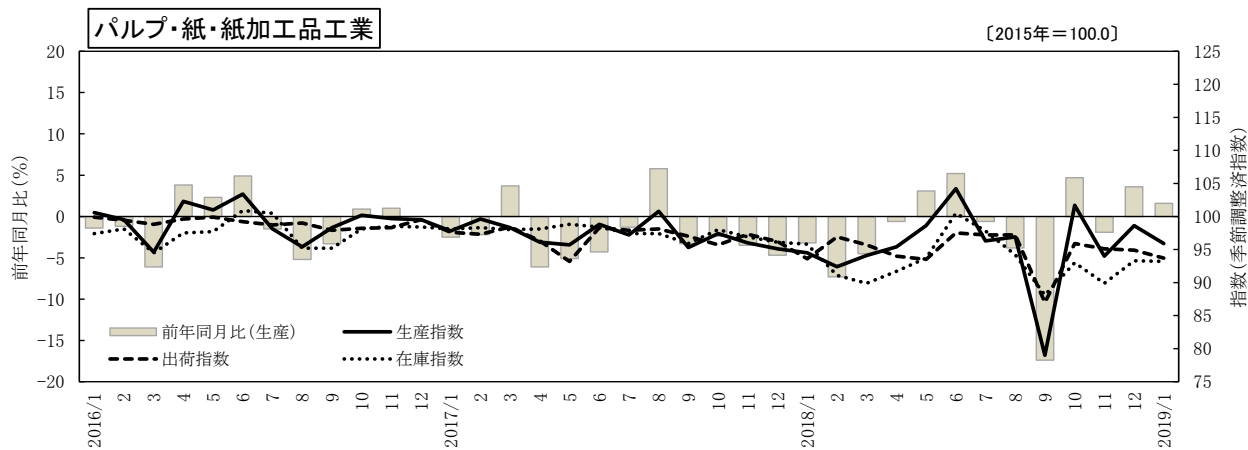
生産・出荷・在庫指数の推移



生産・出荷・在庫指数の推移



生産・出荷・在庫指数の推移



鉱工業指数 (2019年1月 速報)

《生産》

2015年=100.0

	ウェイト	【季節調整指数】		前月比 (%)	【原指数】			前年同月比 (%)			
		2018年12月	2019年1月		2018年1月	2018年12月	2019年1月				
業種分類	鉱工業	10,000.0	98.6	96.6	▲	2.0	91.7	99.8	89.5	▲	2.4
	製造工業	9,962.8	98.6	96.7	▲	1.9	91.8	99.8	89.5	▲	2.5
	鉄鋼業	794.6	96.4	103.2		7.1	98.9	91.8	96.2	▲	2.7
	非鉄金属工業	46.5	116.4	107.1	▲	8.0	95.7	107.3	105.9		10.7
	金属製品工業	760.7	88.0	98.0		11.4	73.7	83.8	78.8		6.9
	一般機械工業	430.7	97.2	110.3		13.5	91.2	94.7	98.1		7.6
	電気機械工業	911.6	101.3	82.1	▲	19.0	117.4	101.3	80.1	▲	31.8
	輸送機械工業	678.1	104.6	91.9	▲	12.1	87.3	95.3	91.6		4.9
	窯業・土石製品工業	493.5	105.8	102.7	▲	2.9	82.0	100.5	83.8		2.2
	化学・石油石炭製品工業	764.0	92.9	88.8	▲	4.4	98.9	97.1	92.8	▲	6.2
	プラスチック製品工業	154.9	94.2	102.8		9.1	82.9	85.1	82.1	▲	1.0
	パルプ・紙・紙加工品工業	1,310.0	98.6	95.9	▲	2.7	96.3	101.6	97.8		1.6
	繊維工業	93.1	80.7	81.3		0.7	82.4	77.1	76.1	▲	7.6
	食料品工業	2,590.5	101.0	99.1	▲	1.9	86.7	109.0	89.1		2.8
	印刷業	408.3	96.3	104.2		8.2	78.4	106.4	88.8		13.3
	その他工業(家具、木材・木製品)	526.3	101.7	98.0	▲	3.6	96.3	99.2	86.9	▲	9.8
	家具工業	129.0	99.7	83.2	▲	16.5	95.8	108.5	73.3	▲	23.5
	木材・木製品工業	397.3	101.5	103.1		1.6	96.4	96.1	91.3	▲	5.3
	鉱業	37.2	87.3	77.9	▲	10.8	77.5	87.6	76.1	▲	1.8
特殊分類	鉱工業	10,000.0	98.6	96.6	▲	2.0	91.7	99.8	89.5	▲	2.4
	最終需要財(投資財、消費財)	3,845.0	97.2	90.9	▲	6.5	86.3	98.2	79.3	▲	8.1
	投資財(資本財、建設財)	1,790.6	100.7	101.5		0.8	83.2	95.0	87.3		4.9
	資本財	373.3	119.7	107.9	▲	9.9	87.9	108.9	101.7		15.7
	建設財	1,417.3	95.0	99.0		4.2	82.0	91.3	83.5		1.8
	消費財	2,054.4	95.9	81.5	▲	15.0	89.0	101.1	72.3	▲	18.8
	生産財(鉱工業用、その他用)	6,155.0	99.2	99.1	▲	0.1	95.1	100.7	95.8		0.7
	鉱工業用生産財	4,874.0	99.4	99.5		0.1	96.8	99.2	97.4		0.6
	その他用生産財	1,281.0	98.5	98.0	▲	0.5	88.9	106.6	89.9		1.1

鉱工業指数 (2019年1月 速報)

《出荷》

2015年=100.0

	ウェイト	【季節調整指数】		前月比 (%)	【原指数】			前年同月比 (%)			
		2018年12月	2019年1月		2018年1月	2018年12月	2019年1月				
業種分類	鉱工業	10,000.0	96.8	95.9	▲	0.9	96.4	102.3	92.3	▲	4.3
	製造工業	9,988.1	96.8	95.9	▲	0.9	96.4	102.3	92.3	▲	4.3
	鉄鋼業	1,063.7	102.7	110.0		7.1	114.7	99.1	104.6	▲	8.8
	非鉄金属工業	50.2	116.7	107.4	▲	8.0	96.5	107.5	106.2		10.1
	金属製品工業	548.2	90.0	98.5		9.4	68.8	88.3	76.4		11.0
	一般機械工業	296.0	93.5	106.1		13.5	86.7	91.9	93.9		8.3
	電気機械工業	641.9	101.0	79.8	▲	21.0	120.9	101.8	77.8	▲	35.6
	輸送機械工業	732.9	105.1	91.6	▲	12.8	86.7	95.5	91.7		5.8
	窯業・土石製品工業	353.6	100.8	102.4		1.6	82.5	98.6	82.6		0.1
	化学・石油石炭製品工業	1,681.0	90.5	89.6	▲	1.0	104.9	103.6	97.1	▲	7.4
	プラスチック製品工業	115.4	92.5	99.0		7.0	84.4	85.9	81.2	▲	3.8
	パルプ・紙・紙加工品工業	1,117.2	94.9	93.7	▲	1.3	89.3	97.5	89.4		0.1
	繊維工業	56.6	85.1	73.5	▲	13.6	87.1	77.7	65.8	▲	24.5
	食料品工業	2,681.5	99.4	98.5	▲	0.9	94.7	113.2	95.7		1.1
	印刷業	257.0	96.3	104.5		8.5	79.3	106.4	89.0		12.2
	その他工業(家具、木材・木製品)	392.9	95.3	97.7		2.5	94.9	94.6	84.9	▲	10.5
	家具工業	73.8	91.3	85.0	▲	6.9	82.9	102.4	64.5	▲	22.2
	木材・木製品工業	319.1	95.5	99.7		4.4	97.7	92.8	89.6	▲	8.3
	鉱業	11.9	79.2	78.0	▲	1.5	69.2	76.1	73.7		6.5
特殊分類	鉱工業	10,000.0	96.8	95.9	▲	0.9	96.4	102.3	92.3	▲	4.3
	最終需要財(投資財、消費財)	3,435.3	93.9	89.8	▲	4.4	95.4	102.9	85.5	▲	10.4
	投資財(資本財、建設財)	1,355.9	98.2	100.3		2.1	83.3	93.5	86.0		3.2
	資本財	292.8	113.4	100.8	▲	11.1	86.7	106.1	97.1		12.0
	建設財	1,063.1	93.0	99.8		7.3	82.4	90.0	82.9		0.6
	消費財	2,079.4	92.7	84.5	▲	8.8	103.3	109.1	85.2	▲	17.5
	生産財(鉱工業用、その他用)	6,564.7	98.5	98.7		0.2	96.9	102.0	95.8	▲	1.1
	鉱工業用生産財	4,860.5	100.6	100.2	▲	0.4	99.0	101.3	97.9	▲	1.1
	その他用生産財	1,704.2	93.8	94.2		0.4	90.9	103.8	89.6	▲	1.4

鉱工業指数 (2019年1月 速報)

《在庫》

2015年=100.0

	ウェイト	【季節調整指数】		前月比 (%)	【原指数】			前年同月比 (%)
		2018年12月	2019年1月		2018年1月	2018年12月	2019年1月	
		業種分類						
鉱工業	10,000.0	104.4	103.5	▲ 0.9	98.3	106.8	105.4	7.2
製造工業	9,978.7	104.5	103.5	▲ 1.0	98.3	106.9	105.4	7.2
鉄鋼業	1,221.8	115.6	116.5	0.8	94.6	115.1	117.4	24.1
非鉄金属工業	0.0							
金属製品工業	294.1	112.6	128.8	14.4	136.4	94.1	115.7	▲ 15.2
一般機械工業	0.0							
電気機械工業	278.3	161.8	161.7	▲ 0.1	102.6	169.8	159.8	55.8
輸送機械工業	0.0							
窯業・土石製品工業	817.6	91.3	97.5	6.8	87.0	87.7	90.6	4.1
化学・石油石炭製品工業	1,380.7	108.8	91.5	▲ 15.9	90.9	124.5	105.7	16.3
プラスチック製品工業	176.0	76.1	80.8	6.2	65.7	70.5	71.4	8.7
パルプ・紙・紙加工品工業	2,110.3	93.3	93.2	▲ 0.1	97.4	89.1	94.7	▲ 2.8
繊維工業	137.4	97.6	107.6	10.2	96.8	103.8	113.6	17.4
食料品工業	2,507.5	100.8	101.5	0.7	99.1	110.0	104.8	5.8
印刷業	0.0							
その他工業(家具、木材・木製品)	1,055.0	109.9	112.6	2.5	115.0	110.9	112.8	▲ 1.9
家具工業	201.3	108.3	105.5	▲ 2.6	148.5	117.9	116.5	▲ 21.5
木材・木製品工業	853.7	111.7	115.8	3.7	107.1	109.2	111.9	4.5
鉱業	21.3	88.9	77.3	▲ 13.0	95.9	93.4	83.4	▲ 13.0
特殊分類								
鉱工業	10,000.0	104.4	103.5	▲ 0.9	98.3	106.8	105.4	7.2
最終需要財(投資財、消費財)	5,009.9	102.5	101.5	▲ 1.0	98.5	109.6	103.9	5.5
投資財(資本財、建設財)	1,956.6	102.4	107.9	5.4	102.4	101.4	103.5	1.1
資本財	183.8	125.4	132.9	6.0	142.0	130.8	137.4	▲ 3.2
建設財	1,772.8	100.6	105.0	4.4	98.3	98.4	100.0	1.7
消費財	3,053.3	102.8	97.7	▲ 5.0	96.0	114.9	104.1	8.4
生産財(鉱工業用、その他用)	4,990.1	106.0	105.4	▲ 0.6	98.1	104.1	106.9	9.0
鉱工業用生産財	3,705.7	107.8	108.5	0.6	99.5	104.1	109.2	9.7
その他用生産財	1,284.4	100.5	95.4	▲ 5.1	94.1	104.0	100.0	6.3

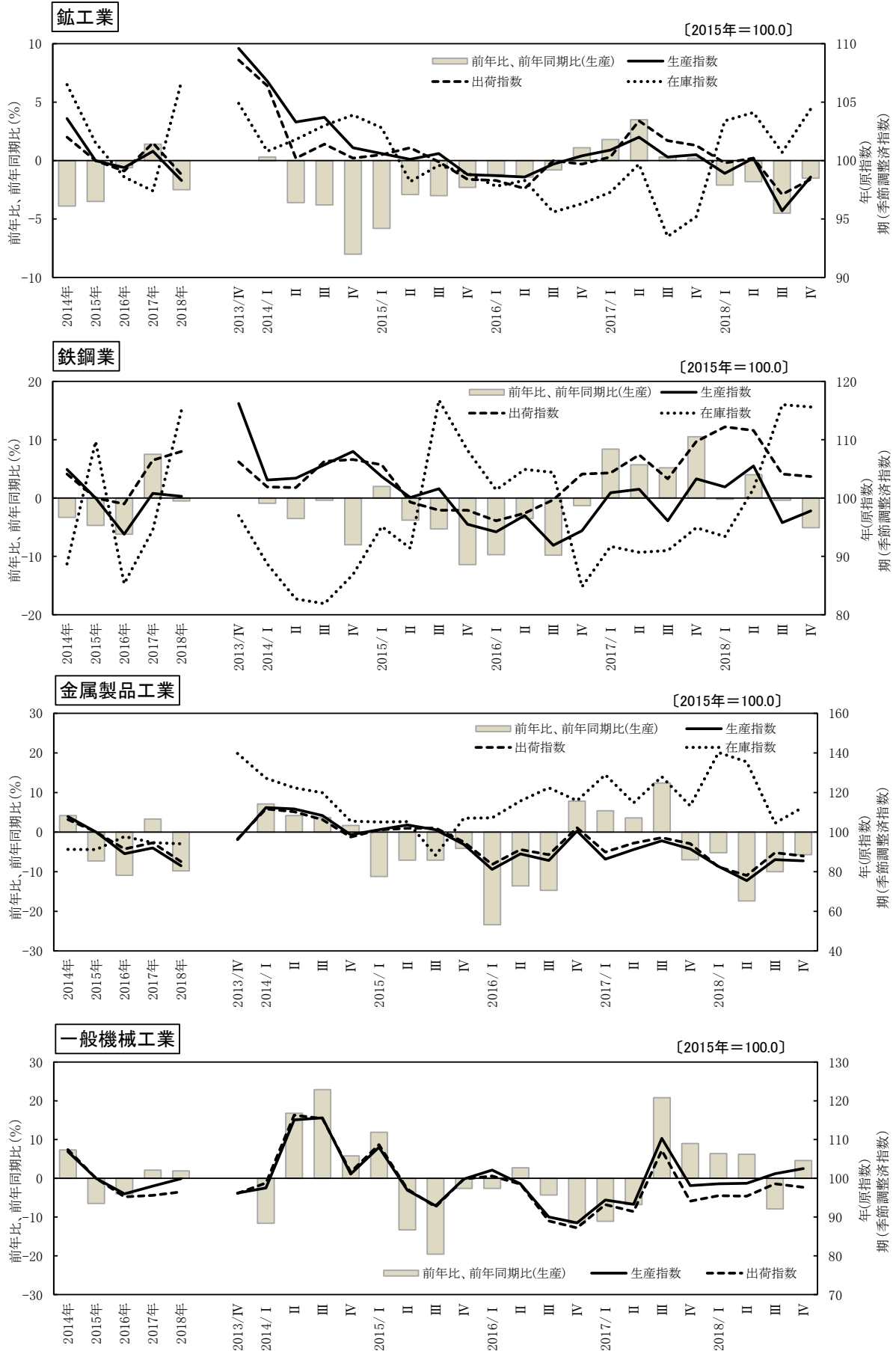
鉱工業指数 (2019年1月 速報)

《在庫率》

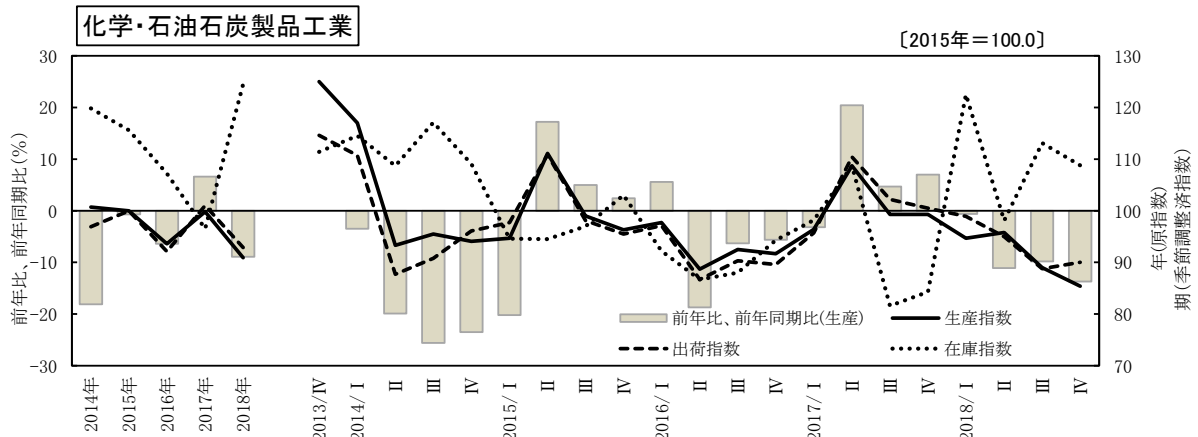
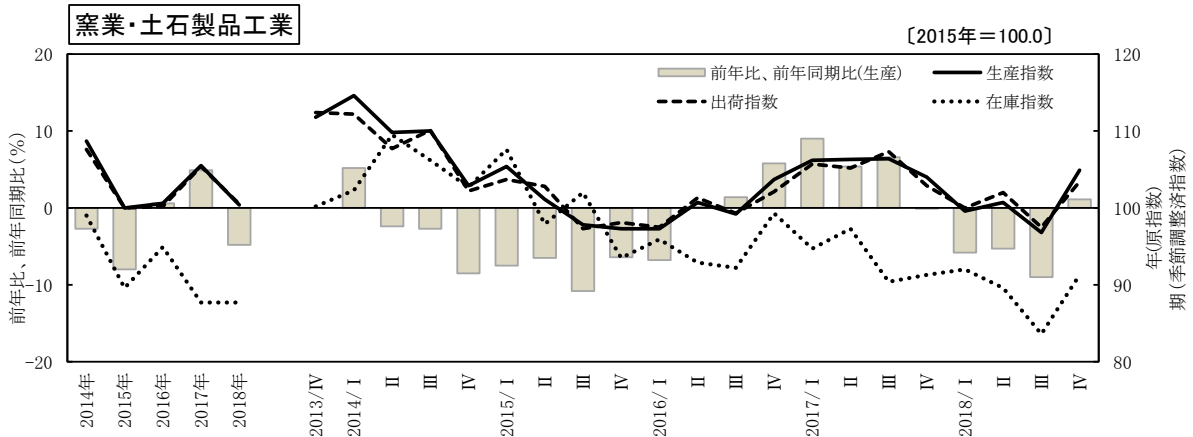
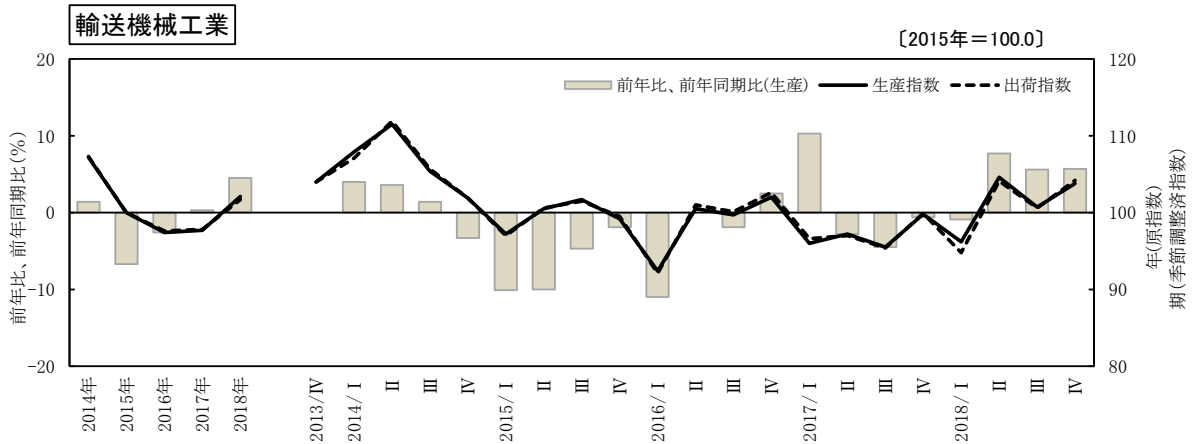
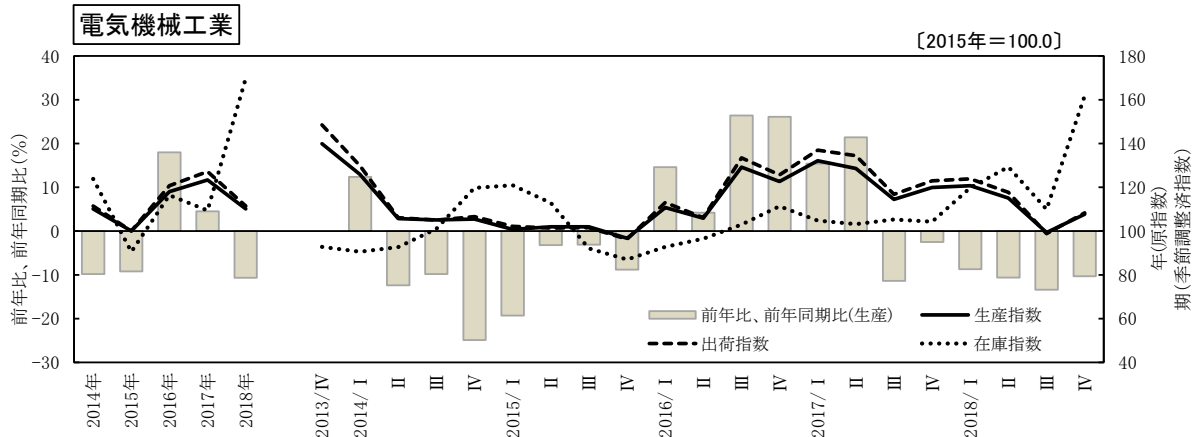
2015年=100.0

	ウェイト	【季節調整指数】		前月比 (%)	【原指数】			前年同月比 (%)
		2018年12月	2019年1月		2018年1月	2018年12月	2019年1月	
		業種分類						
鉱工業	10,000.0	111.3	103.8	▲ 6.7	108.7	100.3	121.5	11.8
製造工業	9,978.7	111.9	103.8	▲ 7.2	108.7	100.3	121.6	11.9
鉄鋼業	1,221.8	120.8	107.7	▲ 10.8	97.6	129.2	120.3	23.3
非鉄金属工業	0.0							
金属製品工業	294.1	108.3	125.3	15.7	214.3	84.5	163.3	▲ 23.8
一般機械工業	0.0							
電気機械工業	278.3	126.9	125.0	▲ 1.5	91.6	136.2	135.2	47.6
輸送機械工業	0.0							
窯業・土石製品工業	817.6	96.0	87.0	▲ 9.4	96.6	85.5	109.2	13.0
化学・石油石炭製品工業	1,380.7	125.0	89.2	▲ 28.6	94.2	100.3	129.2	37.2
プラスチック製品工業	176.0	80.1	69.2	▲ 13.6	98.4	69.8	81.0	▲ 17.7
パルプ・紙・紙加工品工業	2,110.3	99.1	97.7	▲ 1.4	107.0	90.0	102.5	▲ 4.2
繊維工業	137.4	112.7	153.6	36.3	103.2	126.4	182.9	77.2
食料品工業	2,507.5	110.1	114.9	4.4	117.7	93.2	131.2	11.5
印刷業	0.0							
その他工業(家具、木材・木製品)	1,055.0	114.7	110.5	▲ 3.7	109.2	112.4	122.0	11.7
家具工業	201.3	93.8	92.8	▲ 1.1	98.8	89.9	108.2	9.5
木材・木製品工業	853.7	116.5	115.2	▲ 1.1	111.7	117.7	125.3	12.2
鉱業	21.3	74.6	47.3	▲ 36.6	118.8	78.9	72.6	▲ 38.9
特殊分類								
鉱工業	10,000.0	111.3	103.8	▲ 6.7	108.7	100.3	121.5	11.8
最終需要財(投資財、消費財)	5,009.9	111.3	107.2	▲ 3.7	107.7	98.0	121.8	13.1
投資財(資本財、建設財)	1,956.6	109.1	105.1	▲ 3.7	107.3	103.5	121.1	12.9
資本財	183.8	111.9	154.7	38.2	110.5	120.4	167.6	51.7
建設財	1,772.8	104.4	100.5	▲ 3.7	106.9	101.7	116.3	8.8
消費財	3,053.3	111.3	109.9	▲ 1.3	108.0	94.5	122.2	13.1
生産財(鉱工業用、その他用)	4,990.1	111.6	99.4	▲ 10.9	109.7	102.5	121.2	10.5
鉱工業用生産財	3,705.7	109.1	106.4	▲ 2.5	106.7	104.0	113.4	6.3
その他用生産財	1,284.4	116.9	87.4	▲ 25.2	118.3	98.2	143.9	21.6

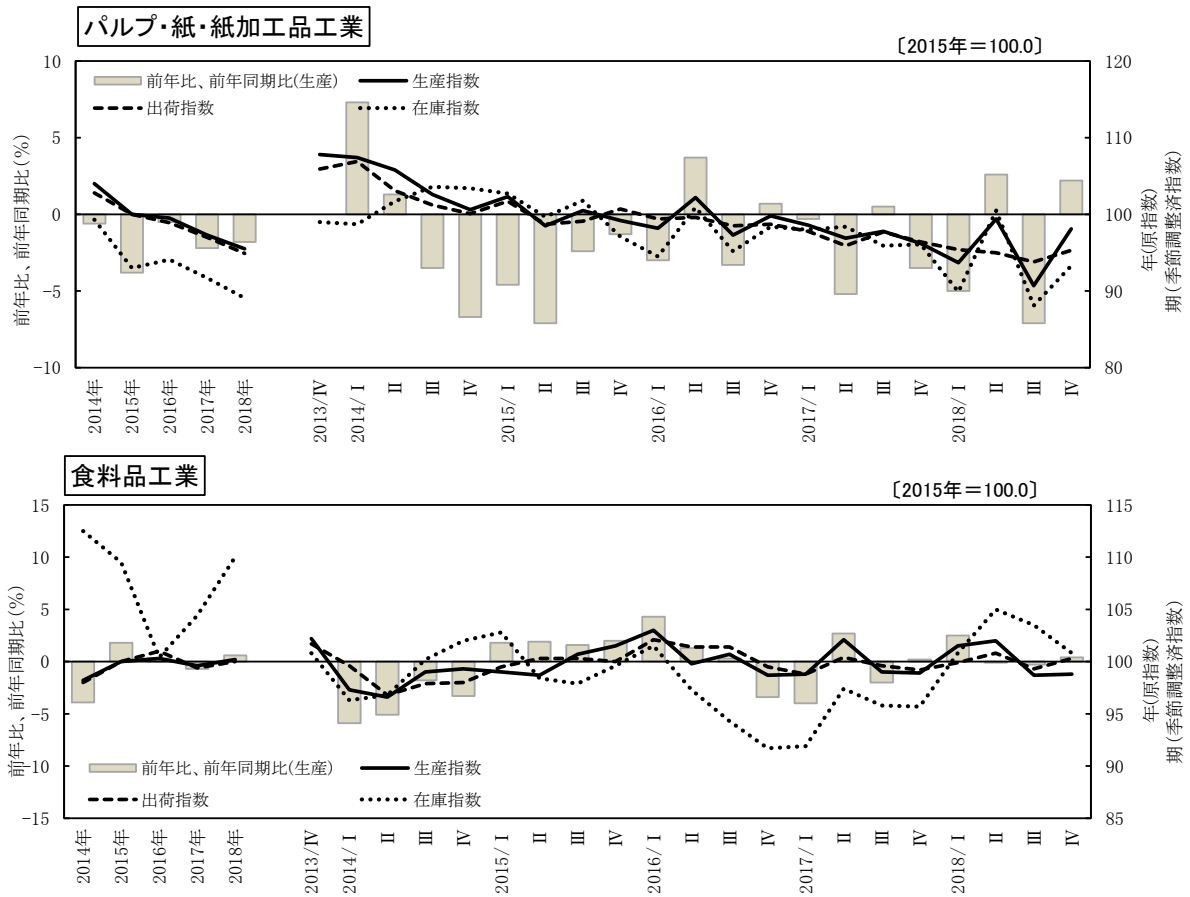
生産・出荷・在庫指数の推移(年、期)



生産・出荷・在庫指数の推移(年、期)



生産・出荷・在庫指数の推移(年、期)



鋁工業指数 (2018年Ⅳ期 確報)

《生産》

2015年=100.0

	ウェイト	【季節調整指数】		前期比 (%)	【原指数】			前年同期比 (%)	
		2018年Ⅲ期	2018年Ⅳ期		2017年Ⅳ期	2018年Ⅲ期	2018年Ⅳ期		
業種分類	鋁工業	10,000.0	95.7	98.6	3.0	105.3	97.2	103.7	▲ 1.5
	製造工業	9,962.8	95.8	98.6	2.9	105.4	97.2	103.8	▲ 1.5
	鉄鋼業	794.6	95.8	97.8	2.1	101.3	98.9	96.1	▲ 5.1
	非鉄金属工業	46.5	109.8	117.5	7.0	110.3	109.6	122.5	▲ 11.1
	金属製品工業	760.7	86.1	85.5	▲ 0.7	97.2	95.3	91.7	▲ 5.7
	一般機械工業	430.7	101.2	102.5	1.3	94.3	101.6	98.6	▲ 4.6
	電気機械工業	911.6	99.3	107.7	8.5	121.2	100.9	108.7	▲ 10.3
	輸送機械工業	678.1	100.7	103.8	3.1	102.9	101.9	108.8	▲ 5.7
	窯業・土石製品工業	493.5	96.8	104.9	8.4	110.9	115.8	112.1	▲ 1.1
	化学・石油石炭製品工業	764.0	89.0	85.4	▲ 4.0	104.4	88.1	90.1	▲ 13.7
	プラスチック製品工業	154.9	94.6	101.5	7.3	93.3	108.4	98.7	▲ 5.8
	パルプ・紙・紙加工品工業	1,310.0	90.7	98.1	8.2	98.9	90.0	101.1	▲ 2.2
	繊維工業	93.1	85.5	82.4	▲ 3.6	91.5	81.5	83.4	▲ 8.9
	食料品工業	2,590.5	98.7	98.8	0.1	111.0	97.3	111.4	▲ 0.4
	印刷業	408.3	96.6	95.9	▲ 0.7	95.6	93.7	100.8	▲ 5.4
	その他工業(家具、木材・木製品)	526.3	97.2	107.1	10.2	105.9	96.3	109.4	▲ 3.3
	家具工業	129.0	96.5	129.6	34.3	110.2	89.9	134.9	▲ 22.4
	木材・木製品工業	397.3	98.0	99.5	1.5	104.5	98.4	101.1	▲ 3.3
	鋁業	37.2	85.6	88.1	2.9	85.2	92.4	88.0	▲ 3.3
特殊分類	鋁工業	10,000.0	95.7	98.6	3.0	105.3	97.2	103.7	▲ 1.5
	最終需要財(投資財、消費財)	3,845.0	95.9	97.3	1.5	110.2	99.7	107.2	▲ 2.7
	投資財(資本財、建設財)	1,790.6	93.9	98.7	5.1	102.9	104.2	103.3	▲ 0.4
	資本財	373.3	93.6	112.3	20.0	91.4	99.9	110.0	▲ 20.4
	建設財	1,417.3	95.0	94.6	▲ 0.4	105.9	105.4	101.5	▲ 4.2
	消費財	2,054.4	95.7	97.0	1.4	116.6	95.6	110.6	▲ 5.1
	生産財(鋁工業用、その他用)	6,155.0	95.9	99.1	3.3	102.2	95.7	101.5	▲ 0.7
	鋁工業用生産財	4,874.0	96.5	100.3	3.9	102.5	95.9	101.9	▲ 0.6
	その他用生産財	1,281.0	93.6	95.4	1.9	101.0	94.9	100.4	▲ 0.6

鋁工業指数 (2018年Ⅳ期 確報)

《出荷》

2015年=100.0

	ウェイト	【季節調整指数】		前期比 (%)	【原指数】			前年同期比 (%)	
		2018年Ⅲ期	2018年Ⅳ期		2017年Ⅳ期	2018年Ⅲ期	2018年Ⅳ期		
業種分類	鋁工業	10,000.0	97.1	98.4	1.3	106.1	97.4	103.5	▲ 2.5
	製造工業	9,988.1	97.1	98.5	1.4	106.2	97.4	103.6	▲ 2.4
	鉄鋼業	1,063.7	104.1	103.7	▲ 0.4	109.0	105.6	103.3	▲ 5.2
	非鉄金属工業	50.2	110.3	117.2	6.3	110.9	110.0	122.4	▲ 10.4
	金属製品工業	548.2	89.6	87.9	▲ 1.9	101.1	98.2	95.1	▲ 5.9
	一般機械工業	296.0	98.6	97.7	▲ 0.9	91.1	98.9	94.6	▲ 3.8
	電気機械工業	641.9	98.8	108.3	9.6	124.3	101.0	109.2	▲ 12.1
	輸送機械工業	732.9	100.6	104.2	3.6	102.6	101.4	108.9	▲ 6.1
	窯業・土石製品工業	353.6	97.5	103.4	6.1	110.9	118.3	111.7	▲ 0.7
	化学・石油石炭製品工業	1,681.0	88.8	90.0	1.4	107.6	87.5	96.9	▲ 9.9
	プラスチック製品工業	115.4	93.1	100.6	8.1	98.5	108.9	100.2	▲ 1.7
	パルプ・紙・紙加工品工業	1,117.2	93.8	95.3	1.6	100.0	95.1	99.2	▲ 0.8
	繊維工業	56.6	85.9	82.6	▲ 3.8	86.7	87.3	80.3	▲ 7.4
	食料品工業	2,681.5	99.3	100.3	1.0	107.5	96.1	109.0	▲ 1.4
	印刷業	257.0	96.7	96.0	▲ 0.7	95.7	93.9	100.9	▲ 5.4
	その他工業(家具、木材・木製品)	392.9	97.3	101.9	4.7	104.1	97.1	104.7	▲ 0.6
	家具工業	73.8	94.6	124.0	31.1	98.3	91.8	122.4	▲ 24.5
	木材・木製品工業	319.1	97.9	97.6	▲ 0.3	105.5	98.3	100.6	▲ 4.6
	鋁業	11.9	72.4	77.0	6.4	79.0	76.2	77.8	▲ 1.5
特殊分類	鋁工業	10,000.0	97.1	98.4	1.3	106.1	97.4	103.5	▲ 2.5
	最終需要財(投資財、消費財)	3,435.3	94.5	97.5	3.2	108.9	96.0	105.7	▲ 2.9
	投資財(資本財、建設財)	1,355.9	94.1	97.8	3.9	102.3	105.1	103.3	▲ 1.0
	資本財	292.8	93.6	107.0	14.3	90.1	100.2	105.9	▲ 17.5
	建設財	1,063.1	95.4	95.1	▲ 0.3	105.7	106.5	102.6	▲ 2.9
	消費財	2,079.4	93.9	97.2	3.5	113.2	90.1	107.2	▲ 5.3
	生産財(鋁工業用、その他用)	6,564.7	98.2	99.1	0.9	104.7	98.1	102.4	▲ 2.2
	鋁工業用生産財	4,860.5	100.1	100.5	0.4	105.7	99.0	103.1	▲ 2.5
	その他用生産財	1,704.2	92.2	96.0	4.1	101.9	95.4	100.4	▲ 1.5

鉱工業指数（2018年Ⅳ期 確報）

《在庫》

2015年=100.0

	ウェイト	【季節調整指数】		前期比 (%)	【原指数】			前年同期比 (%)	
		2018年Ⅲ期	2018年Ⅳ期		2017年Ⅳ期	2018年Ⅲ期	2018年Ⅳ期		
業種分類	鉱工業	10,000.0	100.7	104.4	3.7	97.4	100.8	106.8	9.7
	製造工業	9,978.7	100.9	104.5	3.6	97.4	100.9	106.9	9.8
	鉄鋼業	1,221.8	116.0	115.6	▲ 0.3	94.5	114.2	115.1	21.8
	非鉄金属工業	0.0							
	金属製品工業	294.1	104.5	112.6	7.8	94.7	104.2	94.1	▲ 0.6
	一般機械工業	0.0							
	電気機械工業	278.3	109.9	161.8	47.2	109.4	103.8	169.8	55.2
	輸送機械工業	0.0							
	窯業・土石製品工業	817.6	83.6	91.3	9.2	87.7	83.7	87.7	0.0
	化学・石油石炭製品工業	1,380.7	113.1	108.8	▲ 3.8	96.5	109.1	124.5	29.0
	プラスチック製品工業	176.0	72.3	76.1	5.3	64.6	79.4	70.5	9.1
	パルプ・紙・紙加工品工業	2,110.3	88.1	93.3	5.9	91.7	87.4	89.1	▲ 2.8
	繊維工業	137.4	105.4	97.6	▲ 7.4	101.7	94.9	103.8	2.1
	食料品工業	2,507.5	103.5	100.8	▲ 2.6	104.4	104.3	110.0	5.4
	印刷業	0.0							
	その他工業(家具、木材・木製品)	1,055.0	112.2	109.9	▲ 2.0	106.4	109.3	110.9	4.2
	家具工業	201.3	105.3	108.3	2.8	143.6	98.7	117.9	▲ 17.9
	木材・木製品工業	853.7	113.4	111.7	▲ 1.5	97.6	111.8	109.2	11.9
	鉱業	21.3	78.8	88.9	12.8	99.2	80.9	93.4	▲ 5.8
特殊分類	鉱工業	10,000.0	100.7	104.4	3.7	97.4	100.8	106.8	9.7
	最終需要財(投資財、消費財)	5,009.9	103.0	102.5	▲ 0.5	101.9	102.9	109.6	7.6
	投資財(資本財、建設財)	1,956.6	101.0	102.4	1.4	98.5	100.0	101.4	2.9
	資本財	183.8	117.1	125.4	7.1	140.4	108.7	130.8	▲ 6.8
	建設財	1,772.8	99.5	100.6	1.1	94.2	99.1	98.4	4.5
	消費財	3,053.3	104.3	102.8	▲ 1.4	104.1	104.8	114.9	10.4
	生産財(鉱工業用、その他用)	4,990.1	98.8	106.0	7.3	92.8	98.7	104.1	12.2
	鉱工業用生産財	3,705.7	98.0	107.8	10.0	94.2	97.2	104.1	10.5
	その他用生産財	1,284.4	104.7	100.5	▲ 4.0	88.9	103.1	104.0	17.0

鉱工業指数（2018年Ⅳ期 確報）

《在庫率》

2015年=100.0

	ウェイト	【季節調整指数】		前期比 (%)	【原指数】			前年同期比 (%)	
		2018年Ⅲ期	2018年Ⅳ期		2017年Ⅳ期	2018年Ⅲ期	2018年Ⅳ期		
業種分類	鉱工業	10,000.0	113.9	112.4	▲ 1.3	90.8	110.9	103.7	14.2
	製造工業	9,978.7	113.9	112.6	▲ 1.1	90.8	111.0	103.7	14.2
	鉄鋼業	1,221.8	112.4	115.5	2.8	95.2	108.6	119.8	25.8
	非鉄金属工業	0.0							
	金属製品工業	294.1	118.3	108.1	▲ 8.6	87.2	104.2	91.7	5.2
	一般機械工業	0.0							
	電気機械工業	278.3	115.4	112.8	▲ 2.3	80.7	110.3	115.4	43.0
	輸送機械工業	0.0							
	窯業・土石製品工業	817.6	85.1	87.3	2.6	73.6	68.9	73.0	▲ 0.8
	化学・石油石炭製品工業	1,380.7	144.2	145.7	1.0	76.9	141.1	125.2	62.8
	プラスチック製品工業	176.0	62.3	67.3	8.0	59.6	55.7	58.6	▲ 1.7
	パルプ・紙・紙加工品工業	2,110.3	99.4	95.9	▲ 3.5	96.5	100.0	90.7	▲ 6.0
	繊維工業	137.4	121.8	118.5	▲ 2.7	108.6	115.7	122.7	13.0
	食料品工業	2,507.5	113.4	104.8	▲ 7.6	93.6	112.7	95.5	2.0
	印刷業	0.0							
	その他工業(家具、木材・木製品)	1,055.0	136.5	138.2	1.2	105.6	135.9	131.7	24.7
	家具工業	201.3	229.6	222.7	▲ 3.0	171.8	226.5	234.2	36.3
	木材・木製品工業	853.7	114.2	113.8	▲ 0.4	90.0	114.5	107.5	19.4
	鉱業	21.3	70.2	75.9	8.1	93.0	57.3	73.8	▲ 20.6
特殊分類	鉱工業	10,000.0	113.9	112.4	▲ 1.3	90.8	110.9	103.7	14.2
	最終需要財(投資財、消費財)	5,009.9	118.8	116.8	▲ 1.7	90.4	115.9	104.9	16.0
	投資財(資本財、建設財)	1,956.6	118.2	121.2	2.5	92.8	106.3	106.8	15.1
	資本財	183.8	285.6	289.3	1.3	184.9	254.3	273.3	47.8
	建設財	1,772.8	102.6	100.7	▲ 1.9	83.2	90.9	89.5	7.6
	消費財	3,053.3	118.9	113.7	▲ 4.4	88.9	122.0	103.7	16.6
	生産財(鉱工業用、その他用)	4,990.1	108.8	107.4	▲ 1.3	91.2	106.0	102.4	12.3
	鉱工業用生産財	3,705.7	102.0	104.7	2.6	91.3	102.5	101.8	11.5
	その他用生産財	1,284.4	126.5	117.4	▲ 7.2	90.8	115.8	104.3	14.9

鋳工業指数 (2018年 確報)

2015年=100.0

		《 生産 》				《 出荷 》					
		ウェイト	【 原 指 数 】		前年比 (%)	ウェイト	【 原 指 数 】		前年比 (%)		
			2017年	2018年			2017年	2018年			
業 種 分 類	鋳工業	10,000.0	100.8	98.3	▲	2.5	10,000.0	101.5	98.8	▲	2.7
	製造工業	9,962.8	100.9	98.4	▲	2.5	9,988.1	101.5	98.9	▲	2.6
	鉄鋼業	794.6	100.8	100.3	▲	0.5	1,063.7	106.5	108.0		1.4
	非鉄金属工業	46.5	104.5	112.5		7.7	50.2	104.6	112.9		7.9
	金属製品工業	760.7	92.0	83.0	▲	9.8	548.2	94.6	85.1	▲	10.0
	一般機械工業	430.7	98.0	99.9		1.9	296.0	95.6	96.5		0.9
	電気機械工業	911.6	123.3	110.1	▲	10.7	641.9	127.2	111.4	▲	12.4
	輸送機械工業	678.1	97.7	102.1		4.5	732.9	97.8	101.7		4.0
	窯業・土石製品工業	493.5	105.5	100.4	▲	4.8	353.6	105.4	100.5	▲	4.6
	化学・石油石炭製品工業	764.0	99.8	90.9	▲	8.9	1,681.0	101.0	92.9	▲	8.0
	プラスチック製品工業	154.9	94.5	98.8		4.6	115.4	95.0	96.6		1.7
	パルプ・紙・紙加工品工業	1,310.0	97.3	95.5	▲	1.8	1,117.2	97.0	94.9	▲	2.2
	繊維工業	93.1	92.2	86.1	▲	6.6	56.6	92.6	86.8	▲	6.3
	食料品工業	2,590.5	99.6	100.2		0.6	2,681.5	99.4	100.0		0.6
	印刷業	408.3	93.3	95.0		1.8	257.0	93.4	95.2		1.9
	その他工業(家具、木材・木製品)	526.3	103.0	102.0	▲	1.0	392.9	100.9	99.3	▲	1.6
	家具工業	129.0	103.2	107.9		4.6	73.8	96.5	101.3		5.0
	木材・木製品工業	397.3	103.0	100.1	▲	2.8	319.1	101.9	98.8	▲	3.0
鋳業	37.2	87.9	82.9	▲	5.7	11.9	80.8	74.4	▲	7.9	
特 殊 分 類	鋳工業	10,000.0	100.8	98.3	▲	2.5	10,000.0	101.5	98.8	▲	2.7
	最終需要財(投資財、消費財)	3,845.0	102.8	97.5	▲	5.2	3,435.3	102.4	97.0	▲	5.3
	投資財(資本財、建設財)	1,790.6	98.4	95.2	▲	3.3	1,355.9	98.2	95.4	▲	2.9
	資本財	373.3	94.5	101.8		7.7	292.8	92.5	99.5		7.6
	建設財	1,417.3	99.5	93.5	▲	6.0	1,063.1	99.8	94.3	▲	5.5
	消費財	2,054.4	106.5	99.5	▲	6.6	2,079.4	105.1	98.0	▲	6.8
	生産財(鋳工業用、その他用)	6,155.0	99.6	98.8	▲	0.8	6,564.7	101.0	99.8	▲	1.2
	鋳工業用生産財	4,874.0	100.4	99.7	▲	0.7	4,860.5	102.1	101.5	▲	0.6
	その他用生産財	1,281.0	96.8	95.8	▲	1.0	1,704.2	97.9	95.1	▲	2.9

		《 未在庫 》				《 在庫率 》					
		ウェイト	【 原 指 数 】		前年比 (%)	ウェイト	【 原 指 数 】		前年比 (%)		
			2017年	2018年			2017年	2018年			
業 種 分 類	鋳工業	10,000.0	97.4	106.8		9.7	10,000.0	96.3	107.0		11.1
	製造工業	9,978.7	97.4	106.9		9.8	9,978.7	96.4	107.1		11.1
	鉄鋼業	1,221.8	94.5	115.1		21.8	1,221.8	90.5	104.2		15.1
	非鉄金属工業	0.0					0.0				
	金属製品工業	294.1	94.7	94.1	▲	0.6	294.1	112.2	131.5		17.2
	一般機械工業	0.0					0.0				
	電気機械工業	278.3	109.4	169.8		55.2	278.3	89.7	103.9		15.8
	輸送機械工業	0.0					0.0				
	窯業・土石製品工業	817.6	87.7	87.7		0.0	817.6	85.4	86.5		1.3
	化学・石油石炭製品工業	1,380.7	96.5	124.5		29.0	1,380.7	92.4	119.3		29.1
	プラスチック製品工業	176.0	64.6	70.5		9.1	176.0	77.0	74.3	▲	3.5
	パルプ・紙・紙加工品工業	2,110.3	91.7	89.1	▲	2.8	2,110.3	101.5	98.7	▲	2.8
	繊維工業	137.4	101.7	103.8		2.1	137.4	107.5	120.0		11.6
	食料品工業	2,507.5	104.4	110.0		5.4	2,507.5	98.3	107.6		9.5
	印刷業	0.0					0.0				
	その他工業(家具、木材・木製品)	1,055.0	106.4	110.9		4.2	1,055.0	101.2	124.1		22.6
	家具工業	201.3	143.6	117.9	▲	17.9	201.3	126.9	171.4		35.1
	木材・木製品工業	853.7	97.6	109.2		11.9	853.7	95.2	112.9		18.6
鋳業	21.3	99.2	93.4	▲	5.8	21.3	90.3	77.0	▲	14.7	
特 殊 分 類	鋳工業	10,000.0	97.4	106.8		9.7	10,000.0	96.3	107.0		11.1
	最終需要財(投資財、消費財)	5,009.9	101.9	109.6		7.6	5,009.9	94.6	110.3		16.6
	投資財(資本財、建設財)	1,956.6	98.5	101.4		2.9	1,956.6	93.8	109.0		16.2
	資本財	183.8	140.4	130.8	▲	6.8	183.8	136.4	199.4		46.2
	建設財	1,772.8	94.2	98.4		4.5	1,772.8	89.4	99.7		11.5
	消費財	3,053.3	104.1	114.9		10.4	3,053.3	95.1	111.1		16.8
	生産財(鋳工業用、その他用)	4,990.1	92.8	104.1		12.2	4,990.1	98.1	103.8		5.8
	鋳工業用生産財	3,705.7	94.2	104.1		10.5	3,705.7	96.2	101.9		5.9
	その他用生産財	1,284.4	88.9	104.0		17.0	1,284.4	103.6	109.3		5.5