

北海道鉱工業生産動向〔2020年4月:速報〕

2020年6月15日
経済産業省北海道経済産業局

急速に低下している

2020年4月の鉱工業生産は、前月比▲8.2%と3か月ぶりの低下、前年同月比は▲11.4%と7か月連続の低下であった。

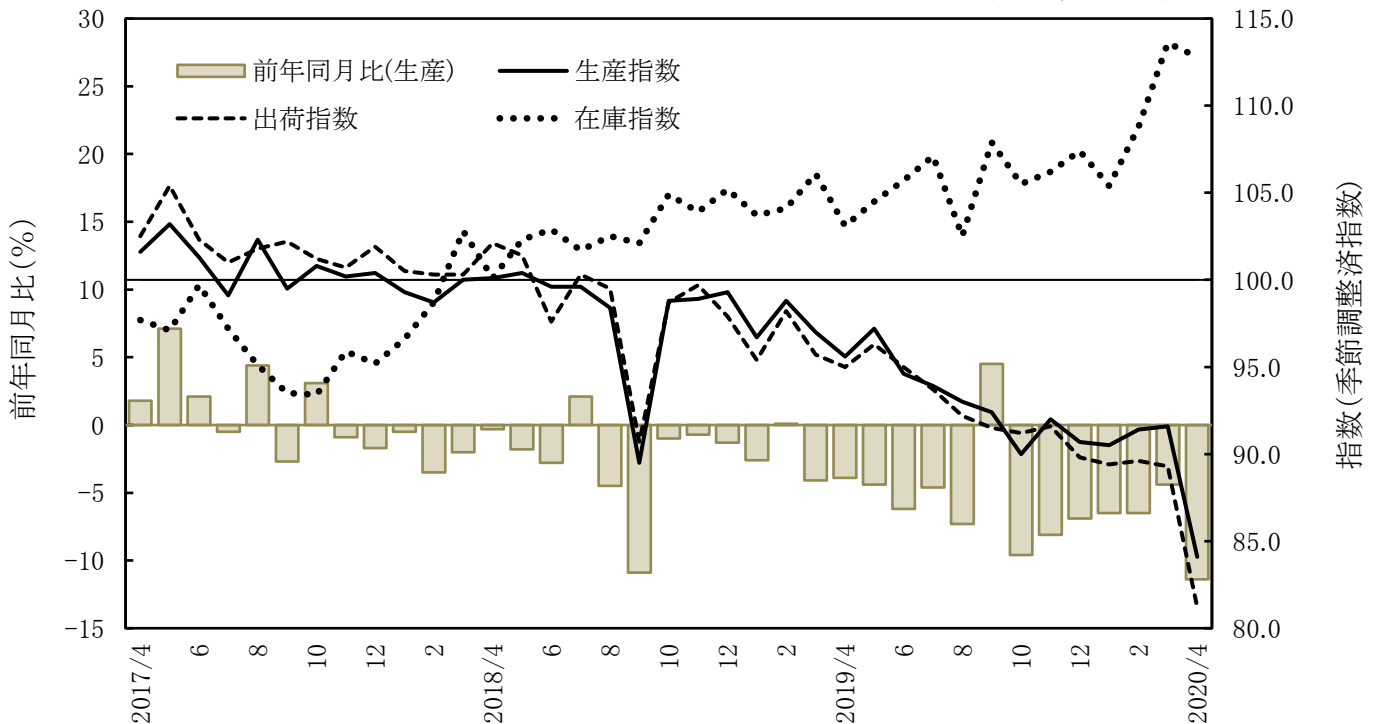
業種別にみると、一般機械工業など13業種が前月比低下、プラスチック製品工業など2業種が前月比上昇となった。

		季節調整済指数		原指数	
			前月比(%)		前年同月比(%)
4月 速報	生産	84.1	▲8.2	82.2	▲11.4
	出荷	81.2	▲9.1	78.9	▲14.4
	在庫	112.8	▲0.7	109.3	+9.4
3月 確報	生産	91.6	+0.2	93.5	▲4.4
	出荷	89.3	▲0.3	94.8	▲5.5
	在庫	113.6	+4.4	108.3	+7.0

2015年=100.0 ▲は低下を示す

鉱工業生産・出荷・在庫指数の推移

[2015年=100.0]



照会先

経済産業省 北海道経済産業局 総務企画部 企画調査課 統計解析係

TEL 011-709-2311 (内線) 2530

E-mail hokkaido-kikakuchosa@meti.go.jp

FAX 011-709-1779

URL https://www.hkd.meti.go.jp/

・生産 前月比▲8.2% 3か月ぶり低下（前年同月比▲11.4% 7か月連続低下）

	業種	前月比(%)	前年同月比(%)	主な品目
低下 13業種	一般機械工業 輸送機械工業 鉄鋼業	▲24.8 ▲22.5 ▲10.2	+10.3 ▲34.6 ▲16.0	化学機械、鉄鋼用ロール 自動車部品 特殊鋼棒鋼
上昇 2業種	プラスチック製品工業	+0.4	▲9.9	プラスチック製容器

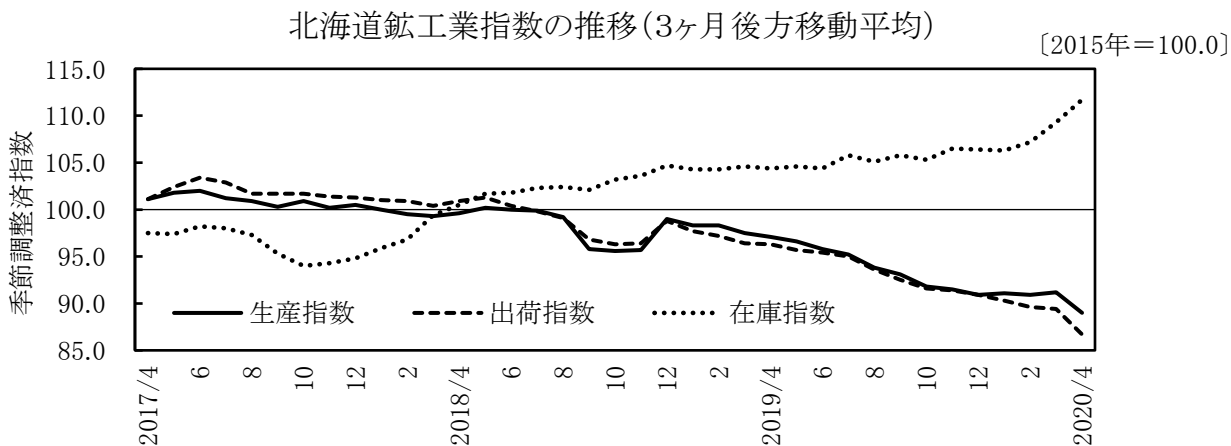
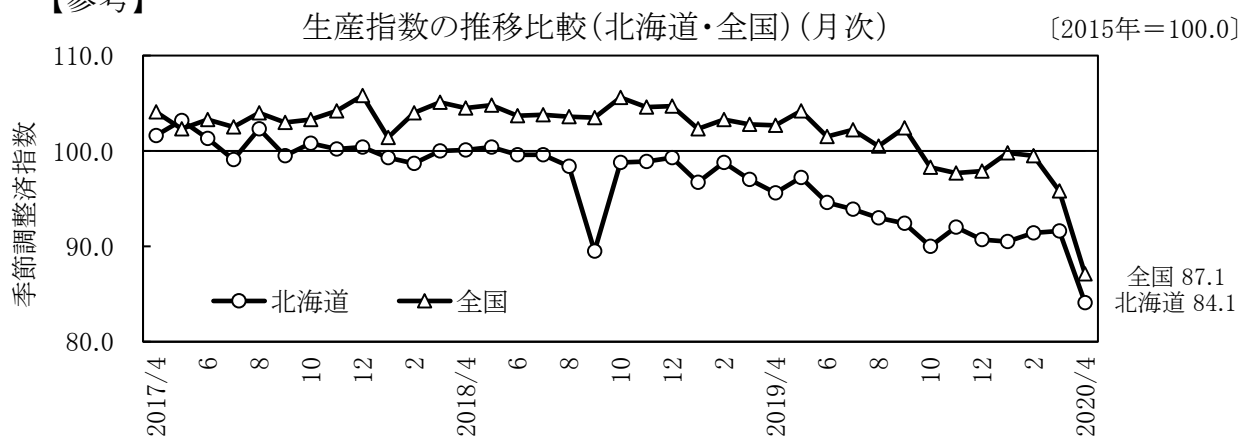
・出荷 前月比▲9.1% 2か月連続低下（前年同月比▲14.4% 7か月連続低下）

	業種	前月比(%)	前年同月比(%)	主な品目
低下 13業種	一般機械工業	▲35.7	+12.3	化学機械、鉄鋼用ロール
上昇 2業種	プラスチック製品工業	+12.0	▲6.6	プラスチック製容器

・在庫 前月比▲0.7% 3か月ぶり低下（前年同月比+9.4% 27か月連続上昇）

	業種	前月比(%)	前年同月比(%)	主な品目
低下 7業種	電気機械工業	▲22.3	▲24.1	集積回路
上昇 4業種	鉄鋼業	+8.0	+77.4	鋼半製品

【参考】



鋳工業指数の推移

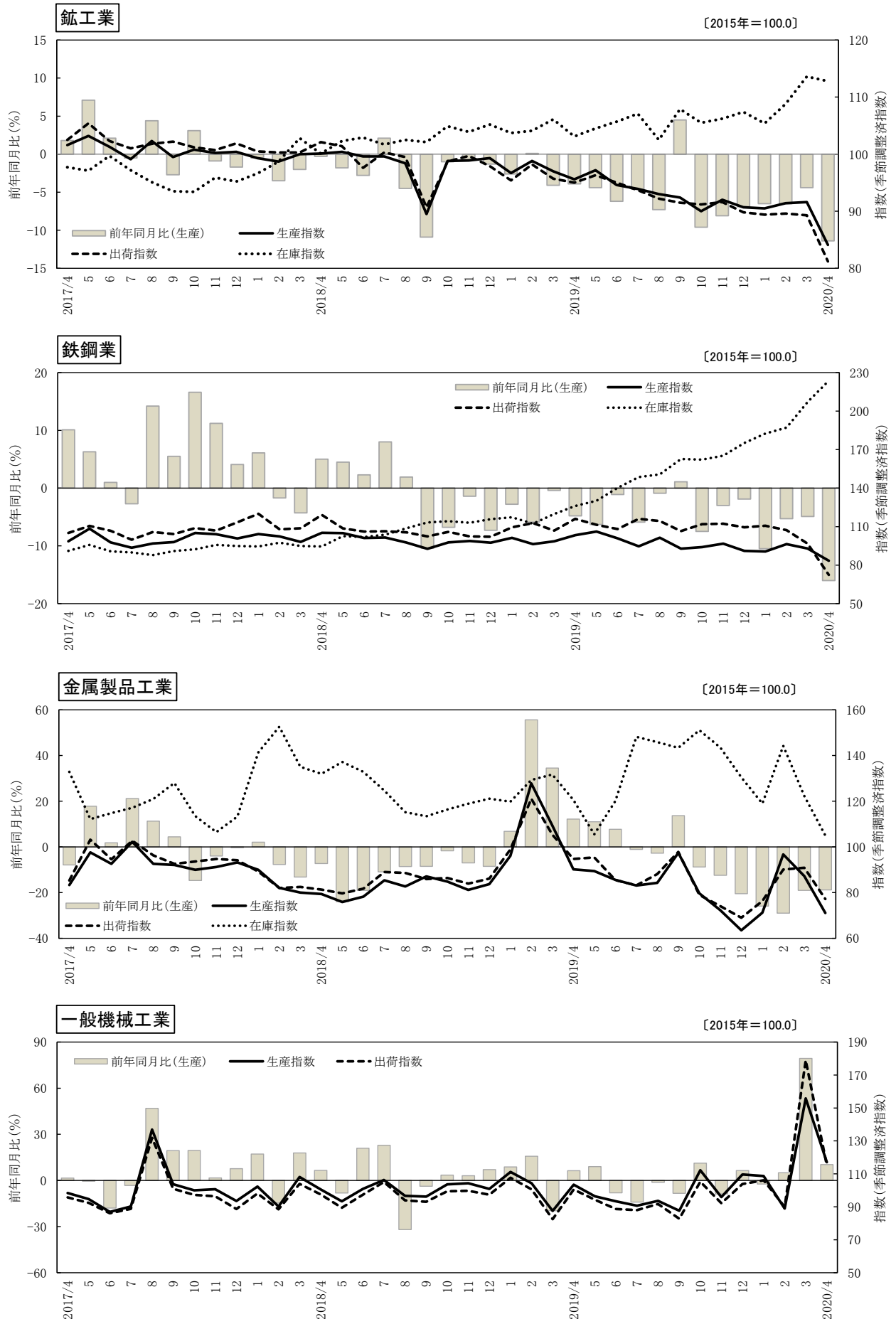
2015年=100.0

	生 産				出 荷			
	季節調整済 指数	前期比・ 前月比 (%)	原指数	前年比・ 前年同月比 (%)	季節調整済 指数	前期比・ 前月比 (%)	原指数	前年比・ 前年同月比 (%)
2015年	/	/	100.0	▲ 3.5	/	/	100.0	▲ 2.0
2016年	/	/	99.4	▲ 0.6	/	/	99.1	▲ 0.9
2017年	/	/	100.8	▲ 1.4	/	/	101.5	▲ 2.4
2018年	/	/	98.5	▲ 2.3	/	/	99.0	▲ 2.5
2019年	/	/	94.0	▲ 4.6	/	/	93.6	▲ 5.5
2015年度	/	/	99.7	▲ 2.4	/	/	99.7	▲ 0.9
2016年度	/	/	99.8	0.1	/	/	99.4	▲ 0.3
2017年度	/	/	100.3	0.5	/	/	101.4	▲ 2.0
2018年度	/	/	98.0	▲ 2.3	/	/	97.9	▲ 3.5
r 2019年度	/	/	92.7	▲ 5.4	/	/	92.1	▲ 5.9
2019年 I 期	97.5	▲ 1.5	92.5	▲ 2.2	96.4	▲ 2.4	94.6	▲ 4.4
II 期	95.8	▲ 1.7	93.2	▲ 4.9	95.4	▲ 1.0	90.9	▲ 5.1
III 期	93.1	▲ 2.8	94.7	▲ 2.6	92.5	▲ 3.0	93.4	▲ 4.1
IV 期	90.9	▲ 2.4	95.7	▲ 8.2	90.9	▲ 1.7	95.6	▲ 8.0
r 2020年 I 期	91.2	0.3	87.1	▲ 5.8	89.4	▲ 1.7	88.5	▲ 6.4
2019年 3月	97.0	▲ 1.8	97.8	▲ 4.1	95.7	▲ 2.5	100.3	▲ 5.8
4月	95.6	▲ 1.4	92.8	▲ 3.9	95.0	▲ 0.7	92.2	▲ 5.9
5月	97.2	▲ 1.7	92.4	▲ 4.4	96.3	▲ 1.4	89.1	▲ 5.4
6月	94.6	▲ 2.7	94.4	▲ 6.2	95.0	▲ 1.3	91.5	▲ 3.9
7月	93.9	▲ 0.7	98.5	▲ 4.6	93.7	▲ 1.4	97.1	▲ 5.4
8月	93.0	▲ 1.0	90.0	▲ 7.3	92.2	▲ 1.6	89.6	▲ 8.8
9月	92.4	▲ 0.6	95.5	▲ 4.5	91.5	▲ 0.8	93.5	▲ 2.2
10月	90.0	▲ 2.6	98.1	▲ 9.6	91.2	▲ 0.3	96.0	▲ 7.8
11月	92.0	▲ 2.2	95.2	▲ 8.1	91.6	▲ 0.4	95.0	▲ 9.3
12月	90.7	▲ 1.4	93.7	▲ 6.9	89.8	▲ 2.0	95.8	▲ 6.9
2020年 1月	90.5	▲ 0.2	83.7	▲ 6.5	89.4	▲ 0.4	86.0	▲ 6.2
2月	91.4	▲ 1.0	84.2	▲ 6.5	89.6	▲ 0.2	84.7	▲ 7.8
r 3月	91.6	0.2	93.5	▲ 4.4	89.3	▲ 0.3	94.8	▲ 5.5
p 4月	84.1	▲ 8.2	82.2	▲ 11.4	81.2	▲ 9.1	78.9	▲ 14.4

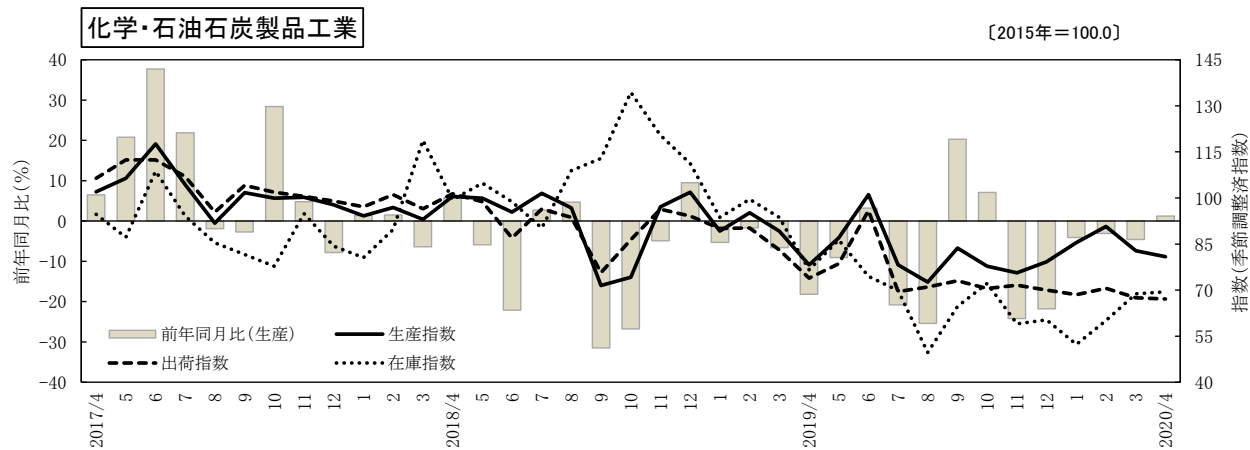
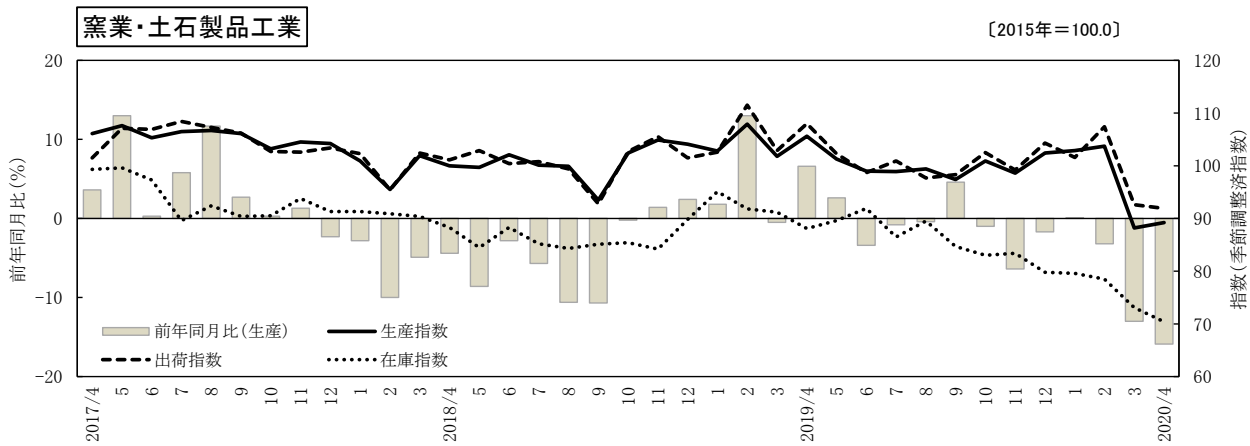
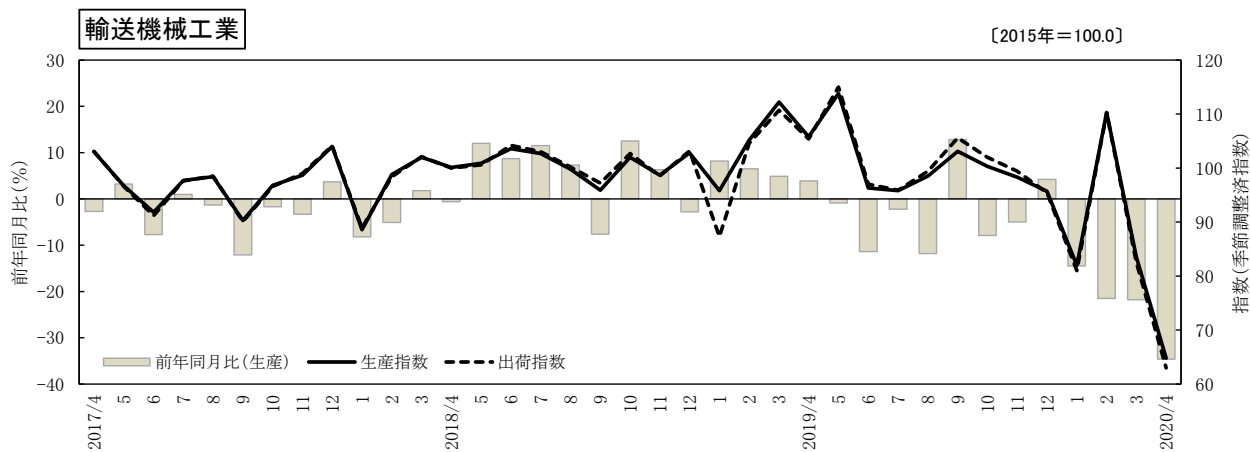
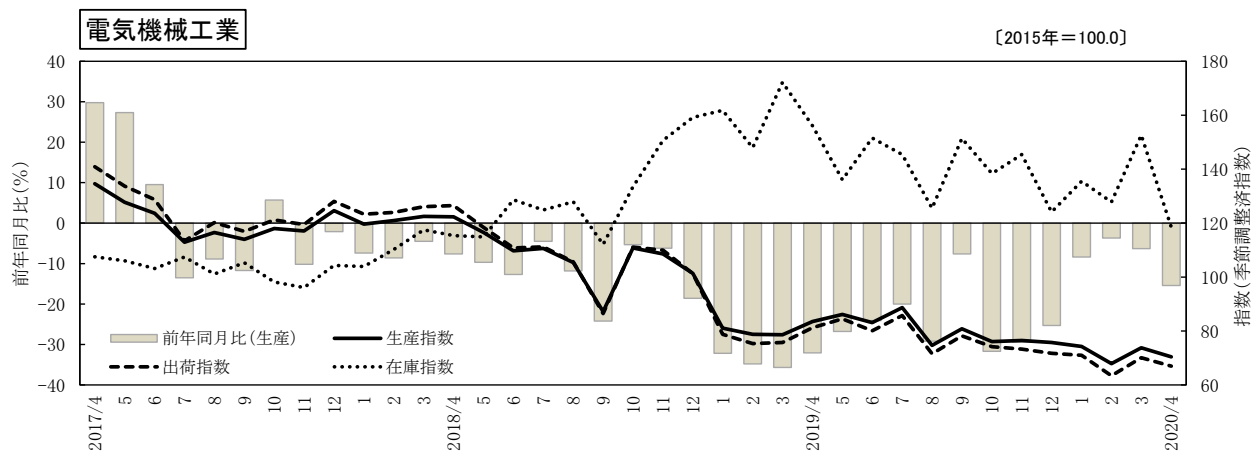
	在 庫				在 庫 率			
	季節調整済 指数	前期比・ 前月比 (%)	原指数	前年比・ 前年同月比 (%)	季節調整済 指数	前期比・ 前月比 (%)	原指数	前年比・ 前年同月比 (%)
2015年	/	/	101.5	▲ 4.7	/	/	100.0	▲ 2.7
2016年	/	/	98.6	▲ 2.9	/	/	100.2	0.2
2017年	/	/	97.4	▲ 1.2	/	/	96.3	▲ 3.9
2018年	/	/	106.8	▲ 9.7	/	/	107.0	▲ 11.1
2019年	/	/	109.1	▲ 2.2	/	/	114.9	▲ 7.4
2015年度	/	/	92.6	▲ 4.7	/	/	99.7	▲ 4.3
2016年度	/	/	92.3	▲ 0.3	/	/	99.5	▲ 0.2
2017年度	/	/	98.0	▲ 6.2	/	/	96.7	▲ 2.8
2018年度	/	/	101.2	▲ 3.3	/	/	108.9	▲ 12.6
r 2019年度	/	/	108.3	▲ 7.0	/	/	118.8	▲ 9.1
2019年 I 期	106.1	0.9	101.2	▲ 3.3	107.2	▲ 2.7	111.9	▲ 7.3
II 期	105.7	▲ 0.4	105.3	▲ 2.7	113.3	▲ 5.7	118.2	▲ 8.2
III 期	107.9	▲ 2.1	106.5	▲ 5.7	118.6	▲ 4.7	115.2	▲ 4.0
IV 期	107.4	▲ 0.5	109.1	▲ 2.2	121.6	▲ 2.5	114.1	▲ 10.1
r 2020年 I 期	113.6	▲ 5.8	108.3	▲ 7.0	122.8	▲ 1.0	127.6	▲ 14.0
2019年 3月	106.1	▲ 1.9	101.2	▲ 3.3	109.5	▲ 2.1	100.0	▲ 2.5
4月	103.1	▲ 2.8	99.9	▲ 3.0	115.9	▲ 5.8	116.3	▲ 11.7
5月	104.5	▲ 1.4	104.8	▲ 2.2	114.0	▲ 1.6	125.2	▲ 12.4
6月	105.7	▲ 1.1	105.3	▲ 2.7	110.1	▲ 3.4	113.1	▲ 1.0
7月	107.1	▲ 1.3	105.2	▲ 5.3	122.6	▲ 11.4	114.8	▲ 13.6
8月	102.5	▲ 4.3	103.4	▲ 0.0	113.3	▲ 7.6	114.5	▲ 3.5
9月	107.9	▲ 5.3	106.5	▲ 5.7	119.9	▲ 5.8	116.4	▲ 3.6
10月	105.5	▲ 2.2	108.5	▲ 0.6	114.4	▲ 4.6	111.8	▲ 1.7
11月	106.2	▲ 0.7	109.2	▲ 2.2	124.3	▲ 8.7	116.4	▲ 20.1
12月	107.4	▲ 1.1	109.1	▲ 2.2	126.0	▲ 1.4	114.0	▲ 13.7
2020年 1月	105.4	▲ 1.9	107.2	▲ 1.6	111.2	▲ 11.7	128.8	▲ 5.9
2月	108.8	▲ 3.2	109.6	▲ 4.5	125.1	▲ 12.5	133.3	▲ 16.7
r 3月	113.6	▲ 4.4	108.3	▲ 7.0	132.2	▲ 5.7	120.7	▲ 20.7
p 4月	112.8	▲ 0.7	109.3	▲ 9.4	133.9	▲ 1.3	134.3	▲ 15.5

注:▲は低下を示す。「p」は速報値、「r」は修正値。年、年度、期の在庫は末在庫。

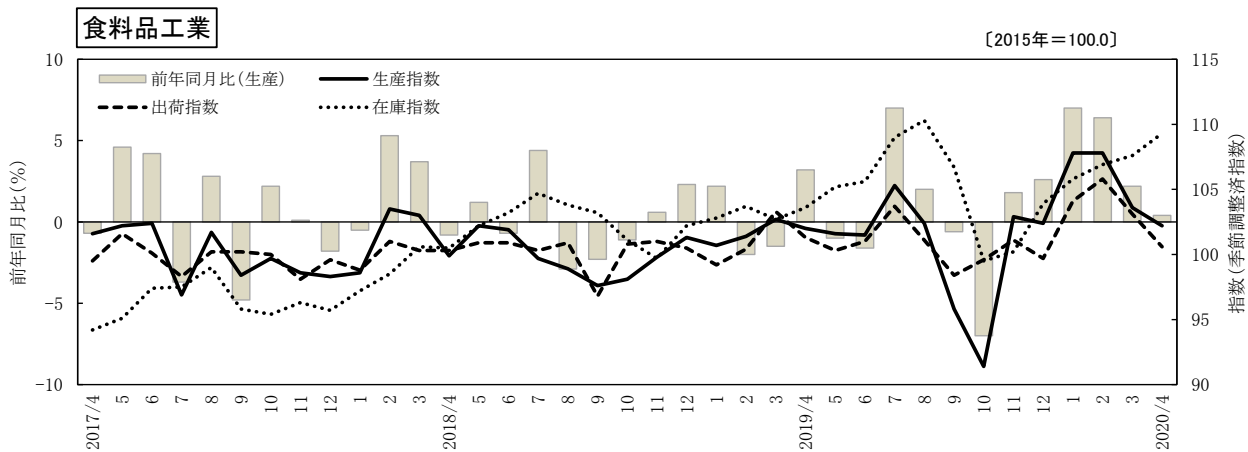
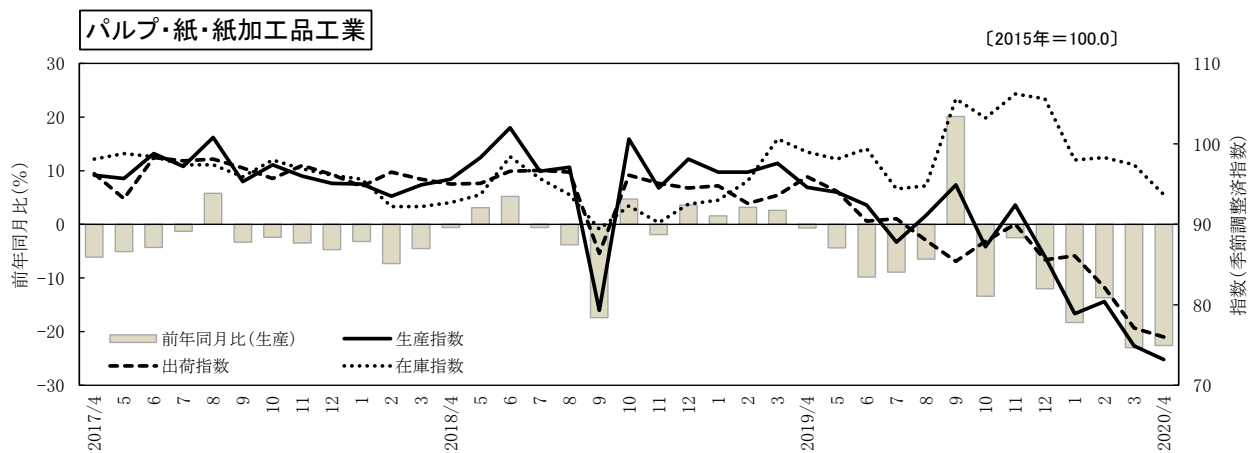
生産・出荷・在庫指数の推移



生産・出荷・在庫指数の推移



生産・出荷・在庫指数の推移



鉱工業指数 (2020年4月 速報)

《生産》

2015年=100.0

	ウェイト	【季節調整指数】		前月比 (%)	【原指数】			前年同月比 (%)	
		2020年3月	2020年4月		2019年4月	2020年3月	2020年4月		
業 種 分 類	鉱工業	10,000.0	91.6	84.1	▲ 8.2	92.8	93.5	82.2	▲ 11.4
	製造工業	9,962.8	91.7	84.1	▲ 8.3	93.0	93.6	82.3	▲ 11.5
	鉄鋼業	794.6	92.9	83.4	▲ 10.2	101.7	96.6	85.4	▲ 16.0
	非鉄金属工業	46.5	101.2	84.2	▲ 16.8	117.0	104.8	87.5	▲ 25.2
	金属製品工業	760.7	87.2	71.1	▲ 18.5	83.0	73.2	67.4	▲ 18.8
	一般機械工業	430.7	155.8	117.1	▲ 24.8	90.7	209.5	100.0	10.3
	電気機械工業	911.6	73.8	70.4	▲ 4.6	78.1	81.5	66.1	▲ 15.4
	輸送機械工業	678.1	83.6	64.8	▲ 22.5	101.6	84.1	66.4	▲ 34.6
	窯業・土石製品工業	493.5	88.2	89.2	▲ 1.1	64.7	73.4	54.4	▲ 15.9
	化学・石油石炭製品工業	764.0	82.8	80.9	▲ 2.3	83.8	86.6	84.8	1.2
	プラスチック製品工業	154.9	81.6	81.9	▲ 0.4	93.1	77.6	83.9	▲ 9.9
	パルプ・紙・紙加工品工業	1,310.0	74.9	73.2	▲ 2.3	94.6	78.9	73.2	▲ 22.6
	繊維工業	93.1	74.1	64.1	▲ 13.5	80.2	84.1	66.1	▲ 17.6
	食料品工業	2,590.5	103.6	102.2	▲ 1.4	102.9	99.3	103.3	0.4
	印刷業	408.3	89.5	70.8	▲ 20.9	96.1	102.2	72.5	▲ 24.6
	その他工業(家具、木材・木製品)	526.3	86.5	81.5	▲ 5.8	95.0	93.5	84.5	▲ 11.1
	家具工業	129.0	92.0	93.6	▲ 1.7	103.8	120.9	90.4	▲ 12.9
	木材・木製品工業	397.3	83.8	78.0	▲ 6.9	92.2	84.6	82.6	▲ 10.4
	鉱業	37.2	74.8	70.5	▲ 5.7	53.4	73.4	45.9	▲ 14.0
	特 殊 分 類	鉱工業	10,000.0	91.6	84.1	▲ 8.2	92.8	93.5	82.2
最終需要財(投資財、消費財)		3,845.0	96.2	86.7	▲ 9.9	84.4	92.9	80.0	▲ 5.2
投資財(資本財、建設財)		1,790.6	112.3	84.2	▲ 25.0	82.3	104.9	70.7	▲ 14.1
資本財		373.3	192.9	104.9	▲ 45.6	97.6	223.4	96.4	▲ 1.2
建設財		1,417.3	86.0	77.3	▲ 10.1	78.3	73.7	64.0	▲ 18.3
消費財		2,054.4	84.7	89.8	▲ 6.0	86.2	82.4	88.0	2.1
生産財(鉱工業用、その他用)		6,155.0	88.8	82.8	▲ 6.8	98.1	94.0	83.5	▲ 14.9
鉱工業用生産財		4,874.0	88.9	83.5	▲ 6.1	98.5	94.6	84.0	▲ 14.7
その他用生産財		1,281.0	86.5	79.3	▲ 8.3	96.7	91.5	81.9	▲ 15.3

鉱工業指数 (2020年4月 速報)

《出荷》

2015年=100.0

	ウェイト	【季節調整指数】		前月比 (%)	【原指数】			前年同月比 (%)	
		2020年3月	2020年4月		2019年4月	2020年3月	2020年4月		
業 種 分 類	鉱工業	10,000.0	89.3	81.2	▲ 9.1	92.2	94.8	78.9	▲ 14.4
	製造工業	9,988.1	89.3	81.1	▲ 9.2	92.3	94.8	78.9	▲ 14.5
	鉄鋼業	1,063.7	96.7	72.4	▲ 25.1	110.3	106.5	70.8	▲ 35.8
	非鉄金属工業	50.2	101.7	84.1	▲ 17.3	117.0	105.4	87.5	▲ 25.2
	金属製品工業	548.2	90.9	77.2	▲ 15.1	87.7	77.4	73.1	▲ 16.6
	一般機械工業	296.0	178.9	115.1	▲ 35.7	86.2	243.5	96.8	12.3
	電気機械工業	641.9	70.1	67.0	▲ 4.4	74.7	78.5	61.9	▲ 17.1
	輸送機械工業	732.9	82.6	63.0	▲ 23.7	101.6	83.7	65.1	▲ 35.9
	窯業・土石製品工業	353.6	92.6	91.9	▲ 0.8	66.0	75.2	56.2	▲ 14.8
	化学・石油石炭製品工業	1,681.0	67.5	67.1	▲ 0.6	73.9	75.3	66.2	▲ 10.4
	プラスチック製品工業	115.4	77.5	86.8	▲ 12.0	91.2	72.6	85.2	▲ 6.6
	パルプ・紙・紙加工品工業	1,117.2	77.1	76.0	▲ 1.4	92.8	83.8	73.8	▲ 20.5
	繊維工業	56.6	79.2	72.8	▲ 8.1	83.3	89.6	71.2	▲ 14.5
	食料品工業	2,681.5	103.1	100.6	▲ 2.4	102.5	105.3	101.7	▲ 0.8
	印刷業	257.0	89.5	71.0	▲ 20.7	96.3	102.1	72.7	▲ 24.5
	その他工業(家具、木材・木製品)	392.9	76.7	84.5	▲ 10.2	92.3	85.0	84.8	▲ 8.1
	家具工業	73.8	80.3	81.6	▲ 1.6	89.7	126.7	84.0	▲ 6.4
	木材・木製品工業	319.1	75.8	84.9	▲ 12.0	92.9	75.3	85.0	▲ 8.5
	鉱業	11.9	64.8	64.2	▲ 0.9	61.8	65.3	54.1	▲ 12.5
	特 殊 分 類	鉱工業	10,000.0	89.3	81.2	▲ 9.1	92.2	94.8	78.9
最終需要財(投資財、消費財)		3,435.3	93.0	83.8	▲ 9.9	83.3	95.1	77.2	▲ 7.3
投資財(資本財、建設財)		1,355.9	117.8	87.2	▲ 26.0	83.2	110.0	72.5	▲ 12.9
資本財		292.8	210.9	104.0	▲ 50.7	95.0	247.6	94.8	▲ 0.2
建設財		1,063.1	83.9	80.2	▲ 4.4	80.0	72.1	66.4	▲ 17.0
消費財		2,079.4	79.6	82.6	▲ 3.8	83.3	85.3	80.3	▲ 3.6
生産財(鉱工業用、その他用)		6,564.7	87.8	79.7	▲ 9.2	96.9	94.6	79.7	▲ 17.8
鉱工業用生産財		4,860.5	89.4	79.9	▲ 10.6	99.6	96.4	80.0	▲ 19.7
その他用生産財		1,704.2	83.7	79.9	▲ 4.5	89.3	89.5	78.9	▲ 11.6

鉱工業指数 (2020年4月 速報)

《在庫》

2015年=100.0

	ウェイト	【季節調整指数】		前月比 (%)	【原指数】			前年同月比 (%)	
		2020年3月	2020年4月		2019年4月	2020年3月	2020年4月		
業 種 分 類	鉱工業	10,000.0	113.6	112.8	▲ 0.7	99.9	108.3	109.3	9.4
	製造工業	9,978.7	113.8	112.9	▲ 0.8	100.0	108.5	109.4	9.4
	鉄鋼業	1,221.8	207.1	223.7	8.0	121.2	196.7	215.0	77.4
	非鉄金属工業	0.0							
	金属製品工業	294.1	122.3	105.0	▲ 14.1	140.5	137.2	122.3	▲ 13.0
	一般機械工業	0.0							
	電気機械工業	278.3	152.6	118.5	▲ 22.3	152.6	152.2	115.8	▲ 24.1
	輸送機械工業	0.0							
	窯業・土石製品工業	817.6	73.1	70.4	▲ 3.7	86.6	73.7	69.2	▲ 20.1
	化学・石油石炭製品工業	1,380.7	68.8	69.4	0.9	73.7	62.3	66.8	▲ 9.4
	プラスチック製品工業	176.0	91.5	87.7	▲ 4.2	76.7	83.6	82.4	7.4
	パルプ・紙・紙加工品工業	2,110.3	97.4	93.7	▲ 3.8	96.7	93.7	91.5	▲ 5.4
	繊維工業	137.4	124.7	119.0	▲ 4.6	127.5	117.9	118.6	▲ 7.0
	食料品工業	2,507.5	107.6	109.3	1.6	96.2	99.9	101.5	5.5
	印刷業	0.0							
	その他工業(家具、木材・木製品)	1,055.0	131.8	127.7	▲ 3.1	110.7	127.1	126.9	14.6
	家具工業	201.3	141.3	142.8	1.1	105.2	119.5	119.6	13.7
	木材・木製品工業	853.7	128.7	123.7	▲ 3.9	112.0	128.9	128.6	14.8
	鉱業	21.3	42.3	42.5	0.5	82.0	42.1	39.5	▲ 51.8
	特 殊 分 類	鉱工業	10,000.0	113.6	112.8	▲ 0.7	99.9	108.3	109.3
最終需要財(投資財、消費財)		5,009.9	102.6	103.0	0.4	94.5	96.3	97.4	3.1
投資財(資本財、建設財)		1,956.6	101.8	97.8	▲ 3.9	100.0	100.7	98.8	▲ 1.2
資本財		183.8	139.8	137.0	▲ 2.0	122.2	123.8	124.6	2.0
建設財		1,772.8	97.6	93.8	▲ 3.9	97.7	98.3	96.1	▲ 1.6
消費財		3,053.3	102.8	106.8	3.9	90.9	93.5	96.4	6.1
生産財(鉱工業用、その他用)		4,990.1	123.3	122.4	▲ 0.7	105.4	120.4	121.3	15.1
鉱工業用生産財		3,705.7	136.2	135.7	▲ 0.4	111.5	133.0	133.9	20.1
その他用生産財		1,284.4	87.2	84.7	▲ 2.9	88.0	84.1	84.8	▲ 3.6

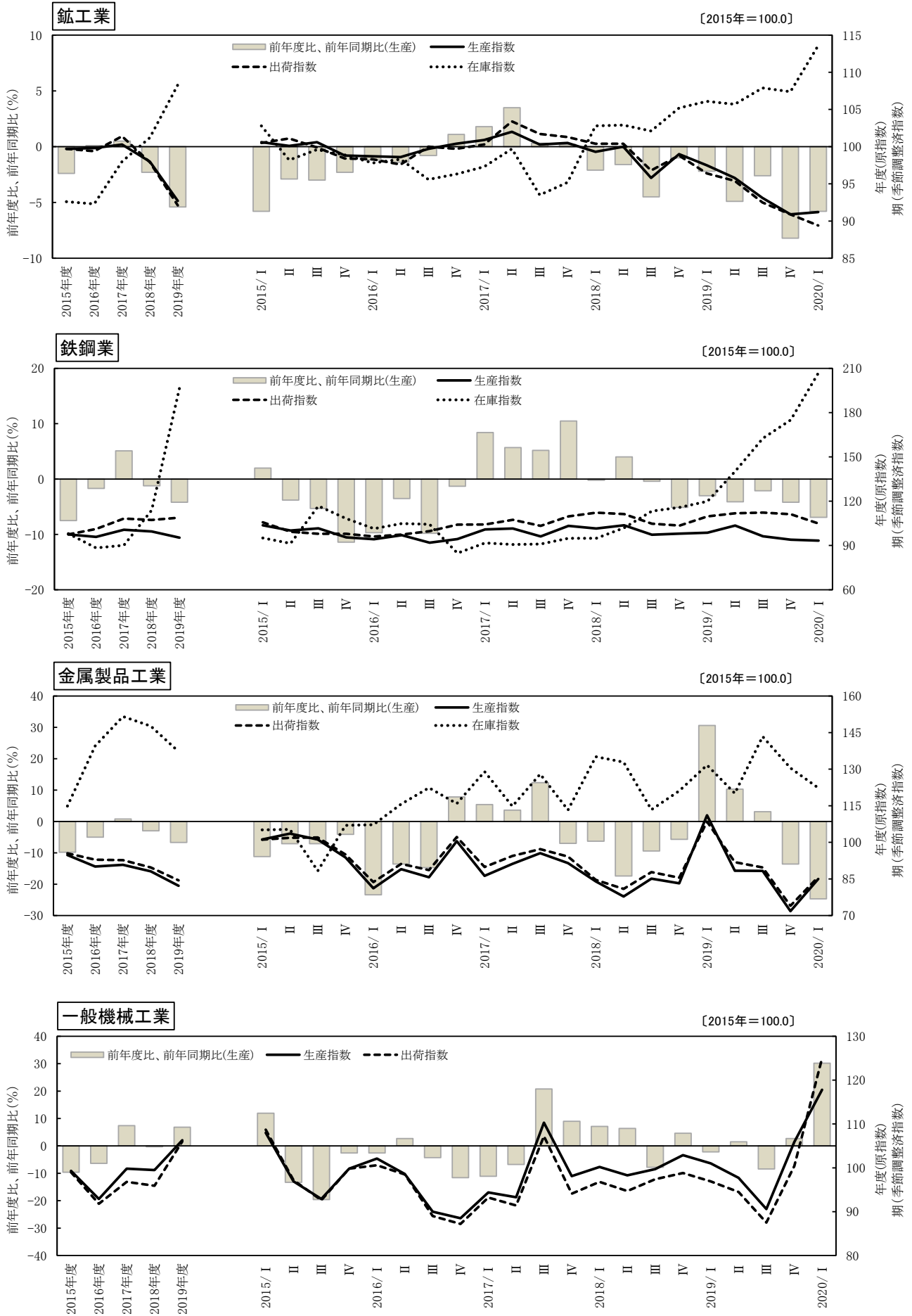
鉱工業指数 (2020年4月 速報)

《在庫率》

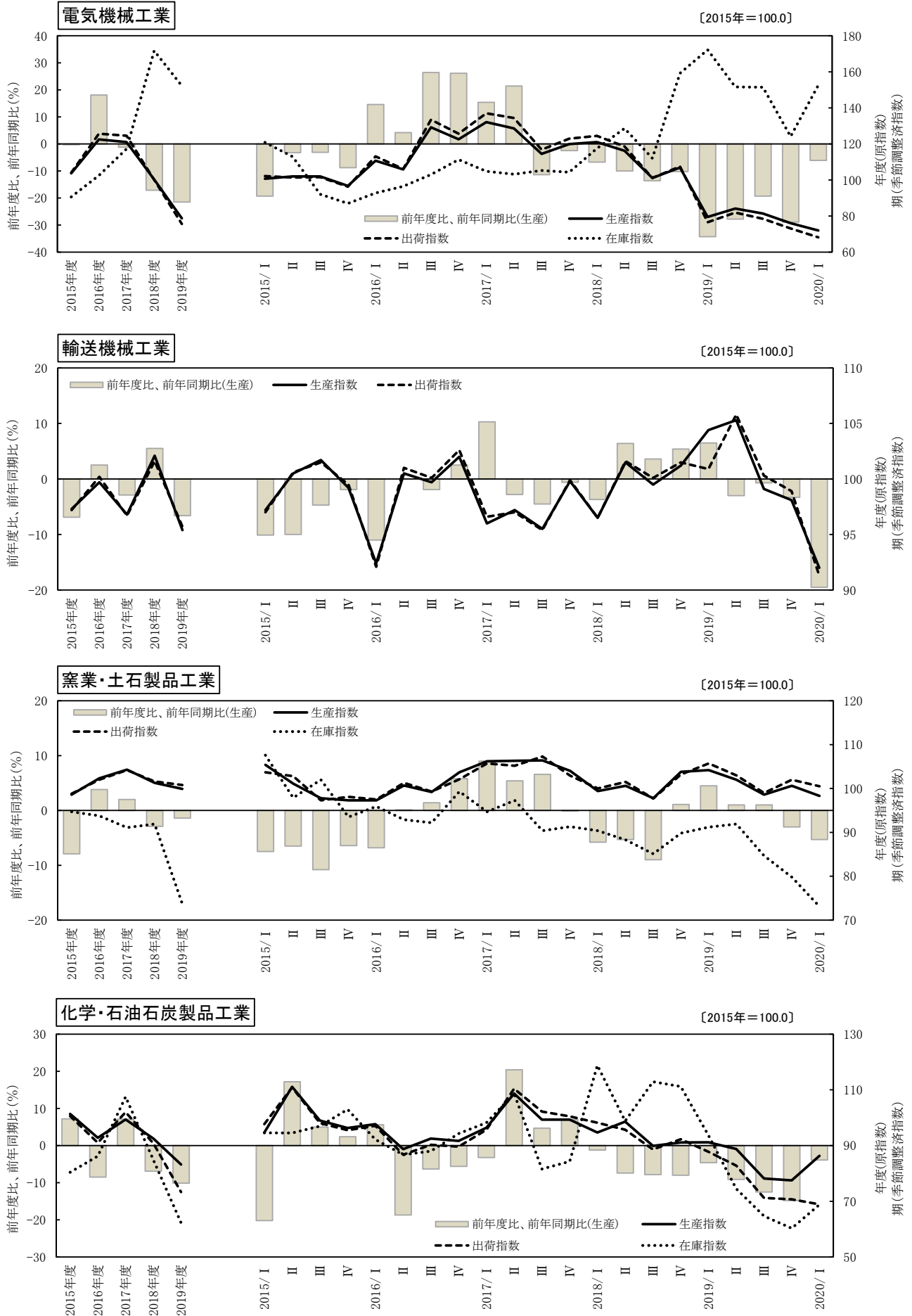
2015年=100.0

	ウェイト	【季節調整指数】		前月比 (%)	【原指数】			前年同月比 (%)	
		2020年3月	2020年4月		2019年4月	2020年3月	2020年4月		
業 種 分 類	鉱工業	10,000.0	132.2	133.9	1.3	116.3	120.7	134.3	15.5
	製造工業	9,978.7	132.4	134.0	1.2	116.3	120.9	134.4	15.6
	鉄鋼業	1,221.8	213.4	248.4	16.4	118.8	192.6	232.1	95.4
	非鉄金属工業	0.0							
	金属製品工業	294.1	112.7	112.6	▲ 0.1	117.1	139.3	120.0	2.5
	一般機械工業	0.0							
	電気機械工業	278.3	134.9	129.5	▲ 4.0	133.7	122.6	130.6	▲ 2.3
	輸送機械工業	0.0							
	窯業・土石製品工業	817.6	81.7	81.4	▲ 0.4	194.4	105.7	117.5	▲ 39.6
	化学・石油石炭製品工業	1,380.7	100.7	110.7	9.9	101.9	69.5	95.1	▲ 6.7
	プラスチック製品工業	176.0	97.8	92.4	▲ 5.5	86.0	110.5	106.8	24.2
	パルプ・紙・紙加工品工業	2,110.3	126.9	125.0	▲ 1.5	101.4	111.0	124.2	22.5
	繊維工業	137.4	147.1	138.2	▲ 6.1	143.6	125.1	142.7	▲ 0.6
	食料品工業	2,507.5	117.3	125.9	7.3	107.4	109.9	122.9	14.4
	印刷業	0.0							
	その他工業(家具、木材・木製品)	1,055.0	178.7	139.1	▲ 22.2	119.8	158.1	142.6	19.0
	家具工業	201.3	138.2	106.1	▲ 23.2	104.0	58.0	93.6	▲ 10.0
	木材・木製品工業	853.7	182.1	148.1	▲ 18.7	123.6	181.7	154.1	24.7
	鉱業	21.3	46.3	44.9	▲ 3.0	99.4	44.2	62.5	▲ 37.1
	特 殊 分 類	鉱工業	10,000.0	132.2	133.9	1.3	116.3	120.7	134.3
最終需要財(投資財、消費財)		5,009.9	119.8	118.2	▲ 1.3	121.6	114.6	123.3	1.4
投資財(資本財、建設財)		1,956.6	122.5	104.5	▲ 14.7	148.0	131.9	127.6	▲ 13.8
資本財		183.8	117.7	94.3	▲ 19.9	104.0	80.0	95.4	▲ 8.3
建設財		1,772.8	124.9	102.0	▲ 18.3	152.5	137.3	130.9	▲ 14.2
消費財		3,053.3	117.7	129.8	10.3	104.7	103.5	120.6	15.2
生産財(鉱工業用、その他用)		4,990.1	142.4	148.4	4.2	111.0	126.8	145.3	30.9
鉱工業用生産財		3,705.7	150.9	159.8	5.9	114.9	135.8	156.6	36.3
その他用生産財		1,284.4	118.2	118.4	0.2	99.7	100.9	112.9	13.2

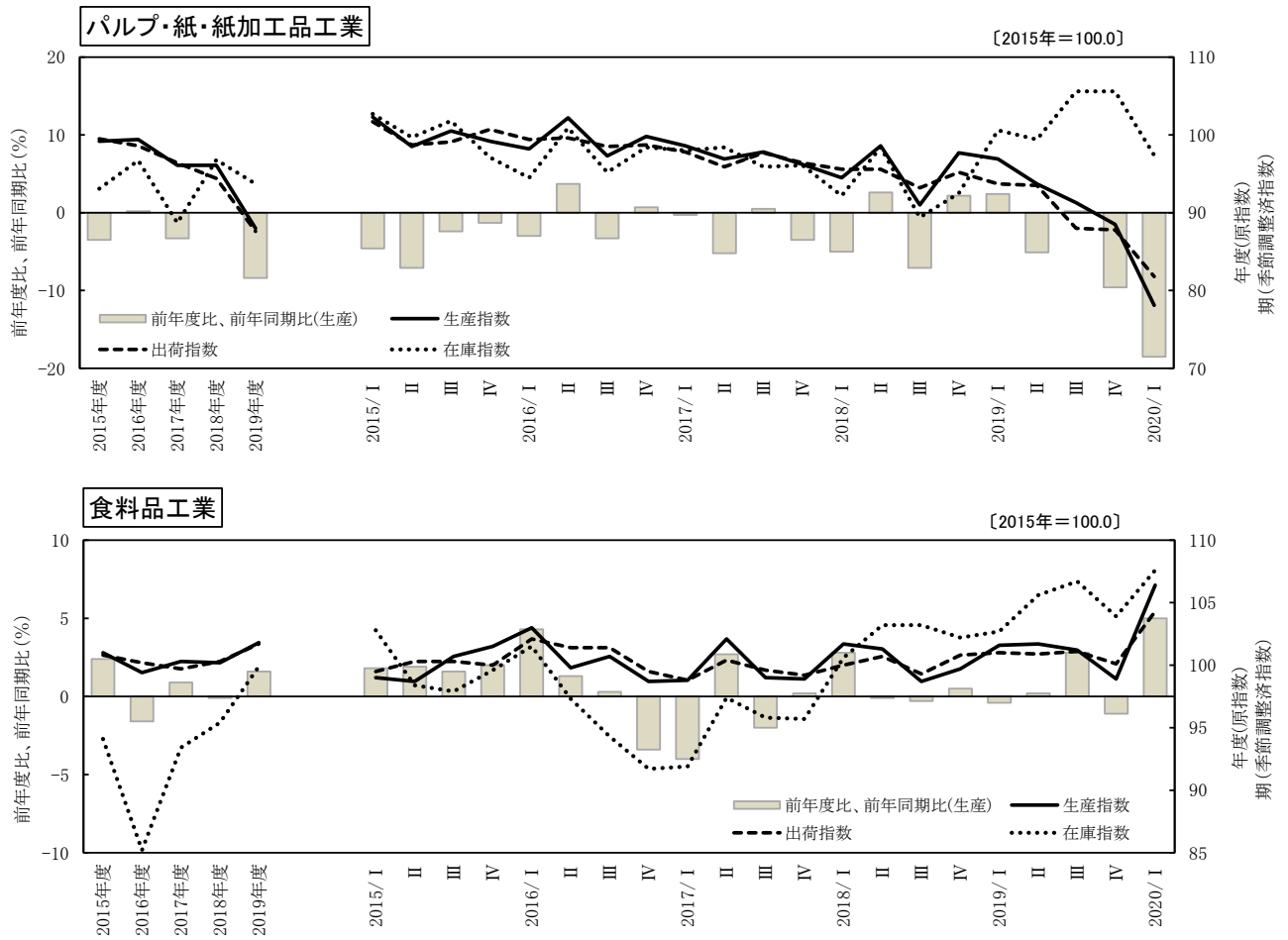
生産・出荷・在庫指数の推移(年度、期)



生産・出荷・在庫指数の推移(年度、期)



生産・出荷・在庫指数の推移(年度、期)



鉱工業指数 (2020年 I 期 確報)

《生産》

2015年=100.0

	ウェイト	【季節調整指数】		前期比 (%)	【原指数】			前年同期比 (%)	
		2019年IV期	2020年 I 期		2019年 I 期	2019年IV期	2020年 I 期		
業種分類	鉱工業	10,000.0	90.9	91.2	0.3	92.5	95.7	87.1	▲ 5.8
	製造工業	9,962.8	90.9	91.2	0.3	92.5	95.7	87.2	▲ 5.7
	鉄鋼業	794.6	93.9	93.3	▲ 0.6	97.2	92.1	90.5	▲ 6.9
	非鉄金属工業	46.5	107.7	116.9	8.5	110.9	114.7	101.2	▲ 8.7
	金属製品工業	760.7	71.8	85.0	18.4	87.6	79.2	66.0	▲ 24.7
	一般機械工業	430.7	105.9	117.8	11.2	104.8	101.3	136.5	30.2
	電気機械工業	911.6	76.1	72.0	▲ 5.4	81.7	77.4	76.7	▲ 6.1
	輸送機械工業	678.1	98.1	92.0	▲ 6.2	98.7	104.9	79.5	▲ 19.5
	窯業・土石製品工業	493.5	100.6	98.3	▲ 2.3	84.4	108.7	79.9	▲ 5.3
	化学・石油石炭製品工業	764.0	77.5	86.3	11.4	93.1	81.9	89.5	▲ 3.9
	プラスチック製品工業	154.9	89.0	87.9	▲ 1.2	82.1	87.1	75.4	▲ 8.2
	パルプ・紙・紙加工品工業	1,310.0	88.5	78.1	▲ 11.8	97.1	91.4	79.1	▲ 18.5
	繊維工業	93.1	77.9	77.7	▲ 0.3	83.3	79.0	78.5	▲ 5.8
	食料品工業	2,590.5	98.9	106.4	7.6	91.3	110.4	95.9	5.0
	印刷業	408.3	80.5	86.6	7.6	92.3	84.1	84.0	▲ 9.0
	その他工業(家具、木材・木製品)	526.3	96.1	90.8	▲ 5.5	97.4	99.6	87.3	▲ 10.4
	家具工業	129.0	101.5	93.2	▲ 8.2	110.9	109.4	97.2	▲ 12.4
	木材・木製品工業	397.3	94.2	90.3	▲ 4.1	93.0	96.4	84.0	▲ 9.7
	鉱業	37.2	78.9	77.5	▲ 1.8	78.4	79.8	74.5	▲ 5.0
特殊分類	鉱工業	10,000.0	90.9	91.2	0.3	92.5	95.7	87.1	▲ 5.8
	最終需要財(投資財、消費財)	3,845.0	88.0	91.1	3.5	84.1	96.5	83.2	▲ 1.1
	投資財(資本財、建設財)	1,790.6	90.8	98.9	8.9	93.4	97.0	87.4	▲ 6.4
	資本財	373.3	105.6	130.8	23.9	113.5	105.8	143.6	26.5
	建設財	1,417.3	87.0	88.1	1.3	88.1	94.6	72.6	▲ 17.6
	消費財	2,054.4	85.6	86.0	0.5	76.0	96.2	79.5	4.6
	生産財(鉱工業用、その他用)	6,155.0	92.9	91.0	▲ 2.0	97.6	95.1	89.6	▲ 8.2
	鉱工業用生産財	4,874.0	94.1	91.8	▲ 2.4	98.9	95.8	90.9	▲ 8.1
	その他用生産財	1,281.0	88.5	87.3	▲ 1.4	92.7	92.8	84.6	▲ 8.7

鉱工業指数 (2020年 I 期 確報)

《出荷》

2015年=100.0

	ウェイト	【季節調整指数】		前期比 (%)	【原指数】			前年同期比 (%)	
		2019年IV期	2020年 I 期		2019年 I 期	2019年IV期	2020年 I 期		
業種分類	鉱工業	10,000.0	90.9	89.4	▲ 1.7	94.6	95.6	88.5	▲ 6.4
	製造工業	9,988.1	90.9	89.5	▲ 1.5	94.7	95.6	88.5	▲ 6.5
	鉄鋼業	1,063.7	111.2	104.9	▲ 5.7	109.4	111.0	103.9	▲ 5.0
	非鉄金属工業	50.2	107.5	116.6	8.5	111.3	114.4	101.4	▲ 8.9
	金属製品工業	548.2	74.0	85.8	15.9	84.7	82.4	66.4	▲ 21.6
	一般機械工業	296.0	100.4	125.0	24.5	100.5	96.0	148.1	47.4
	電気機械工業	641.9	73.1	68.2	▲ 6.7	79.3	74.3	73.4	▲ 7.4
	輸送機械工業	732.9	98.9	91.3	▲ 7.7	95.7	105.8	78.7	▲ 17.8
	窯業・土石製品工業	353.6	102.0	100.5	▲ 1.5	84.5	110.2	80.6	▲ 4.6
	化学・石油石炭製品工業	1,681.0	70.7	68.9	▲ 2.5	93.5	75.4	74.7	▲ 20.1
	プラスチック製品工業	115.4	88.3	85.1	▲ 3.6	79.3	89.3	72.7	▲ 8.3
	パルプ・紙・紙加工品工業	1,117.2	87.8	81.8	▲ 6.8	93.0	91.5	81.2	▲ 12.7
	繊維工業	56.6	78.5	83.1	5.9	81.4	75.3	84.5	3.8
	食料品工業	2,681.5	100.1	104.3	4.2	97.4	108.6	101.3	4.0
	印刷業	257.0	80.7	86.6	7.3	92.5	84.3	84.1	▲ 9.1
	その他工業(家具、木材・木製品)	392.9	91.0	85.2	▲ 6.4	93.7	94.8	82.2	▲ 12.3
	家具工業	73.8	86.8	96.1	10.7	104.9	90.0	99.9	▲ 4.8
	木材・木製品工業	319.1	92.8	82.9	▲ 10.7	91.0	95.9	78.1	▲ 14.2
	鉱業	11.9	69.8	67.2	▲ 3.7	72.3	71.2	63.1	▲ 12.7
特殊分類	鉱工業	10,000.0	90.9	89.4	▲ 1.7	94.6	95.6	88.5	▲ 6.4
	最終需要財(投資財、消費財)	3,435.3	85.5	87.5	2.3	87.6	93.2	85.7	▲ 2.2
	投資財(資本財、建設財)	1,355.9	88.8	100.6	13.3	90.3	94.8	89.0	▲ 1.4
	資本財	292.8	96.9	138.1	42.5	101.9	96.7	153.8	50.9
	建設財	1,063.1	86.8	86.4	▲ 0.5	87.1	94.3	71.1	▲ 18.4
	消費財	2,079.4	83.2	80.3	▲ 3.5	85.9	92.0	83.5	▲ 2.8
	生産財(鉱工業用、その他用)	6,564.7	93.8	90.7	▲ 3.3	98.3	96.9	89.9	▲ 8.5
	鉱工業用生産財	4,860.5	97.1	93.3	▲ 3.9	100.7	99.6	92.4	▲ 8.2
	その他用生産財	1,704.2	84.9	83.7	▲ 1.4	91.6	89.1	82.7	▲ 9.7

鉱工業指数 (2020年 I 期 確報)

《期末在庫》

2015年=100.0

	ウェイト	【季節調整指数】		前期比 (%)	【原指数】			前年同期比 (%)	
		2019年IV期	2020年 I 期		2019年 I 期	2019年IV期	2020年 I 期		
業種分類	鉱工業	10,000.0	107.4	113.6	5.8	101.2	109.1	108.3	7.0
	製造工業	9,978.7	107.6	113.8	5.8	101.2	109.3	108.5	7.2
	鉄鋼業	1,221.8	175.1	207.1	18.3	113.9	174.0	196.7	72.7
	非鉄金属工業	0.0							
	金属製品工業	294.1	130.5	122.3	▲ 6.3	147.7	101.4	137.2	▲ 7.1
	一般機械工業	0.0							
	電気機械工業	278.3	124.1	152.6	23.0	171.7	132.4	152.2	▲ 11.4
	輸送機械工業	0.0							
	窯業・土石製品工業	817.6	79.8	73.1	▲ 8.4	91.9	77.9	73.7	▲ 19.8
	化学・石油石炭製品工業	1,380.7	60.3	68.8	14.1	84.8	67.5	62.3	▲ 26.5
	プラスチック製品工業	176.0	84.4	91.5	8.4	77.2	78.9	83.6	8.3
	パルプ・紙・紙加工品工業	2,110.3	105.6	97.4	▲ 7.8	96.8	101.7	93.7	▲ 3.2
	繊維工業	137.4	118.9	124.7	4.9	103.3	122.6	117.9	14.1
	食料品工業	2,507.5	103.9	107.6	3.6	95.4	111.8	99.9	4.7
	印刷業	0.0							
	その他工業(家具、木材・木製品)	1,055.0	124.3	131.8	6.0	110.3	121.7	127.1	15.2
	家具工業	201.3	175.3	141.3	▲ 19.4	94.3	185.9	119.5	26.7
	木材・木製品工業	853.7	110.7	128.7	16.3	114.1	106.5	128.9	13.0
	鉱業	21.3	46.5	42.3	▲ 9.0	76.6	50.5	42.1	▲ 45.0
特殊分類	鉱工業	10,000.0	107.4	113.6	5.8	101.2	109.1	108.3	7.0
	最終需要財(投資財、消費財)	5,009.9	99.1	102.6	3.5	95.7	103.9	96.3	0.6
	投資財(資本財、建設財)	1,956.6	102.7	101.8	▲ 0.9	101.1	100.3	100.7	▲ 0.4
	資本財	183.8	194.4	139.8	▲ 28.1	115.2	197.0	123.8	7.5
	建設財	1,772.8	93.1	97.6	4.8	99.7	90.3	98.3	▲ 1.4
	消費財	3,053.3	96.2	102.8	6.9	92.2	106.2	93.5	1.4
	生産財(鉱工業用、その他用)	4,990.1	117.0	123.3	5.4	106.6	114.4	120.4	12.9
	鉱工業用生産財	3,705.7	127.1	136.2	7.2	112.4	122.9	133.0	18.3
	その他用生産財	1,284.4	89.8	87.2	▲ 2.9	90.0	90.0	84.1	▲ 6.6

鉱工業指数 (2020年 I 期 確報)

《在庫率》

2015年=100.0

	ウェイト	【季節調整指数】		前期比 (%)	【原指数】			前年同期比 (%)	
		2019年IV期	2020年 I 期		2019年 I 期	2019年IV期	2020年 I 期		
業種分類	鉱工業	10,000.0	121.6	122.8	1.0	111.9	114.1	127.6	14.0
	製造工業	9,978.7	121.8	123.0	1.0	112.0	114.2	127.7	14.0
	鉄鋼業	1,221.8	166.8	196.2	17.6	118.7	174.0	199.0	67.6
	非鉄金属工業	0.0							
	金属製品工業	294.1	155.4	135.3	▲ 12.9	157.1	122.4	173.3	10.3
	一般機械工業	0.0							
	電気機械工業	278.3	127.2	120.1	▲ 5.6	128.5	126.9	119.1	▲ 7.3
	輸送機械工業	0.0							
	窯業・土石製品工業	817.6	85.8	85.9	0.1	101.8	72.0	109.1	7.2
	化学・石油石炭製品工業	1,380.7	78.2	80.4	2.8	104.7	69.0	76.2	▲ 27.2
	プラスチック製品工業	176.0	91.0	91.8	0.9	94.8	76.3	107.7	13.6
	パルプ・紙・紙加工品工業	2,110.3	121.6	121.7	0.1	100.3	114.7	119.6	19.2
	繊維工業	137.4	148.2	140.6	▲ 5.1	134.2	152.4	144.6	7.7
	食料品工業	2,507.5	112.3	115.2	2.6	117.7	100.5	122.2	3.8
	印刷業	0.0							
	その他工業(家具、木材・木製品)	1,055.0	172.4	151.5	▲ 12.1	114.8	163.7	147.1	28.1
	家具工業	201.3	396.9	123.9	▲ 68.8	73.6	373.0	83.2	13.0
	木材・木製品工業	853.7	123.1	155.5	26.3	124.5	114.3	162.2	30.3
	鉱業	21.3	57.1	44.0	▲ 22.9	70.3	58.1	52.6	▲ 25.2
特殊分類	鉱工業	10,000.0	121.6	122.8	1.0	111.9	114.1	127.6	14.0
	最終需要財(投資財、消費財)	5,009.9	117.8	113.0	▲ 4.1	111.3	107.0	119.0	6.9
	投資財(資本財、建設財)	1,956.6	132.5	115.0	▲ 13.2	109.9	121.5	127.5	16.0
	資本財	183.8	423.2	110.3	▲ 73.9	121.9	412.8	96.1	▲ 21.2
	建設財	1,772.8	102.6	115.0	12.1	108.7	91.3	130.7	20.2
	消費財	3,053.3	107.2	112.5	4.9	112.3	97.7	113.6	1.2
	生産財(鉱工業用、その他用)	4,990.1	128.1	132.6	3.5	112.5	121.2	136.1	21.0
	鉱工業用生産財	3,705.7	134.2	142.8	6.4	112.2	128.9	143.0	27.5
	その他用生産財	1,284.4	112.0	105.2	▲ 6.1	113.4	99.0	116.4	2.6

		《 生産 》				《 出荷 》			
		ウェイト	【 原 指 数 】		前年度比 (%)	ウェイト	【 原 指 数 】		前年度比 (%)
			2018年度	2019年度			2018年度	2019年度	
業 種 分 類	鋁工業	10,000.0	98.0	92.7	▲ 5.4	10,000.0	97.9	92.1	▲ 5.9
	製造工業	9,962.8	98.0	92.7	▲ 5.4	9,988.1	98.0	92.1	▲ 6.0
	鉄鋼業	794.6	99.5	95.3	▲ 4.2	1,063.7	107.3	108.9	▲ 1.5
	非鉄金属工業	46.5	114.2	110.2	▲ 3.5	50.2	114.5	110.2	▲ 3.8
	金属製品工業	760.7	88.1	82.2	▲ 6.7	548.2	89.7	84.4	▲ 5.9
	一般機械工業	430.7	99.5	106.3	▲ 6.8	296.0	95.9	106.0	▲ 10.5
	電気機械工業	911.6	100.3	78.7	▲ 21.5	641.9	100.1	75.6	▲ 24.5
	輸送機械工業	678.1	102.1	95.4	▲ 6.6	732.9	101.6	95.7	▲ 5.8
	窯業・土石製品工業	493.5	101.3	99.9	▲ 1.4	353.6	101.6	100.8	▲ 0.8
	化学・石油石炭製品工業	764.0	92.5	83.2	▲ 10.1	1,681.0	90.8	73.3	▲ 19.3
	プラスチック製品工業	154.9	97.2	91.5	▲ 5.9	115.4	96.3	90.3	▲ 6.2
	パルプ・紙・紙加工品工業	1,310.0	96.1	88.0	▲ 8.4	1,117.2	94.4	87.6	▲ 7.2
	繊維工業	93.1	84.0	77.8	▲ 7.4	56.6	84.2	81.2	▲ 3.6
	食料品工業	2,590.5	100.2	101.8	▲ 1.6	2,681.5	100.3	101.7	▲ 1.4
	印刷業	408.3	96.6	86.4	▲ 10.6	257.0	96.8	86.5	▲ 10.6
	その他工業(家具、木材・木製品)	526.3	101.5	94.6	▲ 6.8	392.9	98.7	91.2	▲ 7.6
	家具工業	129.0	108.3	99.5	▲ 8.1	73.8	101.9	90.8	▲ 10.9
	木材・木製品工業	397.3	99.3	93.0	▲ 6.3	319.1	97.9	91.3	▲ 6.7
鋁業	37.2	84.0	79.2	▲ 5.7	11.9	75.2	70.0	▲ 6.9	
特 殊 分 類	鋁工業	10,000.0	98.0	92.7	▲ 5.4	10,000.0	97.9	92.1	▲ 5.9
	最終需要財(投資財、消費財)	3,845.0	96.9	90.5	▲ 6.6	3,435.3	95.5	87.9	▲ 8.0
	投資財(資本財、建設財)	1,790.6	97.5	94.8	▲ 2.8	1,355.9	97.1	94.4	▲ 2.8
	資本財	373.3	102.9	110.4	▲ 7.3	292.8	99.0	109.1	▲ 10.2
	建設財	1,417.3	96.2	90.6	▲ 5.8	1,063.1	96.5	90.4	▲ 6.3
	消費財	2,054.4	96.2	86.7	▲ 9.9	2,079.4	94.4	83.6	▲ 11.4
	生産財(鋁工業用、その他用)	6,155.0	98.7	94.1	▲ 4.7	6,564.7	99.2	94.3	▲ 4.9
	鋁工業用生産財	4,874.0	99.4	95.0	▲ 4.4	4,860.5	100.9	96.8	▲ 4.1
	その他用生産財	1,281.0	96.0	90.6	▲ 5.6	1,704.2	94.4	87.2	▲ 7.6

		《 未在庫 》				《 在庫率 》			
		ウェイト	【 原 指 数 】		前年度比 (%)	ウェイト	【 原 指 数 】		前年度比 (%)
			2018年度	2019年度			2018年度	2019年度	
業 種 分 類	鋁工業	10,000.0	101.2	108.3	7.0	10,000.0	108.9	118.8	9.1
	製造工業	9,978.7	101.2	108.5	7.2	9,978.7	109.0	118.9	9.1
	鉄鋼業	1,221.8	113.9	196.7	72.7	1,221.8	109.9	163.2	48.5
	非鉄金属工業	0.0				0.0			
	金属製品工業	294.1	147.7	137.2	▲ 7.1	294.1	123.9	131.1	5.8
	一般機械工業	0.0				0.0			
	電気機械工業	278.3	171.7	152.2	▲ 11.4	278.3	113.8	121.6	6.9
	輸送機械工業	0.0				0.0			
	窯業・土石製品工業	817.6	91.9	73.7	▲ 19.8	817.6	84.4	95.8	13.5
	化学・石油石炭製品工業	1,380.7	84.8	62.3	▲ 26.5	1,380.7	123.8	89.5	▲ 27.7
	プラスチック製品工業	176.0	77.2	83.6	▲ 8.3	176.0	73.1	87.0	19.0
	パルプ・紙・紙加工品工業	2,110.3	96.8	93.7	▲ 3.2	2,110.3	99.3	114.7	15.5
	繊維工業	137.4	103.3	117.9	14.1	137.4	129.0	142.0	10.1
	食料品工業	2,507.5	95.4	99.9	4.7	2,507.5	109.0	114.7	5.2
	印刷業	0.0				0.0			
	その他工業(家具、木材・木製品)	1,055.0	110.3	127.1	15.2	1,055.0	124.8	140.4	12.5
	家具工業	201.3	94.3	119.5	26.7	201.3	166.1	183.7	10.6
	木材・木製品工業	853.7	114.1	128.9	13.0	853.7	115.0	130.3	13.3
鋁業	21.3	76.6	42.1	▲ 45.0	21.3	68.0	60.3	▲ 11.3	
特 殊 分 類	鋁工業	10,000.0	101.2	108.3	7.0	10,000.0	108.9	118.8	9.1
	最終需要財(投資財、消費財)	5,009.9	95.7	96.3	0.6	5,009.9	111.0	114.7	3.3
	投資財(資本財、建設財)	1,956.6	101.1	100.7	▲ 0.4	1,956.6	108.2	117.1	8.2
	資本財	183.8	115.2	123.8	7.5	183.8	202.3	199.0	▲ 1.6
	建設財	1,772.8	99.7	98.3	▲ 1.4	1,772.8	98.4	108.6	10.4
	消費財	3,053.3	92.2	93.5	1.4	3,053.3	112.9	113.2	0.3
	生産財(鋁工業用、その他用)	4,990.1	106.6	120.4	12.9	4,990.1	106.7	122.8	15.1
	鋁工業用生産財	3,705.7	112.4	133.0	18.3	3,705.7	104.9	129.7	23.6
	その他用生産財	1,284.4	90.0	84.1	▲ 6.6	1,284.4	112.0	103.0	▲ 8.0