

北海道鉱工業生産動向〔2020年5月:速報〕

2020年7月13日
経済産業省北海道経済産業局

急速に低下している

2020年5月の鉱工業生産は、前月比▲5.4%と2か月連続の低下、前年同月比は▲19.8%と8か月連続の低下であった。

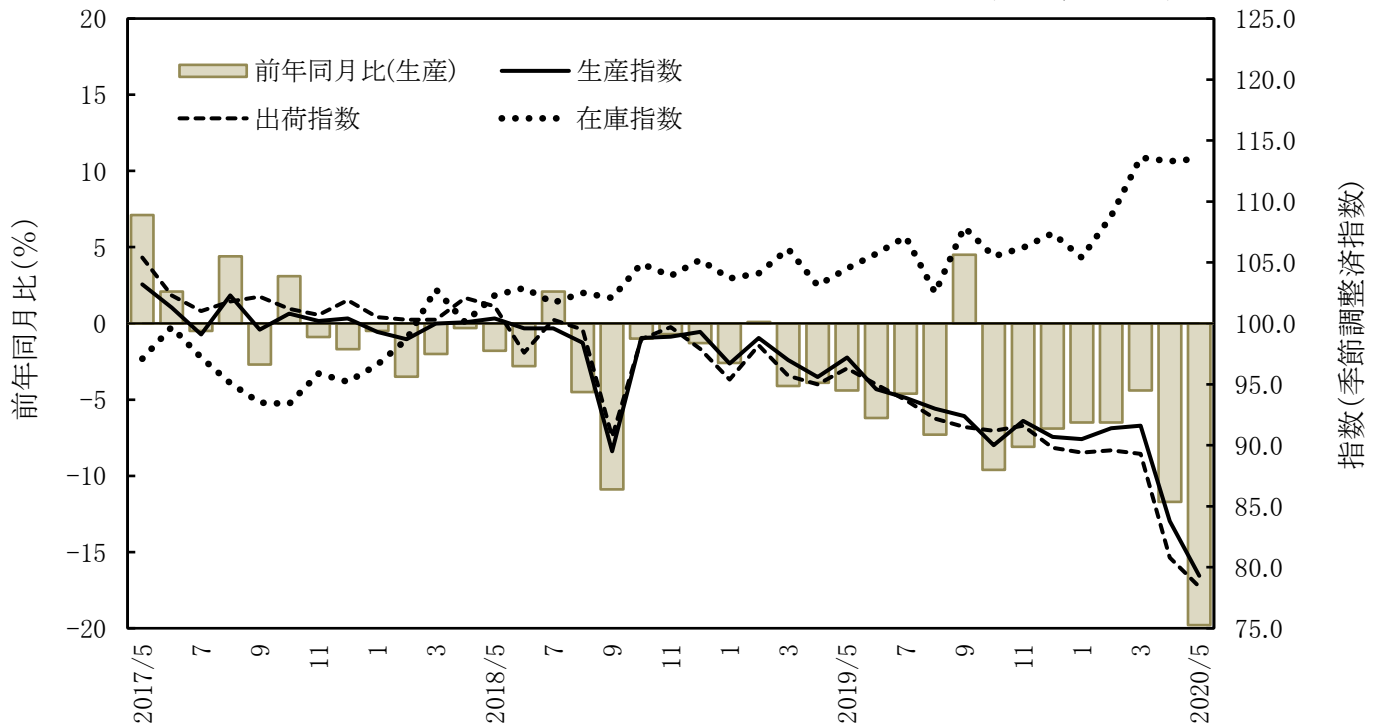
業種別にみると、鉄鋼業など12業種が前月比低下、食料品工業など3業種が前月比上昇となった。

		季節調整済指数		原指数	
			前月比(%)		前年同月比(%)
5月 速報	生産	79.3	▲5.4	74.1	▲19.8
	出荷	78.4	▲3.0	70.9	▲20.4
	在庫	113.5	+0.2	113.8	+8.6
4月 確報	生産	83.8	▲8.5	81.9	▲11.7
	出荷	80.8	▲9.5	78.6	▲14.8
	在庫	113.3	▲0.3	109.7	+9.8

2015年=100.0 ▲は低下を示す

鉱工業生産・出荷・在庫指数の推移

[2015年=100.0]



照会先

経済産業省 北海道経済産業局 総務企画部 企画調査課 統計解析係

TEL 011-709-2311 (内線) 2530

E-mail hokkaido-kikakuchosa@meti.go.jp

FAX 011-709-1779

URL https://www.hkd.meti.go.jp/

・生産 前月比▲5.4% 2か月連続低下（前年同月比▲19.8% 8か月連続低下）

	業種	前月比 (%)	前年同月比 (%)	主な品目
低下 12業種	鉄鋼業 電気機械工業 パルプ・紙・紙加工品工業	▲25.3 ▲20.6 ▲9.0	▲40.0 ▲34.3 ▲29.5	鋼半製品 集積回路 新聞巻取紙
上昇 3業種	食料品工業	+3.8	+2.1	クリーム

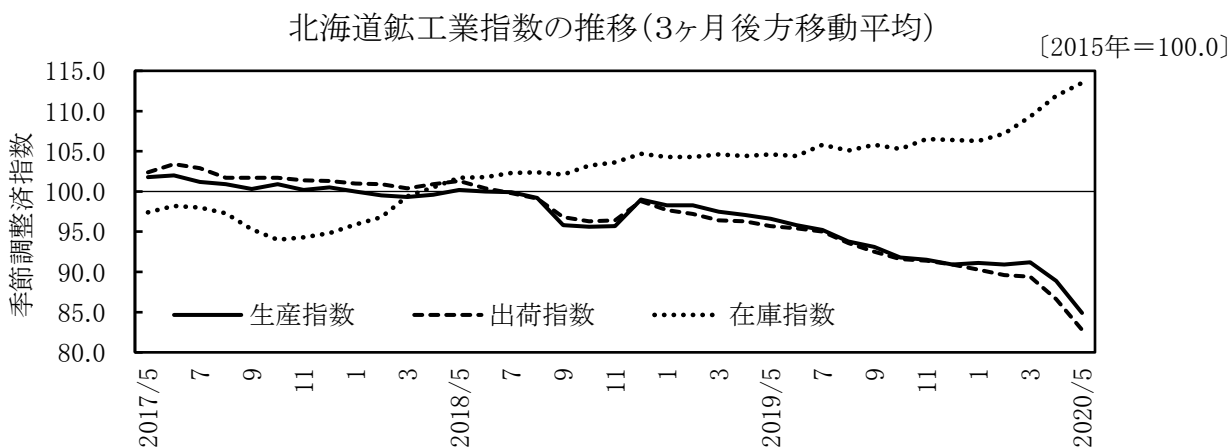
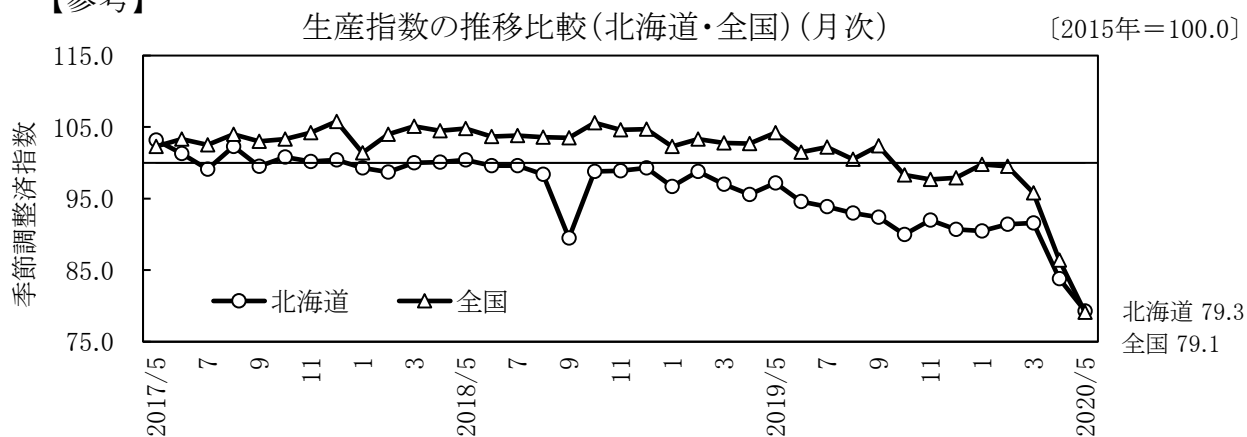
・出荷 前月比▲3.0% 3か月連続低下（前年同月比▲20.4% 8か月連続低下）

	業種	前月比 (%)	前年同月比 (%)	主な品目
低下 12業種	電気機械工業	▲22.2	▲37.3	集積回路
上昇 3業種	食料品工業	+3.0	+0.7	クリーム

・在庫 前月比+0.2% 2か月ぶり上昇（前年同月比+8.6% 28か月連続上昇）

	業種	前月比 (%)	前年同月比 (%)	主な品目
上昇 5業種	食料品工業	+2.7	+6.6	冷凍水産物
低下 6業種	鉄鋼業	▲2.2	+68.2	特殊鋼線材

【参考】



鋳工業指数の推移

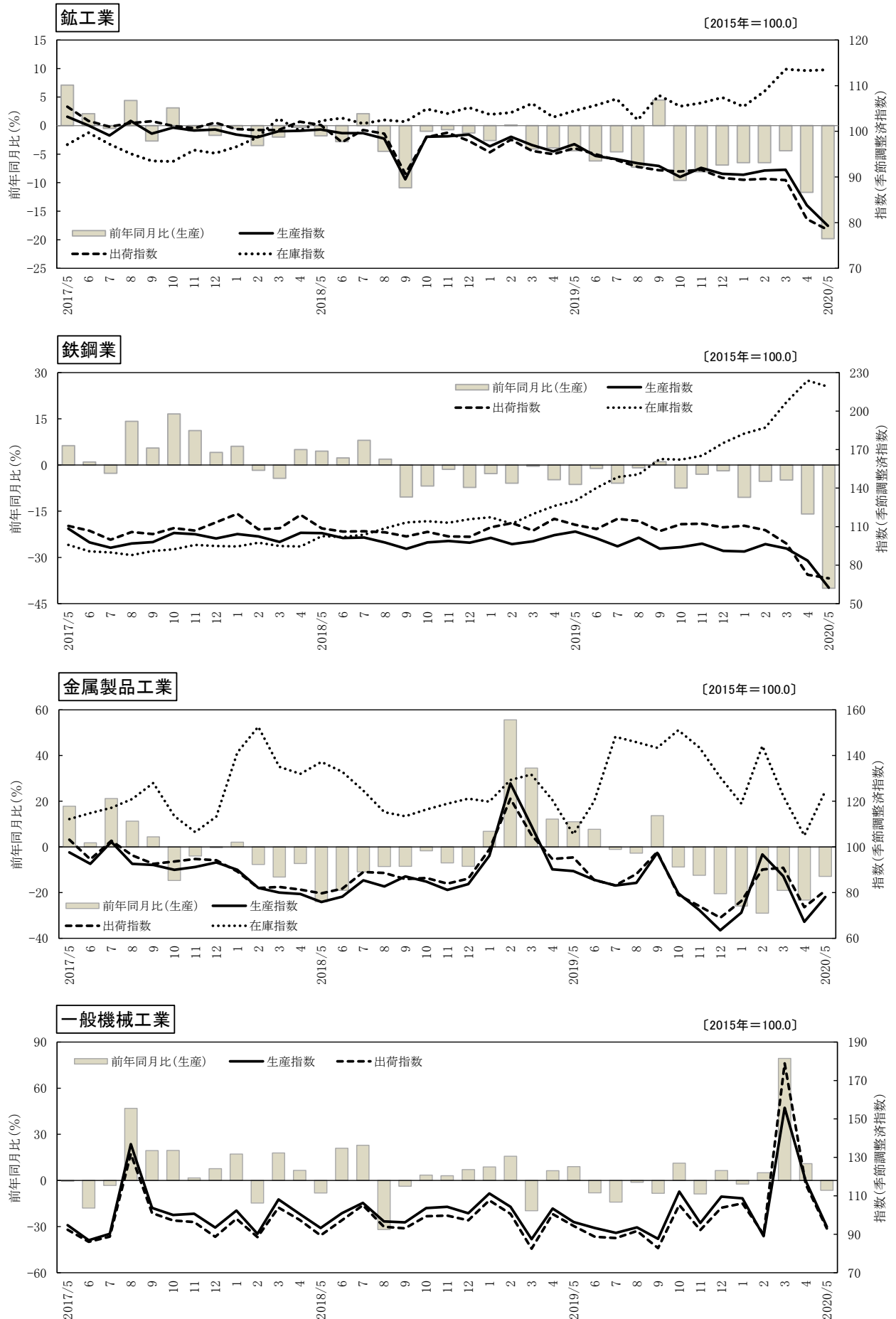
2015年=100.0

	生 産				出 荷			
	季節調整済 指数	前期比・ 前月比 (%)	原指数	前年比・ 前年同月比 (%)	季節調整済 指数	前期比・ 前月比 (%)	原指数	前年比・ 前年同月比 (%)
2015年	/	/	100.0	▲ 3.5	/	/	100.0	▲ 2.0
2016年	/	/	99.4	▲ 0.6	/	/	99.1	▲ 0.9
2017年	/	/	100.8	▲ 1.4	/	/	101.5	▲ 2.4
2018年	/	/	98.5	▲ 2.3	/	/	99.0	▲ 2.5
2019年	/	/	94.0	▲ 4.6	/	/	93.6	▲ 5.5
2015年度	/	/	99.7	▲ 2.4	/	/	99.7	▲ 0.9
2016年度	/	/	99.8	0.1	/	/	99.4	▲ 0.3
2017年度	/	/	100.3	0.5	/	/	101.4	▲ 2.0
2018年度	/	/	98.0	▲ 2.3	/	/	97.9	▲ 3.5
2019年度	/	/	92.7	▲ 5.4	/	/	92.1	▲ 5.9
2019年 I期	97.5	▲ 1.5	92.5	▲ 2.2	96.4	▲ 2.4	94.6	▲ 4.4
II期	95.8	▲ 1.7	93.2	▲ 4.9	95.4	▲ 1.0	90.9	▲ 5.1
III期	93.1	▲ 2.8	94.7	▲ 2.6	92.5	▲ 3.0	93.4	▲ 4.1
IV期	90.9	▲ 2.4	95.7	▲ 8.2	90.9	▲ 1.7	95.6	▲ 8.0
2020年 I期	91.2	0.3	87.1	▲ 5.8	89.4	▲ 1.7	88.5	▲ 6.4
2019年 4月	95.6	▲ 1.4	92.8	▲ 3.9	95.0	▲ 0.7	92.2	▲ 5.9
5月	97.2	▲ 1.7	92.4	▲ 4.4	96.3	▲ 1.4	89.1	▲ 5.4
6月	94.6	▲ 2.7	94.4	▲ 6.2	95.0	▲ 1.3	91.5	▲ 3.9
7月	93.9	▲ 0.7	98.5	▲ 4.6	93.7	▲ 1.4	97.1	▲ 5.4
8月	93.0	▲ 1.0	90.0	▲ 7.3	92.2	▲ 1.6	89.6	▲ 8.8
9月	92.4	▲ 0.6	95.5	▲ 4.5	91.5	▲ 0.8	93.5	▲ 2.2
10月	90.0	▲ 2.6	98.1	▲ 9.6	91.2	▲ 0.3	96.0	▲ 7.8
11月	92.0	2.2	95.2	▲ 8.1	91.6	0.4	95.0	▲ 9.3
12月	90.7	▲ 1.4	93.7	▲ 6.9	89.8	▲ 2.0	95.8	▲ 6.9
2020年 1月	90.5	▲ 0.2	83.7	▲ 6.5	89.4	▲ 0.4	86.0	▲ 6.2
2月	91.4	1.0	84.2	▲ 6.5	89.6	0.2	84.7	▲ 7.8
3月	91.6	0.2	93.5	▲ 4.4	89.3	▲ 0.3	94.8	▲ 5.5
r 4月	83.8	▲ 8.5	81.9	▲ 11.7	80.8	▲ 9.5	78.6	▲ 14.8
p 5月	79.3	▲ 5.4	74.1	▲ 19.8	78.4	▲ 3.0	70.9	▲ 20.4

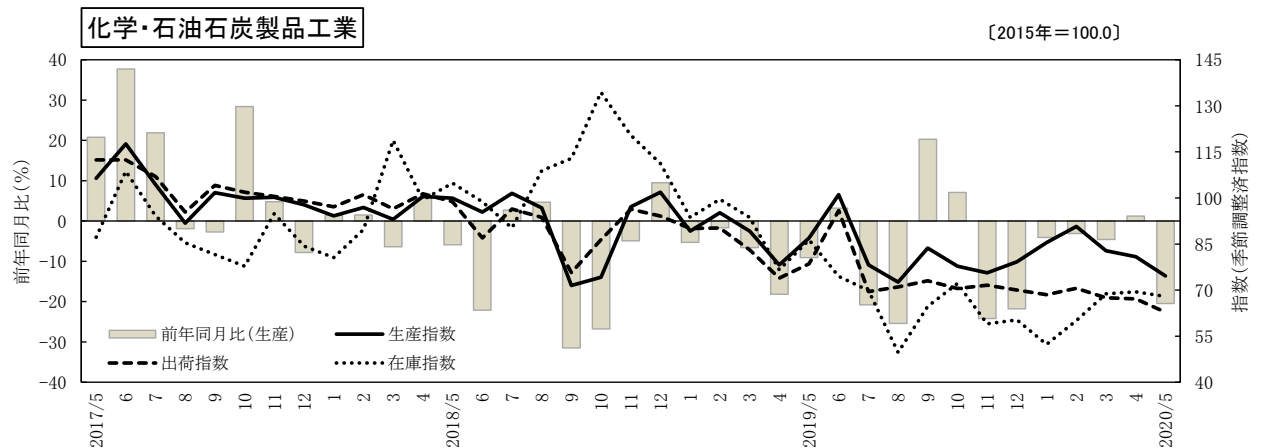
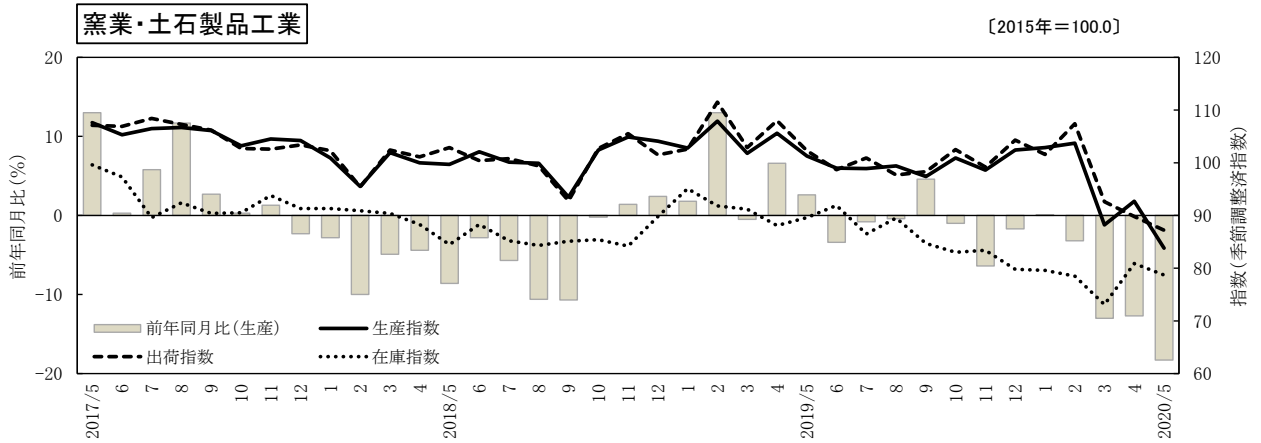
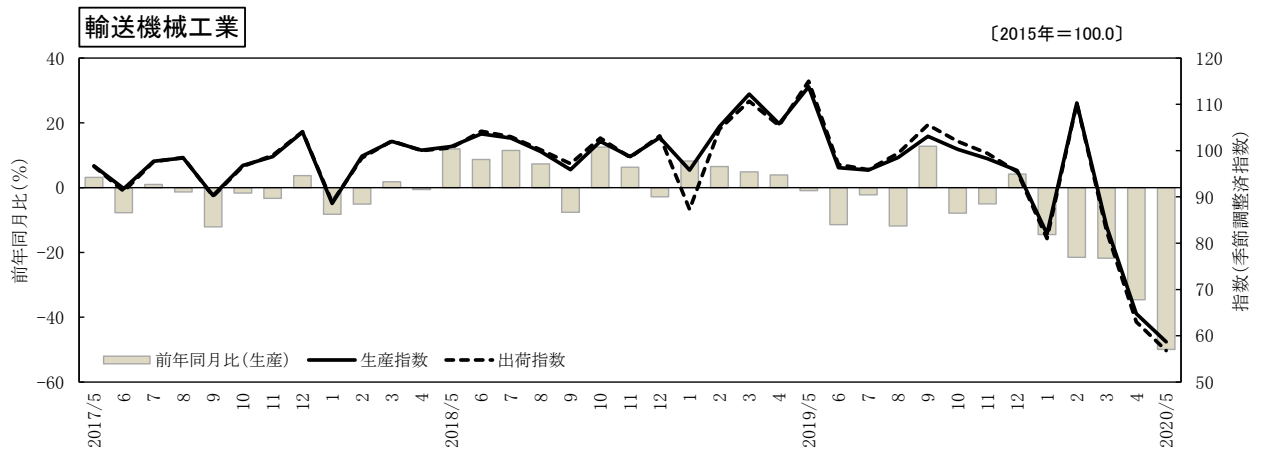
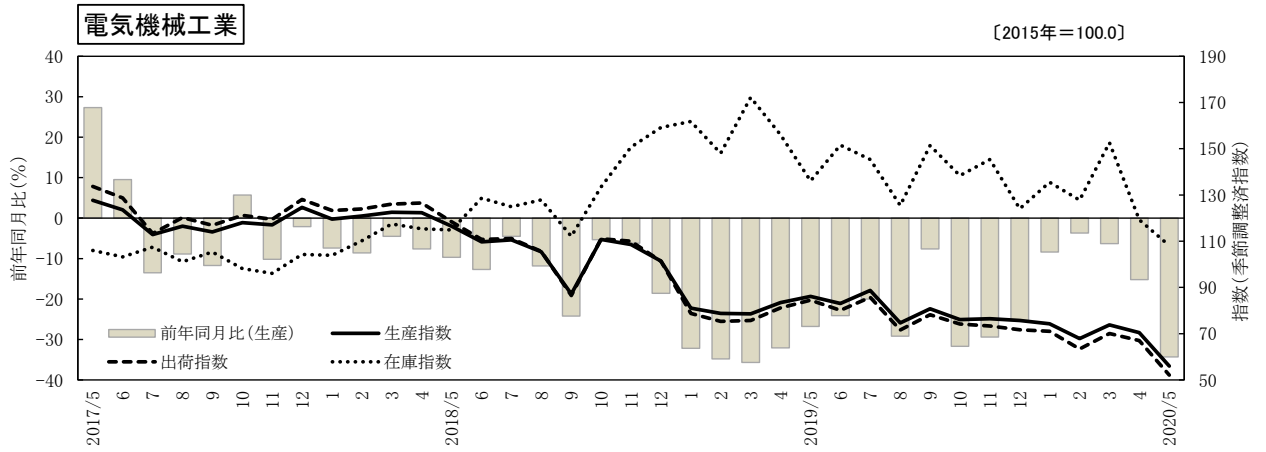
	在 庫				在 庫 率			
	季節調整済 指数	前期比・ 前月比 (%)	原指数	前年比・ 前年同月比 (%)	季節調整済 指数	前期比・ 前月比 (%)	原指数	前年比・ 前年同月比 (%)
2015年	/	/	101.5	▲ 4.7	/	/	100.0	▲ 2.7
2016年	/	/	98.6	▲ 2.9	/	/	100.2	0.2
2017年	/	/	97.4	▲ 1.2	/	/	96.3	▲ 3.9
2018年	/	/	106.8	9.7	/	/	107.0	11.1
2019年	/	/	109.1	2.2	/	/	114.9	7.4
2015年度	/	/	92.6	▲ 4.7	/	/	99.7	▲ 4.3
2016年度	/	/	92.3	▲ 0.3	/	/	99.5	▲ 0.2
2017年度	/	/	98.0	6.2	/	/	96.7	▲ 2.8
2018年度	/	/	101.2	3.3	/	/	108.9	12.6
2019年度	/	/	108.3	7.0	/	/	118.8	9.1
2019年 I期	106.1	0.9	101.2	3.3	107.2	▲ 2.7	111.9	7.3
II期	105.7	▲ 0.4	105.3	2.7	113.3	5.7	118.2	8.2
III期	107.9	2.1	106.5	5.7	118.6	4.7	115.2	4.0
IV期	107.4	▲ 0.5	109.1	2.2	121.6	2.5	114.1	10.1
2020年 I期	113.6	5.8	108.3	7.0	122.8	1.0	127.6	14.0
2019年 4月	103.1	▲ 2.8	99.9	3.0	115.9	5.8	116.3	11.7
5月	104.5	▲ 1.4	104.8	2.2	114.0	▲ 1.6	125.2	12.4
6月	105.7	▲ 1.1	105.3	2.7	110.1	▲ 3.4	113.1	▲ 1.0
7月	107.1	▲ 1.3	105.2	5.3	122.6	11.4	114.8	13.6
8月	102.5	▲ 4.3	103.4	0.0	113.3	▲ 7.6	114.5	▲ 3.5
9月	107.9	5.3	106.5	5.7	119.9	5.8	116.4	▲ 3.6
10月	105.5	▲ 2.2	108.5	0.6	114.4	▲ 4.6	111.8	▲ 1.7
11月	106.2	0.7	109.2	2.2	124.3	8.7	116.4	20.1
12月	107.4	▲ 1.1	109.1	2.2	126.0	1.4	114.0	13.7
2020年 1月	105.4	▲ 1.9	107.2	1.6	111.2	▲ 11.7	128.8	5.9
2月	108.8	3.2	109.6	4.5	125.1	12.5	133.3	16.7
3月	113.6	4.4	108.3	7.0	132.2	5.7	120.7	20.7
r 4月	113.3	▲ 0.3	109.7	9.8	135.3	2.3	135.7	16.7
p 5月	113.5	0.2	113.8	8.6	150.7	11.4	165.4	32.1

注:▲は低下を示す。「p」は速報値、「r」は修正値。年、年度、期の在庫は末在庫。

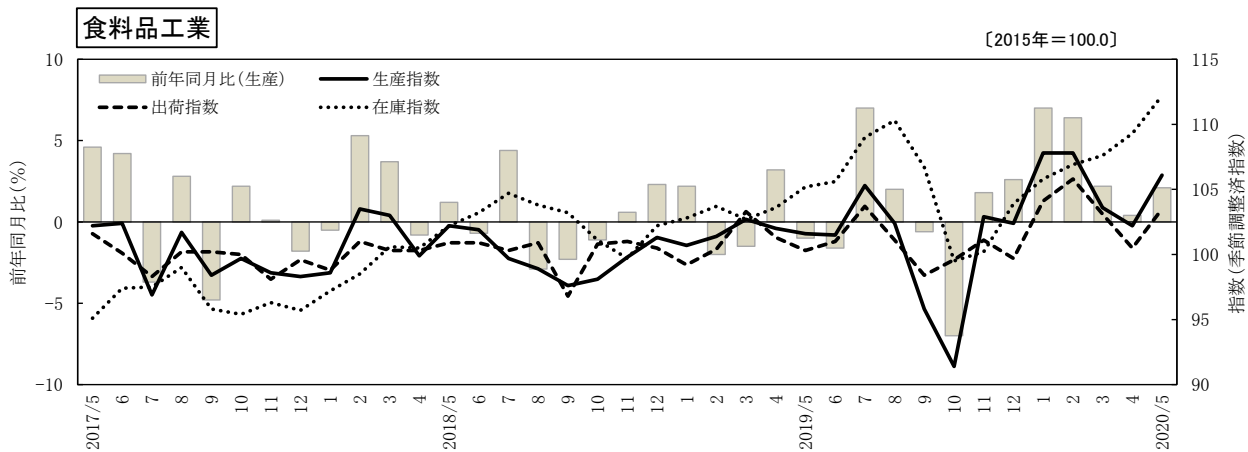
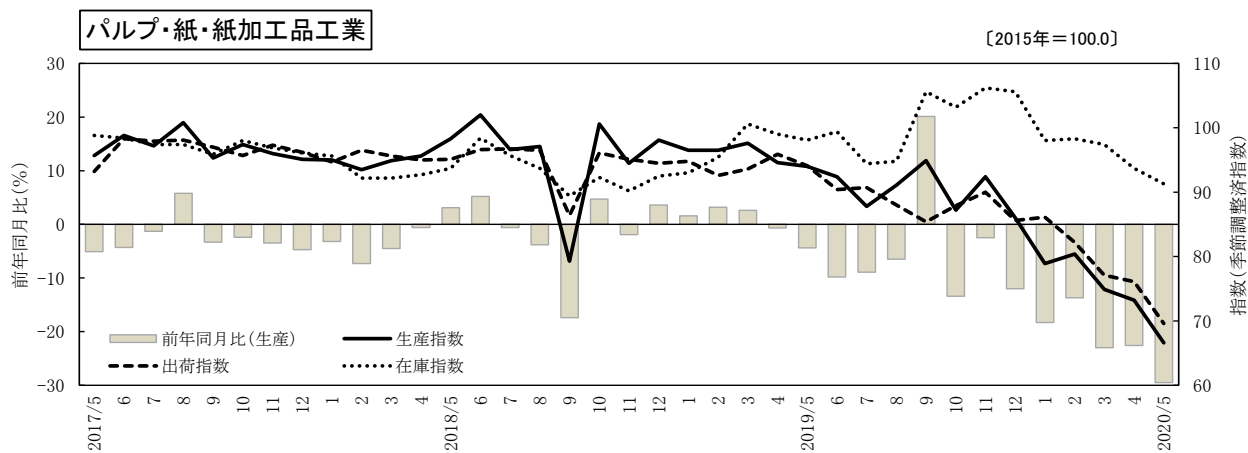
生産・出荷・在庫指数の推移



生産・出荷・在庫指数の推移



生産・出荷・在庫指数の推移



鉱工業指数 (2020年5月 速報)

《生産》

2015年=100.0

	ウェイト	【季節調整指数】		前月比 (%)	【原指数】			前年同月比 (%)
		2020年4月	2020年5月		2019年5月	2020年4月	2020年5月	
		業種分類						
鉱工業	10,000.0	83.8	79.3	▲ 5.4	92.4	81.9	74.1	▲ 19.8
製造工業	9,962.8	83.8	79.3	▲ 5.4	92.5	82.0	74.0	▲ 20.0
鉄鋼業	794.6	83.5	62.4	▲ 25.3	102.0	85.5	61.2	▲ 40.0
非鉄金属工業	46.5	84.2	72.0	▲ 14.5	111.2	87.5	60.4	▲ 45.7
金属製品工業	760.7	67.2	78.1	▲ 16.2	80.8	63.7	70.4	▲ 12.9
一般機械工業	430.7	117.8	93.9	▲ 20.3	91.7	100.6	85.8	▲ 6.4
電気機械工業	911.6	70.5	56.0	▲ 20.6	76.6	66.2	50.3	▲ 34.3
輸送機械工業	678.1	64.8	58.7	▲ 9.4	98.1	66.4	49.1	▲ 49.9
窯業・土石製品工業	493.5	92.7	83.8	▲ 9.6	101.4	56.5	82.8	▲ 18.3
化学・石油石炭製品工業	764.0	80.9	74.6	▲ 7.8	85.4	84.8	67.9	▲ 20.5
プラスチック製品工業	154.9	81.9	81.5	▲ 0.5	92.7	83.9	75.9	▲ 18.1
パルプ・紙・紙加工品工業	1,310.0	73.2	66.6	▲ 9.0	88.4	73.2	62.3	▲ 29.5
繊維工業	93.1	64.1	56.9	▲ 11.2	81.7	66.1	50.8	▲ 37.8
食料品工業	2,590.5	102.2	106.1	▲ 3.8	100.1	103.3	102.2	▲ 2.1
印刷業	408.3	70.5	58.4	▲ 17.2	88.0	72.2	54.2	▲ 38.4
その他工業(家具、木材・木製品)	526.3	79.5	79.3	▲ 0.3	93.6	82.5	73.7	▲ 21.3
家具工業	129.0	93.6	82.3	▲ 12.1	79.0	90.4	62.0	▲ 21.5
木材・木製品工業	397.3	75.5	78.3	▲ 3.7	98.4	79.9	77.4	▲ 21.3
鉱業	37.2	70.5	77.0	▲ 9.2	81.7	45.9	83.6	▲ 2.3
特殊分類								
鉱工業	10,000.0	83.8	79.3	▲ 5.4	92.4	81.9	74.1	▲ 19.8
最終需要財(投資財、消費財)	3,845.0	87.2	88.4	▲ 1.4	87.4	80.4	80.3	▲ 8.1
投資財(資本財、建設財)	1,790.6	85.2	85.7	▲ 0.6	92.1	71.5	78.5	▲ 14.8
資本財	373.3	105.3	107.7	▲ 2.3	90.5	96.8	89.9	▲ 0.7
建設財	1,417.3	78.4	80.6	▲ 2.8	92.5	64.9	75.6	▲ 18.3
消費財	2,054.4	90.0	90.0	▲ 0.0	83.4	88.2	81.9	▲ 1.8
生産財(鉱工業用、その他用)	6,155.0	82.1	74.0	▲ 9.9	95.5	82.8	70.2	▲ 26.5
鉱工業用生産財	4,874.0	82.6	74.0	▲ 10.4	97.2	83.1	70.8	▲ 27.2
その他用生産財	1,281.0	79.1	74.5	▲ 5.8	89.3	81.6	67.8	▲ 24.1

鉱工業指数 (2020年5月 速報)

《出荷》

2015年=100.0

	ウェイト	【季節調整指数】		前月比 (%)	【原指数】			前年同月比 (%)
		2020年4月	2020年5月		2019年5月	2020年4月	2020年5月	
		業種分類						
鉱工業	10,000.0	80.8	78.4	▲ 3.0	89.1	78.6	70.9	▲ 20.4
製造工業	9,988.1	80.8	78.5	▲ 2.8	89.1	78.6	70.9	▲ 20.4
鉄鋼業	1,063.7	72.5	69.7	▲ 3.9	104.6	70.9	66.0	▲ 36.9
非鉄金属工業	50.2	84.1	71.7	▲ 14.7	110.9	87.5	60.1	▲ 45.8
金属製品工業	548.2	73.6	80.9	▲ 9.9	85.1	69.7	72.0	▲ 15.4
一般機械工業	296.0	116.0	93.0	▲ 19.8	89.2	97.5	85.9	▲ 3.7
電気機械工業	641.9	67.0	52.1	▲ 22.2	74.2	61.9	46.5	▲ 37.3
輸送機械工業	732.9	63.0	56.8	▲ 9.8	98.4	65.1	47.2	▲ 52.0
窯業・土石製品工業	353.6	89.8	87.2	▲ 2.9	97.8	54.9	82.8	▲ 15.3
化学・石油石炭製品工業	1,681.0	67.1	62.8	▲ 6.4	66.7	66.2	50.7	▲ 24.0
プラスチック製品工業	115.4	86.8	81.5	▲ 6.1	87.5	85.2	73.0	▲ 16.6
パルプ・紙・紙加工品工業	1,117.2	76.1	69.6	▲ 8.5	85.1	73.9	62.4	▲ 26.7
繊維工業	56.6	72.8	56.4	▲ 22.5	85.8	71.2	57.1	▲ 33.4
食料品工業	2,681.5	100.5	103.5	▲ 3.0	99.2	101.6	99.9	▲ 0.7
印刷業	257.0	70.7	58.9	▲ 16.7	88.2	72.4	54.6	▲ 38.1
その他工業(家具、木材・木製品)	392.9	83.9	77.4	▲ 7.7	89.3	84.2	71.7	▲ 19.7
家具工業	73.8	81.6	85.3	▲ 4.5	66.4	84.0	57.3	▲ 13.7
木材・木製品工業	319.1	84.1	76.6	▲ 8.9	94.7	84.2	75.1	▲ 20.7
鉱業	11.9	64.2	65.9	▲ 2.6	76.0	54.1	69.1	▲ 9.1
特殊分類								
鉱工業	10,000.0	80.8	78.4	▲ 3.0	89.1	78.6	70.9	▲ 20.4
最終需要財(投資財、消費財)	3,435.3	83.9	84.9	▲ 1.2	83.1	77.3	75.6	▲ 9.0
投資財(資本財、建設財)	1,355.9	87.3	86.6	▲ 0.8	90.8	72.6	79.0	▲ 13.0
資本財	292.8	104.4	108.1	▲ 3.5	87.9	95.2	91.3	▲ 3.9
建設財	1,063.1	80.2	80.5	▲ 0.4	91.6	66.4	75.6	▲ 17.5
消費財	2,079.4	82.6	83.2	▲ 0.7	78.1	80.3	73.3	▲ 6.1
生産財(鉱工業用、その他用)	6,564.7	79.3	75.1	▲ 5.3	92.2	79.3	68.5	▲ 25.7
鉱工業用生産財	4,860.5	79.4	74.7	▲ 5.9	96.0	79.5	69.3	▲ 27.8
その他用生産財	1,704.2	79.8	76.0	▲ 4.8	81.6	78.8	66.1	▲ 19.0

鉱工業指数 (2020年5月 速報)

《在庫》

2015年=100.0

	ウェイト	【季節調整指数】		前月比 (%)	【原指数】			前年同月比 (%)
		2020年4月	2020年5月		2019年5月	2020年4月	2020年5月	
		業種分類						
鉱工業	10,000.0	113.3	113.5	0.2	104.8	109.7	113.8	8.6
製造工業	9,978.7	113.3	113.6	0.3	104.9	109.8	113.9	8.6
鉄鋼業	1,221.8	223.8	218.8	▲ 2.2	134.5	215.1	226.2	68.2
非鉄金属工業	0.0							
金属製品工業	294.1	105.0	124.5	18.6	125.9	122.3	148.6	18.0
一般機械工業	0.0							
電気機械工業	278.3	119.3	108.1	▲ 9.4	131.4	116.6	104.4	▲ 20.5
輸送機械工業	0.0							
窯業・土石製品工業	817.6	80.9	78.7	▲ 2.7	92.8	79.5	81.5	▲ 12.2
化学・石油石炭製品工業	1,380.7	69.4	67.9	▲ 2.2	90.7	66.8	71.3	▲ 21.4
プラスチック製品工業	176.0	87.7	86.7	▲ 1.1	82.3	82.4	86.3	4.9
パルプ・紙・紙加工品工業	2,110.3	93.7	91.3	▲ 2.6	98.9	91.5	92.1	▲ 6.9
繊維工業	137.4	119.0	126.0	5.9	122.7	118.6	117.0	▲ 4.6
食料品工業	2,507.5	109.3	112.2	2.7	97.9	101.5	104.4	6.6
印刷業	0.0							
その他工業(家具、木材・木製品)	1,055.0	123.0	124.6	1.3	115.8	122.2	128.1	10.6
家具工業	201.3	142.8	127.1	▲ 11.0	120.3	119.6	121.8	1.2
木材・木製品工業	853.7	118.2	122.9	4.0	114.7	122.8	129.6	13.0
鉱業	21.3	42.5	55.0	29.4	70.8	39.5	50.1	▲ 29.2
特殊分類								
鉱工業	10,000.0	113.3	113.5	0.2	104.8	109.7	113.8	8.6
最終需要財(投資財、消費財)	5,009.9	104.2	103.1	▲ 1.1	99.6	98.5	101.4	1.8
投資財(資本財、建設財)	1,956.6	100.8	100.2	▲ 0.6	103.9	101.8	104.4	0.5
資本財	183.8	137.0	124.2	▲ 9.3	135.5	124.6	121.1	▲ 10.6
建設財	1,772.8	97.1	98.3	1.2	100.7	99.4	102.6	1.9
消費財	3,053.3	106.8	105.6	▲ 1.1	96.9	96.4	99.5	2.7
生産財(鉱工業用、その他用)	4,990.1	122.0	124.3	1.9	110.0	120.9	126.2	14.7
鉱工業用生産財	3,705.7	135.2	136.6	1.0	115.5	133.4	140.2	21.4
その他用生産財	1,284.4	84.7	84.7	0.0	94.0	84.8	85.6	▲ 8.9

鉱工業指数 (2020年5月 速報)

《在庫率》

2015年=100.0

	ウェイト	【季節調整指数】		前月比 (%)	【原指数】			前年同月比 (%)
		2020年4月	2020年5月		2019年5月	2020年4月	2020年5月	
		業種分類						
鉱工業	10,000.0	135.3	150.7	11.4	125.2	135.7	165.4	32.1
製造工業	9,978.7	135.5	150.8	11.3	125.3	135.9	165.7	32.2
鉄鋼業	1,221.8	248.5	319.0	28.4	124.9	232.2	310.5	148.6
非鉄金属工業	0.0							
金属製品工業	294.1	112.1	132.0	17.8	112.6	119.5	153.9	36.7
一般機械工業	0.0							
電気機械工業	278.3	130.6	166.5	27.5	115.5	131.7	181.1	56.8
輸送機械工業	0.0							
窯業・土石製品工業	817.6	97.2	102.6	5.6	105.8	140.4	106.6	0.8
化学・石油石炭製品工業	1,380.7	110.7	102.4	▲ 7.5	154.8	95.1	136.5	▲ 11.8
プラスチック製品工業	176.0	92.4	91.4	▲ 1.1	98.7	106.8	109.4	10.8
パルプ・紙・紙加工品工業	2,110.3	124.9	141.9	13.6	114.7	124.1	154.8	35.0
繊維工業	137.4	138.2	177.5	28.4	135.7	142.7	159.0	17.2
食料品工業	2,507.5	125.8	128.6	2.2	120.5	122.8	131.9	9.5
印刷業	0.0							
その他工業(家具、木材・木製品)	1,055.0	135.0	184.0	36.3	144.1	138.3	193.3	34.1
家具工業	201.3	106.1	247.3	133.1	230.1	93.6	248.0	7.8
木材・木製品工業	853.7	143.0	169.1	18.3	123.9	148.8	180.4	45.6
鉱業	21.3	44.9	57.4	27.8	58.9	62.5	43.9	▲ 25.5
特殊分類								
鉱工業	10,000.0	135.3	150.7	11.4	125.2	135.7	165.4	32.1
最終需要財(投資財、消費財)	5,009.9	121.2	131.1	8.2	123.7	126.4	141.3	14.2
投資財(資本財、建設財)	1,956.6	111.1	139.8	25.8	121.4	135.6	147.1	21.2
資本財	183.8	95.1	246.4	159.1	237.3	96.2	233.7	▲ 1.5
建設財	1,772.8	108.9	126.0	15.7	109.4	139.7	138.1	26.2
消費財	3,053.3	129.6	128.0	▲ 1.2	125.2	120.4	137.6	9.9
生産財(鉱工業用、その他用)	4,990.1	148.2	173.1	16.8	126.6	145.1	189.6	49.8
鉱工業用生産財	3,705.7	159.4	192.0	20.5	124.1	156.2	206.0	66.0
その他用生産財	1,284.4	118.4	128.9	8.9	133.8	112.9	142.4	6.4