

北海道鉱工業生産動向〔2020年8月:速報〕

2020年10月12日
経済産業省北海道経済産業局

下げ止まりの動きがみられる

2020年8月の鉱工業生産は、前月比▲1.8%と2か月連続の低下、前年同月比は▲19.0%と11か月連続の低下であった。

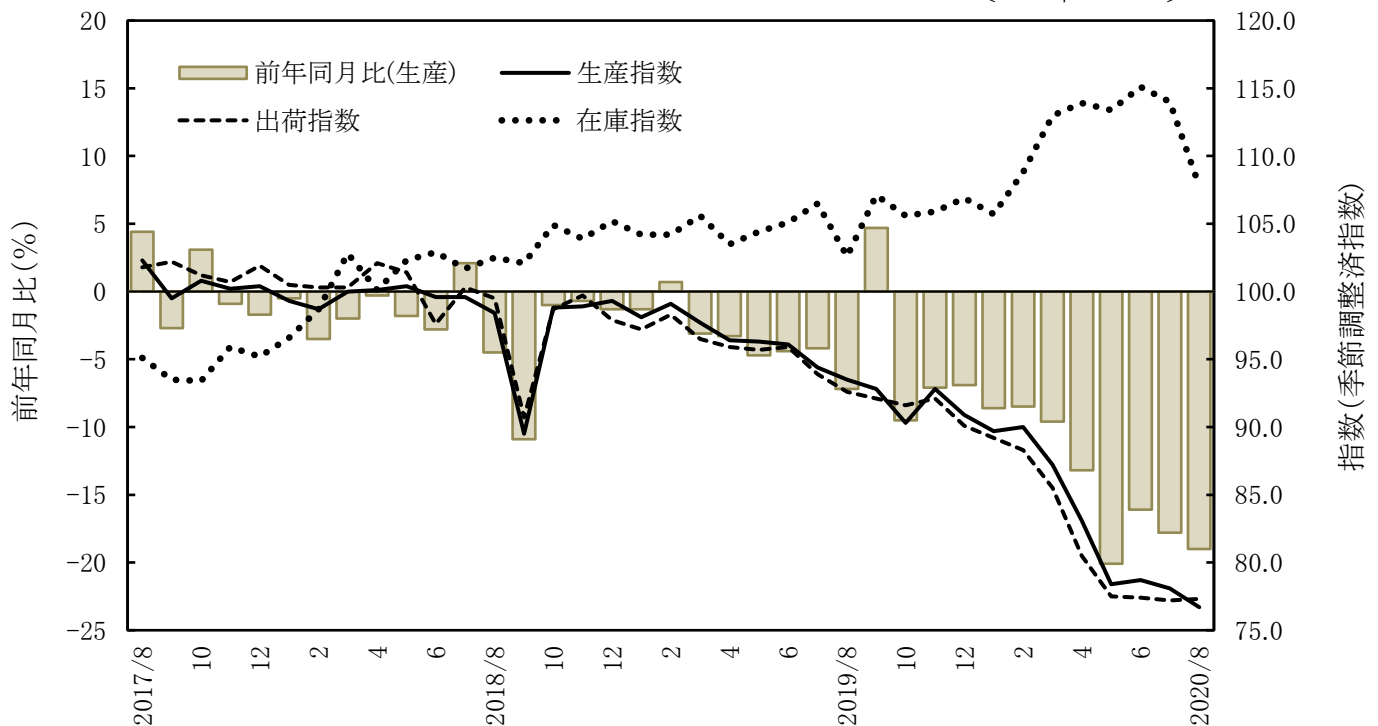
業種別にみると、鉄鋼業など10業種が前月比低下、窯業・土石製品工業など5業種が前月比上昇となった。

		季節調整済指数		原指数	
			前月比(%)		前年同月比(%)
8月 速報	生産	76.7	▲1.8	73.0	▲19.0
	出荷	77.3	+0.1	73.9	▲17.6
	在庫	107.8	▲5.4	108.4	+5.0
7月 確報	生産	78.1	▲0.8	81.3	▲17.8
	出荷	77.2	▲0.3	79.9	▲18.1
	在庫	114.0	▲1.0	112.3	+7.1

2015年=100.0 ▲は低下を示す

鉱工業生産・出荷・在庫指数の推移

[2015年=100.0]



照会先

経済産業省 北海道経済産業局 総務企画部 企画調査課 統計解析係

TEL 011-709-2311 (内線) 2530

E-mail hokkaido-kikakuchosa@meti.go.jp

FAX 011-709-1779

URL <https://www.hkd.meti.go.jp/>

・生産 前月比▲1.8% 2か月連続低下（前年同月比▲19.0% 11か月連続低下）

	業種	前月比 (%)	前年同月比 (%)	主な品目
低下 10業種	鉄鋼業 化学・石油石炭製品工業 電気機械工業	▲12.5 ▲9.5 ▲8.3	▲62.0 ▲35.1 ▲21.4	鋼半製品 ガソリン 集積回路
上昇 5業種	窯業・土石製品工業	+4.4	+0.2	セメント

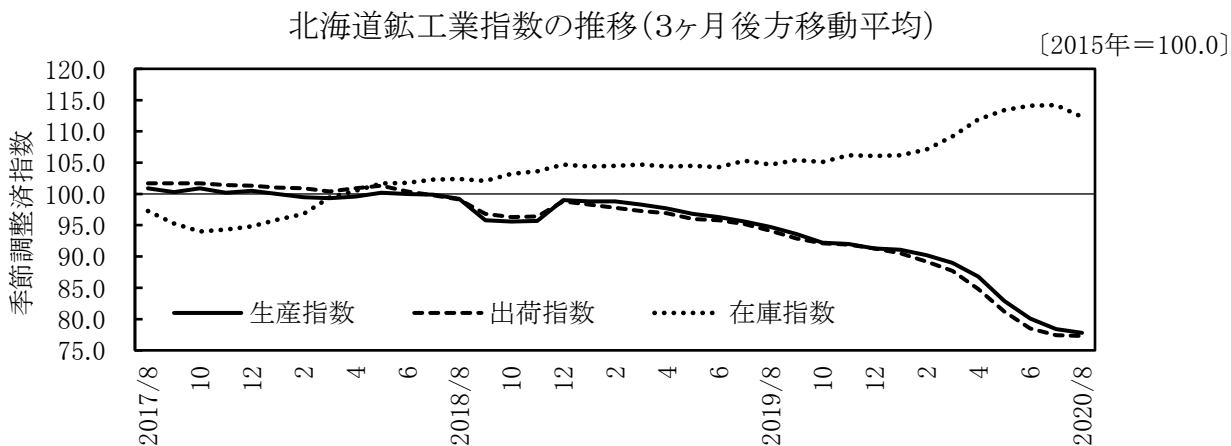
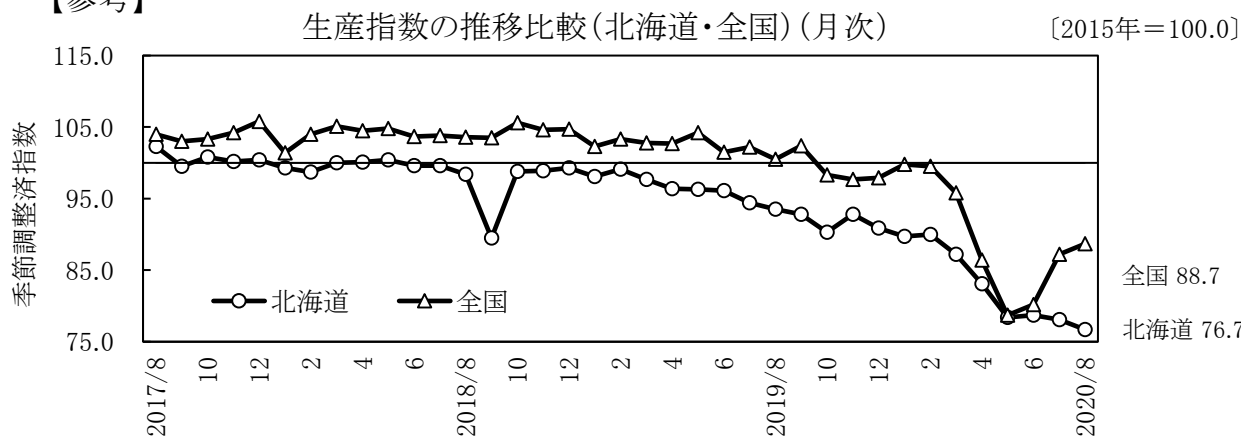
・出荷 前月比+0.1% 9か月ぶり上昇（前年同月比▲17.6% 11か月連続低下）

	業種	前月比 (%)	前年同月比 (%)	主な品目
上昇 7業種	食料品工業	+4.2	+2.0	塩蔵品
低下 8業種	鉄鋼業	▲9.1	▲54.4	鋼半製品

・在庫 前月比▲5.4% 2か月連続低下（前年同月比+5.0% 12か月連続上昇）

	業種	前月比 (%)	前年同月比 (%)	主な品目
低下 7業種	鉄鋼業	▲15.1	+25.2	鋼半製品
上昇 4業種	化学・石油石炭製品工業	+2.4	+65.9	灯油

【参考】



鋳工業指数の推移

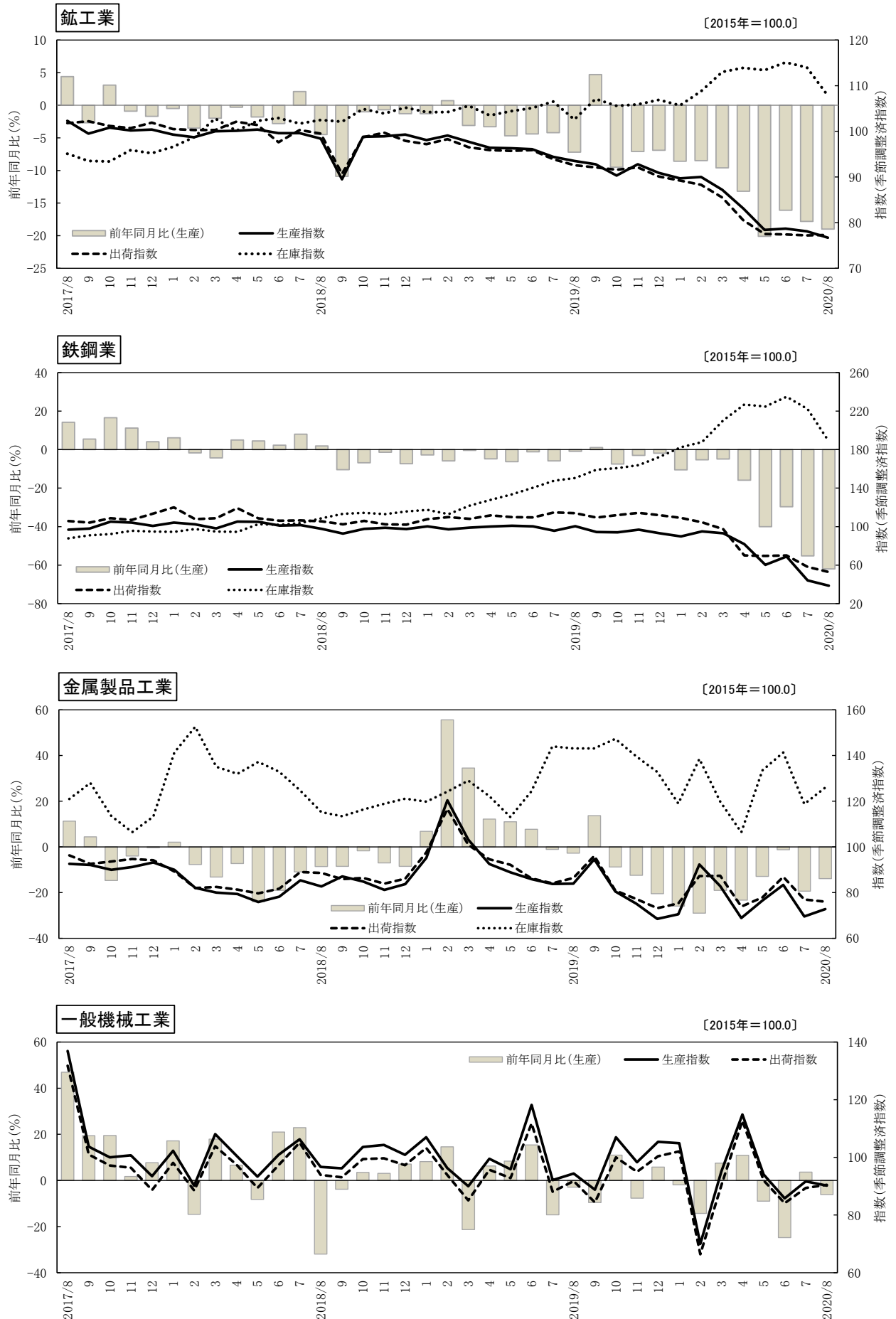
2015年=100.0

	生 産				出 荷			
	季節調整済 指数	前期比・ 前月比 (%)	原指数	前年比・ 前年同月比 (%)	季節調整済 指数	前期比・ 前月比 (%)	原指数	前年比・ 前年同月比 (%)
2015年	/	/	100.0	▲ 3.5	/	/	100.0	▲ 2.0
2016年	/	/	99.4	▲ 0.6	/	/	99.1	▲ 0.9
2017年	/	/	100.8	▲ 1.4	/	/	101.5	▲ 2.4
2018年	/	/	98.5	▲ 2.3	/	/	99.0	▲ 2.5
2019年	/	/	94.6	▲ 4.0	/	/	94.2	▲ 4.8
2015年度	/	/	99.7	▲ 2.4	/	/	99.7	▲ 0.9
2016年度	/	/	99.8	0.1	/	/	99.4	▲ 0.3
2017年度	/	/	100.3	0.5	/	/	101.4	▲ 2.0
2018年度	/	/	98.2	▲ 2.1	/	/	98.2	▲ 3.2
2019年度	/	/	92.5	▲ 5.8	/	/	91.9	▲ 6.4
2019年 II期	96.3	▲ 2.0	93.9	▲ 4.2	95.8	▲ 1.5	91.5	▲ 4.5
III期	93.6	▲ 2.8	94.9	▲ 2.4	92.9	▲ 3.0	93.7	▲ 3.8
IV期	91.3	▲ 2.5	96.0	▲ 7.9	91.3	▲ 1.7	96.0	▲ 7.6
2020年 I期	89.0	▲ 2.5	85.0	▲ 9.0	87.7	▲ 3.9	86.6	▲ 9.3
II期	80.1	▲ 10.0	78.5	▲ 16.4	78.5	▲ 10.5	75.1	▲ 17.9
2019年 7月	94.4	▲ 1.8	98.9	▲ 4.2	93.9	▲ 2.1	97.5	▲ 5.0
8月	93.5	▲ 1.0	90.1	▲ 7.2	92.6	▲ 1.4	89.7	▲ 8.7
9月	92.8	▲ 0.7	95.7	▲ 4.7	92.1	▲ 0.5	93.8	▲ 2.5
10月	90.3	▲ 2.7	98.2	▲ 9.5	91.6	▲ 0.5	96.0	▲ 7.8
11月	92.8	▲ 2.8	96.2	▲ 7.1	92.1	▲ 0.5	95.9	▲ 8.4
12月	90.9	▲ 2.0	93.7	▲ 6.9	90.1	▲ 2.2	96.0	▲ 6.7
2020年 1月	89.7	▲ 1.3	82.9	▲ 8.6	89.2	▲ 1.0	85.5	▲ 8.2
2月	90.0	▲ 0.3	82.9	▲ 8.5	88.3	▲ 1.0	83.5	▲ 9.6
3月	87.2	▲ 3.1	89.3	▲ 9.6	85.5	▲ 3.2	90.7	▲ 10.2
4月	83.1	▲ 4.7	81.1	▲ 13.2	80.5	▲ 5.8	78.1	▲ 15.7
5月	78.4	▲ 5.7	73.7	▲ 20.1	77.5	▲ 3.7	70.4	▲ 20.9
6月	78.7	▲ 0.4	80.7	▲ 16.1	77.4	▲ 0.1	76.9	▲ 17.0
r 7月	78.1	▲ 0.8	81.3	▲ 17.8	77.2	▲ 0.3	79.9	▲ 18.1
p 8月	76.7	▲ 1.8	73.0	▲ 19.0	77.3	▲ 0.1	73.9	▲ 17.6

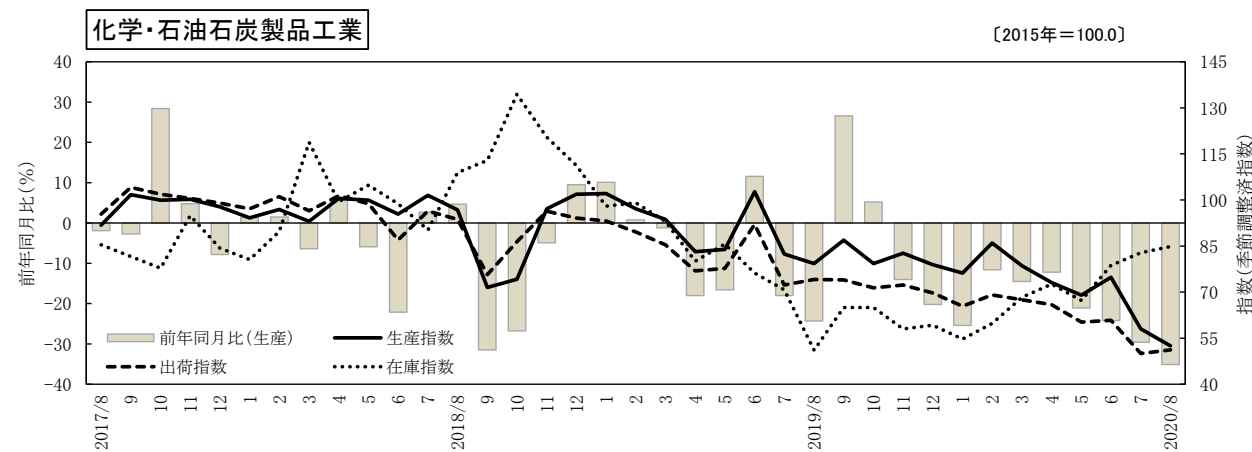
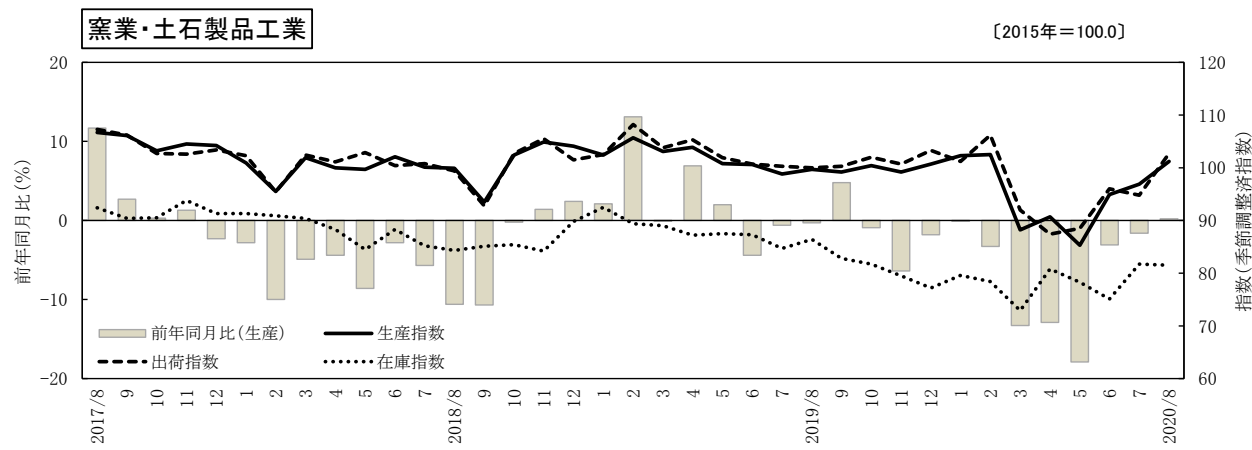
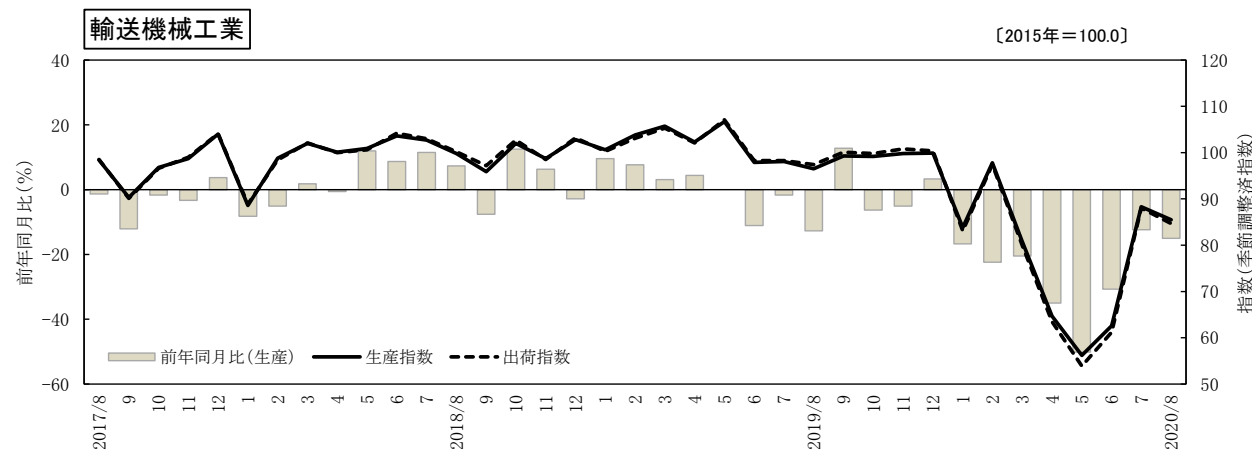
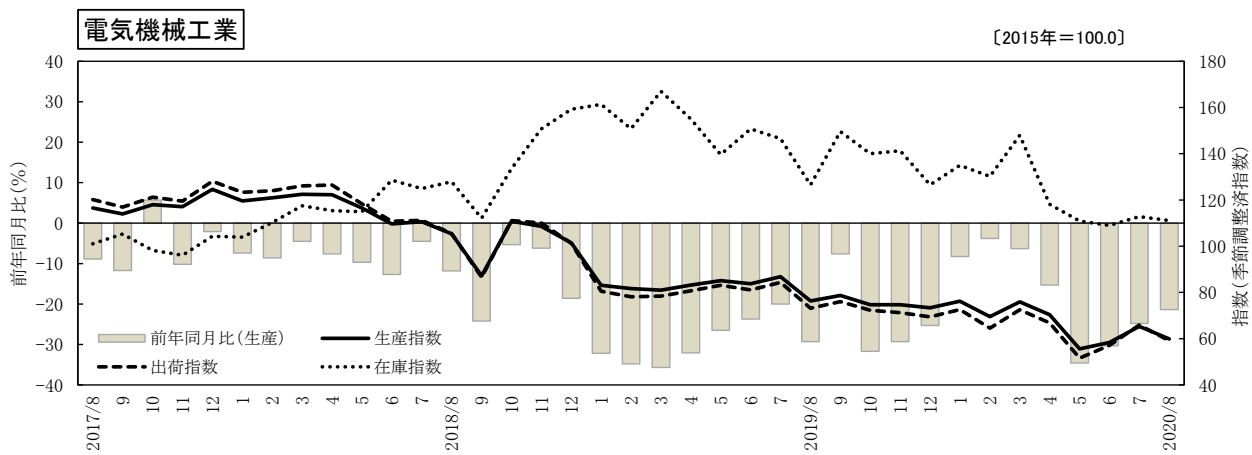
	在 庫				在 庫 率			
	季節調整済 指数	前期比・ 前月比 (%)	原指数	前年比・ 前年同月比 (%)	季節調整済 指数	前期比・ 前月比 (%)	原指数	前年比・ 前年同月比 (%)
2015年	/	/	101.5	▲ 4.7	/	/	100.0	▲ 2.7
2016年	/	/	98.6	▲ 2.9	/	/	100.2	0.2
2017年	/	/	97.4	▲ 1.2	/	/	96.3	▲ 3.9
2018年	/	/	106.8	▲ 9.7	/	/	107.0	▲ 11.1
2019年	/	/	108.9	▲ 2.0	/	/	117.0	▲ 9.3
2015年度	/	/	92.6	▲ 4.7	/	/	99.7	▲ 4.3
2016年度	/	/	92.3	▲ 0.3	/	/	99.5	▲ 0.2
2017年度	/	/	98.0	▲ 6.2	/	/	96.7	▲ 2.8
2018年度	/	/	101.2	▲ 3.3	/	/	108.9	▲ 12.6
2019年度	/	/	108.3	▲ 7.0	/	/	120.9	▲ 11.0
2019年 II期	105.1	▲ 0.5	104.9	▲ 2.3	113.5	▲ 4.5	118.0	▲ 8.1
III期	107.1	▲ 1.9	106.3	▲ 5.5	117.8	▲ 3.8	114.9	▲ 3.7
IV期	106.9	▲ 0.2	108.9	▲ 2.0	128.5	▲ 9.1	122.8	▲ 18.5
2020年 I期	113.0	▲ 5.7	108.3	▲ 7.0	124.3	▲ 3.3	127.7	▲ 13.9
II期	115.1	▲ 1.9	114.9	▲ 9.5	147.3	▲ 18.5	153.3	▲ 29.9
2019年 7月	106.5	▲ 1.3	104.9	▲ 5.0	119.9	▲ 8.2	114.5	▲ 13.3
8月	102.6	▲ 3.7	103.2	▲ 0.2	114.3	▲ 4.7	114.1	▲ 3.2
9月	107.1	▲ 4.4	106.3	▲ 5.5	119.3	▲ 4.4	116.1	▲ 3.8
10月	105.6	▲ 1.4	108.3	▲ 0.4	137.7	▲ 15.4	138.6	▲ 21.9
11月	105.9	▲ 0.3	109.0	▲ 2.0	123.9	▲ 10.0	116.2	▲ 19.9
12月	106.9	▲ 0.9	108.9	▲ 2.0	124.0	▲ 0.1	113.7	▲ 13.4
2020年 1月	105.7	▲ 1.1	107.2	▲ 1.4	113.9	▲ 8.1	128.9	▲ 5.8
2月	108.8	▲ 2.9	109.6	▲ 4.4	126.6	▲ 11.2	133.4	▲ 16.7
3月	113.0	▲ 3.9	108.3	▲ 7.0	132.3	▲ 4.5	120.8	▲ 20.7
4月	113.9	▲ 0.8	109.7	▲ 10.0	133.8	▲ 1.1	135.7	▲ 16.8
5月	113.4	▲ 0.4	113.6	▲ 8.6	151.9	▲ 13.5	165.2	▲ 32.1
6月	115.1	▲ 1.5	114.9	▲ 9.5	156.2	▲ 2.8	158.9	▲ 41.0
r 7月	114.0	▲ 1.0	112.3	▲ 7.1	207.3	▲ 32.7	198.0	▲ 72.9
p 8月	107.8	▲ 5.4	108.4	▲ 5.0	262.7	▲ 26.7	262.3	▲ 129.9

注:▲は低下を示す。「p」は速報値、「r」は修正値。年、年度、期の在庫は末在庫。

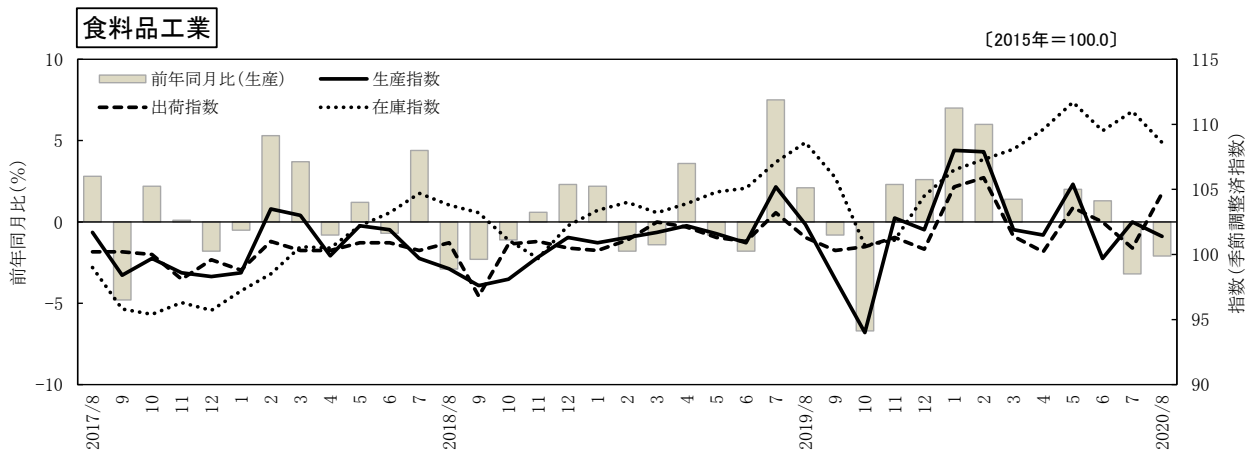
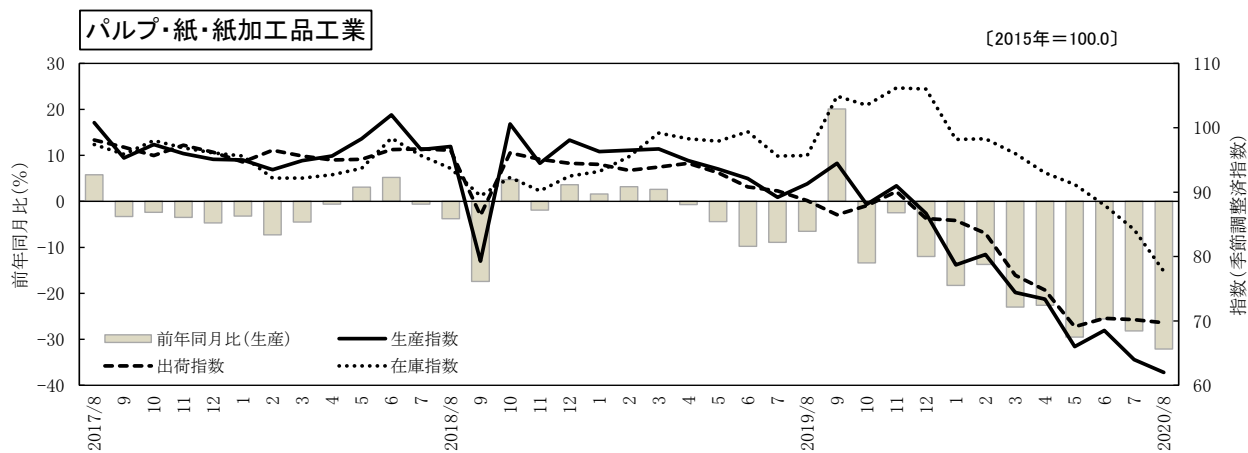
生産・出荷・在庫指数の推移



生産・出荷・在庫指数の推移



生産・出荷・在庫指数の推移



鉱工業指数 (2020年8月 速報)

《生産》

2015年=100.0

	ウェイト	【季節調整指数】		前月比 (%)	【原指数】			前年同月比 (%)
		2020年7月	2020年8月		2019年8月	2020年7月	2020年8月	
		業種分類						
鉱工業	10,000.0	78.1	76.7	▲ 1.8	90.1	81.3	73.0	▲ 19.0
製造工業	9,962.8	78.2	76.7	▲ 1.9	90.1	81.3	73.0	▲ 19.0
鉄鋼業	794.6	44.1	38.6	▲ 12.5	95.2	45.0	36.2	▲ 62.0
非鉄金属工業	46.5	113.6	117.6	▲ 3.5	99.3	125.4	99.3	▲ 0.0
金属製品工業	760.7	69.6	72.8	▲ 4.6	86.8	85.0	74.7	▲ 13.9
一般機械工業	430.7	91.7	90.2	▲ 1.6	86.8	95.2	81.5	▲ 6.1
電気機械工業	911.6	65.3	59.9	▲ 8.3	70.4	67.4	55.3	▲ 21.4
輸送機械工業	678.1	88.3	85.5	▲ 3.2	84.9	95.8	72.2	▲ 15.0
窯業・土石製品工業	493.5	96.9	101.2	▲ 4.4	112.0	122.3	112.2	▲ 0.2
化学・石油石炭製品工業	764.0	58.0	52.5	▲ 9.5	78.0	58.8	50.6	▲ 35.1
プラスチック製品工業	154.9	80.8	75.7	▲ 6.3	96.6	96.6	82.4	▲ 14.7
パルプ・紙・紙加工品工業	1,310.0	64.0	62.0	▲ 3.1	94.2	61.0	64.0	▲ 32.1
繊維工業	93.1	61.4	58.1	▲ 5.4	58.6	63.6	46.7	▲ 20.3
食料品工業	2,590.5	102.5	101.4	▲ 1.1	97.0	101.6	95.0	▲ 2.1
印刷業	408.3	69.4	63.4	▲ 8.6	76.7	68.0	58.0	▲ 24.4
その他工業(家具、木材・木製品)	526.3	74.2	77.1	▲ 3.9	95.8	74.0	71.4	▲ 25.5
家具工業	129.0	70.7	73.1	▲ 3.4	97.3	61.3	57.9	▲ 40.5
木材・木製品工業	397.3	75.2	78.0	▲ 3.7	95.4	78.2	75.7	▲ 20.6
鉱業	37.2	76.3	80.8	▲ 5.9	85.8	90.0	88.7	▲ 3.4
特殊分類								
鉱工業	10,000.0	78.1	76.7	▲ 1.8	90.1	81.3	73.0	▲ 19.0
最終需要財(投資財、消費財)	3,845.0	84.2	81.8	▲ 2.9	88.7	89.7	79.3	▲ 10.6
投資財(資本財、建設財)	1,790.6	83.1	83.9	▲ 1.0	95.7	96.4	84.7	▲ 11.5
資本財	373.3	84.2	73.9	▲ 12.2	91.4	90.5	69.6	▲ 23.9
建設財	1,417.3	82.7	86.0	▲ 4.0	96.8	97.9	88.7	▲ 8.4
消費財	2,054.4	84.6	79.8	▲ 5.7	82.7	83.9	74.5	▲ 9.9
生産財(鉱工業用、その他用)	6,155.0	74.3	72.8	▲ 2.0	90.9	76.1	69.2	▲ 23.9
鉱工業用生産財	4,874.0	75.2	74.0	▲ 1.6	91.2	76.9	69.4	▲ 23.9
その他用生産財	1,281.0	71.0	68.7	▲ 3.2	89.7	73.0	68.2	▲ 24.0

鉱工業指数 (2020年8月 速報)

《出荷》

2015年=100.0

	ウェイト	【季節調整指数】		前月比 (%)	【原指数】			前年同月比 (%)
		2020年7月	2020年8月		2019年8月	2020年7月	2020年8月	
		業種分類						
鉱工業	10,000.0	77.2	77.3	▲ 0.1	89.7	79.9	73.9	▲ 17.6
製造工業	9,988.1	77.2	77.3	▲ 0.1	89.7	79.9	73.9	▲ 17.6
鉄鋼業	1,063.7	58.1	52.8	▲ 9.1	107.6	59.8	49.1	▲ 54.4
非鉄金属工業	50.2	112.8	117.3	▲ 4.0	99.2	124.7	99.0	▲ 0.2
金属製品工業	548.2	77.0	76.0	▲ 1.3	89.6	94.5	78.1	▲ 12.8
一般機械工業	296.0	89.4	90.5	▲ 1.2	84.5	92.8	82.0	▲ 3.0
電気機械工業	641.9	65.9	59.1	▲ 10.3	67.9	67.0	55.0	▲ 19.0
輸送機械工業	732.9	88.0	84.7	▲ 3.8	85.6	95.7	71.5	▲ 16.5
窯業・土石製品工業	353.6	94.8	102.7	▲ 8.3	111.8	122.6	113.3	▲ 1.3
化学・石油石炭製品工業	1,681.0	50.0	51.2	▲ 2.4	72.2	48.5	49.3	▲ 31.7
プラスチック製品工業	115.4	85.8	80.5	▲ 6.2	99.7	98.5	86.0	▲ 13.7
パルプ・紙・紙加工品工業	1,117.2	70.2	69.7	▲ 0.7	88.6	71.6	68.9	▲ 22.2
繊維工業	56.6	79.3	63.8	▲ 19.5	78.5	75.1	62.4	▲ 20.5
食料品工業	2,681.5	100.5	104.7	▲ 4.2	97.6	100.1	99.6	▲ 2.0
印刷業	257.0	69.6	63.5	▲ 8.8	76.6	68.1	58.1	▲ 24.2
その他工業(家具、木材・木製品)	392.9	75.0	82.0	▲ 9.3	99.2	74.6	79.8	▲ 19.6
家具工業	73.8	67.3	56.2	▲ 16.5	113.7	55.6	55.0	▲ 51.6
木材・木製品工業	319.1	76.2	86.8	▲ 13.9	95.8	79.0	85.5	▲ 10.8
鉱業	11.9	65.0	68.4	▲ 5.2	67.4	70.1	69.2	▲ 2.7
特殊分類								
鉱工業	10,000.0	77.2	77.3	▲ 0.1	89.7	79.9	73.9	▲ 17.6
最終需要財(投資財、消費財)	3,435.3	80.6	81.8	▲ 1.5	85.9	83.9	80.3	▲ 6.5
投資財(資本財、建設財)	1,355.9	83.9	85.9	▲ 2.4	96.5	97.4	88.3	▲ 8.5
資本財	292.8	86.5	71.0	▲ 17.9	94.1	89.1	71.0	▲ 24.5
建設財	1,063.1	83.6	90.0	▲ 7.7	97.1	99.7	93.0	▲ 4.2
消費財	2,079.4	78.1	80.1	▲ 2.6	79.1	75.1	75.2	▲ 4.9
生産財(鉱工業用、その他用)	6,564.7	75.3	75.0	▲ 0.4	91.7	77.8	70.6	▲ 23.0
鉱工業用生産財	4,860.5	76.4	75.3	▲ 1.4	92.0	79.1	69.4	▲ 24.6
その他用生産財	1,704.2	72.1	73.7	▲ 2.2	90.8	74.0	73.9	▲ 18.6

鉱工業指数 (2020年8月 速報)

《在庫》

2015年=100.0

	ウェイト	【季節調整指数】		前月比 (%)	【原指数】			前年同月比 (%)
		2020年7月	2020年8月		2019年8月	2020年7月	2020年8月	
		業種分類						
鉱工業	10,000.0	114.0	107.8	▲ 5.4	103.2	112.3	108.4	5.0
製造工業	9,978.7	114.1	107.9	▲ 5.4	103.3	112.4	108.5	5.0
鉄鋼業	1,221.8	222.1	188.5	▲ 15.1	155.7	219.1	195.0	25.2
非鉄金属工業	0.0							
金属製品工業	294.1	118.8	126.0	6.1	148.1	115.8	130.4	▲ 12.0
一般機械工業	0.0							
電気機械工業	278.3	112.8	111.1	▲ 1.5	114.5	121.6	100.5	▲ 12.2
輸送機械工業	0.0							
窯業・土石製品工業	817.6	81.7	81.5	▲ 0.2	89.6	83.7	84.5	▲ 5.7
化学・石油石炭製品工業	1,380.7	82.8	84.8	2.4	50.7	73.5	84.1	65.9
プラスチック製品工業	176.0	80.7	77.7	▲ 3.7	98.4	94.9	91.6	▲ 6.9
パルプ・紙・紙加工品工業	2,110.3	84.2	77.7	▲ 7.7	100.0	83.7	81.2	▲ 18.8
繊維工業	137.4	110.0	117.6	6.9	111.0	126.5	116.4	4.9
食料品工業	2,507.5	111.0	108.6	▲ 2.2	104.3	107.9	104.3	0.0
印刷業	0.0							
その他工業(家具、木材・木製品)	1,055.0	119.2	124.2	4.2	110.6	127.4	121.4	9.8
家具工業	201.3	99.7	138.9	39.3	115.5	123.2	120.7	4.5
木材・木製品工業	853.7	125.5	119.1	▲ 5.1	109.5	128.4	121.5	11.0
鉱業	21.3	70.5	68.4	▲ 3.0	44.9	59.6	63.5	41.4
特殊分類								
鉱工業	10,000.0	114.0	107.8	▲ 5.4	103.2	112.3	108.4	5.0
最終需要財(投資財、消費財)	5,009.9	105.0	103.8	▲ 1.1	96.9	102.8	101.1	4.3
投資財(資本財、建設財)	1,956.6	100.7	102.4	1.7	100.3	105.7	103.0	2.7
資本財	183.8	97.1	144.7	49.0	121.7	123.4	125.0	2.7
建設財	1,772.8	102.1	98.1	▲ 3.9	98.1	103.9	100.7	2.7
消費財	3,053.3	107.9	104.8	▲ 2.9	94.7	100.9	99.9	5.5
生産財(鉱工業用、その他用)	4,990.1	123.8	111.8	▲ 9.7	109.4	121.8	115.8	5.9
鉱工業用生産財	3,705.7	133.0	119.8	▲ 9.9	120.9	132.6	123.3	2.0
その他用生産財	1,284.4	94.3	89.5	▲ 5.1	76.4	90.5	93.9	22.9

鉱工業指数 (2020年8月 速報)

《在庫率》

2015年=100.0

	ウェイト	【季節調整指数】		前月比 (%)	【原指数】			前年同月比 (%)
		2020年7月	2020年8月		2019年8月	2020年7月	2020年8月	
		業種分類						
鉱工業	10,000.0	207.3	262.7	26.7	114.1	198.0	262.3	129.9
製造工業	9,978.7	207.5	263.1	26.8	114.3	198.3	262.7	129.8
鉄鋼業	1,221.8	644.0	1021.7	58.6	158.6	611.4	1059.5	568.0
非鉄金属工業	0.0							
金属製品工業	294.1	109.1	135.2	23.9	124.1	89.1	123.9	▲ 0.2
一般機械工業	0.0							
電気機械工業	278.3	118.3	129.0	9.0	115.0	118.5	125.9	9.5
輸送機械工業	0.0							
窯業・土石製品工業	817.6	104.0	97.8	▲ 6.0	77.1	75.5	83.4	8.2
化学・石油石炭製品工業	1,380.7	235.7	298.8	26.8	87.2	226.9	314.5	260.7
プラスチック製品工業	176.0	83.8	89.4	6.7	72.1	75.8	78.0	8.2
パルプ・紙・紙加工品工業	2,110.3	127.9	127.6	▲ 0.2	113.3	125.8	131.4	16.0
繊維工業	137.4	121.8	197.6	62.2	135.0	136.9	190.5	41.1
食料品工業	2,507.5	122.3	106.9	▲ 12.6	122.8	123.4	111.4	▲ 9.3
印刷業	0.0							
その他工業(家具、木材・木製品)	1,055.0	178.2	159.6	▲ 10.4	110.4	180.6	148.6	34.6
家具工業	201.3	189.2	171.7	▲ 9.2	65.7	202.2	123.3	87.7
木材・木製品工業	853.7	174.5	150.7	▲ 13.6	121.0	175.5	154.5	27.7
鉱業	21.3	74.3	65.6	▲ 11.7	46.2	52.9	58.1	25.8
特殊分類								
鉱工業	10,000.0	207.3	262.7	26.7	114.1	198.0	262.3	129.9
最終需要財(投資財、消費財)	5,009.9	147.2	152.5	3.6	113.1	144.9	151.9	34.3
投資財(資本財、建設財)	1,956.6	143.0	134.5	▲ 5.9	93.9	125.1	117.0	24.6
資本財	183.8	187.6	271.4	44.7	87.5	186.0	162.3	85.5
建設財	1,772.8	137.9	120.0	▲ 13.0	94.6	118.8	112.3	18.7
消費財	3,053.3	150.8	161.2	6.9	125.3	157.6	174.3	39.1
生産財(鉱工業用、その他用)	4,990.1	268.4	360.4	34.3	115.2	251.2	373.1	223.9
鉱工業用生産財	3,705.7	294.1	421.8	43.4	127.4	281.3	434.8	241.3
その他用生産財	1,284.4	189.2	192.7	1.8	80.2	164.5	194.9	143.0