

## 北海道鉱工業生産動向〔2020年9月:速報〕

2020年11月16日  
経済産業省北海道経済産業局

### 持ち直しの兆しがみられる

2020年9月の鉱工業生産は、前月比+1.2%と3か月ぶりの上昇、前年同月比は▲15.2%と12か月連続の低下であった。

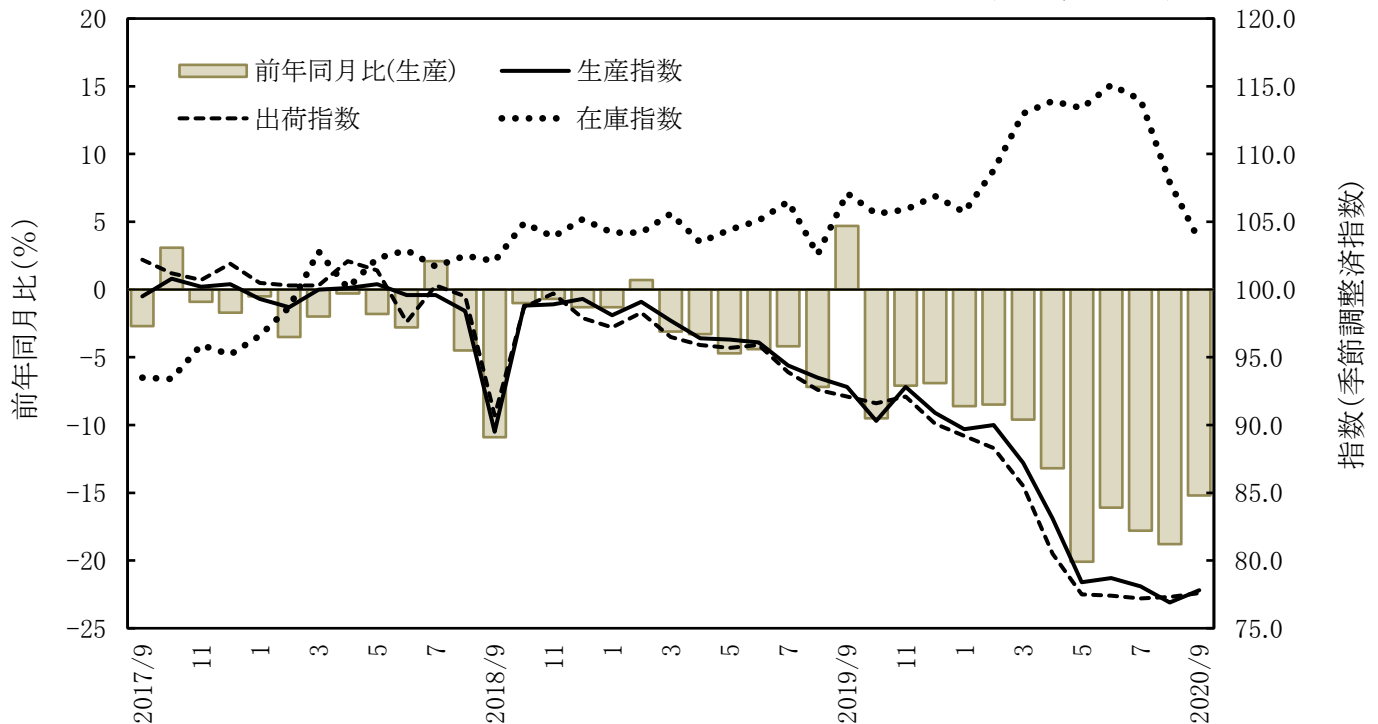
業種別にみると、電気機械工業など7業種が前月比上昇、食料品工業など8業種が前月比低下となった。

		季節調整済指数		原指数	
			前月比(%)		前年同月比(%)
9月 速報	生産	77.8	+1.2	81.2	▲15.2
	出荷	77.6	+0.4	80.1	▲14.6
	在庫	103.6	▲4.0	102.8	▲3.3
8月 確報	生産	76.9	▲1.5	73.2	▲18.8
	出荷	77.3	+0.1	73.9	▲17.6
	在庫	107.9	▲5.4	108.5	+5.1

2015年=100.0 ▲は低下を示す

### 鉱工業生産・出荷・在庫指数の推移

[2015年=100.0]



照会先

経済産業省 北海道経済産業局 総務企画部 企画調査課 統計解析係

TEL 011-709-2311 (内線) 2530

E-mail hokkaido-kikakuchosa@meti.go.jp

FAX 011-709-1779

URL https://www.hkd.meti.go.jp/

・生産 前月比+1.2% 3か月ぶり上昇（前年同月比▲15.2% 12か月連続低下）

	業種	前月比 (%)	前年同月比 (%)	主な品目
上昇 7業種	電気機械工業	+ 20.7	▲ 7.6	集積回路
	パルプ・紙・紙加工品工業	+ 17.7	▲ 22.8	印刷用紙（塗工）
	一般機械工業	+ 12.0	+ 15.8	鉄鋼用ロール
低下 8業種	食料品工業	▲ 4.9	▲ 0.1	冷凍水産物

・出荷 前月比+0.4% 2か月連続上昇（前年同月比▲14.6% 12か月連続低下）

	業種	前月比 (%)	前年同月比 (%)	主な品目
上昇 8業種	電気機械工業	+ 21.1	▲ 5.2	集積回路
低下 7業種	食料品工業	▲ 2.7	+ 3.5	冷凍水産物

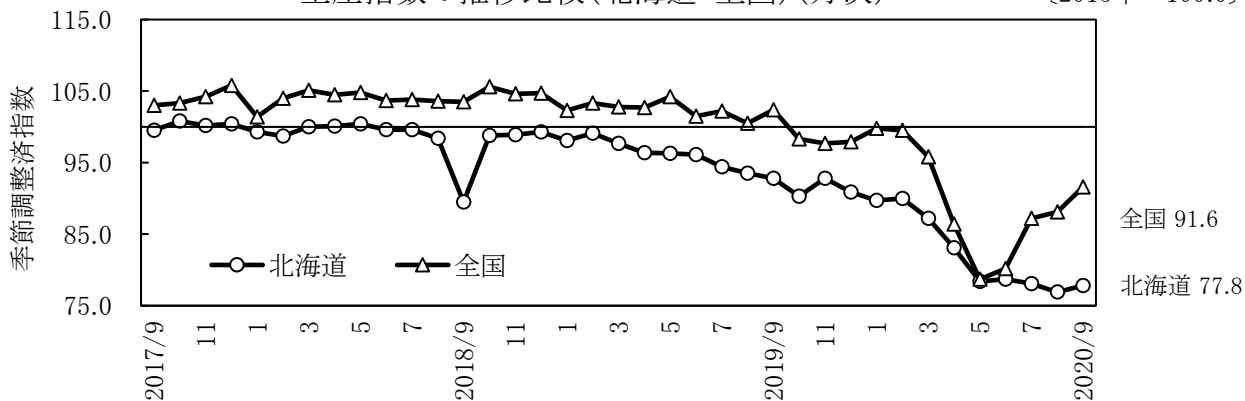
・在庫 前月比▲4.0% 3か月連続低下（前年同月比▲3.3% 13か月ぶり低下）

	業種	前月比 (%)	前年同月比 (%)	主な品目
低下 5業種	鉄鋼業	▲ 12.7	+ 3.4	鋼半製品
上昇 6業種	窯業・土石製品工業	+ 13.8	+ 11.8	セメント

【参考】

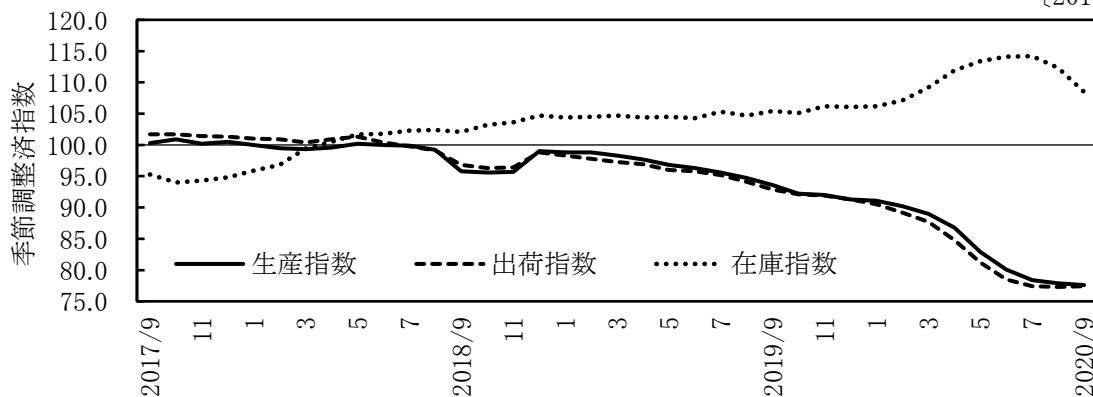
生産指数の推移比較（北海道・全国）（月次）

[2015年=100.0]



北海道鉱工業指数の推移（3ヶ月後方移動平均）

[2015年=100.0]



鉱工業指数の推移

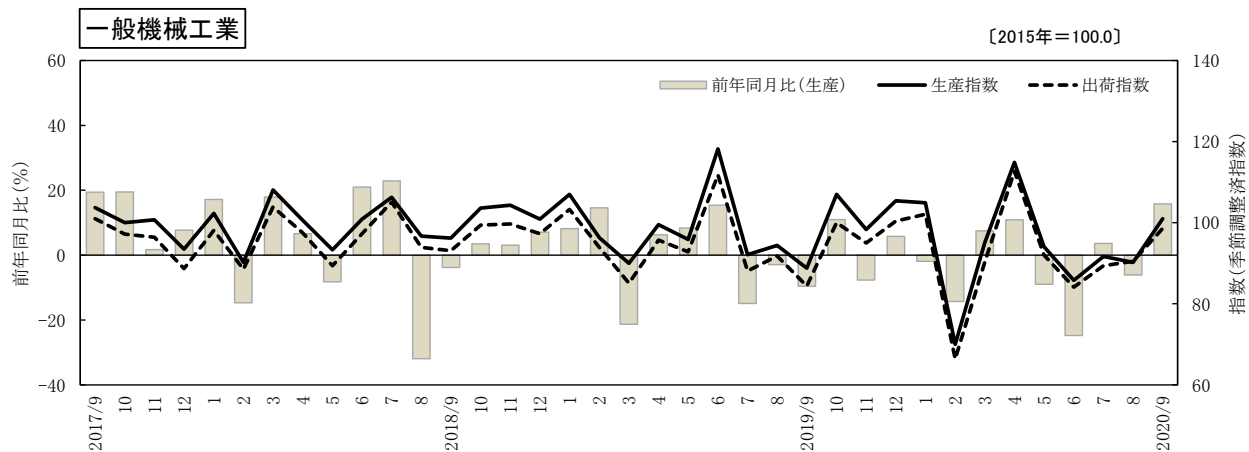
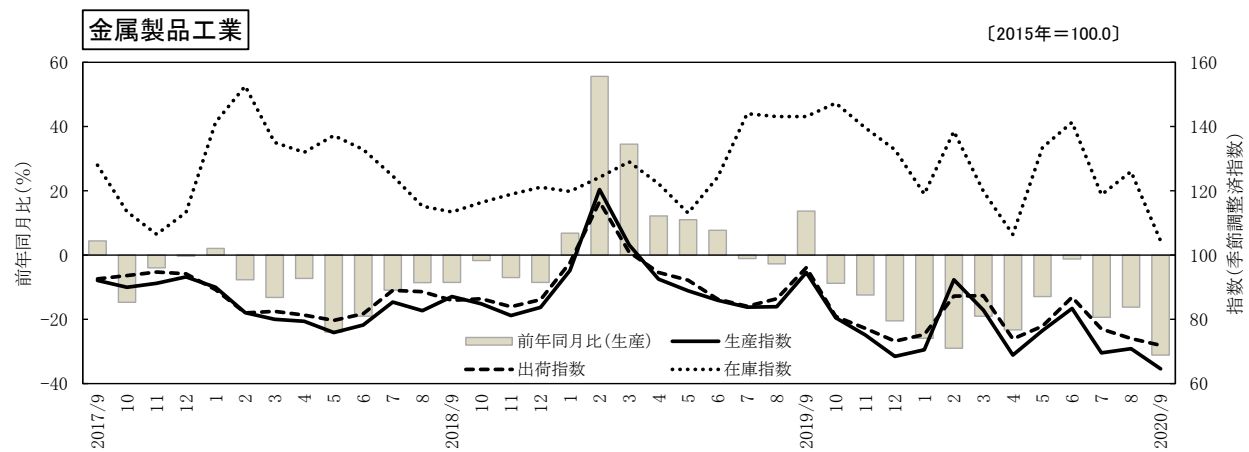
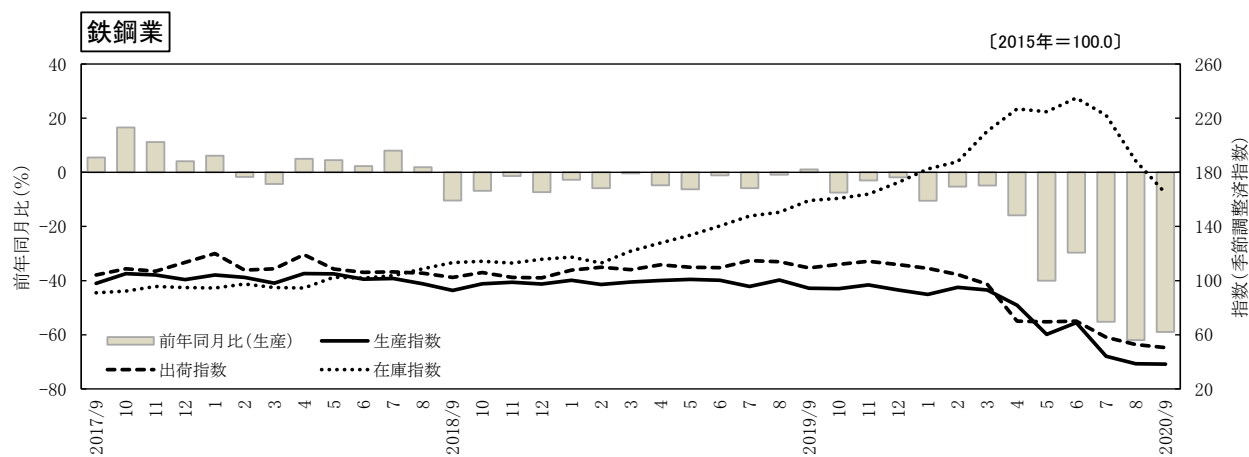
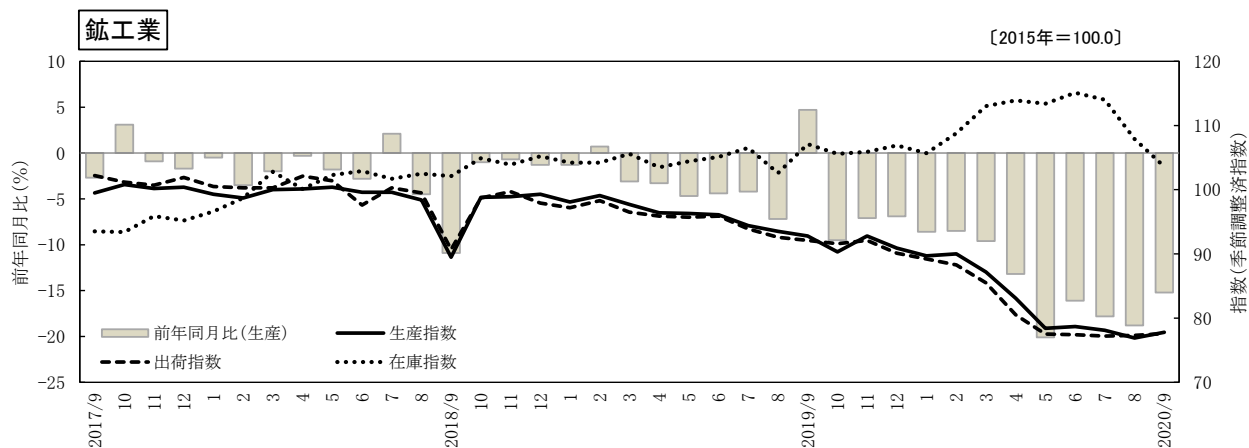
2015年=100.0

	生 産				出 荷			
	季節調整済 指数	前期比・ 前月比 (%)	原指数	前年比・ 前年同月比 (%)	季節調整済 指数	前期比・ 前月比 (%)	原指数	前年比・ 前年同月比 (%)
2015年	/	/	100.0	▲ 3.5	/	/	100.0	▲ 2.0
2016年	/	/	99.4	▲ 0.6	/	/	99.1	▲ 0.9
2017年	/	/	100.8	▲ 1.4	/	/	101.5	▲ 2.4
2018年	/	/	98.5	▲ 2.3	/	/	99.0	▲ 2.5
2019年	/	/	94.6	▲ 4.0	/	/	94.2	▲ 4.8
2015年度	/	/	99.7	▲ 2.4	/	/	99.7	▲ 0.9
2016年度	/	/	99.8	0.1	/	/	99.4	▲ 0.3
2017年度	/	/	100.3	0.5	/	/	101.4	▲ 2.0
2018年度	/	/	98.2	▲ 2.1	/	/	98.2	▲ 3.2
2019年度	/	/	92.5	▲ 5.8	/	/	91.9	▲ 6.4
2019年 Ⅲ期	93.6	▲ 2.8	94.9	▲ 2.4	92.9	▲ 3.0	93.7	▲ 3.8
Ⅳ期	91.3	▲ 2.5	96.0	▲ 7.9	91.3	▲ 1.7	96.0	▲ 7.6
2020年 Ⅰ期	89.0	▲ 2.5	85.0	▲ 9.0	87.7	▲ 3.9	86.6	▲ 9.3
Ⅱ期	80.1	▲ 10.0	78.5	▲ 16.4	78.5	▲ 10.5	75.1	▲ 17.9
p Ⅲ期	77.6	▲ 3.1	78.6	▲ 17.2	77.4	▲ 1.4	78.0	▲ 16.8
2019年 8月	93.5	▲ 1.0	90.1	▲ 7.2	92.6	▲ 1.4	89.7	▲ 8.7
9月	92.8	▲ 0.7	95.7	▲ 4.7	92.1	▲ 0.5	93.8	▲ 2.5
10月	90.3	▲ 2.7	98.2	▲ 9.5	91.6	▲ 0.5	96.0	▲ 7.8
11月	92.8	2.8	96.2	▲ 7.1	92.1	0.5	95.9	▲ 8.4
12月	90.9	▲ 2.0	93.7	▲ 6.9	90.1	▲ 2.2	96.0	▲ 6.7
2020年 1月	89.7	▲ 1.3	82.9	▲ 8.6	89.2	▲ 1.0	85.5	▲ 8.2
2月	90.0	0.3	82.9	▲ 8.5	88.3	▲ 1.0	83.5	▲ 9.6
3月	87.2	▲ 3.1	89.3	▲ 9.6	85.5	▲ 3.2	90.7	▲ 10.2
4月	83.1	▲ 4.7	81.1	▲ 13.2	80.5	▲ 5.8	78.1	▲ 15.7
5月	78.4	▲ 5.7	73.7	▲ 20.1	77.5	▲ 3.7	70.4	▲ 20.9
6月	78.7	0.4	80.7	▲ 16.1	77.4	▲ 0.1	76.9	▲ 17.0
7月	78.1	▲ 0.8	81.3	▲ 17.8	77.2	▲ 0.3	79.9	▲ 18.1
r 8月	76.9	▲ 1.5	73.2	▲ 18.8	77.3	0.1	73.9	▲ 17.6
p 9月	77.8	1.2	81.2	▲ 15.2	77.6	0.4	80.1	▲ 14.6

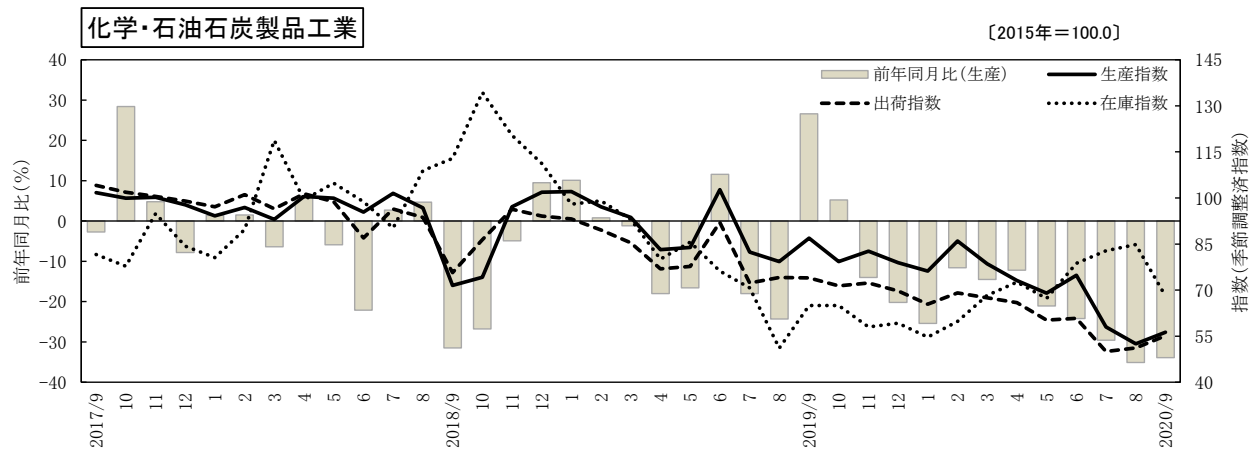
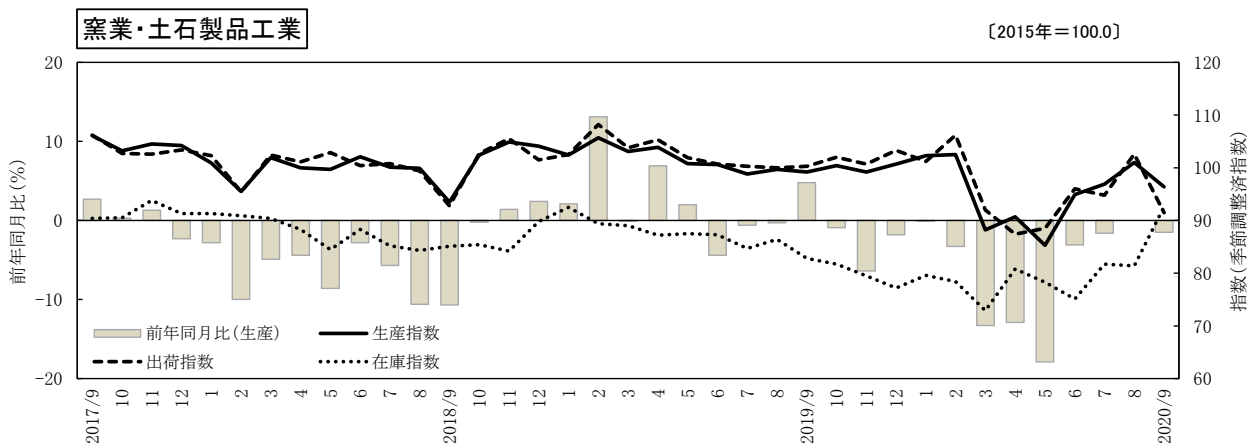
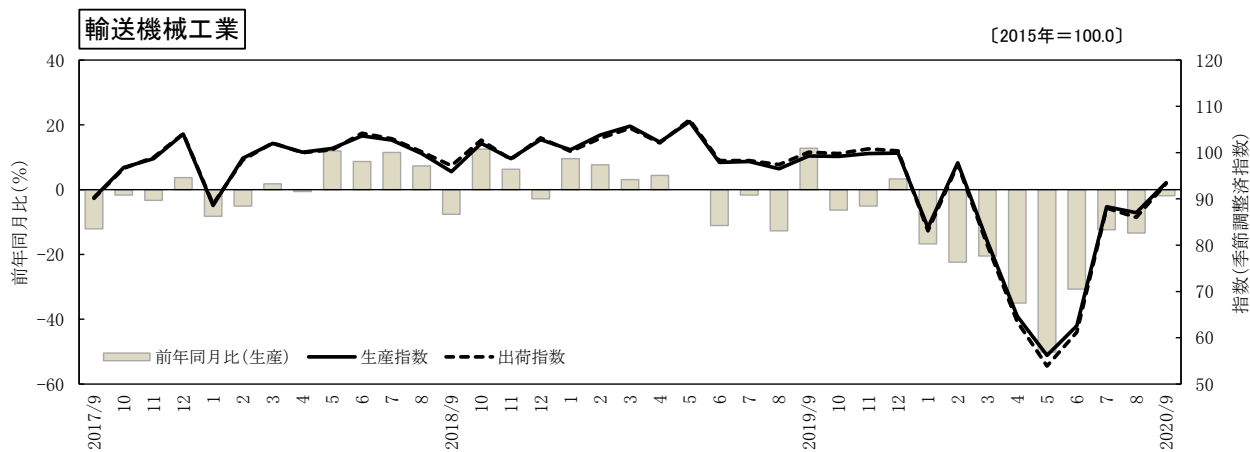
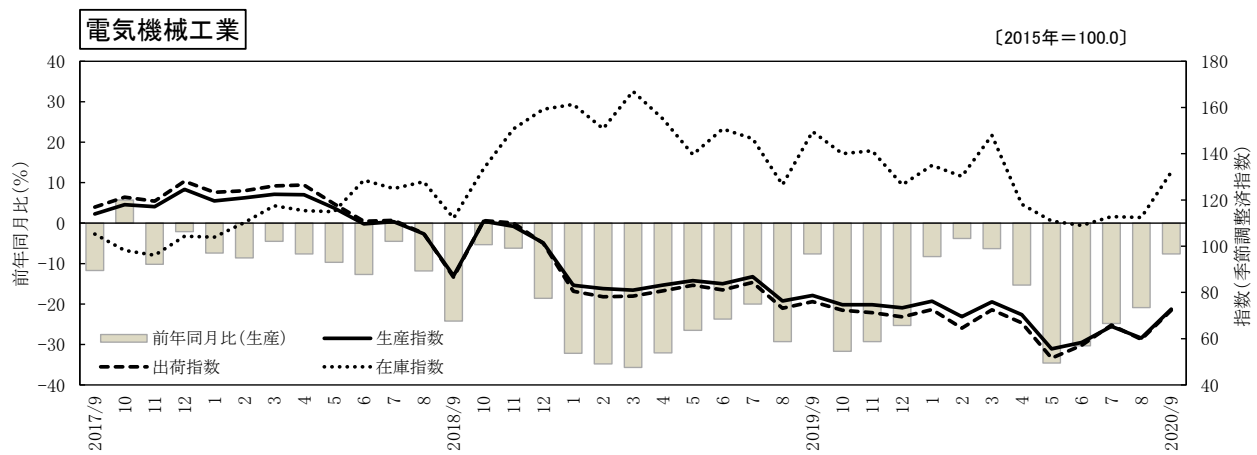
	在 庫				在 庫 率			
	季節調整済 指数	前期比・ 前月比 (%)	原指数	前年比・ 前年同月比 (%)	季節調整済 指数	前期比・ 前月比 (%)	原指数	前年比・ 前年同月比 (%)
2015年	/	/	101.5	▲ 4.7	/	/	100.0	▲ 2.7
2016年	/	/	98.6	▲ 2.9	/	/	100.2	0.2
2017年	/	/	97.4	▲ 1.2	/	/	96.3	▲ 3.9
2018年	/	/	106.8	9.7	/	/	107.0	11.1
2019年	/	/	108.9	2.0	/	/	117.0	9.3
2015年度	/	/	92.6	▲ 4.7	/	/	99.7	▲ 4.3
2016年度	/	/	92.3	▲ 0.3	/	/	99.5	▲ 0.2
2017年度	/	/	98.0	6.2	/	/	96.7	▲ 2.8
2018年度	/	/	101.2	3.3	/	/	108.9	12.6
2019年度	/	/	108.3	7.0	/	/	120.9	11.0
2019年 Ⅲ期	107.1	1.9	106.3	5.5	117.8	3.8	114.9	3.7
Ⅳ期	106.9	▲ 0.2	108.9	2.0	128.5	9.1	122.8	18.5
2020年 Ⅰ期	113.0	5.7	108.3	7.0	124.3	▲ 3.3	127.7	13.9
Ⅱ期	115.1	1.9	114.9	9.5	147.3	18.5	153.3	29.9
p Ⅲ期	103.6	▲ 10.0	102.8	▲ 3.3	236.2	60.4	230.8	100.9
2019年 8月	102.6	▲ 3.7	103.2	▲ 0.2	114.3	▲ 4.7	114.1	3.2
9月	107.1	4.4	106.3	5.5	119.3	4.4	116.1	▲ 3.8
10月	105.6	▲ 1.4	108.3	0.4	137.7	15.4	138.6	21.9
11月	105.9	0.3	109.0	2.0	123.9	▲ 10.0	116.2	19.9
12月	106.9	0.9	108.9	2.0	124.0	0.1	113.7	13.4
2020年 1月	105.7	▲ 1.1	107.2	1.4	113.9	▲ 8.1	128.9	5.8
2月	108.8	2.9	109.6	4.4	126.6	11.2	133.4	16.7
3月	113.0	3.9	108.3	7.0	132.3	4.5	120.8	20.7
4月	113.9	0.8	109.7	10.0	133.8	1.1	135.7	16.8
5月	113.4	▲ 0.4	113.6	8.6	151.9	13.5	165.2	32.1
6月	115.1	1.5	114.9	9.5	156.2	2.8	158.9	41.0
7月	114.0	▲ 1.0	112.3	7.1	207.3	32.7	198.0	72.9
r 8月	107.9	▲ 5.4	108.5	5.1	263.8	27.3	263.4	130.9
p 9月	103.6	▲ 4.0	102.8	▲ 3.3	237.4	▲ 10.0	231.0	99.0

注:▲は低下を示す。「p」は速報値、「r」は修正値。年、年度、期の在庫は末在庫。

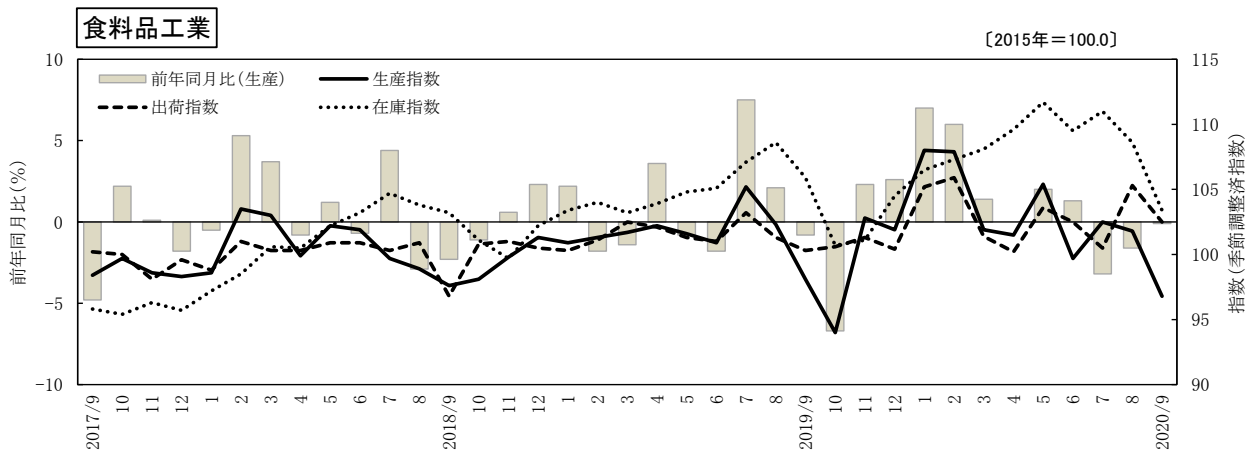
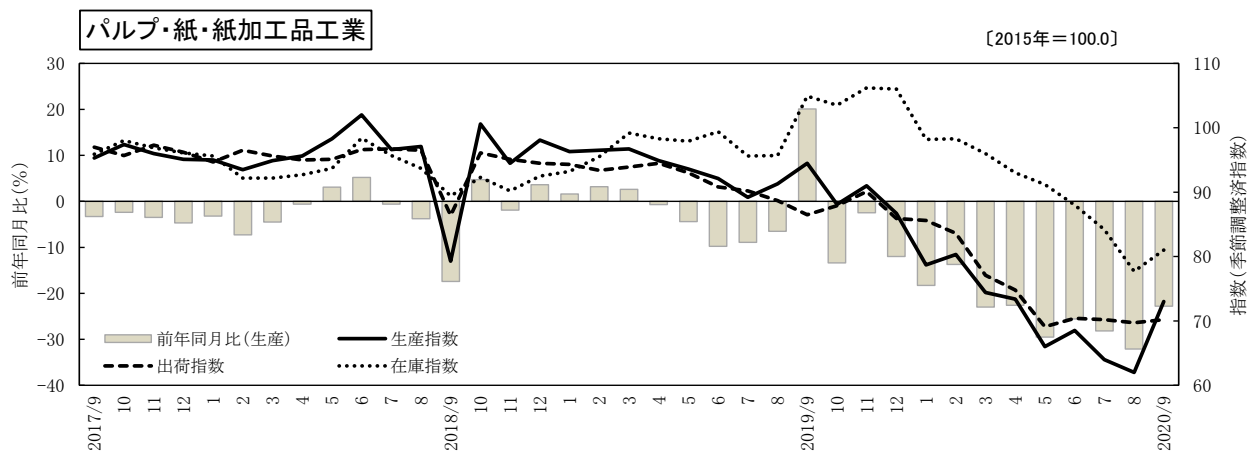
# 生産・出荷・在庫指数の推移



# 生産・出荷・在庫指数の推移



## 生産・出荷・在庫指数の推移



鉱工業指数 (2020年9月 速報)

《生産》

2015年=100.0

	ウェイト	【季節調整指数】		前月比 (%)	【原指数】			前年同月比 (%)
		2020年8月	2020年9月		2019年9月	2020年8月	2020年9月	
		業種分類						
鉱工業	10,000.0	76.9	77.8	1.2	95.7	73.2	81.2	▲ 15.2
製造工業	9,962.8	76.8	77.8	1.3	95.7	73.1	81.2	▲ 15.2
鉄鋼業	794.6	38.6	38.3	▲ 0.8	94.8	36.2	38.9	▲ 59.0
非鉄金属工業	46.5	117.6	129.5	10.1	116.3	99.3	141.1	▲ 21.3
金属製品工業	760.7	70.9	64.6	▲ 8.9	104.5	72.7	72.0	▲ 31.1
一般機械工業	430.7	90.2	101.0	12.0	97.3	81.5	112.7	▲ 15.8
電気機械工業	911.6	60.3	72.8	20.7	83.4	55.7	77.1	▲ 7.6
輸送機械工業	678.1	87.0	93.5	7.5	103.3	73.5	101.3	▲ 1.9
窯業・土石製品工業	493.5	101.0	96.4	▲ 4.6	115.4	112.0	113.7	▲ 1.5
化学・石油石炭製品工業	764.0	52.5	56.3	7.2	82.9	50.6	54.8	▲ 33.9
プラスチック製品工業	154.9	75.7	74.6	▲ 1.5	99.4	82.4	84.7	▲ 14.8
パルプ・紙・紙加工品工業	1,310.0	62.0	73.0	17.7	91.4	64.0	70.6	▲ 22.8
繊維工業	93.1	58.1	54.9	▲ 5.5	75.3	46.7	54.9	▲ 27.1
食料品工業	2,590.5	101.8	96.8	▲ 4.9	98.3	95.4	98.2	▲ 0.1
印刷業	408.3	63.4	66.9	5.5	89.3	58.0	66.9	▲ 25.1
その他工業(家具、木材・木製品)	526.3	78.3	72.4	▲ 7.5	99.0	72.5	73.6	▲ 25.7
家具工業	129.0	73.1	60.5	▲ 17.2	113.5	57.9	65.7	▲ 42.1
木材・木製品工業	397.3	79.6	77.2	▲ 3.0	94.2	77.2	76.2	▲ 19.1
鉱業	37.2	80.8	69.1	▲ 14.5	87.0	88.7	75.0	▲ 13.8
特殊分類								
鉱工業	10,000.0	76.9	77.8	1.2	95.7	73.2	81.2	▲ 15.2
最終需要財(投資財、消費財)	3,845.0	81.6	79.5	▲ 2.6	97.1	79.1	87.3	▲ 10.1
投資財(資本財、建設財)	1,790.6	83.6	82.7	▲ 1.1	105.9	84.4	92.9	▲ 12.3
資本財	373.3	76.3	95.7	25.4	94.2	71.9	103.2	▲ 9.6
建設財	1,417.3	85.0	80.1	▲ 5.8	109.0	87.7	90.1	▲ 17.3
消費財	2,054.4	79.8	77.1	▲ 3.4	89.4	74.5	82.4	▲ 7.8
生産財(鉱工業用、その他用)	6,155.0	73.1	76.7	4.9	94.9	69.4	77.3	▲ 18.5
鉱工業用生産財	4,874.0	74.4	78.7	5.8	95.1	69.7	78.9	▲ 17.0
その他用生産財	1,281.0	68.7	69.9	1.7	93.8	68.2	71.3	▲ 24.0

鉱工業指数 (2020年9月 速報)

《出荷》

2015年=100.0

	ウェイト	【季節調整指数】		前月比 (%)	【原指数】			前年同月比 (%)
		2020年8月	2020年9月		2019年9月	2020年8月	2020年9月	
		業種分類						
鉱工業	10,000.0	77.3	77.6	0.4	93.8	73.9	80.1	▲ 14.6
製造工業	9,988.1	77.3	77.6	0.4	93.8	73.9	80.1	▲ 14.6
鉄鋼業	1,063.7	52.8	50.5	▲ 4.4	109.0	49.1	51.1	▲ 53.1
非鉄金属工業	50.2	117.3	130.0	10.8	115.9	99.0	141.2	▲ 21.8
金属製品工業	548.2	74.0	71.9	▲ 2.8	106.5	76.1	80.3	▲ 24.6
一般機械工業	296.0	90.5	98.6	9.0	92.9	82.0	110.2	▲ 18.6
電気機械工業	641.9	59.7	72.3	21.1	81.2	55.5	77.0	▲ 5.2
輸送機械工業	732.9	86.0	93.3	8.5	104.5	72.6	101.5	▲ 2.9
窯業・土石製品工業	353.6	102.6	91.5	▲ 10.8	119.5	113.1	110.5	▲ 7.5
化学・石油石炭製品工業	1,681.0	51.2	55.1	7.6	75.0	49.3	56.5	▲ 24.7
プラスチック製品工業	115.4	80.5	68.4	▲ 15.0	108.1	86.0	86.2	▲ 20.3
パルプ・紙・紙加工品工業	1,117.2	69.7	70.2	0.7	88.5	68.9	72.6	▲ 18.0
繊維工業	56.6	63.8	66.1	3.6	86.6	62.4	69.9	▲ 19.3
食料品工業	2,681.5	105.3	102.5	▲ 2.7	94.9	100.1	98.2	▲ 3.5
印刷業	257.0	63.5	66.8	5.2	89.4	58.1	66.9	▲ 25.2
その他工業(家具、木材・木製品)	392.9	78.9	68.9	▲ 12.7	97.8	76.7	72.2	▲ 26.2
家具工業	73.8	56.2	55.1	▲ 2.0	105.8	55.0	64.8	▲ 38.8
木材・木製品工業	319.1	82.9	72.3	▲ 12.8	96.0	81.7	73.9	▲ 23.0
鉱業	11.9	68.4	60.4	▲ 11.7	72.8	69.2	62.9	▲ 13.6
特殊分類								
鉱工業	10,000.0	77.3	77.6	0.4	93.8	73.9	80.1	▲ 14.6
最終需要財(投資財、消費財)	3,435.3	81.6	79.5	▲ 2.6	90.1	80.1	82.9	▲ 8.0
投資財(資本財、建設財)	1,355.9	85.0	80.2	▲ 5.6	106.0	87.4	91.7	▲ 13.5
資本財	292.8	73.6	92.1	25.1	92.9	73.7	100.6	▲ 8.3
建設財	1,063.1	88.2	77.5	▲ 12.1	109.6	91.2	89.3	▲ 18.5
消費財	2,079.4	80.2	79.2	▲ 1.2	79.8	75.3	77.1	▲ 3.4
生産財(鉱工業用、その他用)	6,564.7	75.1	76.8	2.3	95.6	70.7	78.6	▲ 17.8
鉱工業用生産財	4,860.5	75.5	77.9	3.2	96.3	69.6	78.3	▲ 18.7
その他用生産財	1,704.2	73.7	73.6	▲ 0.1	93.7	73.9	79.3	▲ 15.4

鉱工業指数 (2020年9月 速報)

《在庫》

2015年=100.0

	ウェイト	【季節調整指数】		前月比 (%)	【原指数】			前年同月比 (%)
		2020年8月	2020年9月		2019年9月	2020年8月	2020年9月	
		業種分類						
鉱工業	10,000.0	107.9	103.6	▲ 4.0	106.3	108.5	102.8	▲ 3.3
製造工業	9,978.7	108.0	103.8	▲ 3.9	106.4	108.6	102.9	▲ 3.3
鉄鋼業	1,221.8	188.5	164.6	▲ 12.7	164.0	195.0	169.6	▲ 3.4
非鉄金属工業	0.0							
金属製品工業	294.1	126.0	104.4	▲ 17.1	131.8	130.4	96.2	▲ 27.0
一般機械工業	0.0							
電気機械工業	278.3	112.4	132.1	17.5	140.2	101.7	123.8	▲ 11.7
輸送機械工業	0.0							
窯業・土石製品工業	817.6	81.4	92.6	13.8	80.6	84.4	90.1	11.8
化学・石油石炭製品工業	1,380.7	84.8	68.1	▲ 19.7	62.5	84.1	65.5	4.8
プラスチック製品工業	176.0	77.7	85.1	9.5	89.8	91.6	91.6	2.0
パルプ・紙・紙加工品工業	2,110.3	77.7	81.0	4.2	103.2	81.2	79.7	▲ 22.8
繊維工業	137.4	117.6	125.6	6.8	99.4	116.4	109.0	9.7
食料品工業	2,507.5	108.6	103.4	▲ 4.8	107.8	104.3	105.3	▲ 2.3
印刷業	0.0							
その他工業(家具、木材・木製品)	1,055.0	124.9	129.9	4.0	107.5	122.1	122.6	14.0
家具工業	201.3	138.9	141.2	1.7	115.0	120.7	119.2	3.7
木材・木製品工業	853.7	120.1	126.3	5.2	105.8	122.5	123.5	16.7
鉱業	21.3	68.4	63.7	▲ 6.9	59.7	63.5	67.6	13.2
特殊分類								
鉱工業	10,000.0	107.9	103.6	▲ 4.0	106.3	108.5	102.8	▲ 3.3
最終需要財(投資財、消費財)	5,009.9	103.8	102.1	▲ 1.6	96.3	101.1	100.9	4.8
投資財(資本財、建設財)	1,956.6	102.5	109.2	6.5	93.5	103.1	105.2	12.5
資本財	183.8	144.7	143.3	▲ 1.0	113.2	125.0	121.3	7.2
建設財	1,772.8	98.2	105.8	7.7	91.4	100.8	103.6	13.3
消費財	3,053.3	104.8	97.4	▲ 7.1	98.2	99.9	98.1	▲ 0.1
生産財(鉱工業用、その他用)	4,990.1	112.0	105.1	▲ 6.2	116.2	116.0	104.7	▲ 9.9
鉱工業用生産財	3,705.7	120.1	114.7	▲ 4.5	125.9	123.6	113.7	▲ 9.7
その他用生産財	1,284.4	89.5	78.9	▲ 11.8	88.3	93.9	78.8	▲ 10.8

鉱工業指数 (2020年9月 速報)

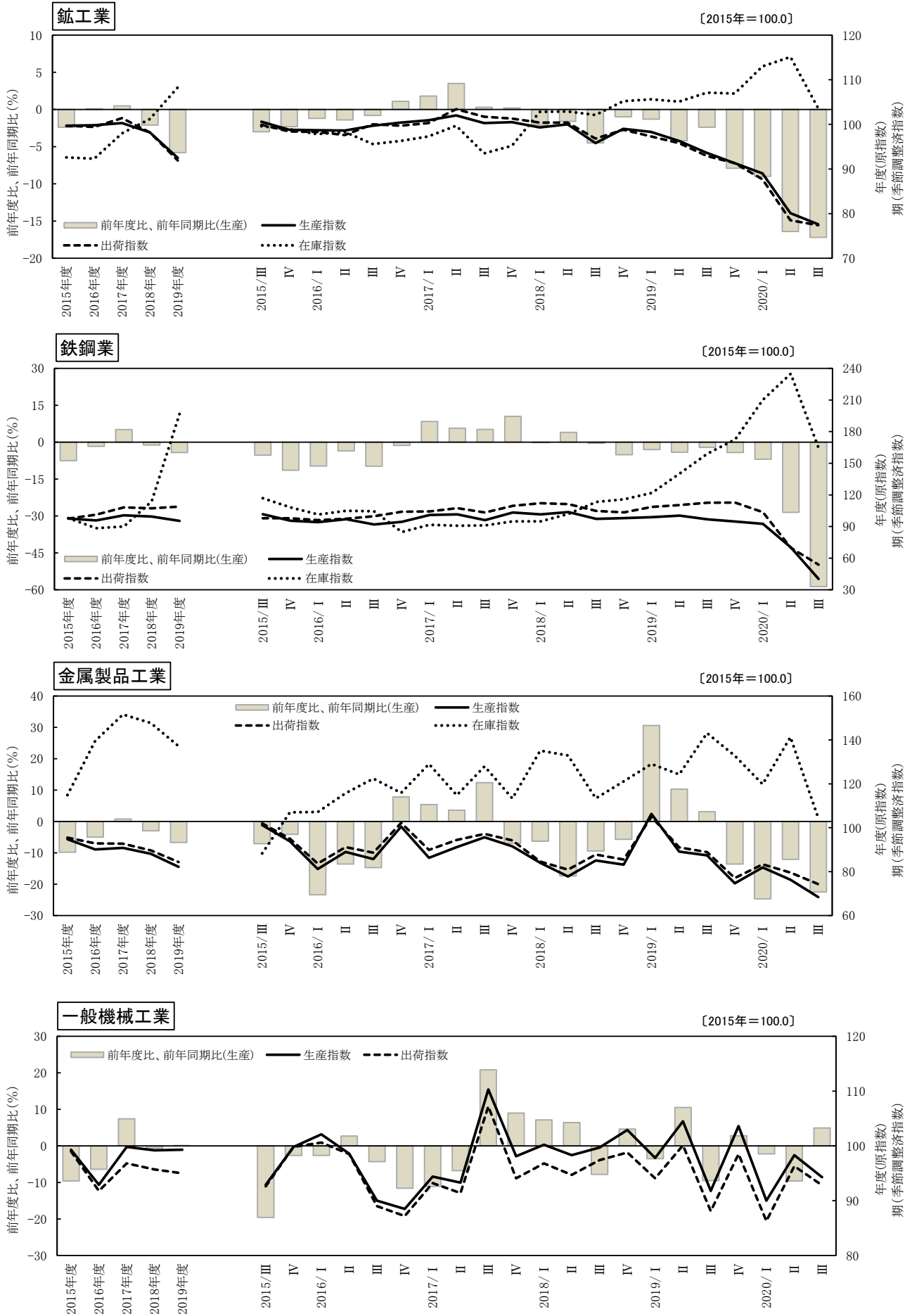
《在庫率》

2015年=100.0

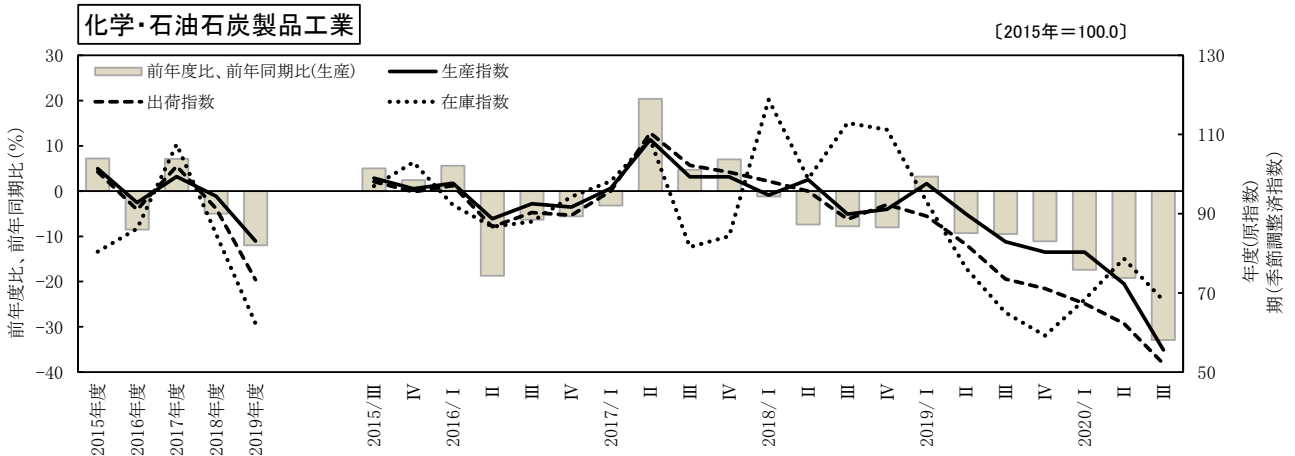
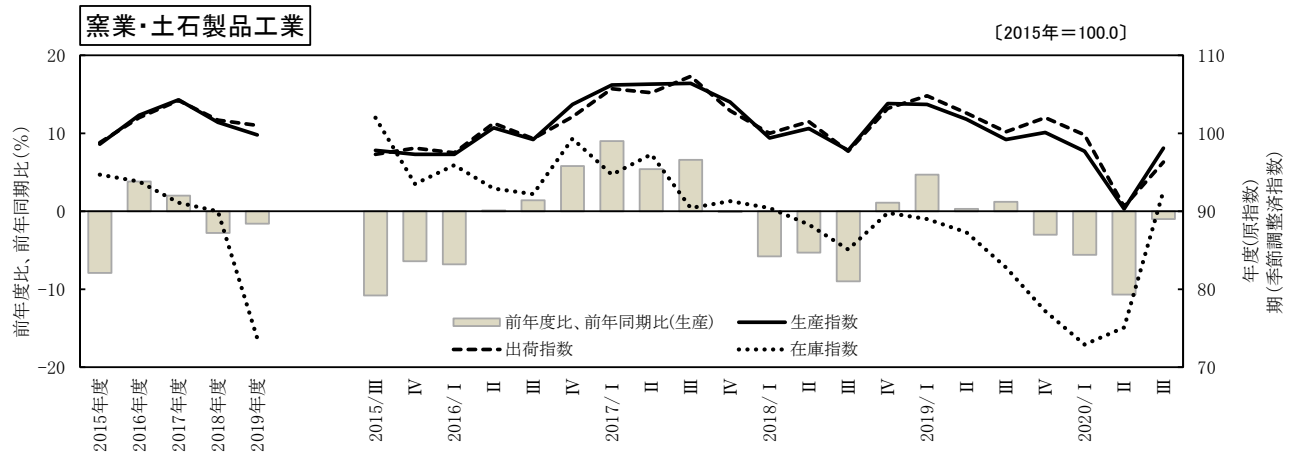
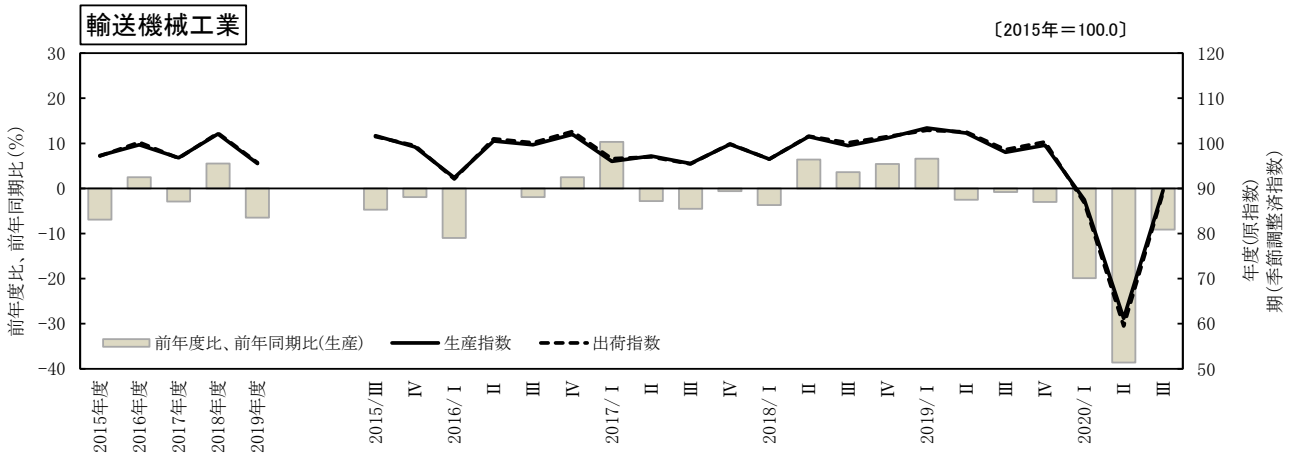
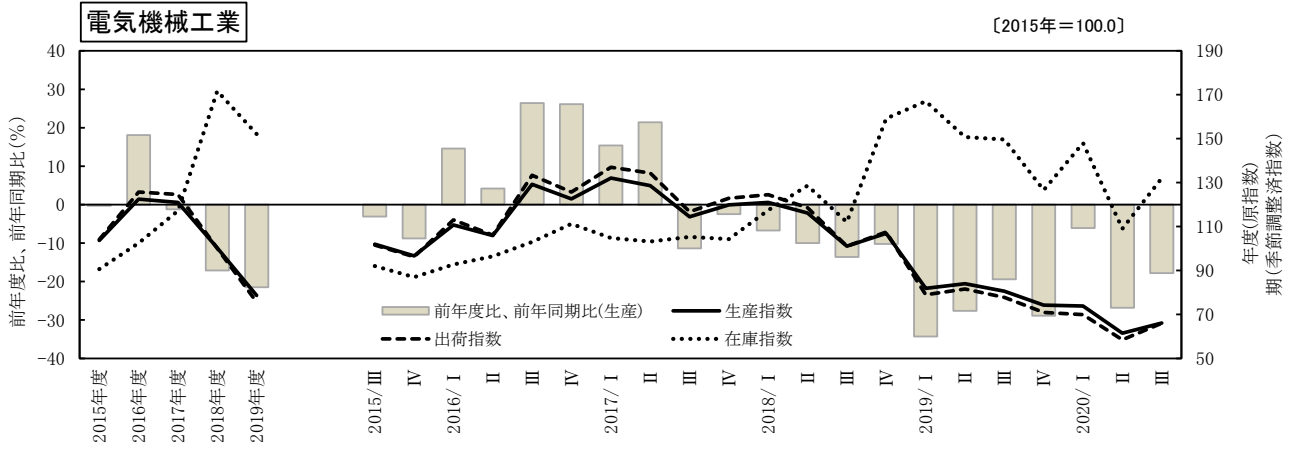
	ウェイト	【季節調整指数】		前月比 (%)	【原指数】			前年同月比 (%)
		2020年8月	2020年9月		2019年9月	2020年8月	2020年9月	
		業種分類						
鉱工業	10,000.0	263.8	237.4	▲ 10.0	116.1	263.4	231.0	99.0
製造工業	9,978.7	264.3	237.8	▲ 10.0	116.2	263.9	231.4	99.1
鉄鋼業	1,221.8	1021.7	946.1	▲ 7.4	162.1	1059.5	953.6	488.3
非鉄金属工業	0.0							
金属製品工業	294.1	137.5	92.5	▲ 32.7	109.3	126.0	79.7	▲ 27.1
一般機械工業	0.0							
電気機械工業	278.3	129.0	118.9	▲ 7.8	112.1	125.9	106.6	▲ 4.9
輸送機械工業	0.0							
窯業・土石製品工業	817.6	99.0	110.5	11.6	62.7	84.4	85.3	36.0
化学・石油石炭製品工業	1,380.7	298.8	176.5	▲ 40.9	97.3	314.5	190.6	95.9
プラスチック製品工業	176.0	89.4	119.4	33.6	60.9	78.0	82.5	35.5
パルプ・紙・紙加工品工業	2,110.3	127.6	117.0	▲ 8.3	119.6	131.4	118.1	▲ 1.3
繊維工業	137.4	197.6	154.6	▲ 21.8	109.4	190.5	125.7	14.9
食料品工業	2,507.5	107.0	108.5	1.4	123.6	111.5	113.7	▲ 8.0
印刷業	0.0							
その他工業(家具、木材・木製品)	1,055.0	169.7	185.1	9.1	118.2	158.0	181.5	53.6
家具工業	201.3	171.7	163.4	▲ 4.8	138.6	123.3	175.7	26.8
木材・木製品工業	853.7	162.1	191.1	17.9	113.4	166.2	182.9	61.3
鉱業	21.3	65.6	74.0	12.8	49.6	58.1	69.9	40.9
特殊分類								
鉱工業	10,000.0	263.8	237.4	▲ 10.0	116.1	263.4	231.0	99.0
最終需要財(投資財、消費財)	5,009.9	153.9	137.8	▲ 10.5	109.8	153.3	135.9	23.8
投資財(資本財、建設財)	1,956.6	138.3	141.9	2.6	89.1	120.3	127.5	43.1
資本財	183.8	271.4	159.7	▲ 41.2	137.7	162.3	173.4	25.9
建設財	1,772.8	123.9	141.4	14.1	84.0	116.0	122.7	46.1
消費財	3,053.3	161.3	133.1	▲ 17.5	123.1	174.4	141.4	14.9
生産財(鉱工業用、その他用)	4,990.1	361.4	337.2	▲ 6.7	122.4	374.1	326.4	166.7
鉱工業用生産財	3,705.7	423.2	389.1	▲ 8.1	128.7	436.2	390.8	203.7
その他用生産財	1,284.4	192.7	140.7	▲ 27.0	104.3	194.9	140.7	34.9



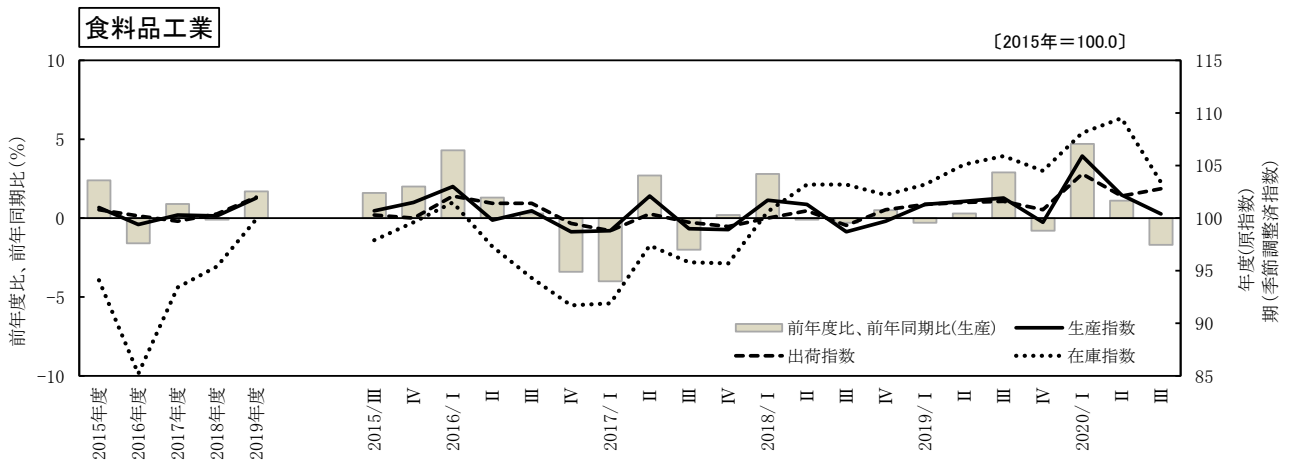
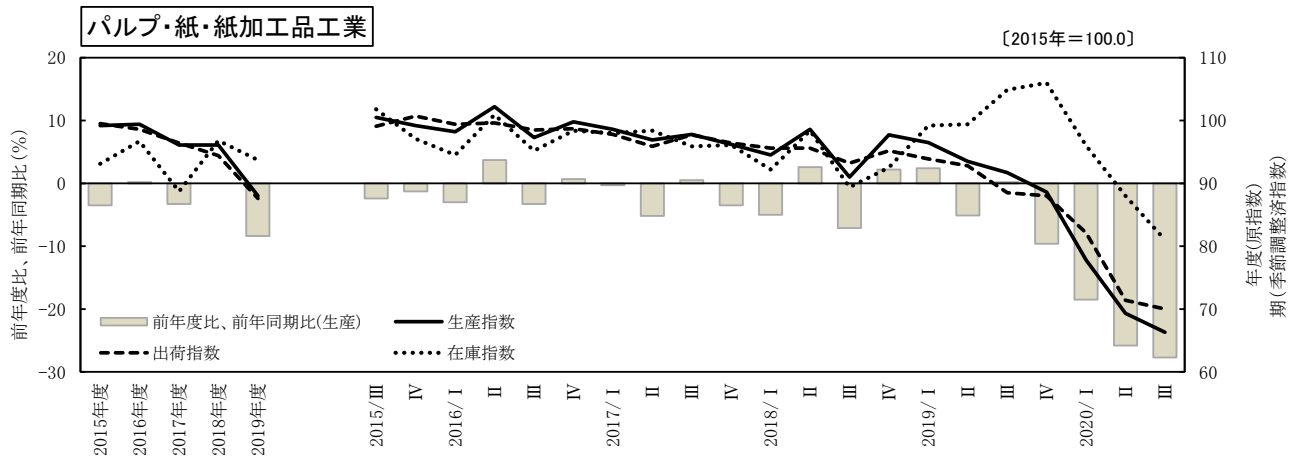
## 生産・出荷・在庫指数の推移(年度、期)



## 生産・出荷・在庫指数の推移(年度、期)



## 生産・出荷・在庫指数の推移(年度、期)



鋁工業指数 (2020年Ⅲ期 速報)

《生産》

2015年=100.0

	ウェイト	【季節調整指数】		前期比 (%)	【原指数】			前年同期比 (%)			
		2020年Ⅱ期	2020年Ⅲ期		2019年Ⅲ期	2020年Ⅱ期	2020年Ⅲ期				
業種分類	鋁工業	10,000.0	80.1	77.6	▲	3.1	94.9	78.5	78.6	▲	17.2
	製造工業	9,962.8	80.0	77.6	▲	3.0	94.9	78.5	78.5	▲	17.3
	鉄鋼業	794.6	70.3	40.3	▲	42.7	96.8	72.7	40.0	▲	58.7
	非鉄金属工業	46.5	78.5	120.2	▲	53.1	112.9	78.4	121.9	▲	8.0
	金属製品工業	760.7	76.3	68.4	▲	10.4	98.9	74.5	76.6	▲	22.5
	一般機械工業	430.7	98.3	94.3	▲	4.1	92.0	92.8	96.5	▲	4.9
	電気機械工業	911.6	61.5	66.1		7.5	81.1	58.3	66.7	▲	17.8
	輸送機械工業	678.1	61.2	89.6		46.4	99.2	60.5	90.2	▲	9.1
	窯業・土石製品工業	493.5	90.3	98.1		8.6	117.2	83.3	116.0	▲	1.0
	化学・石油石炭製品工業	764.0	72.3	55.6	▲	23.1	81.5	66.6	54.7	▲	32.9
	プラスチック製品工業	154.9	80.7	77.0	▲	4.6	107.3	82.0	87.9	▲	18.1
	パルプ・紙・紙加工品工業	1,310.0	69.3	66.3	▲	4.3	90.2	67.7	65.2	▲	27.7
	繊維工業	93.1	60.5	58.1	▲	4.0	72.4	61.8	55.1	▲	23.9
	食料品工業	2,590.5	102.2	100.4	▲	1.8	100.1	102.0	98.4	▲	1.7
	印刷業	408.3	61.1	66.6		9.0	85.3	62.8	64.3	▲	24.6
	その他工業(家具、木材・木製品)	526.3	77.0	75.0	▲	2.6	97.7	77.1	73.4	▲	24.9
	家具工業	129.0	77.2	68.1	▲	11.8	101.7	70.5	61.6	▲	39.4
	木材・木製品工業	397.3	77.0	77.3		0.4	96.4	79.2	77.2	▲	19.9
	鋁業	37.2	77.4	75.4	▲	2.6	88.7	73.1	84.6	▲	4.6
特殊分類	鋁工業	10,000.0	80.1	77.6	▲	3.1	94.9	78.5	78.6	▲	17.2
	最終需要財(投資財、消費財)	3,845.0	86.0	81.8	▲	4.9	94.5	82.1	85.4	▲	9.6
	投資財(資本財、建設財)	1,790.6	85.3	83.1	▲	2.6	102.8	81.7	91.2	▲	11.3
	資本財	373.3	99.0	85.4	▲	13.7	93.7	93.5	88.5	▲	5.5
	建設財	1,417.3	82.0	82.6		0.7	105.2	78.7	91.9	▲	12.6
	消費財	2,054.4	86.1	80.5	▲	6.5	87.3	82.5	80.3	▲	8.0
	生産財(鋁工業用、その他用)	6,155.0	76.5	74.7	▲	2.4	95.1	76.2	74.3	▲	21.9
	鋁工業用生産財	4,874.0	77.0	76.1	▲	1.2	95.5	76.8	75.2	▲	21.3
	その他用生産財	1,281.0	75.2	69.9	▲	7.0	93.4	73.7	70.8	▲	24.2

鋁工業指数 (2020年Ⅲ期 速報)

《出荷》

2015年=100.0

	ウェイト	【季節調整指数】		前期比 (%)	【原指数】			前年同期比 (%)			
		2020年Ⅱ期	2020年Ⅲ期		2019年Ⅲ期	2020年Ⅱ期	2020年Ⅲ期				
業種分類	鋁工業	10,000.0	78.5	77.4	▲	1.4	93.7	75.1	78.0	▲	16.8
	製造工業	9,988.1	78.5	77.4	▲	1.4	93.7	75.2	78.0	▲	16.8
	鉄鋼業	1,063.7	69.9	53.8	▲	23.0	112.5	69.7	53.3	▲	52.6
	非鉄金属工業	50.2	78.3	120.0	▲	53.3	112.9	78.2	121.6	▲	7.7
	金属製品工業	548.2	79.6	74.3	▲	6.7	100.4	78.9	83.6	▲	16.7
	一般機械工業	296.0	96.3	92.8	▲	3.6	88.4	90.6	95.0	▲	7.5
	電気機械工業	641.9	58.5	66.0		12.8	78.2	55.0	66.5	▲	15.0
	輸送機械工業	732.9	59.5	89.1		49.7	100.0	58.8	89.9	▲	10.1
	窯業・土石製品工業	353.6	90.6	96.3		6.3	120.4	83.0	115.4	▲	4.2
	化学・石油石炭製品工業	1,681.0	62.3	52.1	▲	16.4	72.3	54.4	51.4	▲	28.9
	プラスチック製品工業	115.4	81.2	78.2	▲	3.7	108.5	79.0	90.2	▲	16.9
	パルプ・紙・紙加工品工業	1,117.2	71.4	70.0	▲	2.0	89.9	68.0	71.0	▲	21.0
	繊維工業	56.6	63.1	69.7		10.5	80.8	64.3	69.1	▲	14.5
	食料品工業	2,681.5	102.1	102.8		0.7	98.6	100.1	99.5		0.9
	印刷業	257.0	61.3	66.6		8.6	85.3	63.1	64.4	▲	24.5
	その他工業(家具、木材・木製品)	392.9	78.2	74.3	▲	5.0	96.4	76.6	74.5	▲	22.7
	家具工業	73.8	78.3	59.5	▲	24.0	98.5	66.9	58.5	▲	40.6
	木材・木製品工業	319.1	78.0	77.1	▲	1.2	95.9	78.8	78.2	▲	18.5
	鋁業	11.9	64.7	64.6	▲	0.2	73.3	63.7	67.4	▲	8.0
特殊分類	鋁工業	10,000.0	78.5	77.4	▲	1.4	93.7	75.1	78.0	▲	16.8
	最終需要財(投資財、消費財)	3,435.3	83.7	80.6	▲	3.7	88.9	77.6	82.3	▲	7.4
	投資財(資本財、建設財)	1,355.9	86.4	83.0	▲	3.9	102.7	82.2	92.2	▲	10.2
	資本財	292.8	98.7	84.1	▲	14.8	91.6	92.7	87.8	▲	4.1
	建設財	1,063.1	82.7	83.1		0.5	105.7	79.3	93.4	▲	11.6
	消費財	2,079.4	81.3	79.2	▲	2.6	79.9	74.6	75.8	▲	5.1
	生産財(鋁工業用、その他用)	6,564.7	75.9	75.7	▲	0.3	96.2	73.9	75.7	▲	21.3
	鋁工業用生産財	4,860.5	75.6	76.6		1.3	97.6	74.4	75.7	▲	22.4
	その他用生産財	1,704.2	77.2	73.1	▲	5.3	92.1	72.4	75.7	▲	17.8

鋁工業指数 (2020年Ⅲ期 速報)

《期末在庫》

2015年=100.0

	ウェイト	【季節調整指数】		前期比 (%)	【原指数】			前年同期比 (%)				
		2020年Ⅱ期	2020年Ⅲ期		2019年Ⅲ期	2020年Ⅱ期	2020年Ⅲ期					
業 種 分 類	鋁工業	10,000.0	115.1	103.6	▲	10.0	106.3	114.9	102.8	▲	3.3	
	製造工業	9,978.7	115.2	103.8	▲	9.9	106.4	115.1	102.9	▲	3.3	
	鉄鋼業	1,221.8	234.9	164.6	▲	29.9	164.0	235.4	169.6		3.4	
	非鉄金属工業	0.0										
	金属製品工業	294.1	141.3	104.4	▲	26.1	131.8	143.2	96.2	▲	27.0	
	一般機械工業	0.0										
	電気機械工業	278.3	109.0	132.1		21.2	140.2	114.2	123.8	▲	11.7	
	輸送機械工業	0.0										
	窯業・土石製品工業	817.6	75.1	92.6		23.3	80.6	81.8	90.1		11.8	
	化学・石油石炭製品工業	1,380.7	78.7	68.1	▲	13.5	62.5	65.8	65.5		4.8	
	プラスチック製品工業	176.0	89.3	85.1	▲	4.7	89.8	96.0	91.6		2.0	
	パルプ・紙・紙加工品工業	2,110.3	88.0	81.0	▲	8.0	103.2	91.7	79.7	▲	22.8	
	繊維工業	137.4	124.1	125.6		1.2	99.4	128.3	109.0		9.7	
	食料品工業	2,507.5	109.5	103.4	▲	5.6	107.8	106.3	105.3	▲	2.3	
	印刷業	0.0										
	その他工業(家具、木材・木製品)	1,055.0	120.8	129.9		7.5	107.5	127.0	122.6		14.0	
	家具工業	201.3	105.3	141.2		34.1	115.0	119.7	119.2		3.7	
	木材・木製品工業	853.7	124.0	126.3		1.9	105.8	128.7	123.5		16.7	
	鋁業	21.3	70.3	63.7	▲	9.4	59.7	57.0	67.6		13.2	
	特 殊 分 類	鋁工業	10,000.0	115.1	103.6	▲	10.0	106.3	114.9	102.8	▲	3.3
最終需要財(投資財、消費財)		5,009.9	102.2	102.1	▲	0.1	96.3	101.1	100.9		4.8	
投資財(資本財、建設財)		1,956.6	98.7	109.2		10.6	93.5	104.8	105.2		12.5	
資本財		183.8	107.7	143.3		33.1	113.2	122.0	121.3		7.2	
建設財		1,772.8	97.9	105.8		8.1	91.4	103.0	103.6		13.3	
消費財		3,053.3	105.0	97.4	▲	7.2	98.2	98.8	98.1	▲	0.1	
生産財(鋁工業用、その他用)		4,990.1	127.4	105.1	▲	17.5	116.2	128.8	104.7	▲	9.9	
鋁工業用生産財		3,705.7	139.4	114.7	▲	17.7	125.9	143.1	113.7	▲	9.7	
その他用生産財		1,284.4	94.6	78.9	▲	16.6	88.3	87.4	78.8	▲	10.8	

鋁工業指数 (2020年Ⅲ期 速報)

《在庫率》

2015年=100.0

	ウェイト	【季節調整指数】		前期比 (%)	【原指数】			前年同期比 (%)			
		2020年Ⅱ期	2020年Ⅲ期		2019年Ⅲ期	2020年Ⅱ期	2020年Ⅲ期				
業 種 分 類	鋁工業	10,000.0	147.3	236.2		60.4	114.9	153.3	230.8		100.9
	製造工業	9,978.7	147.4	236.5		60.4	115.1	153.5	231.2		100.9
	鉄鋼業	1,221.8	304.9	870.6		185.5	154.5	289.3	874.8		466.2
	非鉄金属工業	0.0									
	金属製品工業	294.1	135.5	113.0	▲	16.6	117.2	133.2	98.3	▲	16.1
	一般機械工業	0.0									
	電気機械工業	278.3	145.0	122.1	▲	15.8	115.8	150.1	117.0		1.0
	輸送機械工業	0.0									
	窯業・土石製品工業	817.6	92.4	104.5		13.1	68.9	106.8	81.7		18.6
	化学・石油石炭製品工業	1,380.7	119.8	237.0		97.8	101.0	131.3	244.0		141.6
	プラスチック製品工業	176.0	93.6	97.5		4.2	70.6	106.9	78.8		11.6
	パルプ・紙・紙加工品工業	2,110.3	133.3	124.2	▲	6.8	111.8	141.5	125.1		11.9
	繊維工業	137.4	162.3	158.0	▲	2.6	133.3	157.6	151.0		13.3
	食料品工業	2,507.5	123.5	112.6	▲	8.8	119.9	126.2	116.2	▲	3.1
	印刷業	0.0									
	その他工業(家具、木材・木製品)	1,055.0	157.9	177.7		12.5	122.9	164.1	173.4		41.1
	家具工業	201.3	128.2	174.8		36.3	115.1	148.2	167.1		45.2
	木材・木製品工業	853.7	165.0	175.9		6.6	124.8	167.8	174.9		40.1
	鋁業	21.3	59.6	71.3		19.6	41.9	52.9	60.3		43.9
	特 殊 分 類	鋁工業	10,000.0	147.3	236.2		60.4	114.9	153.3	230.8	
最終需要財(投資財、消費財)		5,009.9	125.7	146.3		16.4	113.2	132.6	144.7		27.8
投資財(資本財、建設財)		1,956.6	122.4	141.1		15.3	93.8	133.1	124.3		32.5
資本財		183.8	133.5	206.2		54.5	122.3	139.6	173.9		42.2
建設財		1,772.8	120.9	134.4		11.2	90.9	132.4	119.2		31.1
消費財		3,053.3	127.5	148.4		16.4	125.6	132.3	157.8		25.6
生産財(鋁工業用、その他用)		4,990.1	168.5	322.3		91.3	116.6	174.0	317.2		172.0
鋁工業用生産財		3,705.7	183.9	368.8		100.5	125.6	187.1	369.4		194.1
その他用生産財		1,284.4	132.0	174.2		32.0	90.7	136.0	166.7		83.8