

## 北海道鉱工業生産動向〔2020年11月:速報〕

2021年1月18日  
経済産業省北海道経済産業局

### 持ち直しの動きがみられる

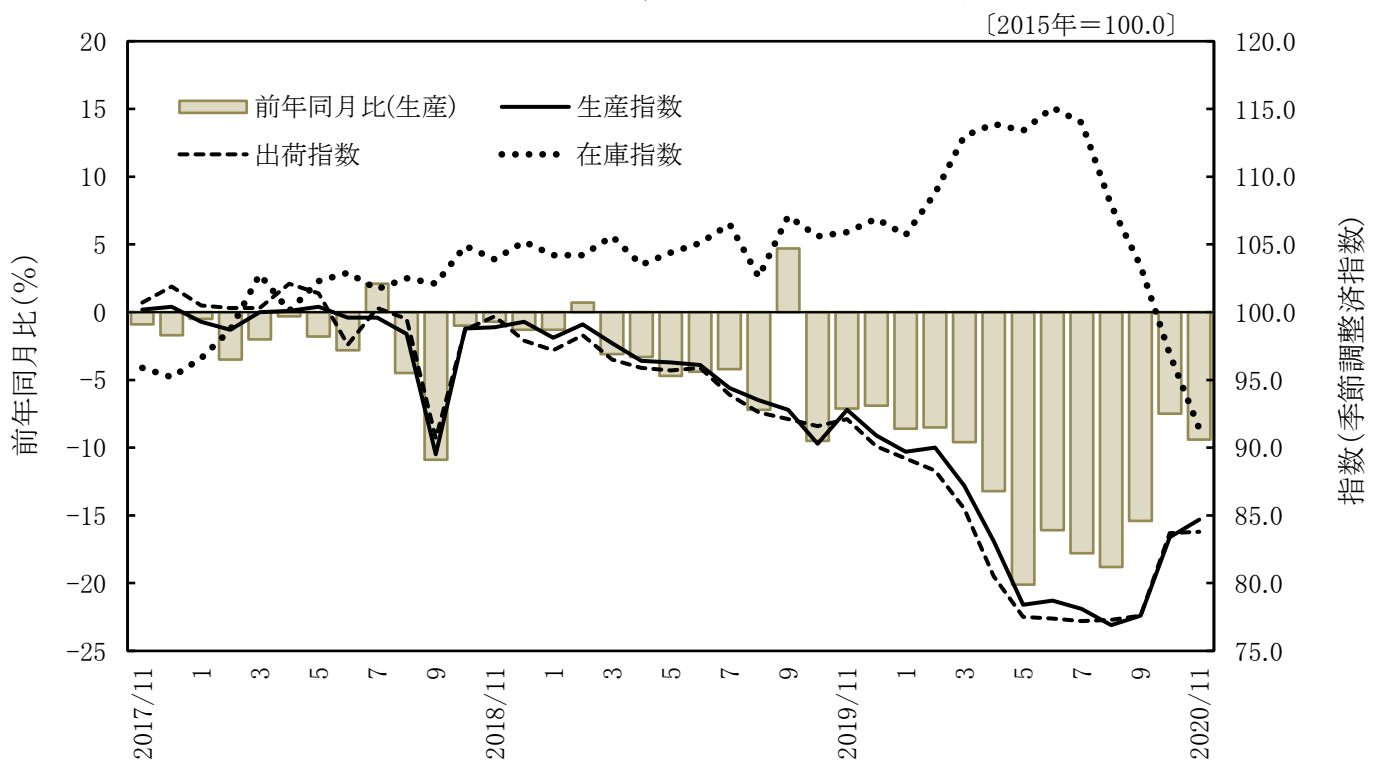
2020年11月の鉱工業生産は、前月比+1.6%と3か月連続の上昇、前年同月比は▲9.4%と14か月連続の低下であった。

業種別にみると、鉄鋼業など6業種が前月比上昇、パルプ・紙・紙加工品工業など7業種が前月比低下となった。

		季節調整済指数		原指数	
			前月比(%)		前年同月比(%)
11月 速報	生産	84.7	+1.6	87.2	▲9.4
	出荷	83.8	+0.1	86.9	▲9.4
	在庫	91.4	▲5.7	94.0	▲13.8
10月 確報	生産	83.4	+7.5	90.8	▲7.5
	出荷	83.7	+7.9	87.1	▲9.3
	在庫	96.9	▲6.3	99.3	▲8.3

2015年=100.0 ▲は低下を示す

### 鉱工業生産・出荷・在庫指数の推移



照会先

経済産業省 北海道経済産業局 総務企画部 企画調査課 統計解析係

TEL 011-709-2311 (内線) 2530

E-mail hokkaido-kikakuchosa@meti.go.jp

FAX 011-709-1779

URL https://www.hkd.meti.go.jp/

・生産 前月比+1.6% 3か月連続上昇（前年同月比▲9.4% 14か月連続低下）

	業種	前月比 (%)	前年同月比 (%)	主な品目
上昇 6業種	鉄鋼業 金属製品工業 電気機械工業	+14.6 +14.3 +5.5	▲48.8 +3.0 +8.4	鋼半製品 鉄骨 電磁リレー
低下 7業種	パルプ・紙・紙加工品工業	▲4.7	▲26.7	印刷用紙（塗工）

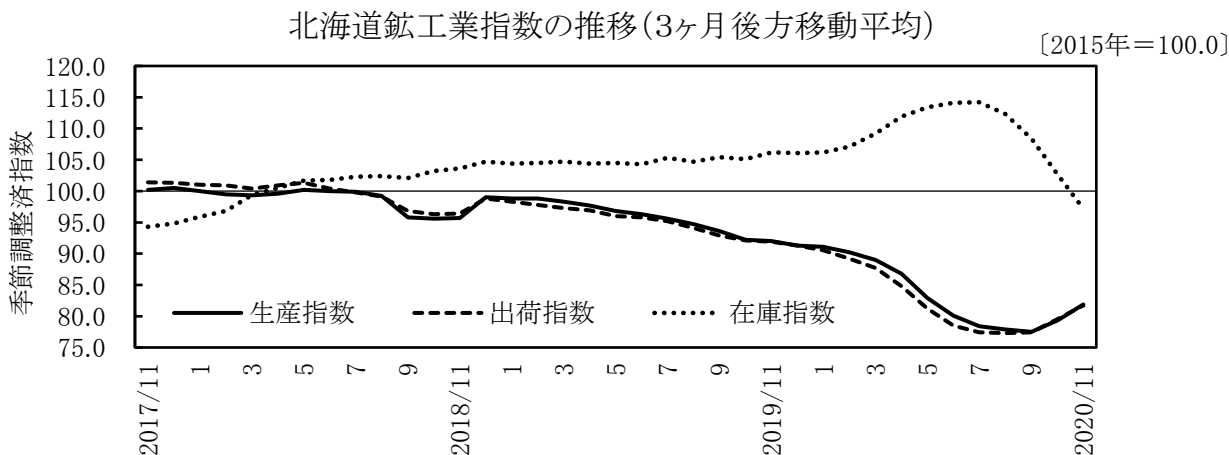
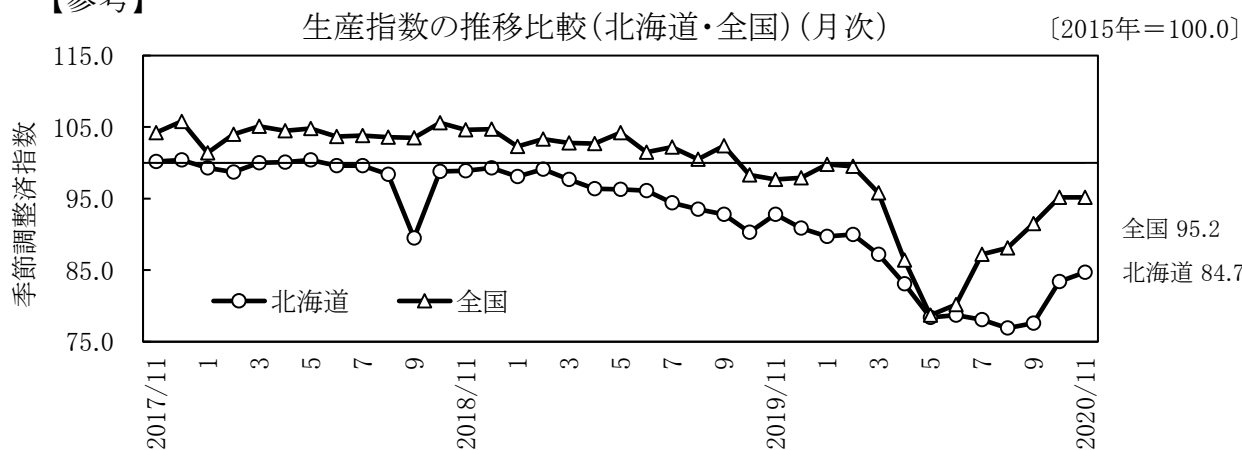
・出荷 前月比+0.1% 4か月連続上昇（前年同月比▲9.4% 14か月連続低下）

	業種	前月比 (%)	前年同月比 (%)	主な品目
上昇 5業種	鉄鋼業	+30.5	▲39.7	鋼半製品
低下 10業種	食料品工業	▲2.3	+0.3	冷凍水産物

・在庫 前月比▲5.7% 5か月連続低下（前年同月比▲13.8% 3か月連続低下）

	業種	前月比 (%)	前年同月比 (%)	主な品目
低下 9業種	鉄鋼業	▲23.7	▲37.7	鋼半製品
上昇 2業種	金属製品工業	+2.3	▲35.4	アルミ缶体

【参考】



鋳工業指数の推移

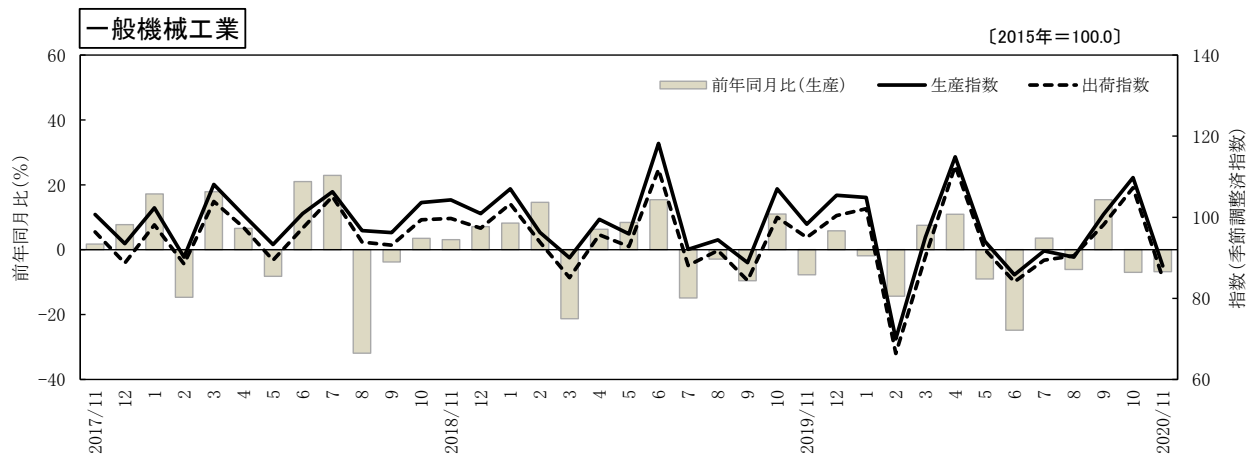
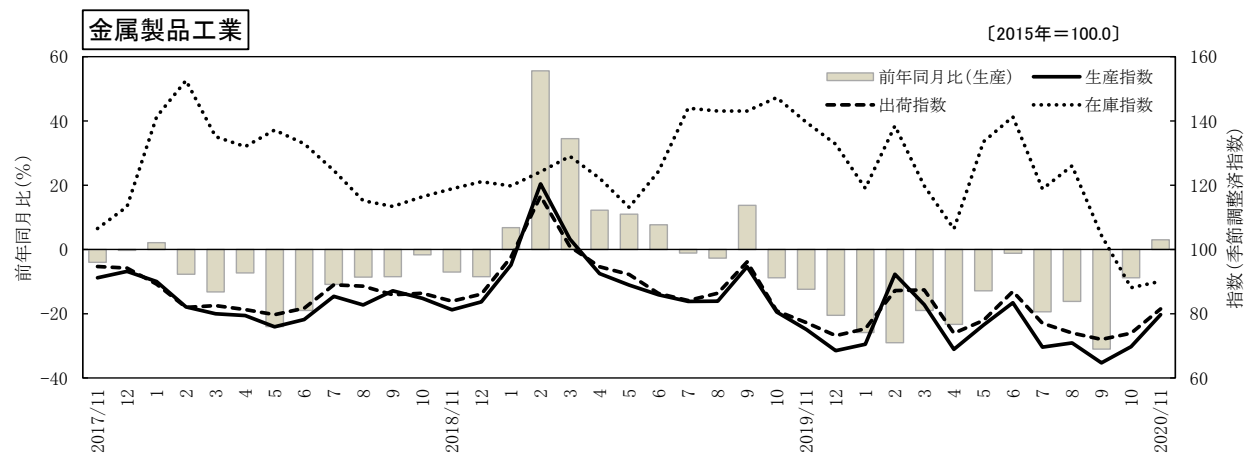
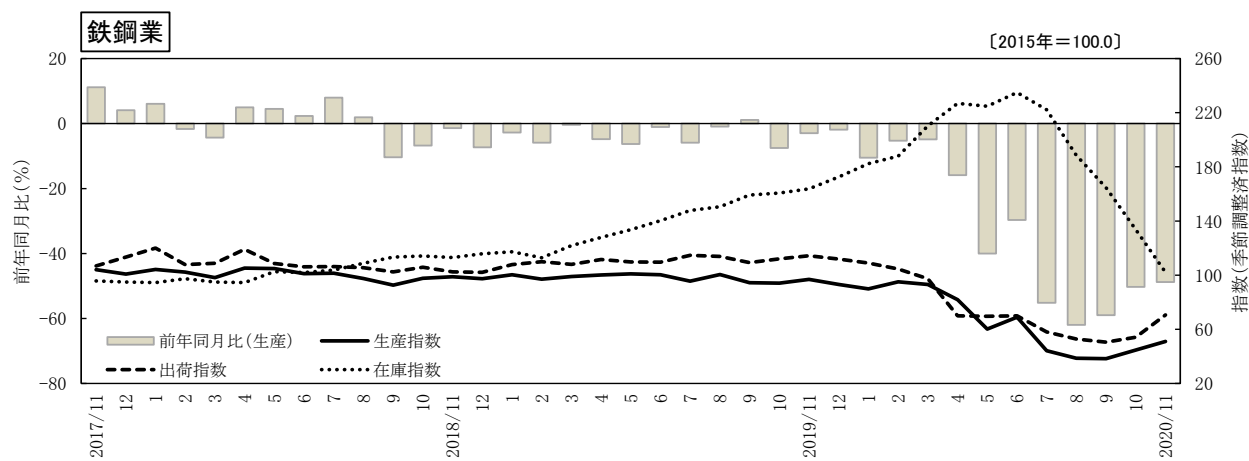
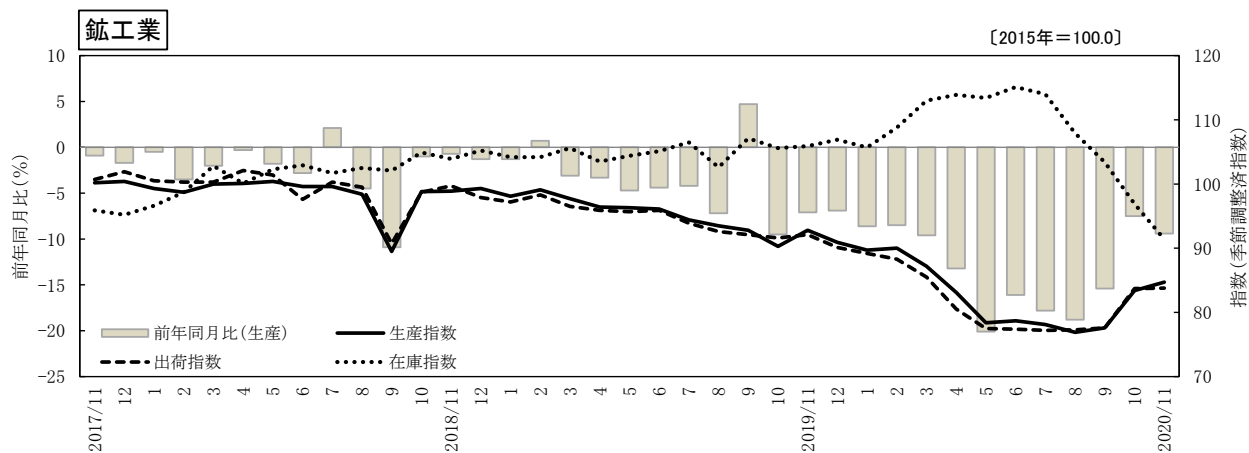
2015年=100.0

	生 産				出 荷			
	季節調整済 指数	前期比・ 前月比 (%)	原指数	前年比・ 前年同月比 (%)	季節調整済 指数	前期比・ 前月比 (%)	原指数	前年比・ 前年同月比 (%)
2015年	/	/	100.0	▲ 3.5	/	/	100.0	▲ 2.0
2016年	/	/	99.4	▲ 0.6	/	/	99.1	▲ 0.9
2017年	/	/	100.8	▲ 1.4	/	/	101.5	▲ 2.4
2018年	/	/	98.5	▲ 2.3	/	/	99.0	▲ 2.5
2019年	/	/	94.6	▲ 4.0	/	/	94.2	▲ 4.8
2015年度	/	/	99.7	▲ 2.4	/	/	99.7	▲ 0.9
2016年度	/	/	99.8	0.1	/	/	99.4	▲ 0.3
2017年度	/	/	100.3	0.5	/	/	101.4	▲ 2.0
2018年度	/	/	98.2	▲ 2.1	/	/	98.2	▲ 3.2
2019年度	/	/	92.5	▲ 5.8	/	/	91.9	▲ 6.4
2019年Ⅲ期	93.6	▲ 2.8	94.9	▲ 2.4	92.9	▲ 3.0	93.7	▲ 3.8
Ⅳ期	91.3	▲ 2.5	96.0	▲ 7.9	91.3	▲ 1.7	96.0	▲ 7.6
2020年Ⅰ期	89.0	▲ 2.5	85.0	▲ 9.0	87.7	▲ 3.9	86.6	▲ 9.3
Ⅱ期	80.1	▲ 10.0	78.5	▲ 16.4	78.5	▲ 10.5	75.1	▲ 17.9
Ⅲ期	77.5	▲ 3.2	78.5	▲ 17.3	77.4	▲ 1.4	78.0	▲ 16.8
2019年10月	90.3	▲ 2.7	98.2	▲ 9.5	91.6	▲ 0.5	96.0	▲ 7.8
11月	92.8	▲ 2.8	96.2	▲ 7.1	92.1	▲ 0.5	95.9	▲ 8.4
12月	90.9	▲ 2.0	93.7	▲ 6.9	90.1	▲ 2.2	96.0	▲ 6.7
2020年1月	89.7	▲ 1.3	82.9	▲ 8.6	89.2	▲ 1.0	85.5	▲ 8.2
2月	90.0	▲ 0.3	82.9	▲ 8.5	88.3	▲ 1.0	83.5	▲ 9.6
3月	87.2	▲ 3.1	89.3	▲ 9.6	85.5	▲ 3.2	90.7	▲ 10.2
4月	83.1	▲ 4.7	81.1	▲ 13.2	80.5	▲ 5.8	78.1	▲ 15.7
5月	78.4	▲ 5.7	73.7	▲ 20.1	77.5	▲ 3.7	70.4	▲ 20.9
6月	78.7	▲ 0.4	80.7	▲ 16.1	77.4	▲ 0.1	76.9	▲ 17.0
7月	78.1	▲ 0.8	81.3	▲ 17.8	77.2	▲ 0.3	79.9	▲ 18.1
8月	76.9	▲ 1.5	73.2	▲ 18.8	77.3	▲ 0.1	73.9	▲ 17.6
9月	77.6	▲ 0.9	81.0	▲ 15.4	77.6	▲ 0.4	80.1	▲ 14.6
r 10月	83.4	▲ 7.5	90.8	▲ 7.5	83.7	▲ 7.9	87.1	▲ 9.3
p 11月	84.7	▲ 1.6	87.2	▲ 9.4	83.8	▲ 0.1	86.9	▲ 9.4

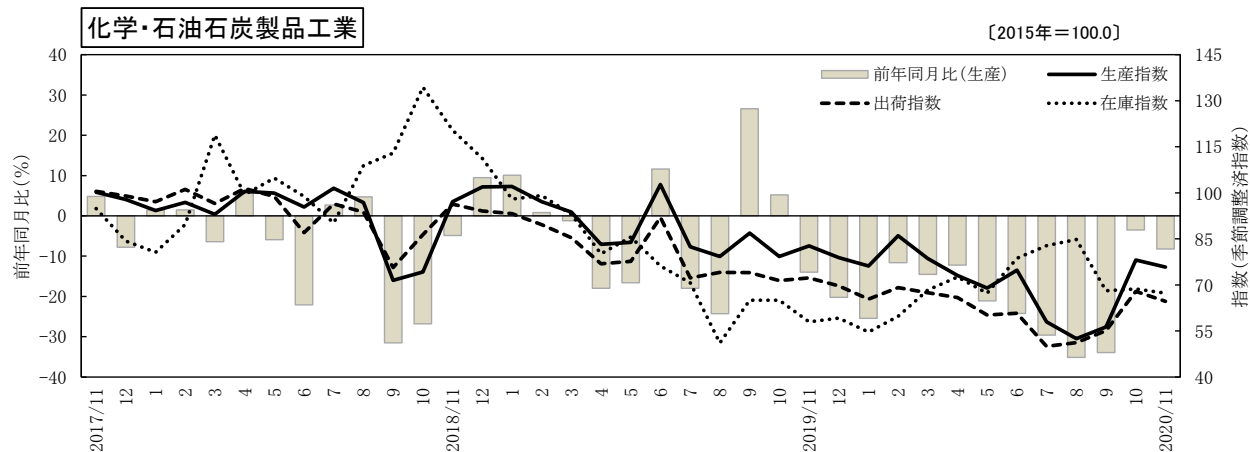
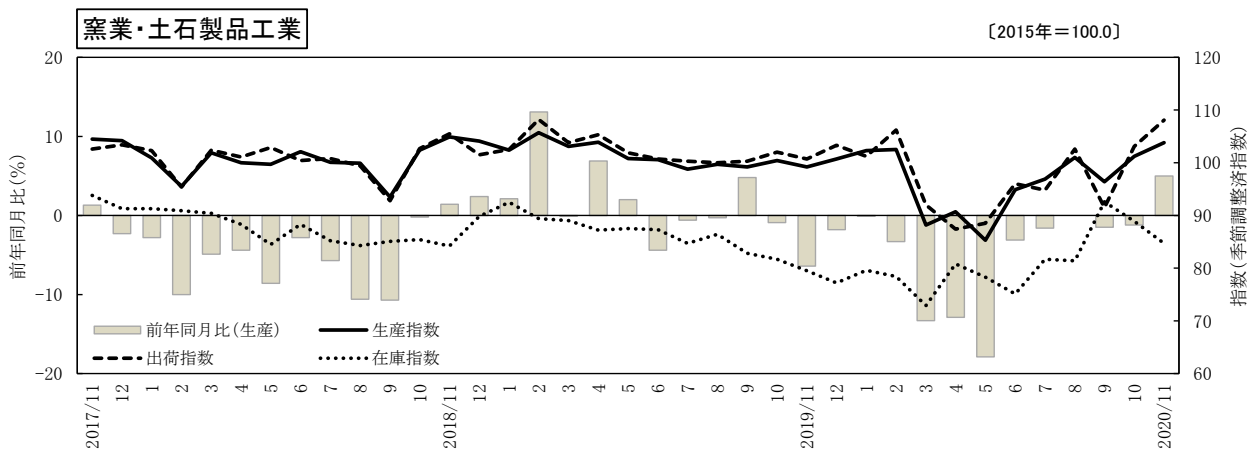
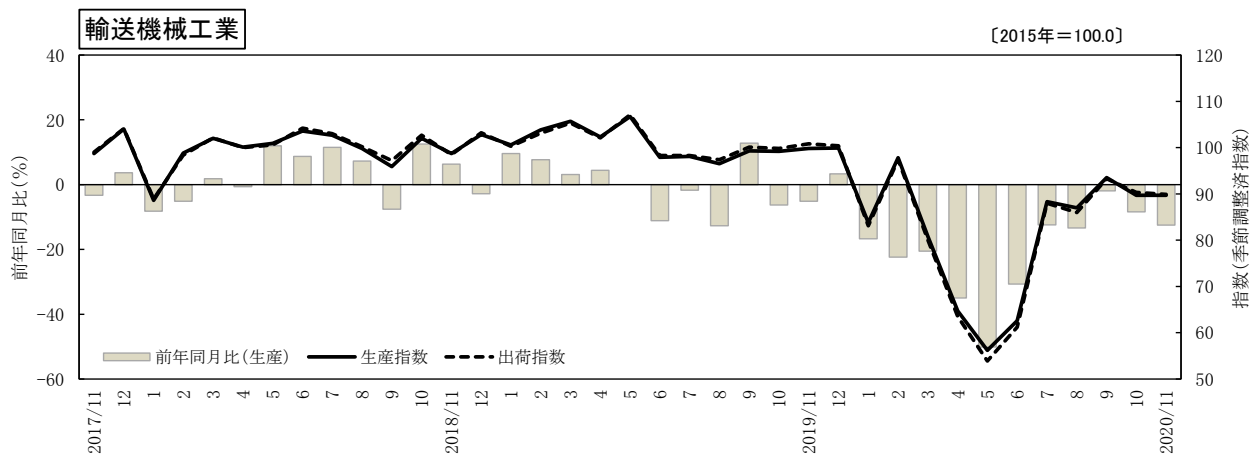
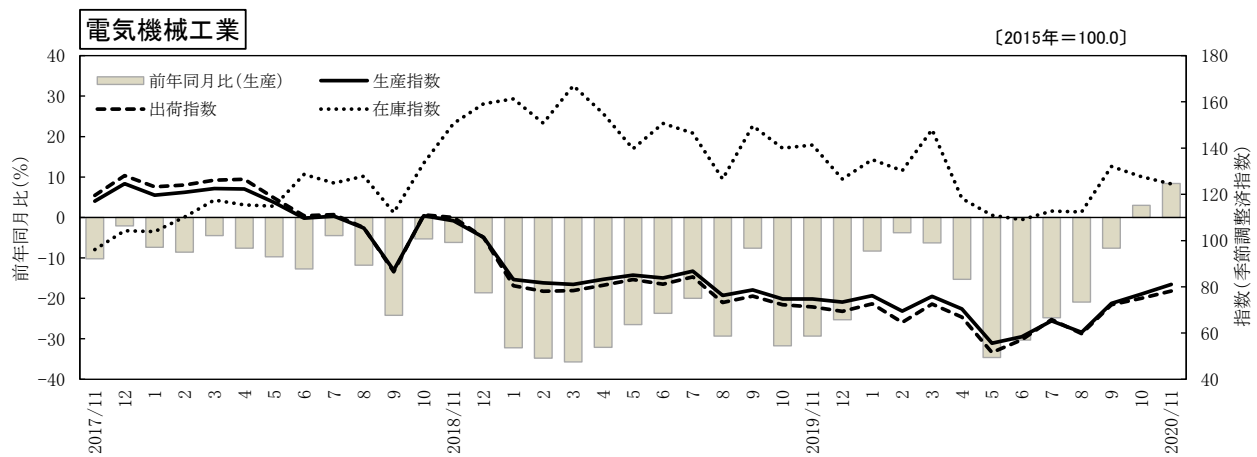
	在 庫				在 庫 率			
	季節調整済 指数	前期比・ 前月比 (%)	原指数	前年比・ 前年同月比 (%)	季節調整済 指数	前期比・ 前月比 (%)	原指数	前年比・ 前年同月比 (%)
2015年	/	/	101.5	▲ 4.7	/	/	100.0	▲ 2.7
2016年	/	/	98.6	▲ 2.9	/	/	100.2	0.2
2017年	/	/	97.4	▲ 1.2	/	/	96.3	▲ 3.9
2018年	/	/	106.8	▲ 9.7	/	/	107.0	▲ 11.1
2019年	/	/	108.9	▲ 2.0	/	/	117.0	▲ 9.3
2015年度	/	/	92.6	▲ 4.7	/	/	99.7	▲ 4.3
2016年度	/	/	92.3	▲ 0.3	/	/	99.5	▲ 0.2
2017年度	/	/	98.0	▲ 6.2	/	/	96.7	▲ 2.8
2018年度	/	/	101.2	▲ 3.3	/	/	108.9	▲ 12.6
2019年度	/	/	108.3	▲ 7.0	/	/	120.9	▲ 11.0
2019年Ⅲ期	107.1	▲ 1.9	106.3	▲ 5.5	117.8	▲ 3.8	114.9	▲ 3.7
Ⅳ期	106.9	▲ 0.2	108.9	▲ 2.0	128.5	▲ 9.1	122.8	▲ 18.5
2020年Ⅰ期	113.0	▲ 5.7	108.3	▲ 7.0	124.3	▲ 3.3	127.7	▲ 13.9
Ⅱ期	115.1	▲ 1.9	114.9	▲ 9.5	147.3	▲ 18.5	153.3	▲ 29.9
Ⅲ期	103.4	▲ 10.2	102.6	▲ 3.5	235.7	▲ 60.0	230.3	▲ 100.4
2019年10月	105.6	▲ 1.4	108.3	▲ 0.4	137.7	▲ 15.4	138.6	▲ 21.9
11月	105.9	▲ 0.3	109.0	▲ 2.0	123.9	▲ 10.0	116.2	▲ 19.9
12月	106.9	▲ 0.9	108.9	▲ 2.0	124.0	▲ 0.1	113.7	▲ 13.4
2020年1月	105.7	▲ 1.1	107.2	▲ 1.4	113.9	▲ 8.1	128.9	▲ 5.8
2月	108.8	▲ 2.9	109.6	▲ 4.4	126.6	▲ 11.2	133.4	▲ 16.7
3月	113.0	▲ 3.9	108.3	▲ 7.0	132.3	▲ 4.5	120.8	▲ 20.7
4月	113.9	▲ 0.8	109.7	▲ 10.0	133.8	▲ 1.1	135.7	▲ 16.8
5月	113.4	▲ 0.4	113.6	▲ 8.6	151.9	▲ 13.5	165.2	▲ 32.1
6月	115.1	▲ 1.5	114.9	▲ 9.5	156.2	▲ 2.8	158.9	▲ 41.0
7月	114.0	▲ 1.0	112.3	▲ 7.1	207.3	▲ 32.7	198.0	▲ 72.9
8月	107.9	▲ 5.4	108.5	▲ 5.1	263.8	▲ 27.3	263.4	▲ 130.9
9月	103.4	▲ 4.2	102.6	▲ 3.5	235.9	▲ 10.6	229.6	▲ 97.8
r 10月	96.9	▲ 6.3	99.3	▲ 8.3	179.3	▲ 24.0	180.5	▲ 30.2
p 11月	91.4	▲ 5.7	94.0	▲ 13.8	141.0	▲ 21.4	132.2	▲ 13.8

注:▲は低下を示す。「p」は速報値、「r」は修正値。年、年度、期の在庫は末在庫。

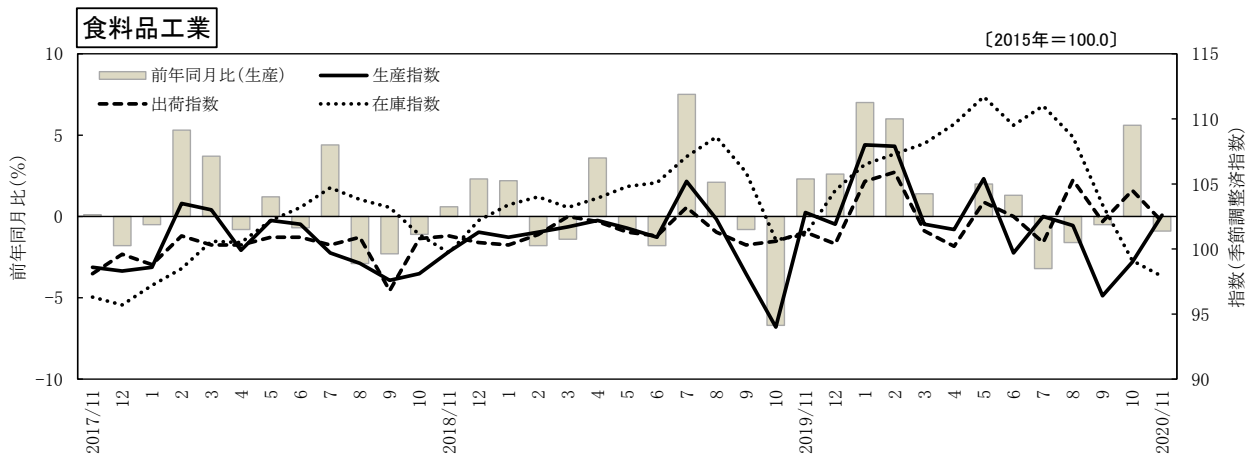
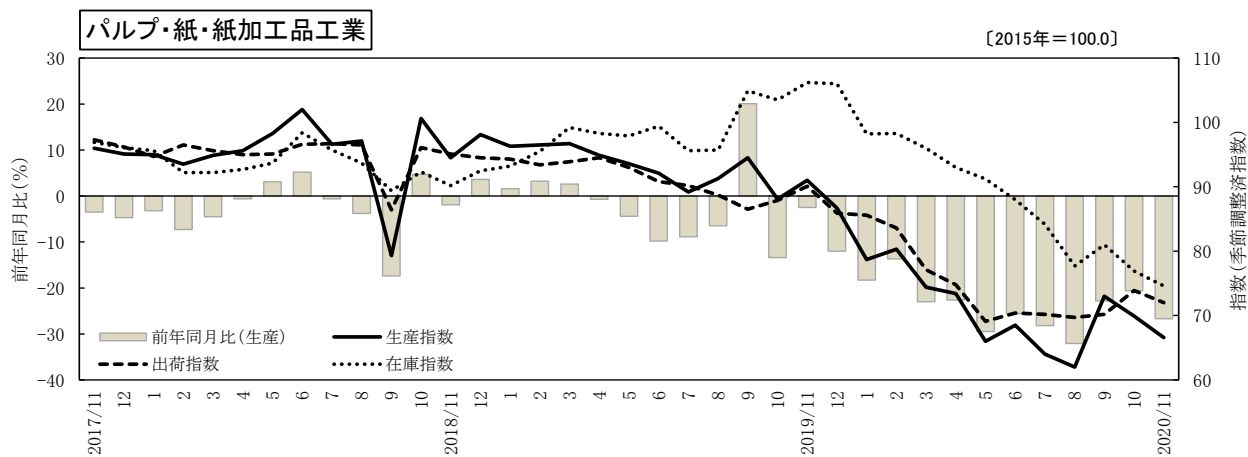
## 生産・出荷・在庫指数の推移



# 生産・出荷・在庫指数の推移



## 生産・出荷・在庫指数の推移



鉱工業指数 (2020年11月 速報)

《生産》

2015年=100.0

	ウェイト	【季節調整指数】		前月比 (%)	【原指数】			前年同月比 (%)	
		2020年10月	2020年11月		2019年11月	2020年10月	2020年11月		
業種分類	鉱工業	10,000.0	83.4	84.7	1.6	96.2	90.8	87.2	▲ 9.4
	製造工業	9,962.8	83.5	84.7	1.4	96.3	90.9	87.2	▲ 9.4
	鉄鋼業	794.6	44.6	51.1	14.6	94.9	45.3	48.6	▲ 48.8
	非鉄金属工業	46.5	133.0	132.6	▲ 0.3	119.6	142.1	140.2	▲ 17.2
	金属製品工業	760.7	69.7	79.7	14.3	81.3	81.9	83.7	▲ 3.0
	一般機械工業	430.7	109.8	88.0	▲ 19.9	94.9	101.6	88.4	▲ 6.8
	電気機械工業	911.6	76.8	81.0	5.5	77.5	81.3	84.0	▲ 8.4
	輸送機械工業	678.1	89.7	89.7	0.0	107.8	100.2	94.3	▲ 12.5
	窯業・土石製品工業	493.5	101.2	103.8	2.6	105.7	120.3	111.0	▲ 5.0
	化学・石油石炭製品工業	764.0	78.1	75.8	▲ 2.9	87.5	80.0	80.3	▲ 8.2
	プラスチック製品工業	154.9	86.6	78.8	▲ 9.0	88.2	87.3	78.4	▲ 11.1
	パルプ・紙・紙加工品工業	1,310.0	69.9	66.6	▲ 4.7	90.2	75.0	66.1	▲ 26.7
	繊維工業	93.1	59.8	56.5	▲ 5.5	80.0	63.4	56.0	▲ 30.0
	食料品工業	2,590.5	99.0	102.6	3.6	110.9	115.4	109.9	▲ 0.9
	印刷業	408.3	71.5	74.9	4.8	81.0	71.7	71.7	▲ 11.5
	その他工業(家具、木材・木製品)	526.3	86.0	86.0	0.0	100.9	91.5	89.6	▲ 11.2
	家具工業	129.0	85.1	83.9	▲ 1.4	111.0	92.0	88.1	▲ 20.6
	木材・木製品工業	397.3	86.5	86.9	0.5	97.6	91.3	90.1	▲ 7.7
	鉱業	37.2	82.7	78.3	▲ 5.3	81.3	81.6	81.7	▲ 0.5
特殊分類	鉱工業	10,000.0	83.4	84.7	1.6	96.2	90.8	87.2	▲ 9.4
	最終需要財(投資財、消費財)	3,845.0	87.1	87.1	0.0	97.6	102.5	94.3	▲ 3.4
	投資財(資本財、建設財)	1,790.6	91.3	90.9	▲ 0.4	94.4	102.6	95.3	▲ 1.0
	資本財	373.3	111.0	86.3	▲ 22.3	95.4	111.4	88.0	▲ 7.8
	建設財	1,417.3	86.3	92.0	6.6	94.2	100.3	97.2	▲ 3.2
	消費財	2,054.4	82.1	84.9	3.4	100.4	102.4	93.4	▲ 7.0
	生産財(鉱工業用、その他用)	6,155.0	81.4	83.0	2.0	95.3	83.5	82.8	▲ 13.1
	鉱工業用生産財	4,874.0	81.1	84.0	3.6	96.5	83.9	83.6	▲ 13.4
	その他用生産財	1,281.0	80.6	79.4	▲ 1.5	90.7	82.2	79.3	▲ 12.6

鉱工業指数 (2020年11月 速報)

《出荷》

2015年=100.0

	ウェイト	【季節調整指数】		前月比 (%)	【原指数】			前年同月比 (%)	
		2020年10月	2020年11月		2019年11月	2020年10月	2020年11月		
業種分類	鉱工業	10,000.0	83.7	83.8	0.1	95.9	87.1	86.9	▲ 9.4
	製造工業	9,988.1	83.7	83.8	0.1	95.9	87.1	86.9	▲ 9.4
	鉄鋼業	1,063.7	54.1	70.6	30.5	110.8	55.8	66.8	▲ 39.7
	非鉄金属工業	50.2	133.9	133.2	▲ 0.5	119.4	142.8	140.8	▲ 17.9
	金属製品工業	548.2	73.9	81.5	10.3	82.9	85.6	85.9	▲ 3.6
	一般機械工業	296.0	107.3	85.0	▲ 20.8	91.8	98.5	85.5	▲ 6.9
	電気機械工業	641.9	75.0	78.2	4.3	74.3	79.5	81.7	▲ 10.0
	輸送機械工業	732.9	90.3	89.9	▲ 0.4	109.0	100.6	94.6	▲ 13.2
	窯業・土石製品工業	353.6	103.1	108.1	4.8	106.0	123.4	113.6	▲ 7.2
	化学・石油石炭製品工業	1,681.0	67.9	64.7	▲ 4.7	77.8	66.0	70.0	▲ 10.0
	プラスチック製品工業	115.4	88.2	74.4	▲ 15.6	87.8	94.6	74.8	▲ 14.8
	パルプ・紙・紙加工品工業	1,117.2	73.9	72.0	▲ 2.6	92.0	78.5	73.0	▲ 20.7
	繊維工業	56.6	61.4	59.5	▲ 3.1	77.4	60.4	56.5	▲ 27.0
	食料品工業	2,681.5	104.5	102.1	▲ 2.3	108.1	108.7	108.4	▲ 0.3
	印刷業	257.0	71.8	75.2	4.7	81.3	71.9	72.0	▲ 11.4
	その他工業(家具、木材・木製品)	392.9	85.2	84.8	▲ 0.5	95.1	91.7	90.7	▲ 4.6
	家具工業	73.8	83.1	80.1	▲ 3.6	83.4	85.5	80.8	▲ 3.1
	木材・木製品工業	319.1	88.4	87.2	▲ 1.4	97.8	93.1	93.0	▲ 4.9
	鉱業	11.9	65.2	64.1	▲ 1.7	70.4	69.4	65.6	▲ 6.8
特殊分類	鉱工業	10,000.0	83.7	83.8	0.1	95.9	87.1	86.9	▲ 9.4
	最終需要財(投資財、消費財)	3,435.3	87.9	83.9	▲ 4.6	93.2	95.3	91.8	▲ 1.5
	投資財(資本財、建設財)	1,355.9	91.6	90.9	▲ 0.8	92.2	103.0	95.5	▲ 3.6
	資本財	292.8	105.8	84.6	▲ 20.0	88.2	105.4	85.0	▲ 3.6
	建設財	1,063.1	87.5	92.7	5.9	93.4	102.3	98.3	▲ 5.2
	消費財	2,079.4	85.0	79.6	▲ 6.4	93.9	90.2	89.4	▲ 4.8
	生産財(鉱工業用、その他用)	6,564.7	81.2	83.5	2.8	97.2	82.8	84.4	▲ 13.2
	鉱工業用生産財	4,860.5	81.2	84.6	4.2	100.3	83.4	85.5	▲ 14.8
	その他用生産財	1,704.2	81.3	79.5	▲ 2.2	88.6	81.2	81.2	▲ 8.4

鉱工業指数 (2020年11月 速報)

《在庫》

2015年=100.0

	ウェイト	【季節調整指数】		前月比 (%)	【原指数】			前年同月比 (%)	
		2020年10月	2020年11月		2019年11月	2020年10月	2020年11月		
業 種 分 類	鉱工業	10,000.0	96.9	91.4	▲ 5.7	109.0	99.3	94.0	▲ 13.8
	製造工業	9,978.7	97.0	91.4	▲ 5.8	109.1	99.4	94.0	▲ 13.8
	鉄鋼業	1,221.8	133.8	102.1	▲ 23.7	166.1	136.5	103.5	▲ 37.7
	非鉄金属工業	0.0							
	金属製品工業	294.1	88.1	90.1	2.3	130.9	81.1	84.5	▲ 35.4
	一般機械工業	0.0							
	電気機械工業	278.3	127.7	124.5	▲ 2.5	157.4	125.0	138.7	▲ 11.9
	輸送機械工業	0.0							
	窯業・土石製品工業	817.6	88.9	84.7	▲ 4.7	78.3	85.9	83.4	6.5
	化学・石油石炭製品工業	1,380.7	68.7	67.3	▲ 2.0	61.9	72.5	71.8	16.0
	プラスチック製品工業	176.0	83.5	86.3	3.4	81.2	81.4	82.9	2.1
	パルプ・紙・紙加工品工業	2,110.3	76.9	74.6	▲ 3.0	103.0	77.9	72.4	▲ 29.7
	繊維工業	137.4	127.3	126.2	▲ 0.9	115.2	114.6	119.9	4.1
	食料品工業	2,507.5	99.1	97.9	▲ 1.2	113.9	110.0	110.3	▲ 3.2
	印刷業	0.0							
	その他工業(家具、木材・木製品)	1,055.0	125.1	119.7	▲ 4.3	114.3	119.1	114.1	▲ 0.2
	家具工業	201.3	128.5	119.4	▲ 7.1	165.2	117.5	120.0	▲ 27.4
	木材・木製品工業	853.7	124.4	119.8	▲ 3.7	102.3	119.5	112.7	10.2
	鉱業	21.3	65.7	59.9	▲ 8.8	59.8	78.2	76.1	27.3
特 殊 分 類	鉱工業	10,000.0	96.9	91.4	▲ 5.7	109.0	99.3	94.0	▲ 13.8
	最終需要財(投資財、消費財)	5,009.9	97.3	96.0	▲ 1.3	101.7	103.2	101.2	▲ 0.5
	投資財(資本財、建設財)	1,956.6	106.6	102.5	▲ 3.8	97.1	101.5	98.4	1.3
	資本財	183.8	146.7	139.1	▲ 5.2	170.1	125.7	135.1	▲ 20.6
	建設財	1,772.8	102.2	97.7	▲ 4.4	89.5	99.0	94.5	5.6
	消費財	3,053.3	94.5	91.9	▲ 2.8	104.7	104.4	103.1	▲ 1.5
	生産財(鉱工業用、その他用)	4,990.1	95.2	86.5	▲ 9.1	116.2	95.4	86.7	▲ 25.4
	鉱工業用生産財	3,705.7	101.2	90.4	▲ 10.7	125.0	101.2	89.4	▲ 28.5
	その他用生産財	1,284.4	78.0	76.9	▲ 1.4	90.8	78.6	78.7	▲ 13.3

鉱工業指数 (2020年11月 速報)

《在庫率》

2015年=100.0

	ウェイト	【季節調整指数】		前月比 (%)	【原指数】			前年同月比 (%)	
		2020年10月	2020年11月		2019年11月	2020年10月	2020年11月		
業 種 分 類	鉱工業	10,000.0	179.3	141.0	▲ 21.4	116.2	180.5	132.2	13.8
	製造工業	9,978.7	179.4	141.3	▲ 21.2	116.3	180.7	132.4	13.8
	鉄鋼業	1,221.8	718.7	338.6	▲ 52.9	170.0	754.4	350.6	106.2
	非鉄金属工業	0.0							
	金属製品工業	294.1	94.9	96.6	1.8	129.0	76.5	85.8	▲ 33.5
	一般機械工業	0.0							
	電気機械工業	278.3	110.2	109.1	▲ 1.0	139.4	102.2	107.9	▲ 22.6
	輸送機械工業	0.0							
	窯業・土石製品工業	817.6	95.6	84.4	▲ 11.7	69.5	71.4	69.1	▲ 0.6
	化学・石油石炭製品工業	1,380.7	77.0	97.3	26.4	60.9	95.7	87.6	43.8
	プラスチック製品工業	176.0	82.9	107.8	30.0	78.2	60.6	92.9	18.8
	パルプ・紙・紙加工品工業	2,110.3	109.3	114.6	4.8	112.9	107.7	107.2	▲ 5.0
	繊維工業	137.4	164.5	182.7	11.1	149.8	155.3	184.5	23.2
	食料品工業	2,507.5	103.8	114.1	9.9	97.5	96.2	98.5	1.0
	印刷業	0.0							
	その他工業(家具、木材・木製品)	1,055.0	133.9	145.0	8.3	206.7	132.4	137.4	▲ 33.5
	家具工業	201.3	72.6	122.9	69.3	622.2	90.7	149.9	▲ 75.9
	木材・木製品工業	853.7	156.5	156.4	▲ 0.1	108.7	142.2	134.4	23.6
	鉱業	21.3	65.9	64.8	▲ 1.7	55.7	68.1	71.7	28.7
特 殊 分 類	鉱工業	10,000.0	179.3	141.0	▲ 21.4	116.2	180.5	132.2	13.8
	最終需要財(投資財、消費財)	5,009.9	108.4	108.8	0.4	112.6	99.7	100.9	▲ 10.4
	投資財(資本財、建設財)	1,956.6	112.4	116.9	4.0	143.3	98.8	105.6	▲ 26.3
	資本財	183.8	104.7	170.6	62.9	672.6	108.1	188.9	▲ 71.9
	建設財	1,772.8	118.4	113.5	▲ 4.1	88.4	97.8	96.9	9.6
	消費財	3,053.3	104.0	110.5	6.3	92.9	100.2	97.9	5.4
	生産財(鉱工業用、その他用)	4,990.1	254.5	174.0	▲ 31.6	119.8	261.6	163.7	36.6
	鉱工業用生産財	3,705.7	286.7	194.8	▲ 32.1	127.8	315.3	183.0	43.2
	その他用生産財	1,284.4	108.8	119.1	9.5	96.7	106.7	108.2	11.9