

北海道鉱工業生産動向〔2020年12月:速報〕

2021年2月15日
経済産業省北海道経済産業局

持ち直しの動きがみられる

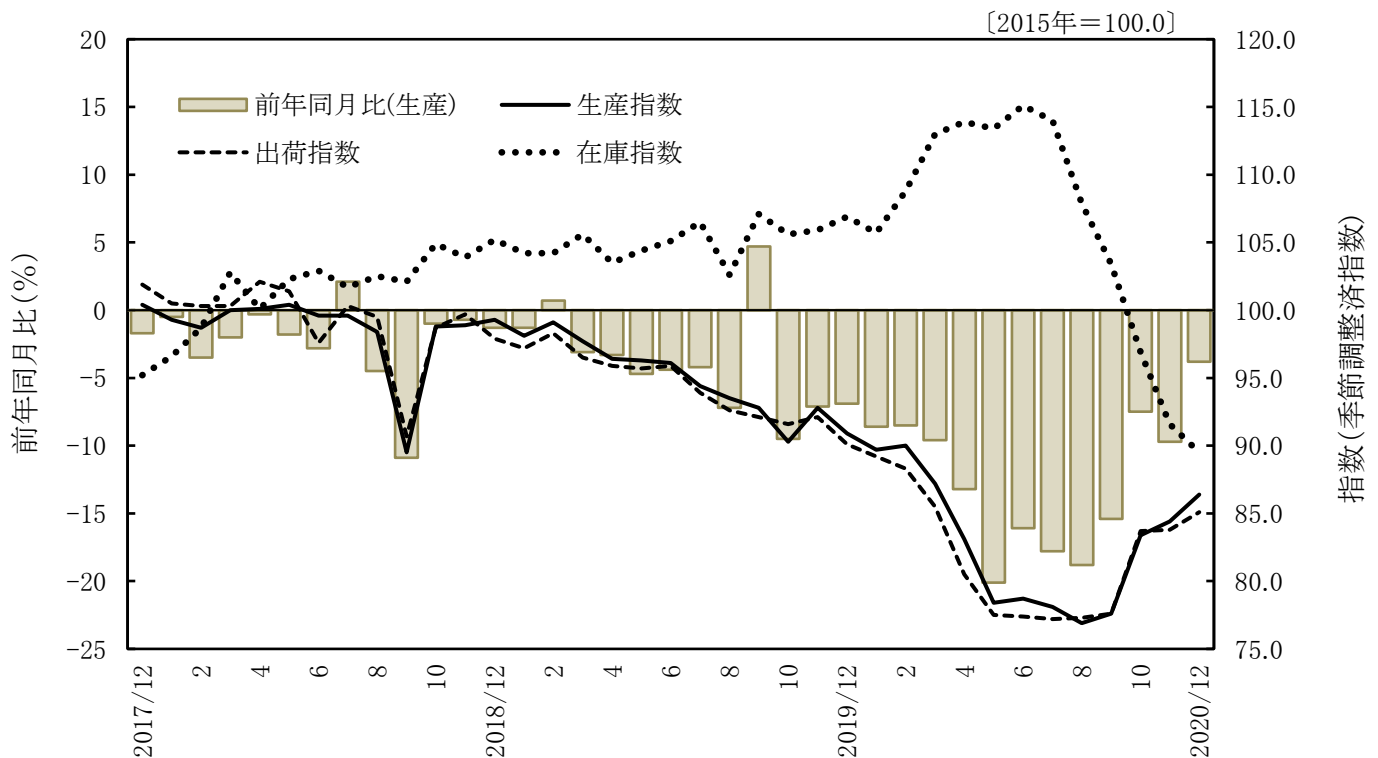
2020年12月の鉱工業生産は、前月比+2.4%と4か月連続の上昇、前年同月比は▲3.8%と15か月連続の低下であった。

業種別にみると、鉄鋼業など8業種が前月比上昇、金属製品工業など7業種が前月比低下となった。

		季節調整済指数		原指数	
			前月比(%)		前年同月比(%)
12月 速報	生産	86.4	+2.4	90.1	▲3.8
	出荷	85.1	+1.6	91.9	▲4.3
	在庫	89.5	▲2.3	91.2	▲16.3
11月 確報	生産	84.4	+1.2	86.9	▲9.7
	出荷	83.8	+0.1	86.9	▲9.4
	在庫	91.6	▲5.5	94.3	▲13.5

2015年=100.0 ▲は低下を示す

鉱工業生産・出荷・在庫指数の推移



照会先

経済産業省 北海道経済産業局 総務企画部 企画調査課 統計解析係

TEL 011-709-2311 (内線) 2530

E-mail hokkaido-kikakuchosa@meti.go.jp

FAX 011-709-1779

URL https://www.hkd.meti.go.jp/

・生産 前月比+2.4% 4か月連続上昇（前年同月比▲3.8% 15か月連続低下）

	業種	前月比 (%)	前年同月比 (%)	主な品目
上昇 8業種	鉄鋼業 一般機械工業 パルプ・紙・紙加工品工業	+ 76.9 + 16.5 + 11.1	▲ 1.8 ▲ 1.0 ▲ 14.7	鋼半製品 蒸気タービン 印刷用紙（塗工）
低下 7業種	金属製品工業	▲ 14.6	+ 0.3	橋りょう

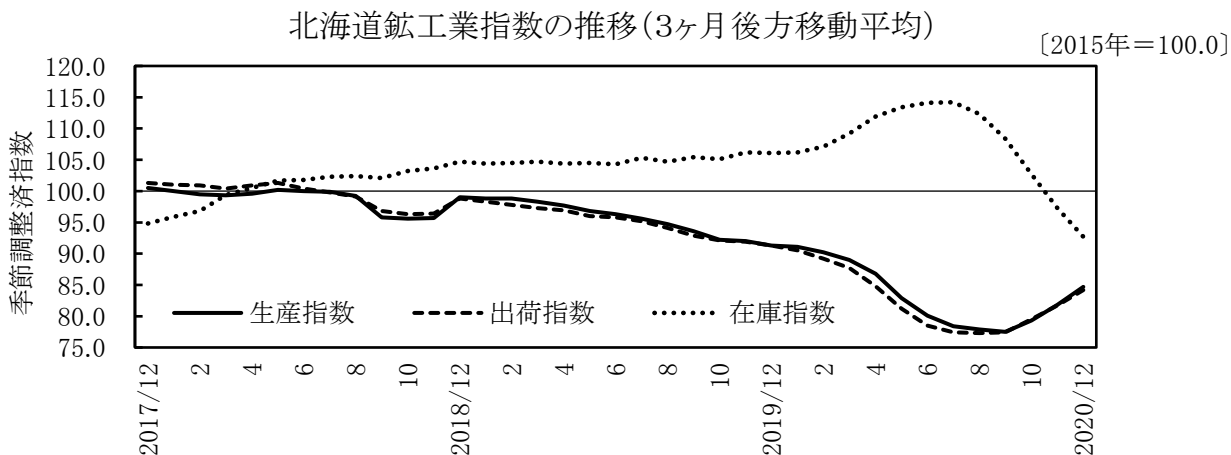
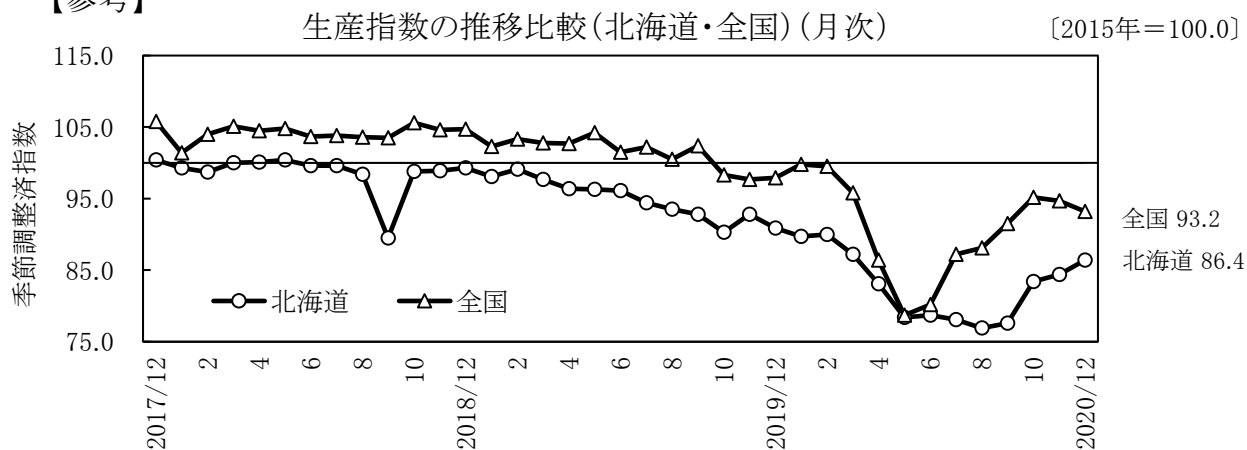
・出荷 前月比+1.6% 5か月連続上昇（前年同月比▲4.3% 15か月連続低下）

	業種	前月比 (%)	前年同月比 (%)	主な品目
上昇 8業種	鉄鋼業	+ 46.2	▲ 6.3	鋼半製品
低下 7業種	輸送機械工業	▲ 9.8	▲ 14.6	自動車部品

・在庫 前月比▲2.3% 6か月連続低下（前年同月比▲16.3% 4か月連続低下）

	業種	前月比 (%)	前年同月比 (%)	主な品目
低下 6業種	化学・石油石炭製品工業	▲ 20.2	▲ 9.3	灯油
上昇 5業種	窯業・土石製品工業	+ 8.3	+ 18.9	セメント

【参考】



鉱工業指数の推移

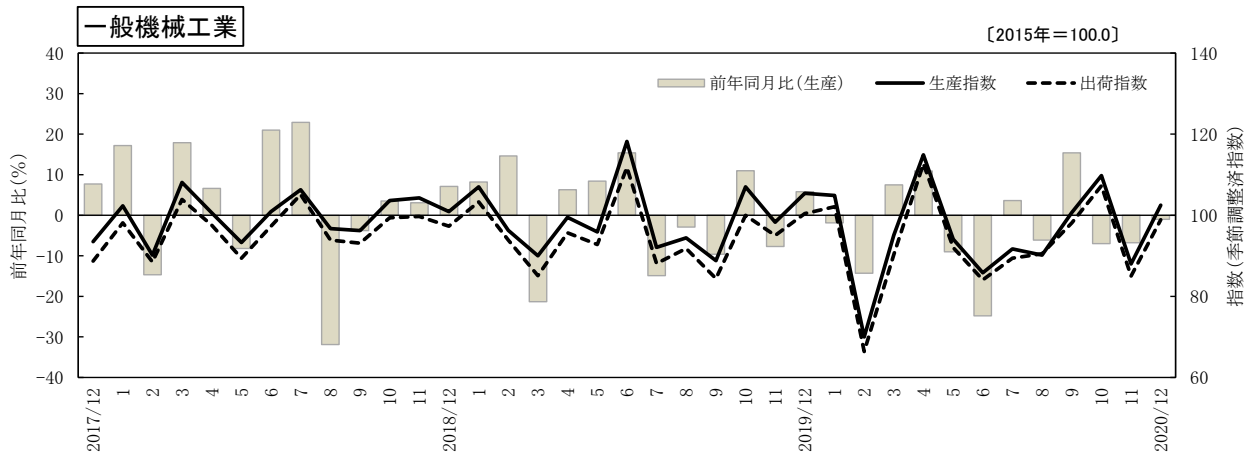
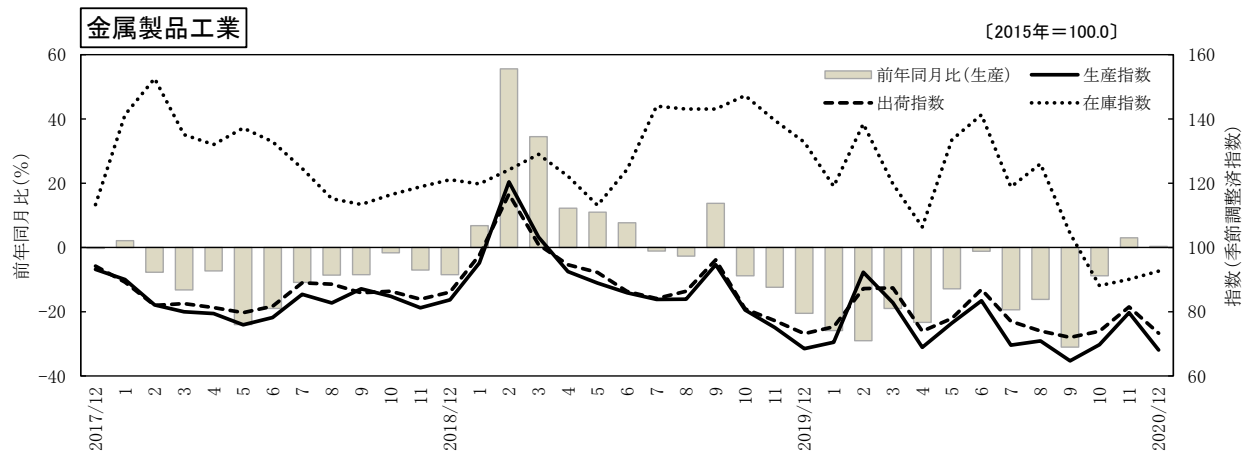
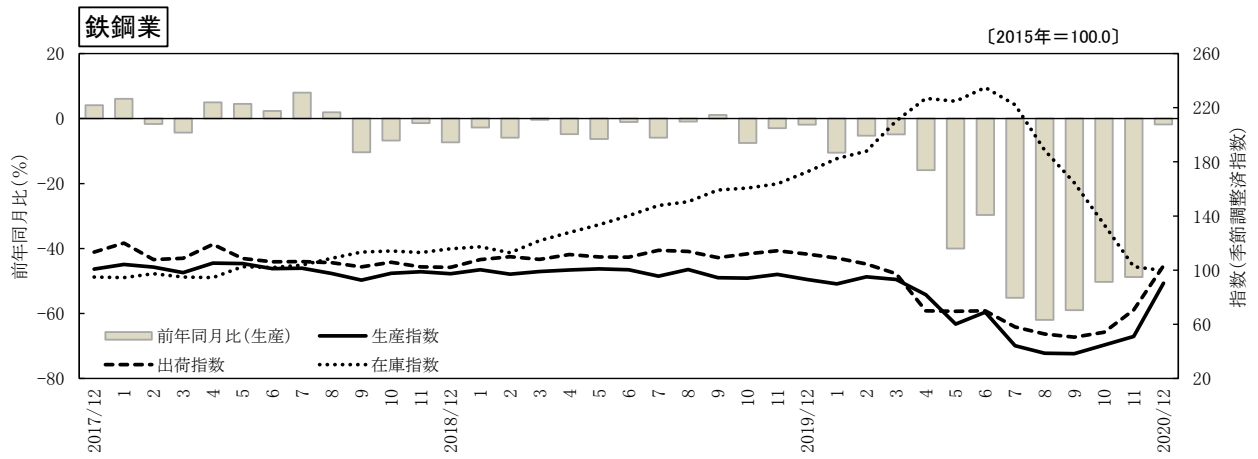
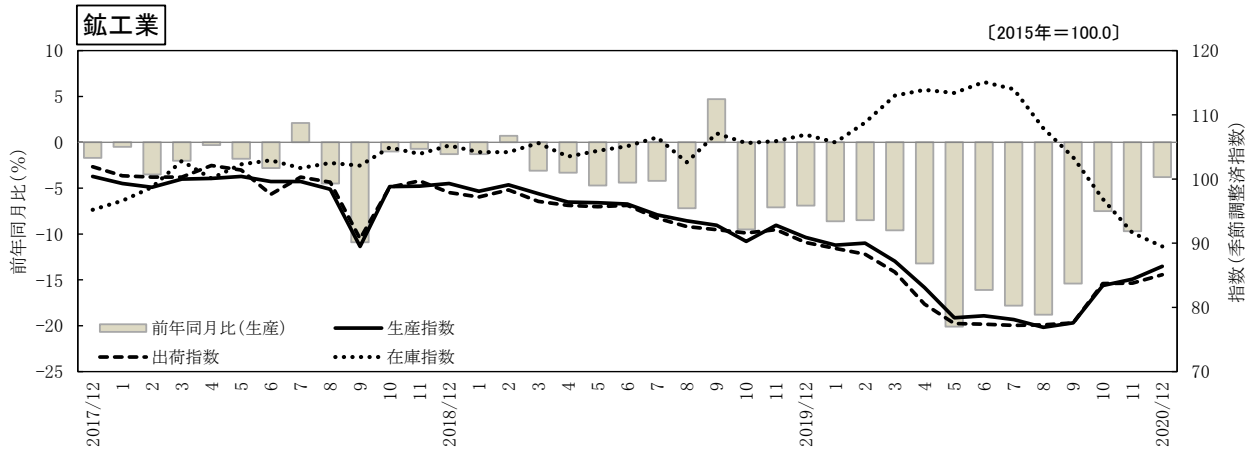
2015年=100.0

	生 産				出 荷			
	季節調整済 指数	前期比・ 前月比 (%)	原指数	前年比・ 前年同月比 (%)	季節調整済 指数	前期比・ 前月比 (%)	原指数	前年比・ 前年同月比 (%)
2016年	/	/	99.4	▲ 0.6	/	/	99.1	▲ 0.9
2017年	/	/	100.8	▲ 1.4	/	/	101.5	▲ 2.4
2018年	/	/	98.5	▲ 2.3	/	/	99.0	▲ 2.5
2019年	/	/	94.6	▲ 4.0	/	/	94.2	▲ 4.8
p 2020年	/	/	82.8	▲ 12.5	/	/	82.1	▲ 12.8
2015年度	/	/	99.7	▲ 2.4	/	/	99.7	▲ 0.9
2016年度	/	/	99.8	0.1	/	/	99.4	▲ 0.3
2017年度	/	/	100.3	0.5	/	/	101.4	2.0
2018年度	/	/	98.2	▲ 2.1	/	/	98.2	▲ 3.2
2019年度	/	/	92.5	▲ 5.8	/	/	91.9	▲ 6.4
2019年Ⅳ期	91.3	▲ 2.5	96.0	▲ 7.9	91.3	▲ 1.7	96.0	▲ 7.6
2020年Ⅰ期	89.0	▲ 2.5	85.0	▲ 9.0	87.7	▲ 3.9	86.6	▲ 9.3
Ⅱ期	80.1	▲ 10.0	78.5	▲ 16.4	78.5	▲ 10.5	75.1	▲ 17.9
Ⅲ期	77.5	▲ 3.2	78.5	▲ 17.3	77.4	▲ 1.4	78.0	▲ 16.8
p Ⅳ期	84.7	9.3	89.3	▲ 7.0	84.2	8.8	88.6	▲ 7.7
2019年11月	92.8	2.8	96.2	▲ 7.1	92.1	0.5	95.9	▲ 8.4
12月	90.9	▲ 2.0	93.7	▲ 6.9	90.1	▲ 2.2	96.0	▲ 6.7
2020年1月	89.7	▲ 1.3	82.9	▲ 8.6	89.2	▲ 1.0	85.5	▲ 8.2
2月	90.0	0.3	82.9	▲ 8.5	88.3	▲ 1.0	83.5	▲ 9.6
3月	87.2	▲ 3.1	89.3	▲ 9.6	85.5	▲ 3.2	90.7	▲ 10.2
4月	83.1	▲ 4.7	81.1	▲ 13.2	80.5	▲ 5.8	78.1	▲ 15.7
5月	78.4	▲ 5.7	73.7	▲ 20.1	77.5	▲ 3.7	70.4	▲ 20.9
6月	78.7	0.4	80.7	▲ 16.1	77.4	▲ 0.1	76.9	▲ 17.0
7月	78.1	▲ 0.8	81.3	▲ 17.8	77.2	▲ 0.3	79.9	▲ 18.1
8月	76.9	▲ 1.5	73.2	▲ 18.8	77.3	0.1	73.9	▲ 17.6
9月	77.6	0.9	81.0	▲ 15.4	77.6	0.4	80.1	▲ 14.6
10月	83.4	7.5	90.8	▲ 7.5	83.7	7.9	87.1	▲ 9.3
r 11月	84.4	1.2	86.9	▲ 9.7	83.8	0.1	86.9	▲ 9.4
p 12月	86.4	2.4	90.1	▲ 3.8	85.1	1.6	91.9	▲ 4.3

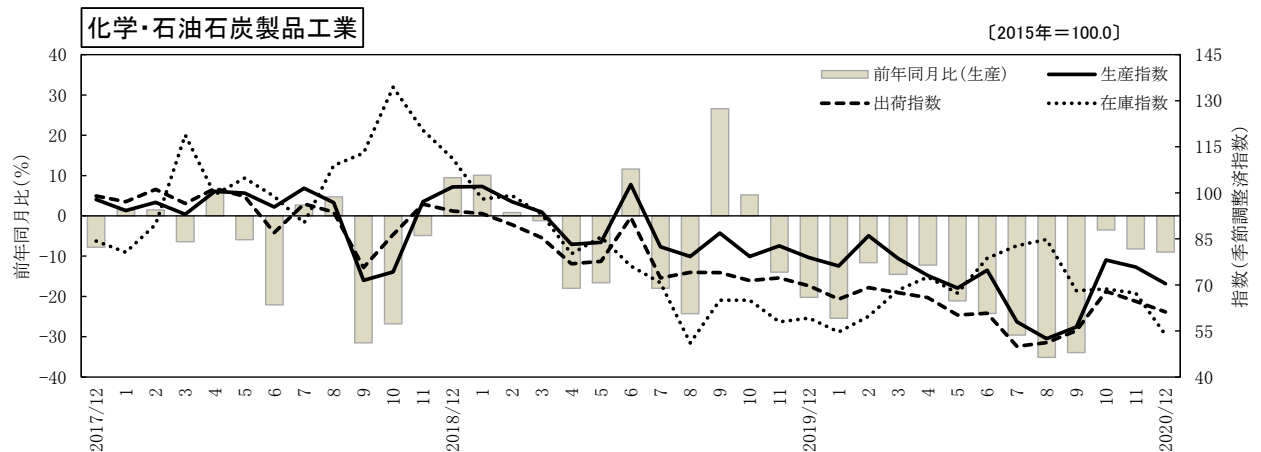
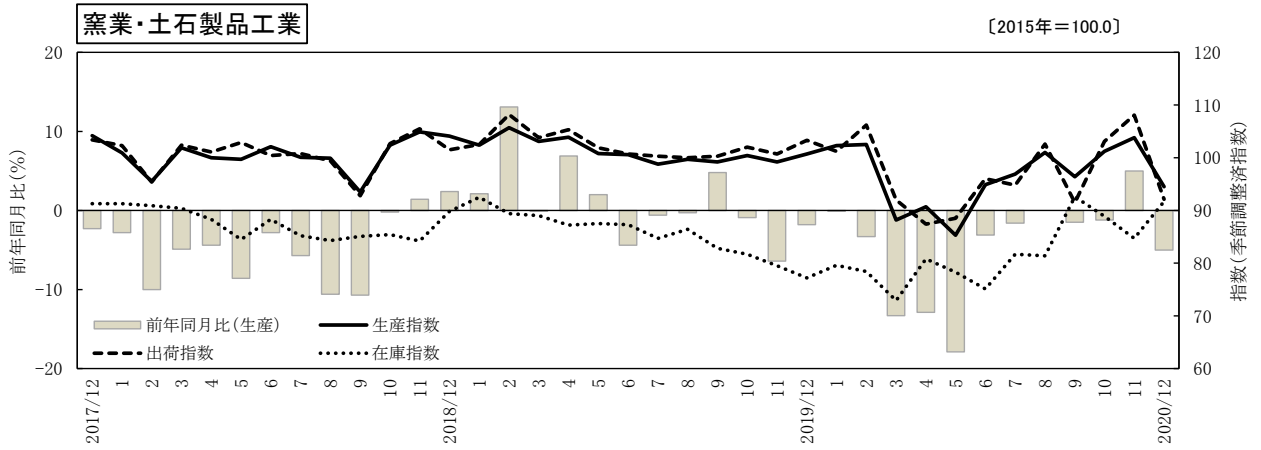
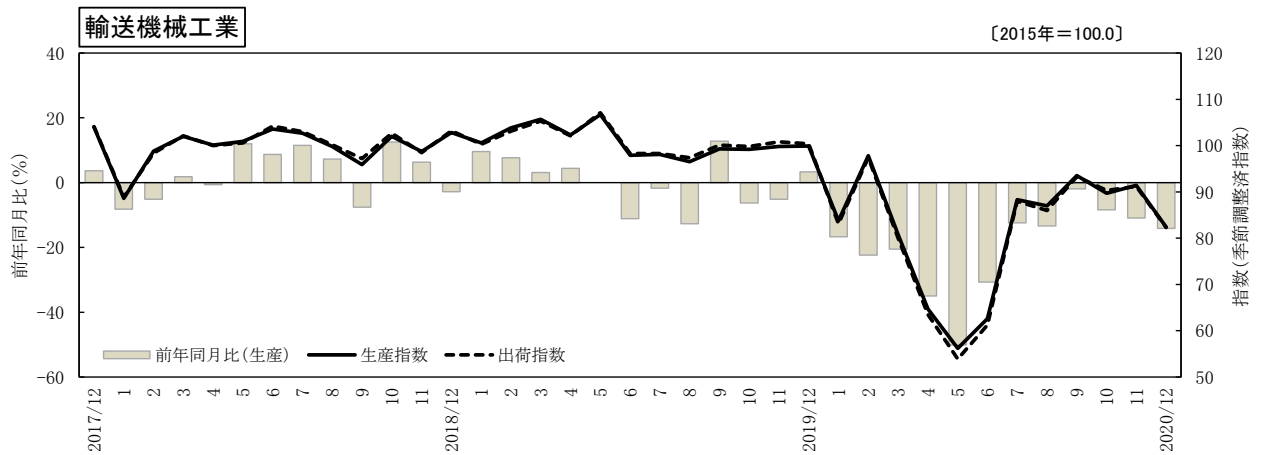
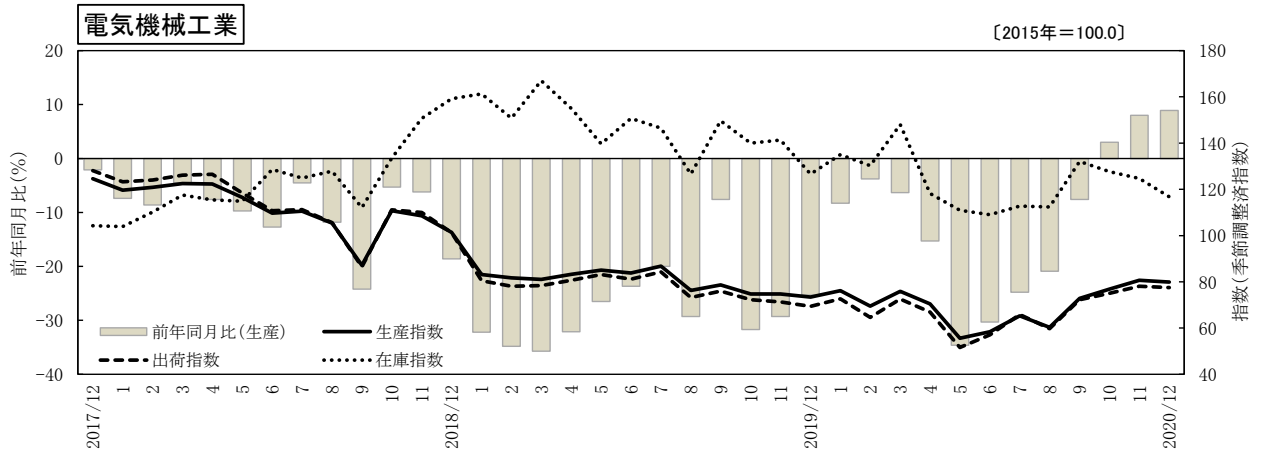
	在 庫				在 庫 率			
	季節調整済 指数	前期比・ 前月比 (%)	原指数	前年比・ 前年同月比 (%)	季節調整済 指数	前期比・ 前月比 (%)	原指数	前年比・ 前年同月比 (%)
2016年	/	/	98.6	▲ 2.9	/	/	100.2	0.2
2017年	/	/	97.4	▲ 1.2	/	/	96.3	▲ 3.9
2018年	/	/	106.8	9.7	/	/	107.0	11.1
2019年	/	/	108.9	2.0	/	/	117.0	9.3
p 2020年	/	/	91.2	▲ 16.3	/	/	162.5	38.9
2015年度	/	/	92.6	▲ 4.7	/	/	99.7	▲ 4.3
2016年度	/	/	92.3	▲ 0.3	/	/	99.5	▲ 0.2
2017年度	/	/	98.0	6.2	/	/	96.7	▲ 2.8
2018年度	/	/	101.2	3.3	/	/	108.9	12.6
2019年度	/	/	108.3	7.0	/	/	120.9	11.0
2019年Ⅳ期	106.9	▲ 0.2	108.9	2.0	128.5	9.1	122.8	18.5
2020年Ⅰ期	113.0	5.7	108.3	7.0	124.3	▲ 3.3	127.7	13.9
Ⅱ期	115.1	1.9	114.9	9.5	147.3	18.5	153.3	29.9
Ⅲ期	103.4	▲ 10.2	102.6	▲ 3.5	235.7	60.0	230.3	100.4
p Ⅳ期	89.5	▲ 13.4	91.2	▲ 16.3	144.4	▲ 38.7	138.8	13.0
2019年11月	105.9	0.3	109.0	2.0	123.9	▲ 10.0	116.2	19.9
12月	106.9	0.9	108.9	2.0	124.0	0.1	113.7	13.4
2020年1月	105.7	▲ 1.1	107.2	1.4	113.9	▲ 8.1	128.9	5.8
2月	108.8	2.9	109.6	4.4	126.6	11.2	133.4	16.7
3月	113.0	3.9	108.3	7.0	132.3	4.5	120.8	20.7
4月	113.9	0.8	109.7	10.0	133.8	1.1	135.7	16.8
5月	113.4	▲ 0.4	113.6	8.6	151.9	13.5	165.2	32.1
6月	115.1	1.5	114.9	9.5	156.2	2.8	158.9	41.0
7月	114.0	▲ 1.0	112.3	7.1	207.3	32.7	198.0	72.9
8月	107.9	▲ 5.4	108.5	5.1	263.8	27.3	263.4	130.9
9月	103.4	▲ 4.2	102.6	▲ 3.5	235.9	▲ 10.6	229.6	97.8
10月	96.9	▲ 6.3	99.3	▲ 8.3	179.3	▲ 24.0	180.5	30.2
r 11月	91.6	▲ 5.5	94.3	▲ 13.5	142.4	▲ 20.6	133.6	15.0
p 12月	89.5	▲ 2.3	91.2	▲ 16.3	111.5	▲ 21.7	102.2	▲ 10.1

注:▲は低下を示す。「p」は速報値、「r」は修正値。年、年度、期の在庫は末在庫。

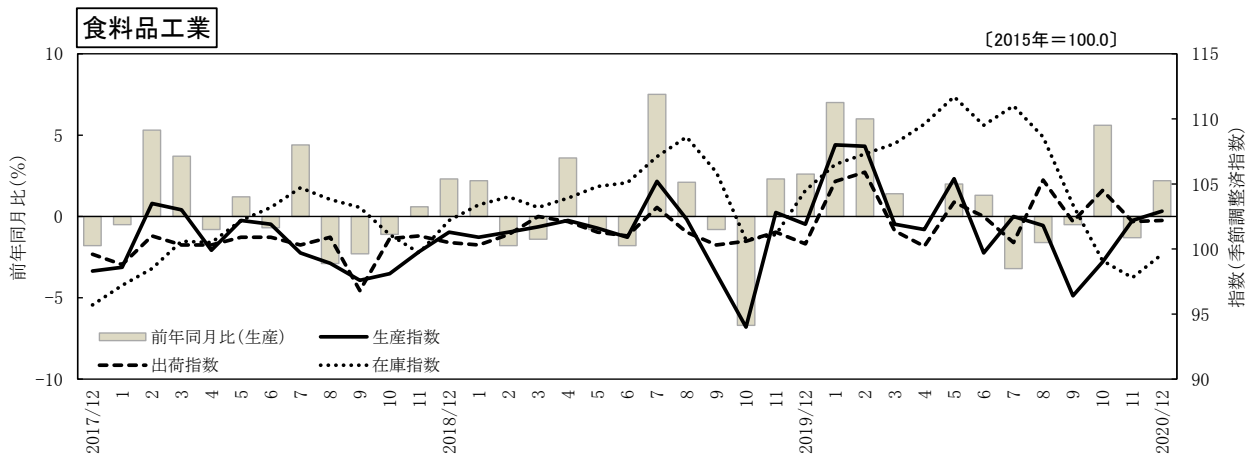
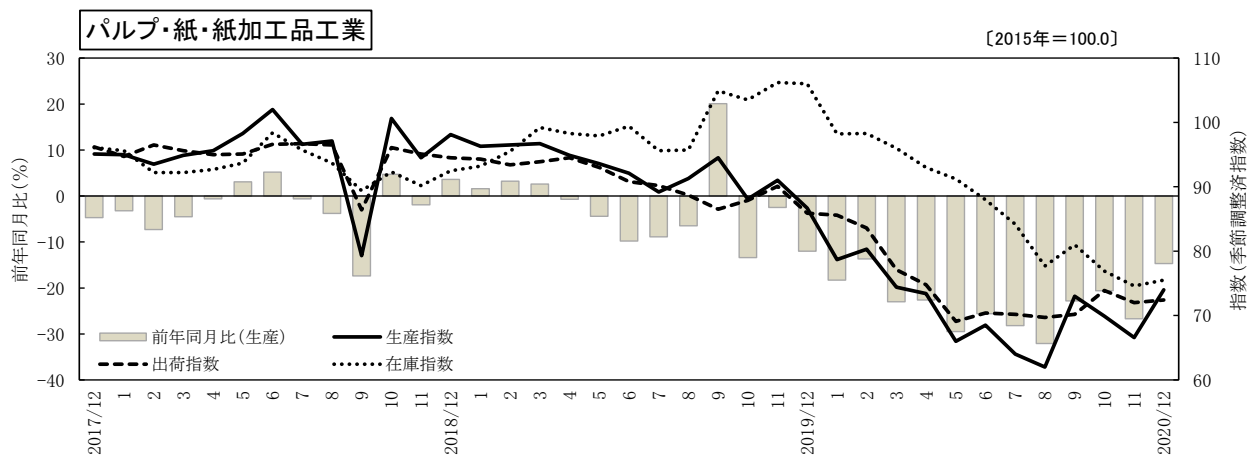
生産・出荷・在庫指数の推移



生産・出荷・在庫指数の推移



生産・出荷・在庫指数の推移



鉱工業指数 (2020年12月 速報)

《生産》

2015年=100.0

	ウェイト	【季節調整指数】		前月比 (%)	【原指数】			前年同月比 (%)		
		2020年11月	2020年12月		2019年12月	2020年11月	2020年12月			
業	鉱工業	10,000.0	84.4	86.4	2.4	93.7	86.9	90.1	▲ 3.8	
種	製造工業	9,962.8	84.4	86.4	2.4	93.8	86.9	90.2	▲ 3.8	
	鉄鋼業	794.6	51.1	90.4	76.9	90.1	48.6	88.5	▲ 1.8	
	非鉄金属工業	46.5	132.6	122.2	▲ 7.8	104.2	140.2	124.3	▲ 19.3	
	金属製品工業	760.7	79.7	68.1	▲ 14.6	66.6	83.7	66.8	0.3	
	一般機械工業	430.7	88.0	102.5	16.5	100.0	88.4	99.0	▲ 1.0	
	電気機械工業	911.6	80.7	79.9	▲ 1.0	75.7	83.7	82.4	8.9	
	輸送機械工業	678.1	91.4	82.4	▲ 9.8	98.4	96.1	84.5	▲ 14.1	
	窯業・土石製品工業	493.5	103.8	94.5	▲ 9.0	98.7	111.0	93.8	▲ 5.0	
	化学・石油石炭製品工業	764.0	75.8	70.4	▲ 7.1	85.9	80.3	78.2	▲ 9.0	
	プラスチック製品工業	154.9	78.8	81.4	3.3	80.9	78.4	76.0	▲ 6.1	
	パルプ・紙・紙加工品工業	1,310.0	66.6	74.0	11.1	89.4	66.1	76.3	▲ 14.7	
	繊維工業	93.1	56.5	57.2	1.2	74.8	56.0	57.6	▲ 23.0	
	食料品工業	2,590.5	102.2	102.9	0.7	112.0	109.5	114.5	2.2	
	印刷業	408.3	75.3	68.3	▲ 9.3	89.3	72.1	75.2	▲ 15.8	
	その他工業(家具、木材・木製品)	526.3	81.4	84.3	3.6	96.4	84.8	87.1	▲ 9.6	
	家具工業	129.0	83.9	85.1	1.4	111.8	88.1	99.0	▲ 11.4	
	木材・木製品工業	397.3	80.7	84.0	4.1	91.3	83.7	83.3	▲ 8.8	
	業	鉱業	37.2	78.3	82.6	5.5	79.6	81.7	83.3	▲ 4.6
	特	鉱工業	10,000.0	84.4	86.4	2.4	93.7	86.9	90.1	▲ 3.8
最終需要財(投資財、消費財)		3,845.0	86.6	84.4	▲ 2.5	91.0	93.7	88.1	▲ 3.2	
投資財(資本財、建設財)		1,790.6	90.1	84.4	▲ 6.3	88.0	94.5	83.2	▲ 5.5	
資本財		373.3	89.1	90.8	1.9	102.6	90.8	90.9	▲ 11.4	
建設財		1,417.3	90.4	82.5	▲ 8.7	84.1	95.5	81.2	▲ 3.4	
消費財		2,054.4	84.5	84.4	▲ 0.1	93.6	93.0	92.3	▲ 1.4	
生産財(鉱工業用、その他用)		6,155.0	82.9	87.7	5.8	95.4	82.7	91.4	▲ 4.2	
鉱工業用生産財		4,874.0	84.0	90.2	7.4	95.0	83.6	92.7	▲ 2.4	
その他用生産財		1,281.0	79.5	78.2	▲ 1.6	97.1	79.4	86.6	▲ 10.8	

鉱工業指数 (2020年12月 速報)

《出荷》

2015年=100.0

	ウェイト	【季節調整指数】		前月比 (%)	【原指数】			前年同月比 (%)		
		2020年11月	2020年12月		2019年12月	2020年11月	2020年12月			
業	鉱工業	10,000.0	83.8	85.1	1.6	96.0	86.9	91.9	▲ 4.3	
種	製造工業	9,988.1	83.8	85.2	1.7	96.0	86.9	92.0	▲ 4.2	
	鉄鋼業	1,063.7	70.6	103.2	46.2	110.4	66.8	103.5	▲ 6.3	
	非鉄金属工業	50.2	133.2	123.4	▲ 7.4	103.9	140.8	125.4	▲ 20.7	
	金属製品工業	548.2	81.5	73.3	▲ 10.1	73.2	85.9	73.9	1.0	
	一般機械工業	296.0	85.0	98.9	16.4	95.5	85.5	95.6	0.1	
	電気機械工業	641.9	78.1	77.5	▲ 0.8	71.9	81.5	80.0	11.3	
	輸送機械工業	732.9	91.2	82.3	▲ 9.8	99.0	96.0	84.5	▲ 14.6	
	窯業・土石製品工業	353.6	108.1	92.1	▲ 14.8	102.0	113.6	92.2	▲ 9.6	
	化学・石油石炭製品工業	1,681.0	64.7	61.2	▲ 5.4	80.3	70.0	71.5	▲ 11.0	
	プラスチック製品工業	115.4	74.4	84.8	14.0	81.4	74.8	81.5	0.1	
	パルプ・紙・紙加工品工業	1,117.2	72.0	72.4	0.6	89.3	73.0	76.0	▲ 14.9	
	繊維工業	56.6	59.5	68.9	15.8	72.5	56.5	65.1	▲ 10.2	
	食料品工業	2,681.5	102.1	102.2	0.1	114.6	108.4	118.2	3.1	
	印刷業	257.0	75.6	68.7	▲ 9.1	89.4	72.4	75.5	▲ 15.5	
	その他工業(家具、木材・木製品)	392.9	80.7	85.1	5.5	88.6	86.3	84.6	▲ 4.5	
	家具工業	73.8	80.1	80.3	0.2	93.9	80.8	90.6	▲ 3.5	
	木材・木製品工業	319.1	82.2	85.8	4.4	87.4	87.6	83.2	▲ 4.8	
	業	鉱業	11.9	64.1	68.1	6.2	67.9	65.6	68.4	0.7
	特	鉱工業	10,000.0	83.8	85.1	1.6	96.0	86.9	91.9	▲ 4.3
最終需要財(投資財、消費財)		3,435.3	83.8	81.6	▲ 2.6	92.0	91.7	90.1	▲ 2.1	
投資財(資本財、建設財)		1,355.9	90.5	84.6	▲ 6.5	86.1	95.1	82.5	▲ 4.2	
資本財		292.8	87.8	90.7	3.3	95.7	88.2	90.2	▲ 5.7	
建設財		1,063.1	91.5	82.4	▲ 9.9	83.5	97.0	80.4	▲ 3.7	
消費財		2,079.4	79.7	79.9	0.3	95.8	89.5	95.0	▲ 0.8	
生産財(鉱工業用、その他用)		6,564.7	83.4	87.0	4.3	98.0	84.3	92.9	▲ 5.2	
鉱工業用生産財		4,860.5	84.5	91.0	7.7	99.3	85.4	95.5	▲ 3.8	
その他用生産財		1,704.2	79.5	76.1	▲ 4.3	94.5	81.2	85.5	▲ 9.5	

鉱工業指数 (2020年12月 速報)

《在庫》

2015年=100.0

	ウェイト	【季節調整指数】		前月比 (%)	【原指数】			前年同月比 (%)				
		2020年11月	2020年12月		2019年12月	2020年11月	2020年12月					
業 種 分 類	鉱工業	10,000.0	91.6	89.5	▲	2.3	108.9	94.3	91.2	▲	16.3	
	製造工業	9,978.7	91.7	89.5	▲	2.4	109.0	94.3	91.2	▲	16.3	
	鉄鋼業	1,221.8	102.6	99.7	▲	2.8	174.0	104.1	100.6	▲	42.2	
	非鉄金属工業	0.0										
	金属製品工業	294.1	90.1	92.6		2.8	101.4	84.5	70.7	▲	30.3	
	一般機械工業	0.0										
	電気機械工業	278.3	124.7	116.8	▲	6.3	132.4	138.9	122.2	▲	7.7	
	輸送機械工業	0.0										
	窯業・土石製品工業	817.6	84.7	91.7		8.3	74.8	83.4	88.9		18.9	
	化学・石油石炭製品工業	1,380.7	67.3	53.7	▲	20.2	67.5	71.8	61.2	▲	9.3	
	プラスチック製品工業	176.0	86.3	83.1	▲	3.7	79.0	82.9	75.9	▲	3.9	
	パルプ・紙・紙加工品工業	2,110.3	74.6	75.5		1.2	101.7	72.4	72.4	▲	28.8	
	繊維工業	137.4	126.2	114.0	▲	9.7	122.6	119.9	117.0	▲	4.6	
	食料品工業	2,507.5	97.8	99.6		1.8	111.8	110.2	106.6	▲	4.7	
	印刷業	0.0										
	その他工業(家具、木材・木製品)	1,055.0	122.5	120.7	▲	1.5	121.7	116.7	119.4	▲	1.9	
	家具工業	201.3	119.4	114.6	▲	4.0	185.9	120.0	122.7	▲	34.0	
木材・木製品工業	853.7	123.2	122.6	▲	0.5	106.5	115.9	118.6		11.4		
鉱業	21.3	59.9	67.7		13.0	50.5	76.1	77.2		52.9		
特 殊 分 類	鉱工業	10,000.0	91.6	89.5	▲	2.3	108.9	94.3	91.2	▲	16.3	
	最終需要財(投資財、消費財)	5,009.9	96.4	94.1	▲	2.4	103.4	101.7	99.4	▲	3.9	
	投資財(資本財、建設財)	1,956.6	103.7	104.8		1.1	99.0	99.6	103.0		4.0	
	資本財	183.8	139.1	126.4	▲	9.1	197.0	135.1	131.1	▲	33.5	
	建設財	1,772.8	99.3	102.8		3.5	88.9	96.0	100.1		12.6	
	消費財	3,053.3	91.9	87.9	▲	4.4	106.2	103.1	97.0	▲	8.7	
	生産財(鉱工業用、その他用)	4,990.1	86.7	84.4	▲	2.7	114.4	86.9	83.0	▲	27.4	
	鉱工業用生産財	3,705.7	90.7	88.3	▲	2.6	122.9	89.7	85.8	▲	30.2	
	その他用生産財	1,284.4	76.9	73.3	▲	4.7	90.0	78.7	75.0	▲	16.7	

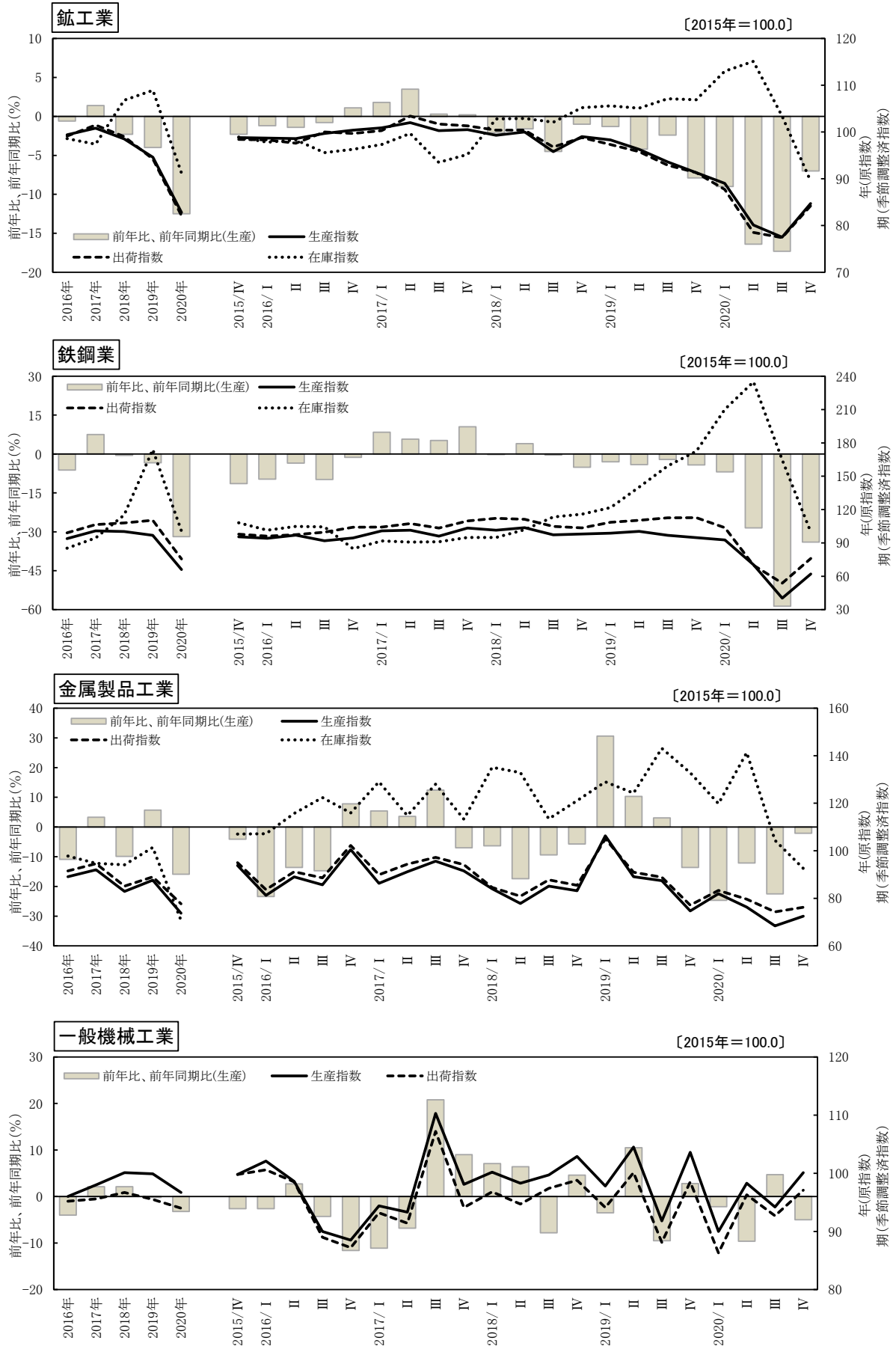
鉱工業指数 (2020年12月 速報)

《在庫率》

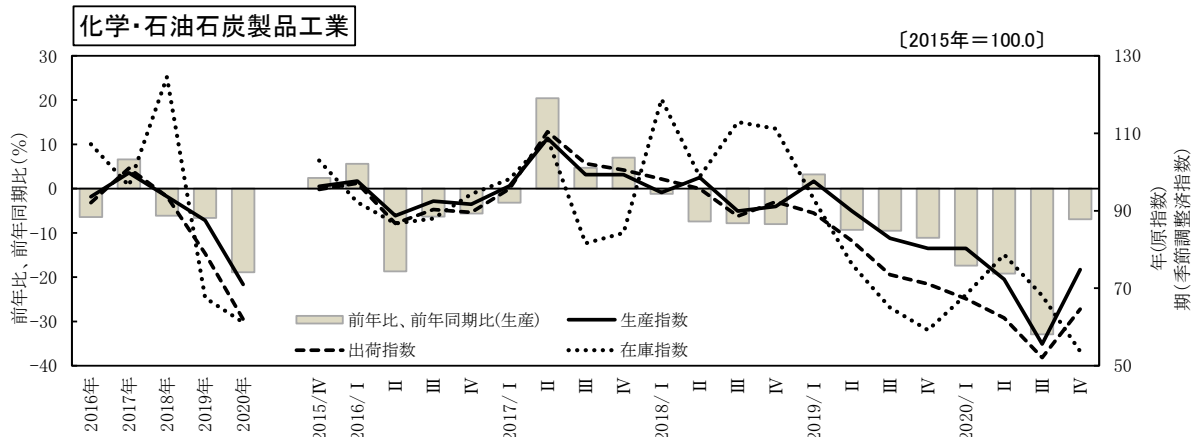
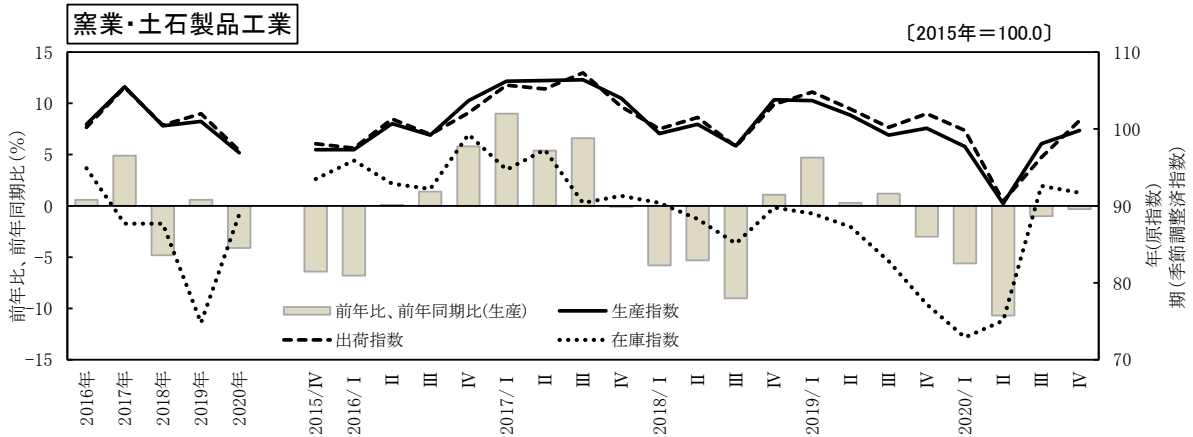
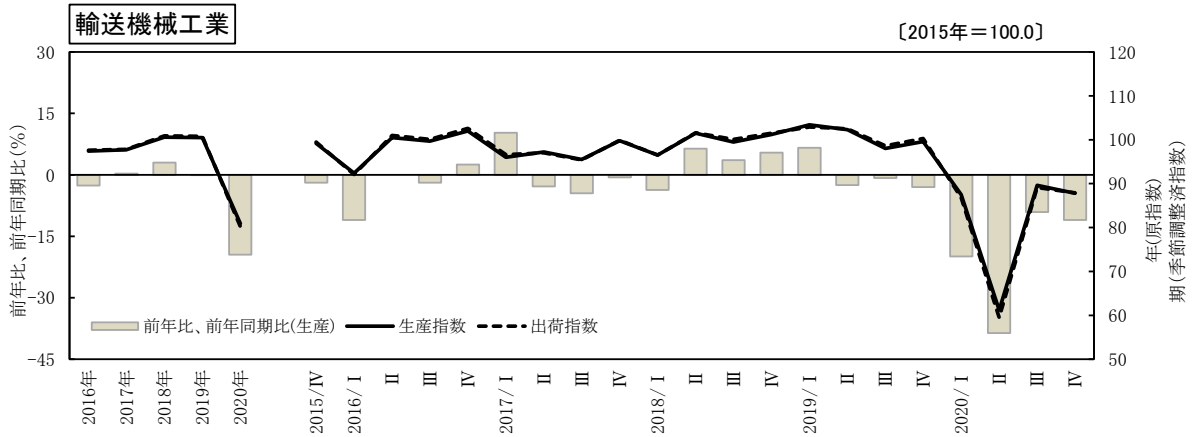
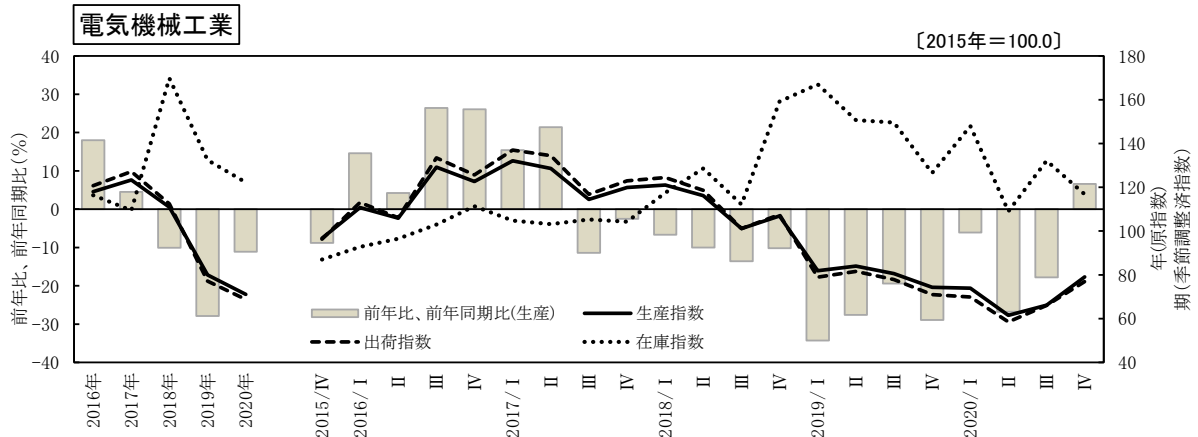
2015年=100.0

	ウェイト	【季節調整指数】		前月比 (%)	【原指数】			前年同月比 (%)			
		2020年11月	2020年12月		2019年12月	2020年11月	2020年12月				
業 種 分 類	鉱工業	10,000.0	142.4	111.5	▲	21.7	113.7	133.6	102.2	▲	10.1
	製造工業	9,978.7	142.8	111.6	▲	21.8	113.9	133.8	102.2	▲	10.3
	鉄鋼業	1,221.8	339.4	106.0	▲	68.8	179.1	351.4	116.1	▲	35.2
	非鉄金属工業	0.0									
	金属製品工業	294.1	96.6	86.8	▲	10.1	96.3	85.8	61.4	▲	36.2
	一般機械工業	0.0									
	電気機械工業	278.3	109.9	94.1	▲	14.4	126.5	108.7	99.0	▲	21.7
	輸送機械工業	0.0									
	窯業・土石製品工業	817.6	84.4	96.5		14.3	77.9	69.1	88.4		13.5
	化学・石油石炭製品工業	1,380.7	97.3	119.6		22.9	58.1	87.6	91.8		58.0
	プラスチック製品工業	176.0	107.8	83.2	▲	22.8	83.8	92.9	76.1	▲	9.2
	パルプ・紙・紙加工品工業	2,110.3	114.6	108.0	▲	5.8	113.3	107.2	99.1	▲	12.5
	繊維工業	137.4	182.7	139.6	▲	23.6	168.2	184.5	150.7	▲	10.4
	食料品工業	2,507.5	114.0	106.9	▲	6.2	97.9	98.4	90.4	▲	7.7
	印刷業	0.0									
	その他工業(家具、木材・木製品)	1,055.0	157.9	154.2	▲	2.3	177.6	149.6	155.2	▲	12.6
	家具工業	201.3	122.9	94.7	▲	22.9	378.6	149.9	95.9	▲	74.7
木材・木製品工業	853.7	174.1	168.4	▲	3.3	130.2	149.6	169.2		30.0	
鉱業	21.3	64.8	63.5	▲	2.0	52.5	71.7	71.0		35.2	
特 殊 分 類	鉱工業	10,000.0	142.4	111.5	▲	21.7	113.7	133.6	102.2	▲	10.1
	最終需要財(投資財、消費財)	5,009.9	111.0	112.2		1.1	109.4	103.0	100.4	▲	8.2
	投資財(資本財、建設財)	1,956.6	123.0	121.2	▲	1.5	133.3	111.2	119.7	▲	10.2
	資本財	183.8	170.6	92.7	▲	45.7	430.2	188.9	101.7	▲	76.4
	建設財	1,772.8	120.8	122.4		1.3	102.5	103.1	121.6		18.6
	消費財	3,053.3	110.4	104.8	▲	5.1	94.0	97.8	88.0	▲	6.4
	生産財(鉱工業用、その他用)	4,990.1	174.7	112.8	▲	35.4	118.1	164.4	103.9	▲	12.0
	鉱工業用生産財	3,705.7	195.7	113.0	▲	42.3	127.9	183.8	105.5	▲	17.5
	その他用生産財	1,284.4	119.1	115.9	▲	2.7	89.9	108.2	99.6		10.8

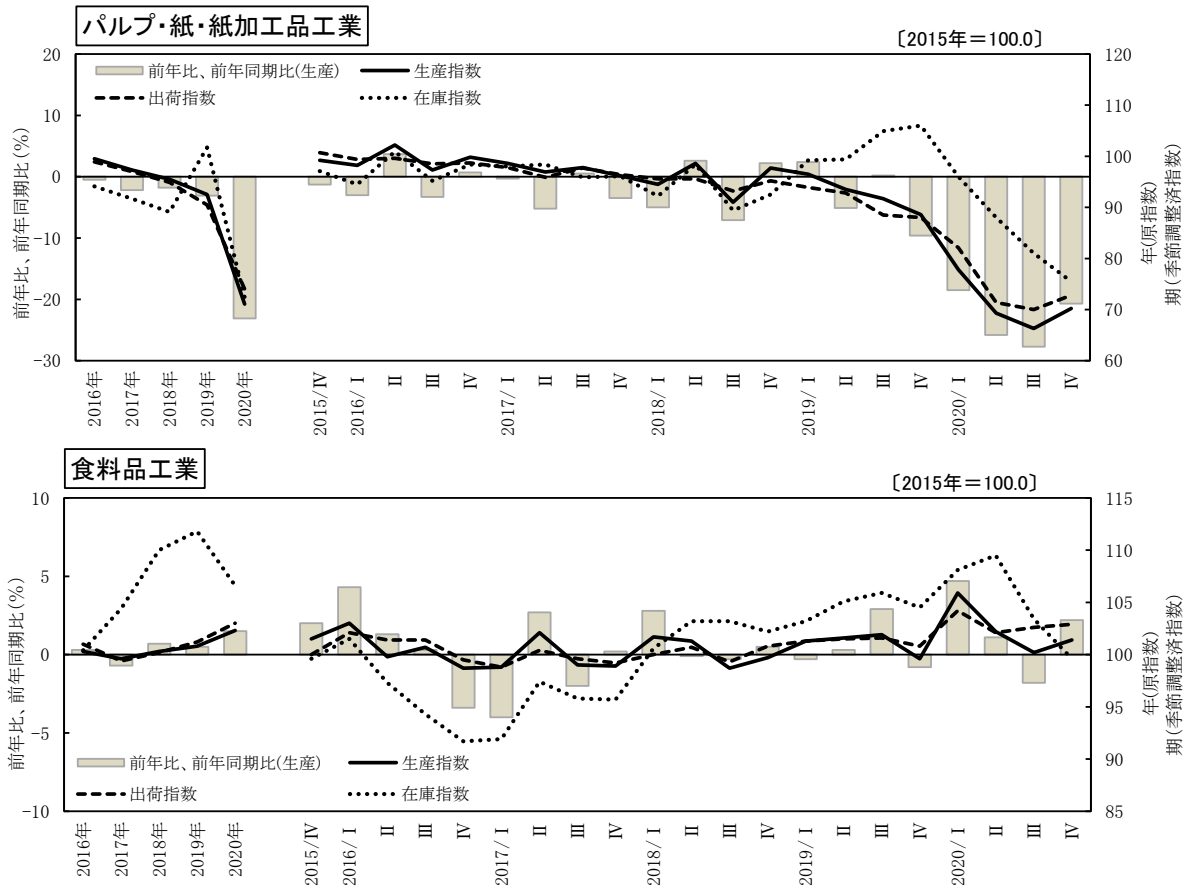
生産・出荷・在庫指数の推移(年、期)



生産・出荷・在庫指数の推移(年、期)



生産・出荷・在庫指数の推移(年、期)



鋁工業指数 (2020年Ⅳ期 速報)

《生産》

2015年=100.0

	ウェイト	【季節調整指数】		前期比 (%)	【原指数】			前年同期比 (%)	
		2020年Ⅲ期	2020年Ⅳ期		2019年Ⅳ期	2020年Ⅲ期	2020年Ⅳ期		
業種分類	鋁工業	10,000.0	77.5	84.7	9.3	96.0	78.5	89.3	▲ 7.0
	製造工業	9,962.8	77.6	84.8	9.3	96.1	78.5	89.3	▲ 7.1
	鉄鋼業	794.6	40.3	62.0	53.8	92.1	40.0	60.8	▲ 34.0
	非鉄金属工業	46.5	120.2	129.3	7.6	114.7	121.9	135.5	▲ 18.1
	金属製品工業	760.7	68.4	72.5	6.0	79.2	76.6	77.5	▲ 2.1
	一般機械工業	430.7	94.2	100.1	6.3	101.4	96.3	96.3	▲ 5.0
	電気機械工業	911.6	66.1	79.1	19.7	77.4	66.7	82.5	▲ 6.6
	輸送機械工業	678.1	89.6	87.8	▲ 2.0	105.2	90.2	93.6	▲ 11.0
	窯業・土石製品工業	493.5	98.1	99.8	1.7	108.7	116.0	108.4	▲ 0.3
	化学・石油石炭製品工業	764.0	55.6	74.8	34.5	85.4	54.7	79.5	▲ 6.9
	プラスチック製品工業	154.9	77.0	82.3	6.9	87.1	87.9	80.6	▲ 7.5
	パルプ・紙・紙加工品工業	1,310.0	66.3	70.2	5.9	91.4	65.2	72.5	▲ 20.7
	繊維工業	93.1	58.1	57.8	▲ 0.5	79.0	55.1	59.0	▲ 25.3
	食料品工業	2,590.5	100.2	101.4	1.2	110.7	98.3	113.1	▲ 2.2
	印刷業	408.3	66.4	71.7	8.0	83.9	64.2	73.0	▲ 13.0
	その他工業(家具、木材・木製品)	526.3	75.1	83.9	11.7	99.6	73.5	87.8	▲ 11.8
	家具工業	129.0	68.1	84.7	24.4	109.4	61.6	93.0	▲ 15.0
	木材・木製品工業	397.3	77.5	83.7	8.0	96.4	77.3	86.1	▲ 10.7
	鋁業	37.2	75.4	81.2	7.7	79.8	84.6	82.2	▲ 3.0
特殊分類	鋁工業	10,000.0	77.5	84.7	9.3	96.0	78.5	89.3	▲ 7.0
	最終需要財(投資財、消費財)	3,845.0	81.8	86.0	5.1	97.1	85.4	94.8	▲ 2.4
	投資財(資本財、建設財)	1,790.6	83.2	88.6	6.5	96.9	91.3	93.4	▲ 3.6
	資本財	373.3	85.4	97.0	13.6	105.6	88.5	97.7	▲ 7.5
	建設財	1,417.3	82.6	86.4	4.6	94.6	92.0	92.3	▲ 2.4
	消費財	2,054.4	80.5	83.7	4.0	97.2	80.3	95.9	▲ 1.3
	生産財(鋁工業用、その他用)	6,155.0	74.7	84.0	12.4	95.4	74.2	85.9	▲ 10.0
	鋁工業用生産財	4,874.0	76.0	85.1	12.0	95.8	75.1	86.7	▲ 9.5
	その他用生産財	1,281.0	69.8	79.4	13.8	93.8	70.8	82.7	▲ 11.8

鋁工業指数 (2020年Ⅳ期 速報)

《出荷》

2015年=100.0

	ウェイト	【季節調整指数】		前期比 (%)	【原指数】			前年同期比 (%)	
		2020年Ⅲ期	2020年Ⅳ期		2019年Ⅳ期	2020年Ⅲ期	2020年Ⅳ期		
業種分類	鋁工業	10,000.0	77.4	84.2	8.8	96.0	78.0	88.6	▲ 7.7
	製造工業	9,988.1	77.4	84.2	8.8	96.0	78.0	88.7	▲ 7.6
	鉄鋼業	1,063.7	53.8	76.0	41.3	111.0	53.3	75.4	▲ 32.1
	非鉄金属工業	50.2	120.0	130.2	8.5	114.4	121.6	136.3	▲ 19.1
	金属製品工業	548.2	74.3	76.2	2.6	82.4	83.7	81.8	▲ 0.7
	一般機械工業	296.0	92.7	97.1	4.7	96.1	94.8	93.2	▲ 3.0
	電気機械工業	641.9	66.0	76.9	16.5	74.3	66.5	80.3	▲ 8.1
	輸送機械工業	732.9	89.1	87.9	▲ 1.3	105.9	89.9	93.7	▲ 11.5
	窯業・土石製品工業	353.6	96.3	101.1	5.0	110.4	115.4	109.7	▲ 0.6
	化学・石油石炭製品工業	1,681.0	52.1	64.6	24.0	76.4	51.4	69.2	▲ 9.4
	プラスチック製品工業	115.4	78.2	82.5	5.5	89.3	90.2	83.6	▲ 6.4
	パルプ・紙・紙加工品工業	1,117.2	70.0	72.8	4.0	91.5	71.0	75.8	▲ 17.2
	繊維工業	56.6	69.7	63.3	▲ 9.2	75.3	69.1	60.7	▲ 19.4
	食料品工業	2,681.5	102.6	102.9	0.3	109.3	99.3	111.8	▲ 2.3
	印刷業	257.0	66.5	72.0	8.3	84.1	64.3	73.3	▲ 12.8
	その他工業(家具、木材・木製品)	392.9	75.3	83.7	11.2	94.8	75.5	87.5	▲ 7.7
	家具工業	73.8	59.5	81.2	36.5	90.0	58.5	85.6	▲ 4.9
	木材・木製品工業	319.1	78.4	85.5	9.1	95.9	79.5	88.0	▲ 8.2
	鋁業	11.9	64.6	65.8	1.9	71.2	67.4	67.8	▲ 4.8
特殊分類	鋁工業	10,000.0	77.4	84.2	8.8	96.0	78.0	88.6	▲ 7.7
	最終需要財(投資財、消費財)	3,435.3	80.6	84.4	4.7	93.5	82.3	92.4	▲ 1.2
	投資財(資本財、建設財)	1,355.9	83.2	88.9	6.9	94.9	92.4	93.5	▲ 1.5
	資本財	292.8	84.1	94.8	12.7	96.6	87.8	94.6	▲ 2.1
	建設財	1,063.1	83.3	87.1	4.6	94.4	93.6	93.2	▲ 1.3
	消費財	2,079.4	79.1	81.5	3.0	92.5	75.8	91.6	▲ 1.0
	生産財(鋁工業用、その他用)	6,564.7	75.7	83.9	10.8	97.2	75.7	86.7	▲ 10.8
	鋁工業用生産財	4,860.5	76.6	85.6	11.7	99.7	75.7	88.1	▲ 11.6
	その他用生産財	1,704.2	73.1	79.0	8.1	90.5	75.7	82.6	▲ 8.7

鋁工業指数 (2020年Ⅳ期 速報)

《期末在庫》

2015年=100.0

	ウェイト	【季節調整指数】		前期比 (%)	【原指数】			前年同期比 (%)			
		2020年Ⅲ期	2020年Ⅳ期		2019年Ⅳ期	2020年Ⅲ期	2020年Ⅳ期				
業種分類	鋁工業	10,000.0	103.4	89.5	▲	13.4	108.9	102.6	91.2	▲	16.3
	製造工業	9,978.7	103.6	89.5	▲	13.6	109.0	102.7	91.2	▲	16.3
	鉄鋼業	1,221.8	164.6	99.7	▲	39.4	174.0	169.6	100.6	▲	42.2
	非鉄金属工業	0.0									
	金属製品工業	294.1	104.4	92.6	▲	11.3	101.4	96.2	70.7	▲	30.3
	一般機械工業	0.0									
	電気機械工業	278.3	132.1	116.8	▲	11.6	132.4	123.8	122.2	▲	7.7
	輸送機械工業	0.0									
	窯業・土石製品工業	817.6	92.6	91.7	▲	1.0	74.8	90.1	88.9		18.9
	化学・石油石炭製品工業	1,380.7	68.1	53.7	▲	21.1	67.5	65.5	61.2	▲	9.3
	プラスチック製品工業	176.0	85.1	83.1	▲	2.4	79.0	91.6	75.9	▲	3.9
	パルプ・紙・紙加工品工業	2,110.3	81.0	75.5	▲	6.8	101.7	79.7	72.4	▲	28.8
	繊維工業	137.4	125.6	114.0	▲	9.2	122.6	109.0	117.0	▲	4.6
	食料品工業	2,507.5	103.4	99.6	▲	3.7	111.8	105.3	106.6	▲	4.7
	印刷業	0.0									
	その他工業(家具、木材・木製品)	1,055.0	128.0	120.7	▲	5.7	121.7	120.8	119.4	▲	1.9
	家具工業	201.3	141.2	114.6	▲	18.8	185.9	119.2	122.7	▲	34.0
	木材・木製品工業	853.7	123.9	122.6	▲	1.0	106.5	121.1	118.6		11.4
	鋁業	21.3	63.7	67.7	▲	6.3	50.5	67.6	77.2		52.9
特殊分類	鋁工業	10,000.0	103.4	89.5	▲	13.4	108.9	102.6	91.2	▲	16.3
	最終需要財(投資財、消費財)	5,009.9	101.8	94.1	▲	7.6	103.4	100.6	99.4	▲	3.9
	投資財(資本財、建設財)	1,956.6	108.4	104.8	▲	3.3	99.0	104.4	103.0		4.0
	資本財	183.8	143.3	126.4	▲	11.8	197.0	121.3	131.1	▲	33.5
	建設財	1,772.8	104.8	102.8	▲	1.9	88.9	102.7	100.1		12.6
	消費財	3,053.3	97.4	87.9	▲	9.8	106.2	98.1	97.0	▲	8.7
	生産財(鋁工業用、その他用)	4,990.1	105.1	84.4	▲	19.7	114.4	104.7	83.0	▲	27.4
	鋁工業用生産財	3,705.7	114.6	88.3	▲	22.9	122.9	113.6	85.8	▲	30.2
	その他用生産財	1,284.4	78.9	73.3	▲	7.1	90.0	78.8	75.0	▲	16.7

鋁工業指数 (2020年Ⅳ期 速報)

《在庫率》

2015年=100.0

	ウェイト	【季節調整指数】		前期比 (%)	【原指数】			前年同期比 (%)			
		2020年Ⅲ期	2020年Ⅳ期		2019年Ⅳ期	2020年Ⅲ期	2020年Ⅳ期				
業種分類	鋁工業	10,000.0	235.7	144.4	▲	38.7	122.8	230.3	138.8		13.0
	製造工業	9,978.7	236.0	144.6	▲	38.7	123.0	230.7	138.9		12.9
	鉄鋼業	1,221.8	870.6	388.0	▲	55.4	174.0	874.8	407.3		134.1
	非鉄金属工業	0.0									
	金属製品工業	294.1	113.1	92.8	▲	17.9	122.4	98.3	74.6	▲	39.1
	一般機械工業	0.0									
	電気機械工業	278.3	122.1	104.7	▲	14.3	126.9	117.0	103.3	▲	18.6
	輸送機械工業	0.0									
	窯業・土石製品工業	817.6	104.5	92.2	▲	11.8	68.9	81.7	76.3		10.7
	化学・石油石炭製品工業	1,380.7	237.0	98.0	▲	58.6	134.5	244.0	91.7	▲	31.8
	プラスチック製品工業	176.0	97.5	91.3	▲	6.4	76.4	78.8	76.5		0.1
	パルプ・紙・紙加工品工業	2,110.3	124.2	110.6	▲	11.0	114.7	125.1	104.7	▲	8.7
	繊維工業	137.4	158.0	162.3		2.7	152.4	151.0	163.5		7.3
	食料品工業	2,507.5	112.6	108.2	▲	3.9	100.5	116.2	95.0	▲	5.5
	印刷業	0.0									
	その他工業(家具、木材・木製品)	1,055.0	173.1	148.7	▲	14.1	163.7	168.9	145.7	▲	11.0
	家具工業	201.3	174.8	96.7	▲	44.7	373.0	167.1	112.2	▲	69.9
	木材・木製品工業	853.7	170.1	166.3	▲	2.2	114.3	169.4	153.7		34.5
	鋁業	21.3	71.3	64.7	▲	9.3	51.4	60.3	70.3		36.8
特殊分類	鋁工業	10,000.0	235.7	144.4	▲	38.7	122.8	230.3	138.8		13.0
	最終需要財(投資財、消費財)	5,009.9	145.8	110.5	▲	24.2	106.5	144.2	101.0	▲	5.2
	投資財(資本財、建設財)	1,956.6	139.6	118.9	▲	14.8	120.3	123.0	109.9	▲	8.6
	資本財	183.8	206.2	122.7	▲	40.5	412.8	173.9	132.9	▲	67.8
	建設財	1,772.8	132.7	120.5	▲	9.2	90.0	117.7	107.5		19.4
	消費財	3,053.3	148.4	106.4	▲	28.3	97.7	157.8	95.3	▲	2.5
	生産財(鋁工業用、その他用)	4,990.1	321.9	180.7	▲	43.9	139.3	316.8	176.6		26.8
	鋁工業用生産財	3,705.7	368.3	198.5	▲	46.1	153.2	368.9	201.5		31.5
	その他用生産財	1,284.4	174.2	114.6	▲	34.2	99.0	166.7	104.8		5.9

		《 生産 》				《 出荷 》			
		ウェイト	【 原 指 数 】		前年比 (%)	ウェイト	【 原 指 数 】		前年比 (%)
			2019年	2020年			2019年	2020年	
業 種 分 類	鋳工業	10,000.0	94.6	82.8	▲ 12.5	10,000.0	94.2	82.1	▲ 12.8
	製造工業	9,962.8	94.6	82.9	▲ 12.4	9,988.1	94.2	82.1	▲ 12.8
	鉄鋼業	794.6	96.9	66.0	▲ 31.9	1,063.7	110.3	75.6	▲ 31.5
	非鉄金属工業	46.5	112.6	109.3	▲ 2.9	50.2	112.7	109.4	▲ 2.9
	金属製品工業	760.7	87.6	73.7	▲ 15.9	548.2	89.0	77.7	▲ 12.7
	一般機械工業	430.7	99.9	96.7	▲ 3.2	296.0	95.5	94.0	▲ 1.6
	電気機械工業	911.6	80.0	71.1	▲ 11.1	641.9	77.1	68.8	▲ 10.8
	輸送機械工業	678.1	100.5	80.9	▲ 19.5	732.9	100.8	80.2	▲ 20.4
	窯業・土石製品工業	493.5	101.0	96.9	▲ 4.1	353.6	102.0	97.2	▲ 4.7
	化学・石油石炭製品工業	764.0	87.5	71.0	▲ 18.9	1,681.0	79.0	62.0	▲ 21.5
	プラスチック製品工業	154.9	93.2	81.5	▲ 12.6	115.4	91.9	81.4	▲ 11.4
	パルプ・紙・紙加工品工業	1,310.0	92.5	71.1	▲ 23.1	1,117.2	90.5	74.0	▲ 18.2
	繊維工業	93.1	79.4	63.6	▲ 19.9	56.6	81.8	69.6	▲ 14.9
	食料品工業	2,590.5	100.8	102.3	▲ 1.5	2,681.5	101.2	103.0	▲ 1.8
	印刷業	408.3	92.5	70.9	▲ 23.4	257.0	92.6	71.1	▲ 23.2
	その他工業(家具、木材・木製品)	526.3	97.1	81.4	▲ 16.2	392.9	94.1	80.5	▲ 14.5
	家具工業	129.0	102.9	80.6	▲ 21.7	73.8	92.0	77.7	▲ 15.5
	木材・木製品工業	397.3	95.2	81.7	▲ 14.2	319.1	94.6	81.1	▲ 14.3
鋳業	37.2	80.1	78.6	▲ 1.9	11.9	72.3	65.5	▲ 9.4	
特 殊 分 類	鋳工業	10,000.0	94.6	82.8	▲ 12.5	10,000.0	94.2	82.1	▲ 12.8
	最終需要財(投資財、消費財)	3,845.0	91.5	85.0	▲ 7.1	3,435.3	89.1	83.2	▲ 6.6
	投資財(資本財、建設財)	1,790.6	96.7	86.3	▲ 10.8	1,355.9	95.6	86.5	▲ 9.5
	資本財	373.3	104.9	95.5	▲ 9.0	292.8	99.6	94.2	▲ 5.4
	建設財	1,417.3	94.5	83.9	▲ 11.2	1,063.1	94.5	84.3	▲ 10.8
	消費財	2,054.4	87.0	84.0	▲ 3.4	2,079.4	84.9	81.0	▲ 4.6
	生産財(鋳工業用、その他用)	6,155.0	96.5	81.4	▲ 15.6	6,564.7	96.8	81.5	▲ 15.8
	鋳工業用生産財	4,874.0	97.0	82.4	▲ 15.1	4,860.5	98.9	82.7	▲ 16.4
	その他用生産財	1,281.0	94.6	77.8	▲ 17.8	1,704.2	90.9	78.2	▲ 14.0

		《 未在庫 》				《 在庫率 》			
		ウェイト	【 原 指 数 】		前年比 (%)	ウェイト	【 原 指 数 】		前年比 (%)
			2019年	2020年			2019年	2020年	
業 種 分 類	鋳工業	10,000.0	108.9	91.2	▲ 16.3	10,000.0	117.0	162.5	38.9
	製造工業	9,978.7	109.0	91.2	▲ 16.3	9,978.7	117.1	162.7	38.9
	鉄鋼業	1,221.8	174.0	100.6	▲ 42.2	1,221.8	143.2	442.6	209.1
	非鉄金属工業	0.0				0.0			
	金属製品工業	294.1	101.4	70.7	▲ 30.3	294.1	127.0	119.9	▲ 5.6
	一般機械工業	0.0				0.0			
	電気機械工業	278.3	132.4	122.2	▲ 7.7	278.3	123.9	122.4	▲ 1.2
	輸送機械工業	0.0				0.0			
	窯業・土石製品工業	817.6	74.8	88.9	▲ 18.9	817.6	91.1	93.5	2.6
	化学・石油石炭製品工業	1,380.7	67.5	61.2	▲ 9.3	1,380.7	113.0	135.8	20.2
	プラスチック製品工業	176.0	79.0	75.9	▲ 3.9	176.0	85.4	93.9	10.0
	パルプ・紙・紙加工品工業	2,110.3	101.7	72.4	▲ 28.8	2,110.3	109.9	122.7	11.6
	繊維工業	137.4	122.6	117.0	▲ 4.6	137.4	145.3	154.2	6.1
	食料品工業	2,507.5	111.8	106.6	▲ 4.7	2,507.5	113.6	114.9	1.1
	印刷業	0.0				0.0			
	その他工業(家具、木材・木製品)	1,055.0	121.7	119.4	▲ 1.9	1,055.0	132.4	156.5	18.2
	家具工業	201.3	185.9	122.7	▲ 34.0	201.3	181.3	127.7	▲ 29.6
	木材・木製品工業	853.7	106.5	118.6	▲ 11.4	853.7	120.8	163.3	35.2
鋳業	21.3	50.5	77.2	52.9	21.3	46.6	59.0	26.6	
特 殊 分 類	鋳工業	10,000.0	108.9	91.2	▲ 16.3	10,000.0	117.0	162.5	38.9
	最終需要財(投資財、消費財)	5,009.9	103.4	99.4	▲ 3.9	5,009.9	112.6	124.3	10.4
	投資財(資本財、建設財)	1,956.6	99.0	103.0	4.0	1,956.6	111.7	123.5	10.6
	資本財	183.8	197.0	131.1	▲ 33.5	183.8	205.5	135.6	▲ 34.0
	建設財	1,772.8	88.9	100.1	12.6	1,772.8	102.0	122.2	19.8
	消費財	3,053.3	106.2	97.0	▲ 8.7	3,053.3	113.1	124.8	10.3
	生産財(鋳工業用、その他用)	4,990.1	114.4	83.0	▲ 27.4	4,990.1	121.4	200.9	65.5
	鋳工業用生産財	3,705.7	122.9	85.8	▲ 30.2	3,705.7	128.0	225.2	75.9
	その他用生産財	1,284.4	90.0	75.0	▲ 16.7	1,284.4	102.2	131.0	28.2