

北海道鉱工業生産動向〔2021年1月:速報〕

2021年3月15日
経済産業省北海道経済産業局

持ち直しの動きがみられる

2021年1月の鉱工業生産は、前月比+2.1%と5か月連続の上昇、前年同月比は▲4.3%と16か月連続の低下であった。

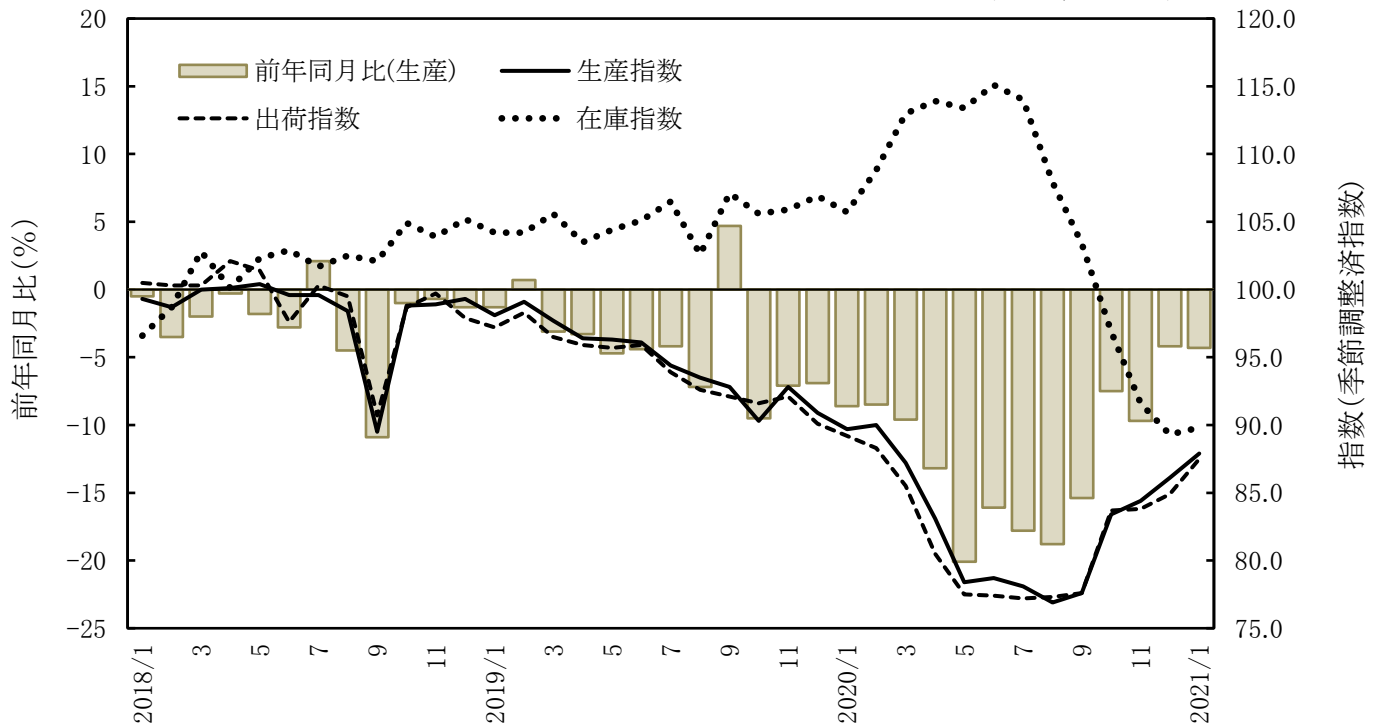
業種別にみると、輸送機械工業など9業種が前月比上昇、パルプ・紙・紙加工品工業など6業種が前月比低下となった。

		季節調整済指数		原指数	
			前月比(%)		前年同月比(%)
1月 速報	生産	87.9	+2.1	79.3	▲4.3
	出荷	87.5	+3.1	81.6	▲4.6
	在庫	89.8	+0.6	91.1	▲15.0
12月 確報	生産	86.1	+2.0	89.8	▲4.2
	出荷	84.9	+1.3	91.7	▲4.5
	在庫	89.3	▲2.5	91.0	▲16.4

2015年=100.0 ▲は低下を示す

鉱工業生産・出荷・在庫指数の推移

[2015年=100.0]



照会先

経済産業省 北海道経済産業局 総務企画部 企画調査課 統計解析係

TEL 011-709-2311 (内線) 2530

E-mail hokkaido-kikakuchosa@meti.go.jp

FAX 011-709-1779

URL https://www.hkd.meti.go.jp/

・生産 前月比+2.1% 5か月連続上昇（前年同月比▲4.3% 16か月連続低下）

	業種	前月比 (%)	前年同月比 (%)	主な品目
上昇 9業種	輸送機械工業	+ 40.0	+ 27.1	自動車部品
	鉄鋼業	+ 4.2	+ 2.6	鋼半製品
	食料品工業	+ 1.1	▲ 6.3	冷凍食品
低下 6業種	パルプ・紙・紙加工品工業	▲ 2.7	▲ 8.5	新聞巻取紙

・出荷 前月比+3.1% 6か月連続上昇（前年同月比▲4.6% 16か月連続低下）

	業種	前月比 (%)	前年同月比 (%)	主な品目
上昇 10業種	輸送機械工業	+ 42.0	+ 29.8	自動車部品
低下 5業種	化学・石油石炭製品工業	▲ 8.8	▲ 16.7	化学・石油石炭製品

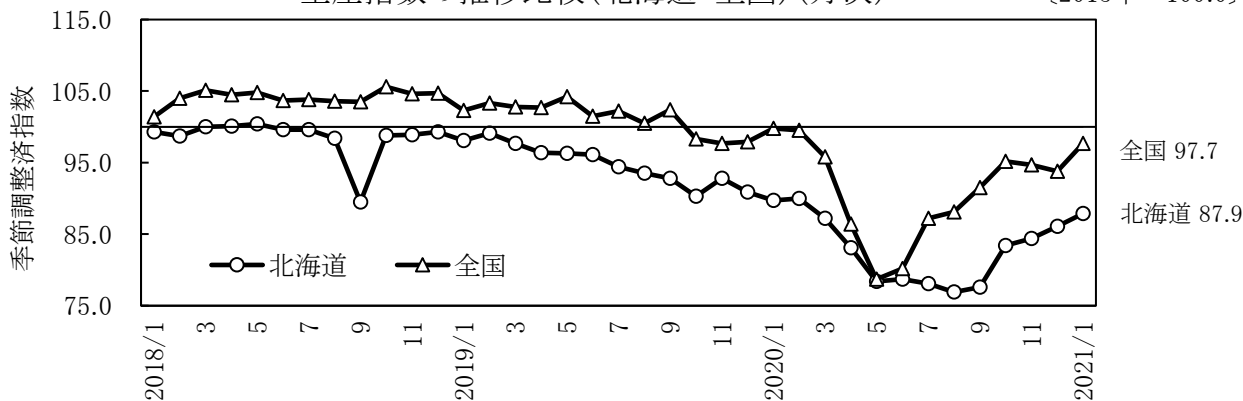
・在庫 前月比+0.6% 7か月ぶり上昇（前年同月比▲15.0% 5か月連続低下）

	業種	前月比 (%)	前年同月比 (%)	主な品目
上昇 4業種	化学・石油石炭製品工業	+ 14.9	+ 12.9	化学・石油石炭製品
低下 6業種	窯業・土石製品工業	▲ 7.0	+ 7.1	コンクリート製品

【参考】

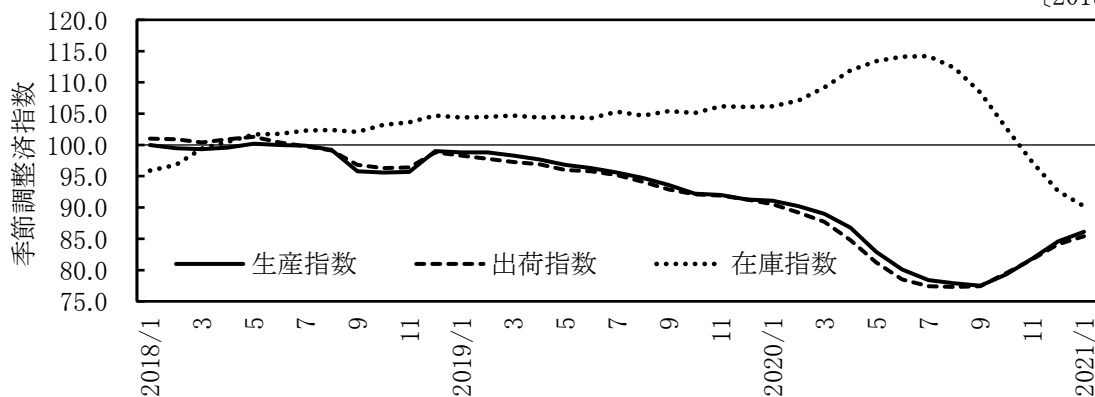
生産指数の推移比較（北海道・全国）（月次）

[2015年=100.0]



北海道鉱工業指数の推移（3ヶ月後方移動平均）

[2015年=100.0]



鉱工業指数の推移

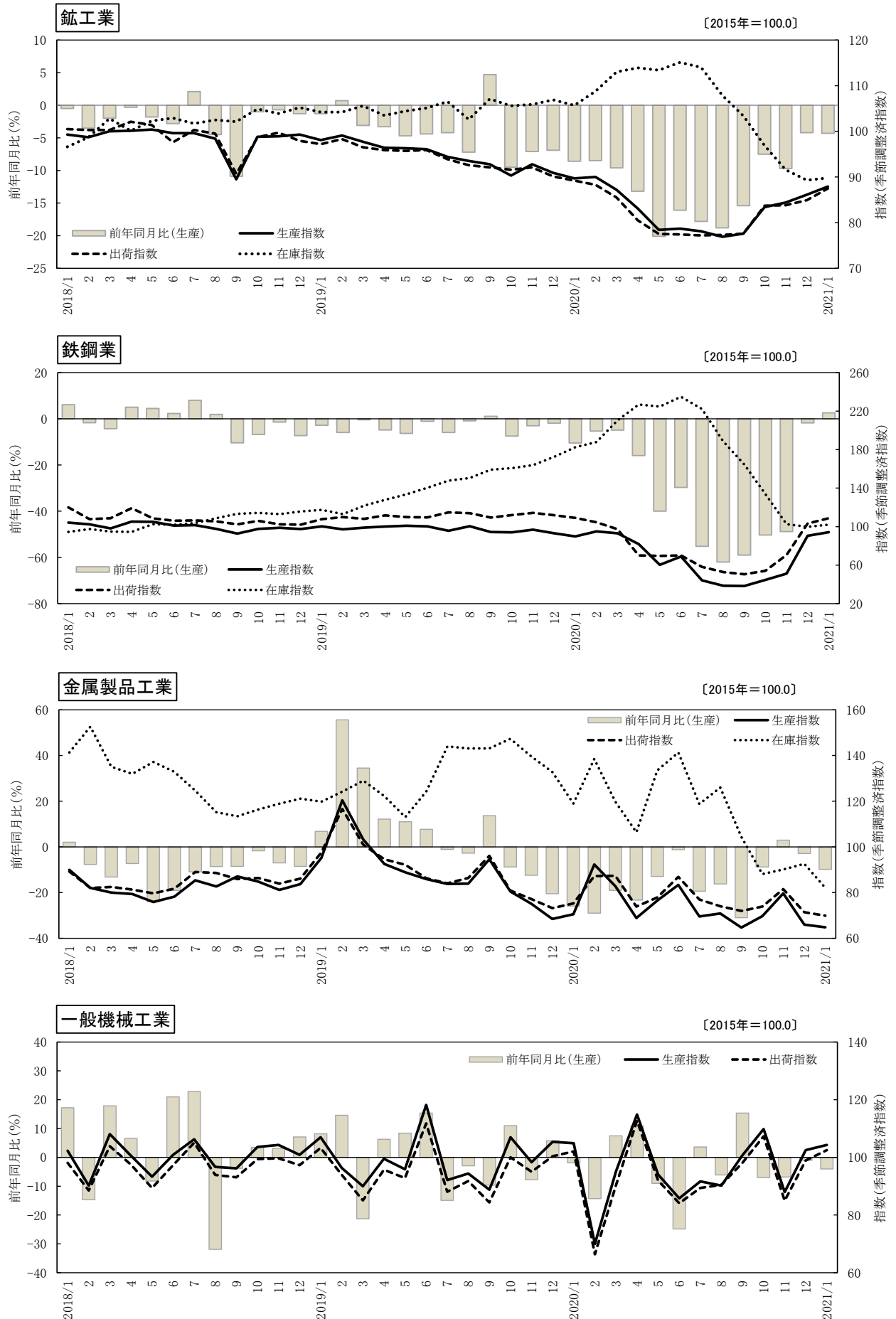
2015年=100.0

	生 産				出 荷			
	季節調整済 指数	前期比・ 前月比 (%)	原指数	前年比・ 前年同月比 (%)	季節調整済 指数	前期比・ 前月比 (%)	原指数	前年比・ 前年同月比 (%)
2016年	/	/	99.4	▲ 0.6	/	/	99.1	▲ 0.9
2017年	/	/	100.8	▲ 1.4	/	/	101.5	▲ 2.4
2018年	/	/	98.5	▲ 2.3	/	/	99.0	▲ 2.5
2019年	/	/	94.6	▲ 4.0	/	/	94.2	▲ 4.8
r 2020年	/	/	82.8	▲ 12.5	/	/	82.1	▲ 12.8
2015年度	/	/	99.7	▲ 2.4	/	/	99.7	▲ 0.9
2016年度	/	/	99.8	0.1	/	/	99.4	▲ 0.3
2017年度	/	/	100.3	0.5	/	/	101.4	2.0
2018年度	/	/	98.2	▲ 2.1	/	/	98.2	▲ 3.2
2019年度	/	/	92.5	▲ 5.8	/	/	91.9	▲ 6.4
2019年Ⅳ期	91.3	▲ 2.5	96.0	▲ 7.9	91.3	▲ 1.7	96.0	▲ 7.6
2020年Ⅰ期	89.0	▲ 2.5	85.0	▲ 9.0	87.7	▲ 3.9	86.6	▲ 9.3
Ⅱ期	80.1	▲ 10.0	78.5	▲ 16.4	78.5	▲ 10.5	75.1	▲ 17.9
Ⅲ期	77.5	▲ 3.2	78.5	▲ 17.3	77.4	▲ 1.4	78.0	▲ 16.8
r Ⅳ期	84.6	9.2	89.2	▲ 7.1	84.1	8.7	88.6	▲ 7.7
2019年12月	90.9	▲ 2.0	93.7	▲ 6.9	90.1	▲ 2.2	96.0	▲ 6.7
2020年1月	89.7	▲ 1.3	82.9	▲ 8.6	89.2	▲ 1.0	85.5	▲ 8.2
2月	90.0	0.3	82.9	▲ 8.5	88.3	▲ 1.0	83.5	▲ 9.6
3月	87.2	▲ 3.1	89.3	▲ 9.6	85.5	▲ 3.2	90.7	▲ 10.2
4月	83.1	▲ 4.7	81.1	▲ 13.2	80.5	▲ 5.8	78.1	▲ 15.7
5月	78.4	▲ 5.7	73.7	▲ 20.1	77.5	▲ 3.7	70.4	▲ 20.9
6月	78.7	0.4	80.7	▲ 16.1	77.4	▲ 0.1	76.9	▲ 17.0
7月	78.1	▲ 0.8	81.3	▲ 17.8	77.2	▲ 0.3	79.9	▲ 18.1
8月	76.9	▲ 1.5	73.2	▲ 18.8	77.3	0.1	73.9	▲ 17.6
9月	77.6	0.9	81.0	▲ 15.4	77.6	0.4	80.1	▲ 14.6
10月	83.4	7.5	90.8	▲ 7.5	83.7	7.9	87.1	▲ 9.3
11月	84.4	1.2	86.9	▲ 9.7	83.8	0.1	86.9	▲ 9.4
r 12月	86.1	2.0	89.8	▲ 4.2	84.9	1.3	91.7	▲ 4.5
p 2021年1月	87.9	2.1	79.3	▲ 4.3	87.5	3.1	81.6	▲ 4.6

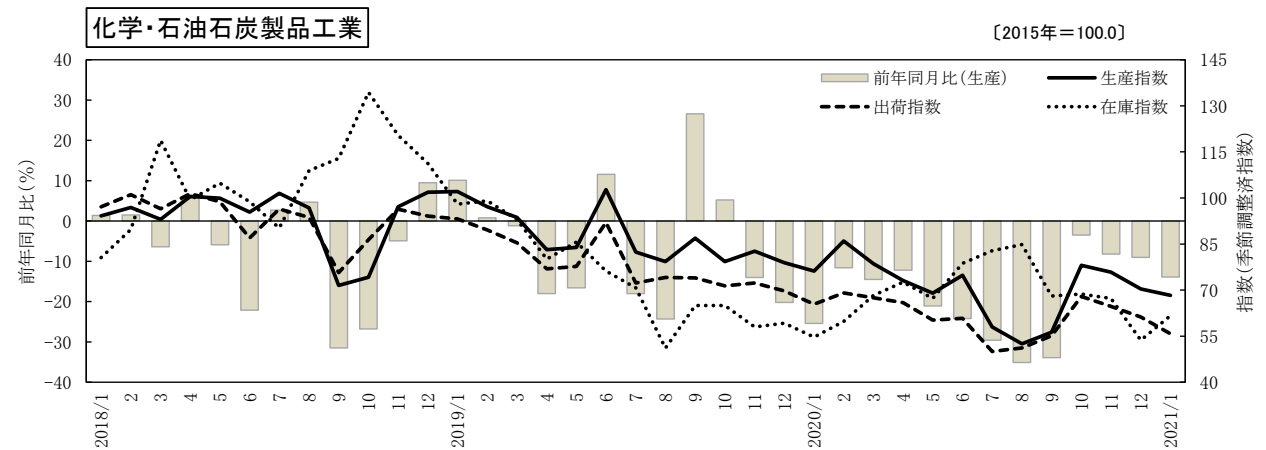
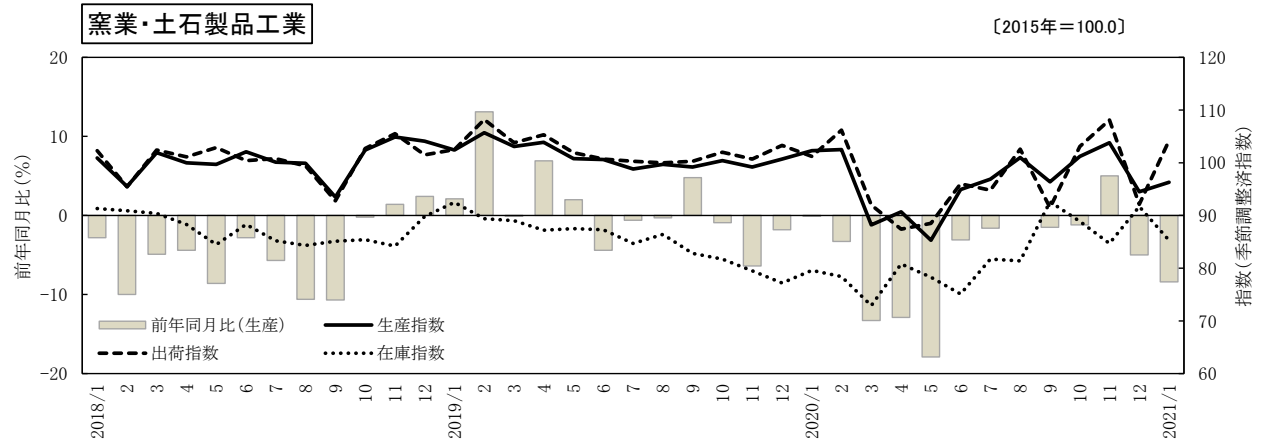
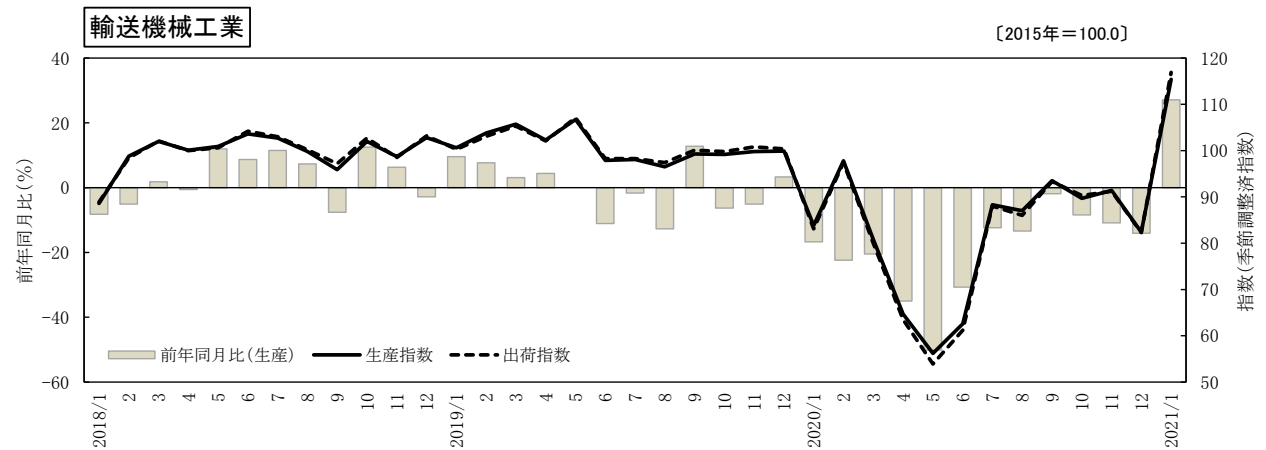
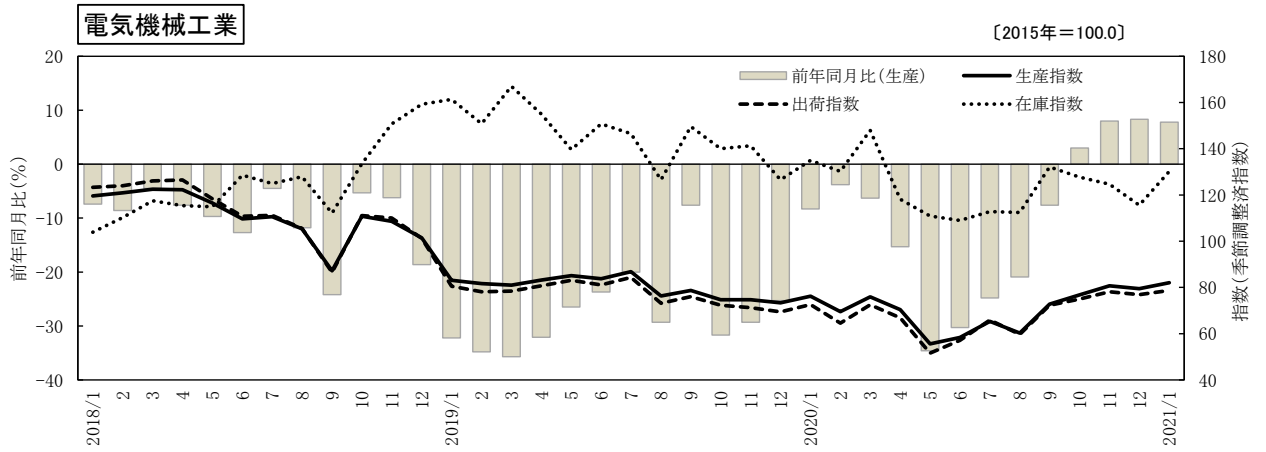
	在 庫				在 庫 率			
	季節調整済 指数	前期比・ 前月比 (%)	原指数	前年比・ 前年同月比 (%)	季節調整済 指数	前期比・ 前月比 (%)	原指数	前年比・ 前年同月比 (%)
2016年	/	/	98.6	▲ 2.9	/	/	100.2	0.2
2017年	/	/	97.4	▲ 1.2	/	/	96.3	▲ 3.9
2018年	/	/	106.8	9.7	/	/	107.0	11.1
2019年	/	/	108.9	2.0	/	/	117.0	9.3
r 2020年	/	/	91.0	▲ 16.4	/	/	162.4	38.8
2015年度	/	/	92.6	▲ 4.7	/	/	99.7	▲ 4.3
2016年度	/	/	92.3	▲ 0.3	/	/	99.5	▲ 0.2
2017年度	/	/	98.0	6.2	/	/	96.7	▲ 2.8
2018年度	/	/	101.2	3.3	/	/	108.9	12.6
2019年度	/	/	108.3	7.0	/	/	120.9	11.0
2019年Ⅳ期	106.9	▲ 0.2	108.9	2.0	128.5	9.1	122.8	18.5
2020年Ⅰ期	113.0	5.7	108.3	7.0	124.3	▲ 3.3	127.7	13.9
Ⅱ期	115.1	1.9	114.9	9.5	147.3	18.5	153.3	29.9
Ⅲ期	103.4	▲ 10.2	102.6	▲ 3.5	235.7	60.0	230.3	100.4
r Ⅳ期	89.3	▲ 13.6	91.0	▲ 16.4	144.0	▲ 38.9	138.4	12.7
2019年12月	106.9	0.9	108.9	2.0	124.0	0.1	113.7	13.4
2020年1月	105.7	▲ 1.1	107.2	1.4	113.9	▲ 8.1	128.9	5.8
2月	108.8	2.9	109.6	4.4	126.6	11.2	133.4	16.7
3月	113.0	3.9	108.3	7.0	132.3	4.5	120.8	20.7
4月	113.9	0.8	109.7	10.0	133.8	1.1	135.7	16.8
5月	113.4	▲ 0.4	113.6	8.6	151.9	13.5	165.2	32.1
6月	115.1	1.5	114.9	9.5	156.2	2.8	158.9	41.0
7月	114.0	▲ 1.0	112.3	7.1	207.3	32.7	198.0	72.9
8月	107.9	▲ 5.4	108.5	5.1	263.8	27.3	263.4	130.9
9月	103.4	▲ 4.2	102.6	▲ 3.5	235.9	▲ 10.6	229.6	97.8
10月	96.9	▲ 6.3	99.3	▲ 8.3	179.3	▲ 24.0	180.5	30.2
11月	91.6	▲ 5.5	94.3	▲ 13.5	142.4	▲ 20.6	133.6	15.0
r 12月	89.3	▲ 2.5	91.0	▲ 16.4	110.4	▲ 22.5	101.2	▲ 11.0
p 2021年1月	89.8	0.6	91.1	▲ 15.0	117.8	6.7	133.3	3.4

注:▲は低下を示す。「p」は速報値、「r」は修正値。年、年度、期の在庫は末在庫。

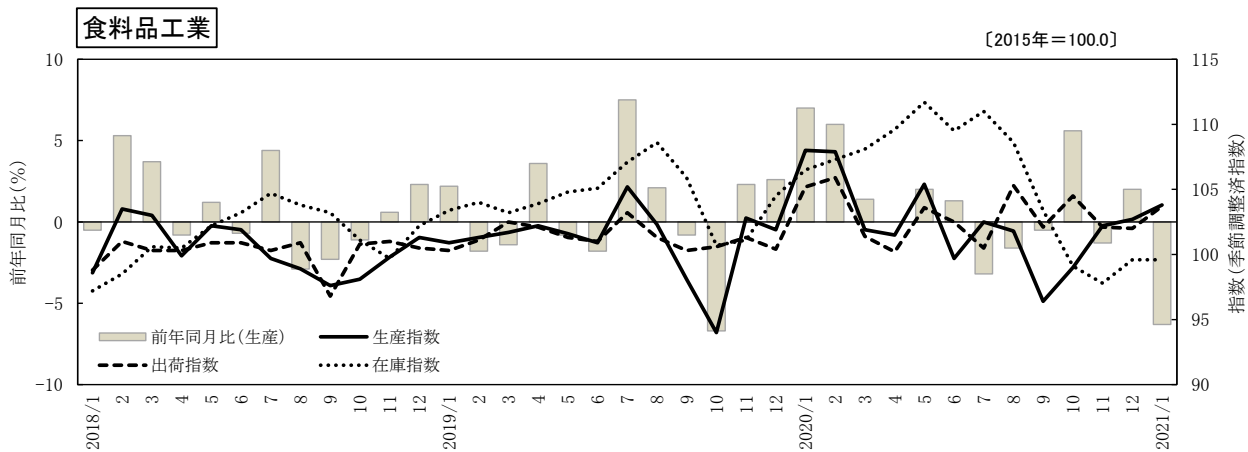
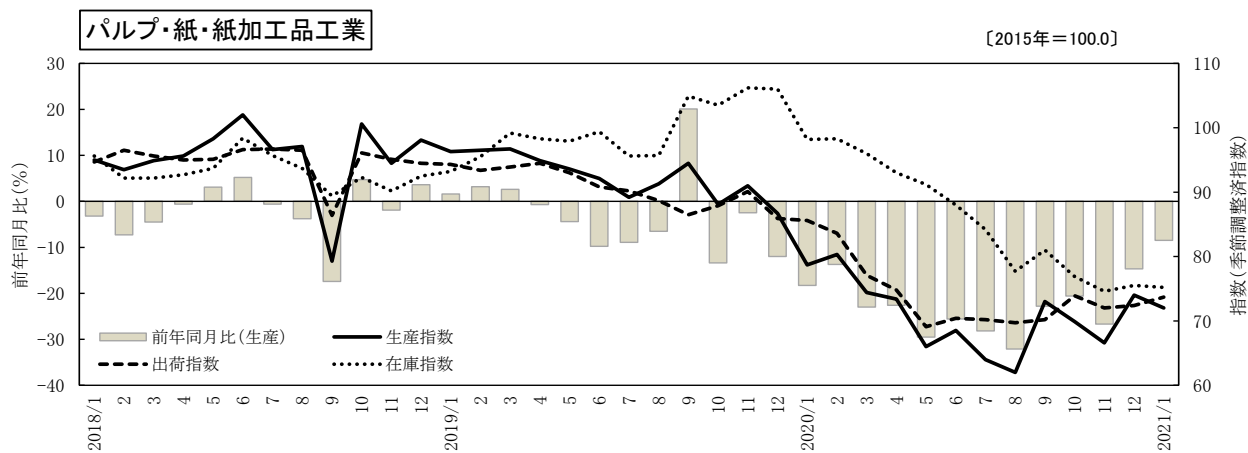
生産・出荷・在庫指数の推移



生産・出荷・在庫指数の推移



生産・出荷・在庫指数の推移



鉱工業指数 (2021年1月 速報)

《生産》

2015年=100.0

	ウェイト	【季節調整指数】		前月比 (%)	【原指数】			前年同月比 (%)	
		2020年12月	2021年1月		2020年1月	2020年12月	2021年1月		
業種分類	鉱工業	10,000.0	86.1	87.9	2.1	82.9	89.8	79.3	▲ 4.3
	製造工業	9,962.8	86.1	88.0	2.2	83.0	89.9	79.4	▲ 4.3
	鉄鋼業	794.6	90.4	94.2	4.2	86.0	88.5	88.2	▲ 2.6
	非鉄金属工業	46.5	122.2	145.7	19.2	96.9	124.3	125.1	▲ 29.1
	金属製品工業	760.7	66.0	64.8	▲ 1.8	58.3	64.7	52.6	▲ 9.8
	一般機械工業	430.7	102.5	104.3	1.8	99.2	99.0	95.2	▲ 4.0
	電気機械工業	911.6	79.5	82.1	3.3	73.0	82.0	78.7	▲ 7.8
	輸送機械工業	678.1	82.4	115.4	40.0	78.2	84.5	99.4	▲ 27.1
	窯業・土石製品工業	493.5	94.5	96.3	1.9	83.6	93.8	76.6	▲ 8.4
	化学・石油石炭製品工業	764.0	70.4	68.3	▲ 3.0	80.5	78.2	69.3	▲ 13.9
	プラスチック製品工業	154.9	83.6	88.7	6.1	72.0	78.1	69.0	▲ 4.2
	パルプ・紙・紙加工品工業	1,310.0	74.0	72.0	▲ 2.7	79.9	76.3	73.1	▲ 8.5
	繊維工業	93.1	57.2	56.7	▲ 0.9	71.8	57.6	49.4	▲ 31.2
	食料品工業	2,590.5	102.7	103.8	1.1	95.8	114.2	89.8	▲ 6.3
	印刷業	408.3	68.3	71.7	5.0	70.6	75.2	59.8	▲ 15.3
	その他工業(家具、木材・木製品)	526.3	83.3	79.9	▲ 4.1	85.2	86.0	68.6	▲ 19.5
	家具工業	129.0	85.1	66.3	▲ 22.1	84.0	99.0	56.0	▲ 33.3
	木材・木製品工業	397.3	82.4	82.4	0.0	85.6	81.7	72.6	▲ 15.2
	鉱業	37.2	82.6	71.3	▲ 13.7	78.8	83.3	68.0	▲ 13.7
特殊分類	鉱工業	10,000.0	86.1	87.9	2.1	82.9	89.8	79.3	▲ 4.3
	最終需要財(投資財、消費財)	3,845.0	83.8	79.9	▲ 4.7	75.5	87.5	67.7	▲ 10.3
	投資財(資本財、建設財)	1,790.6	83.3	82.2	▲ 1.3	76.0	82.1	69.4	▲ 8.7
	資本財	373.3	90.8	92.5	1.9	94.8	90.9	85.0	▲ 10.3
	建設財	1,417.3	81.1	79.4	▲ 2.1	71.1	79.8	65.3	▲ 8.2
	消費財	2,054.4	84.2	78.3	▲ 7.0	75.0	92.1	66.3	▲ 11.6
	生産財(鉱工業用、その他用)	6,155.0	87.6	92.5	5.6	87.6	91.3	86.6	▲ 1.1
	鉱工業用生産財	4,874.0	90.0	95.6	6.2	89.8	92.5	90.8	▲ 1.1
	その他用生産財	1,281.0	78.3	79.5	1.5	79.3	86.7	70.4	▲ 11.2

鉱工業指数 (2021年1月 速報)

《出荷》

2015年=100.0

	ウェイト	【季節調整指数】		前月比 (%)	【原指数】			前年同月比 (%)	
		2020年12月	2021年1月		2020年1月	2020年12月	2021年1月		
業種分類	鉱工業	10,000.0	84.9	87.5	3.1	85.5	91.7	81.6	▲ 4.6
	製造工業	9,988.1	84.9	87.5	3.1	85.5	91.7	81.6	▲ 4.6
	鉄鋼業	1,063.7	103.2	108.7	5.3	105.8	103.5	102.4	▲ 3.2
	非鉄金属工業	50.2	123.4	150.5	22.0	96.7	125.4	129.5	▲ 33.9
	金属製品工業	548.2	71.4	69.9	▲ 2.1	58.9	71.9	53.8	▲ 8.7
	一般機械工業	296.0	98.9	102.5	3.6	95.8	95.6	93.2	▲ 2.7
	電気機械工業	641.9	76.9	78.7	2.3	69.7	79.4	76.0	▲ 9.0
	輸送機械工業	732.9	82.3	116.9	42.0	77.3	84.5	100.3	▲ 29.8
	窯業・土石製品工業	353.6	92.1	104.2	13.1	81.9	92.2	82.0	▲ 0.1
	化学・石油石炭製品工業	1,681.0	61.2	55.8	▲ 8.8	71.3	71.5	59.4	▲ 16.7
	プラスチック製品工業	115.4	85.9	85.3	▲ 0.7	75.4	82.6	67.0	▲ 11.1
	パルプ・紙・紙加工品工業	1,117.2	72.4	73.7	1.8	81.2	76.0	68.5	▲ 15.6
	繊維工業	56.6	68.9	58.4	▲ 15.2	77.7	65.1	51.4	▲ 33.8
	食料品工業	2,681.5	102.0	103.7	1.7	100.9	117.9	97.0	▲ 3.9
	印刷業	257.0	68.7	71.8	4.5	70.8	75.5	60.0	▲ 15.3
	その他工業(家具、木材・木製品)	392.9	83.3	84.3	1.2	86.0	82.8	73.2	▲ 14.9
	家具工業	73.8	80.3	76.5	▲ 4.7	98.3	90.6	59.6	▲ 39.4
	木材・木製品工業	319.1	83.5	84.2	0.8	83.2	80.9	76.3	▲ 8.3
	鉱業	11.9	68.1	63.9	▲ 6.2	63.3	68.4	58.2	▲ 8.1
特殊分類	鉱工業	10,000.0	84.9	87.5	3.1	85.5	91.7	81.6	▲ 4.6
	最終需要財(投資財、消費財)	3,435.3	81.0	79.2	▲ 2.2	79.3	89.4	73.7	▲ 7.1
	投資財(資本財、建設財)	1,355.9	83.4	85.9	3.0	76.1	81.3	72.3	▲ 5.0
	資本財	292.8	90.7	93.4	3.0	98.0	90.2	86.3	▲ 11.9
	建設財	1,063.1	80.8	83.4	3.2	70.0	78.8	68.4	▲ 2.3
	消費財	2,079.4	79.8	75.8	▲ 5.0	81.4	94.8	74.7	▲ 8.2
	生産財(鉱工業用、その他用)	6,564.7	86.9	92.0	5.9	88.7	92.8	85.7	▲ 3.4
	鉱工業用生産財	4,860.5	90.9	98.6	8.5	92.3	95.4	92.4	▲ 0.1
	その他用生産財	1,704.2	76.1	72.9	▲ 4.2	78.5	85.5	66.7	▲ 15.0

鉱工業指数 (2021年1月 速報)

《在庫》

2015年=100.0

	ウェイト	【季節調整指数】		前月比 (%)	【原指数】			前年同月比 (%)	
		2020年12月	2021年1月		2020年1月	2020年12月	2021年1月		
業 種 分 類	鉱工業	10,000.0	89.3	89.8	0.6	107.2	91.0	91.1	▲ 15.0
	製造工業	9,978.7	89.4	89.9	0.6	107.3	91.1	91.2	▲ 15.0
	鉄鋼業	1,221.8	99.7	102.1	2.4	182.6	100.6	102.2	▲ 44.0
	非鉄金属工業	0.0							
	金属製品工業	294.1	92.6	82.1	▲ 11.3	114.9	70.7	79.3	▲ 31.0
	一般機械工業	0.0							
	電気機械工業	278.3	115.6	130.2	12.6	133.8	120.9	129.0	▲ 3.6
	輸送機械工業	0.0							
	窯業・土石製品工業	817.6	91.7	85.3	▲ 7.0	75.9	88.9	81.3	7.1
	化学・石油石炭製品工業	1,380.7	53.7	61.7	14.9	59.0	61.2	66.6	12.9
	プラスチック製品工業	176.0	82.9	89.0	7.4	73.8	75.7	78.7	6.6
	パルプ・紙・紙加工品工業	2,110.3	75.5	75.2	▲ 0.4	99.8	72.4	76.4	▲ 23.4
	繊維工業	137.4	114.0	113.3	▲ 0.6	125.5	117.0	118.2	▲ 5.8
	食料品工業	2,507.5	99.6	99.6	0.0	107.9	106.6	100.9	▲ 6.5
	印刷業	0.0							
	その他工業(家具、木材・木製品)	1,055.0	119.4	114.8	▲ 3.9	115.8	118.1	116.6	0.7
	家具工業	201.3	114.6	95.8	▲ 16.4	139.5	122.7	107.2	▲ 23.2
	木材・木製品工業	853.7	121.1	121.4	0.2	110.2	117.1	118.8	7.8
	鉱業	21.3	67.7	63.6	▲ 6.1	48.9	77.2	67.6	38.2
特 殊 分 類	鉱工業	10,000.0	89.3	89.8	0.6	107.2	91.0	91.1	▲ 15.0
	最終需要財(投資財、消費財)	5,009.9	94.0	93.9	▲ 0.1	98.7	99.2	95.3	▲ 3.4
	投資財(資本財、建設財)	1,956.6	104.4	100.2	▲ 4.0	95.2	102.6	98.3	3.3
	資本財	183.8	126.4	112.7	▲ 10.8	141.8	131.1	118.0	▲ 16.8
	建設財	1,772.8	102.4	98.7	▲ 3.6	90.4	99.7	96.3	6.5
	消費財	3,053.3	87.9	89.1	1.4	101.0	97.0	93.4	▲ 7.5
	生産財(鉱工業用、その他用)	4,990.1	84.2	85.7	1.8	115.7	82.8	87.0	▲ 24.8
	鉱工業用生産財	3,705.7	88.0	88.5	0.6	126.9	85.5	89.4	▲ 29.6
	その他用生産財	1,284.4	73.3	77.4	5.6	83.4	75.0	79.8	▲ 4.3

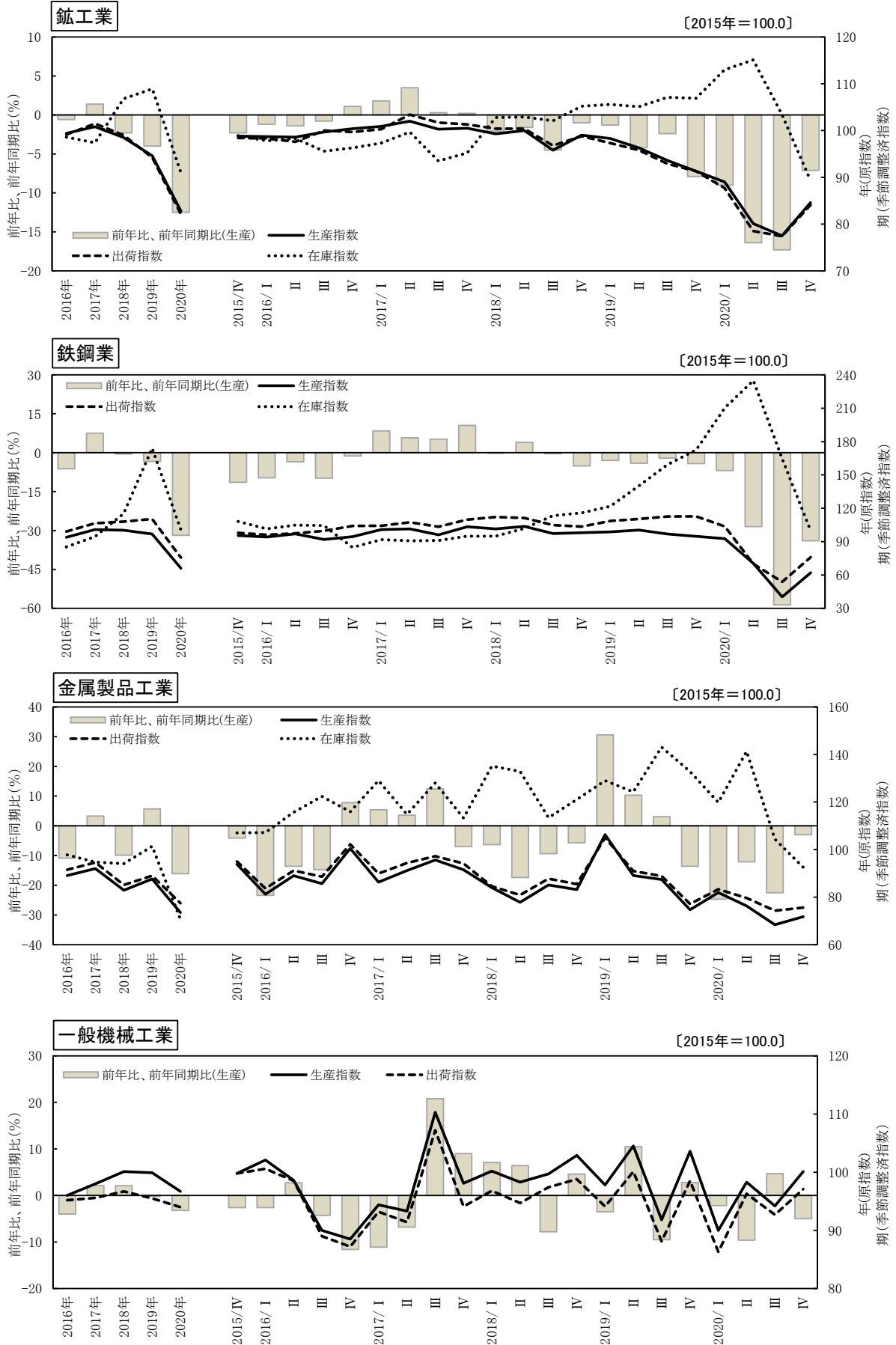
鉱工業指数 (2021年1月 速報)

《在庫率》

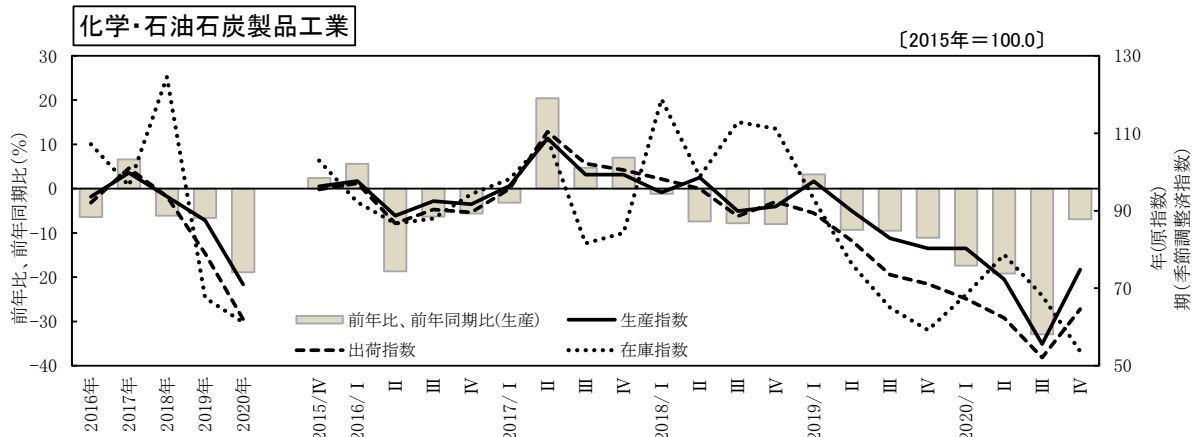
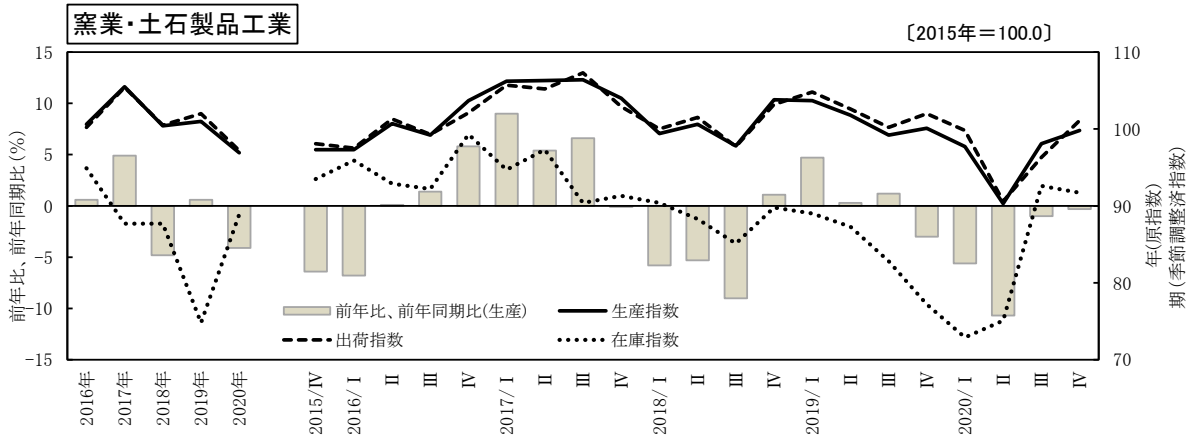
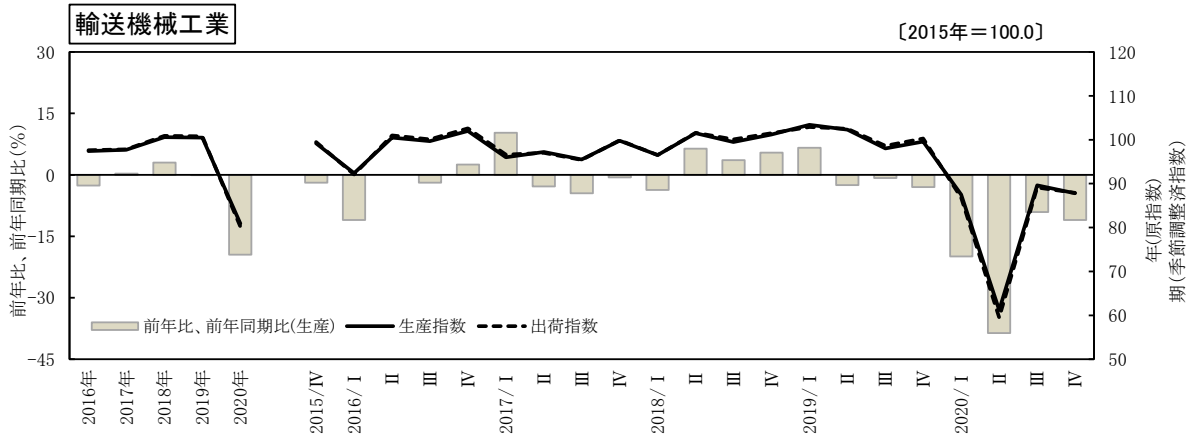
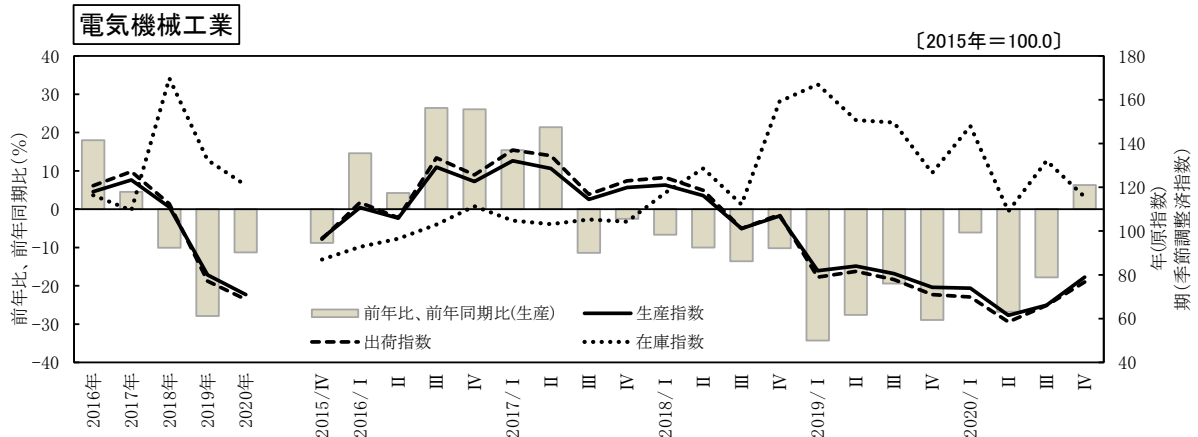
2015年=100.0

	ウェイト	【季節調整指数】		前月比 (%)	【原指数】			前年同月比 (%)	
		2020年12月	2021年1月		2020年1月	2020年12月	2021年1月		
業 種 分 類	鉱工業	10,000.0	110.4	117.8	6.7	128.9	101.2	133.3	3.4
	製造工業	9,978.7	110.5	117.9	6.7	129.0	101.2	133.4	3.4
	鉄鋼業	1,221.8	106.0	111.9	5.6	200.6	116.1	118.2	▲ 41.1
	非鉄金属工業	0.0							
	金属製品工業	294.1	88.9	73.0	▲ 17.9	149.1	62.9	109.2	▲ 26.8
	一般機械工業	0.0							
	電気機械工業	278.3	94.1	100.7	7.0	125.1	99.0	110.1	▲ 12.0
	輸送機械工業	0.0							
	窯業・土石製品工業	817.6	96.5	87.4	▲ 9.4	105.3	88.4	103.8	▲ 1.4
	化学・石油石炭製品工業	1,380.7	119.6	162.9	36.2	92.4	91.8	188.5	104.0
	プラスチック製品工業	176.0	80.7	117.8	46.0	104.4	73.8	149.6	43.3
	パルプ・紙・紙加工品工業	2,110.3	108.0	106.8	▲ 1.1	123.4	99.1	112.1	▲ 9.2
	繊維工業	137.4	139.6	174.5	25.0	162.9	150.7	200.1	22.8
	食料品工業	2,507.5	107.0	112.9	5.5	125.1	90.5	128.7	2.9
	印刷業	0.0							
	その他工業(家具、木材・木製品)	1,055.0	144.6	146.0	1.0	127.9	145.6	156.7	22.5
	家具工業	201.3	94.7	90.7	▲ 4.2	79.5	95.9	89.8	13.0
	木材・木製品工業	853.7	156.6	160.0	2.2	139.3	157.3	172.5	23.8
	鉱業	21.3	63.5	65.9	3.8	59.5	71.0	93.9	57.8
特 殊 分 類	鉱工業	10,000.0	110.4	117.8	6.7	128.9	101.2	133.3	3.4
	最終需要財(投資財、消費財)	5,009.9	111.2	114.0	2.5	116.0	99.5	125.7	8.4
	投資財(資本財、建設財)	1,956.6	118.8	117.0	▲ 1.5	116.2	117.3	132.5	14.0
	資本財	183.8	92.7	118.7	28.0	75.4	101.7	129.1	71.2
	建設財	1,772.8	119.8	116.0	▲ 3.2	120.4	119.0	132.9	10.4
	消費財	3,053.3	104.9	113.0	7.7	115.9	88.1	121.4	4.7
	生産財(鉱工業用、その他用)	4,990.1	111.7	122.1	9.3	141.7	102.8	140.9	▲ 0.6
	鉱工業用生産財	3,705.7	111.5	124.6	11.7	141.6	104.1	132.2	▲ 6.6
	その他用生産財	1,284.4	115.5	114.2	▲ 1.1	141.9	99.2	166.0	17.0

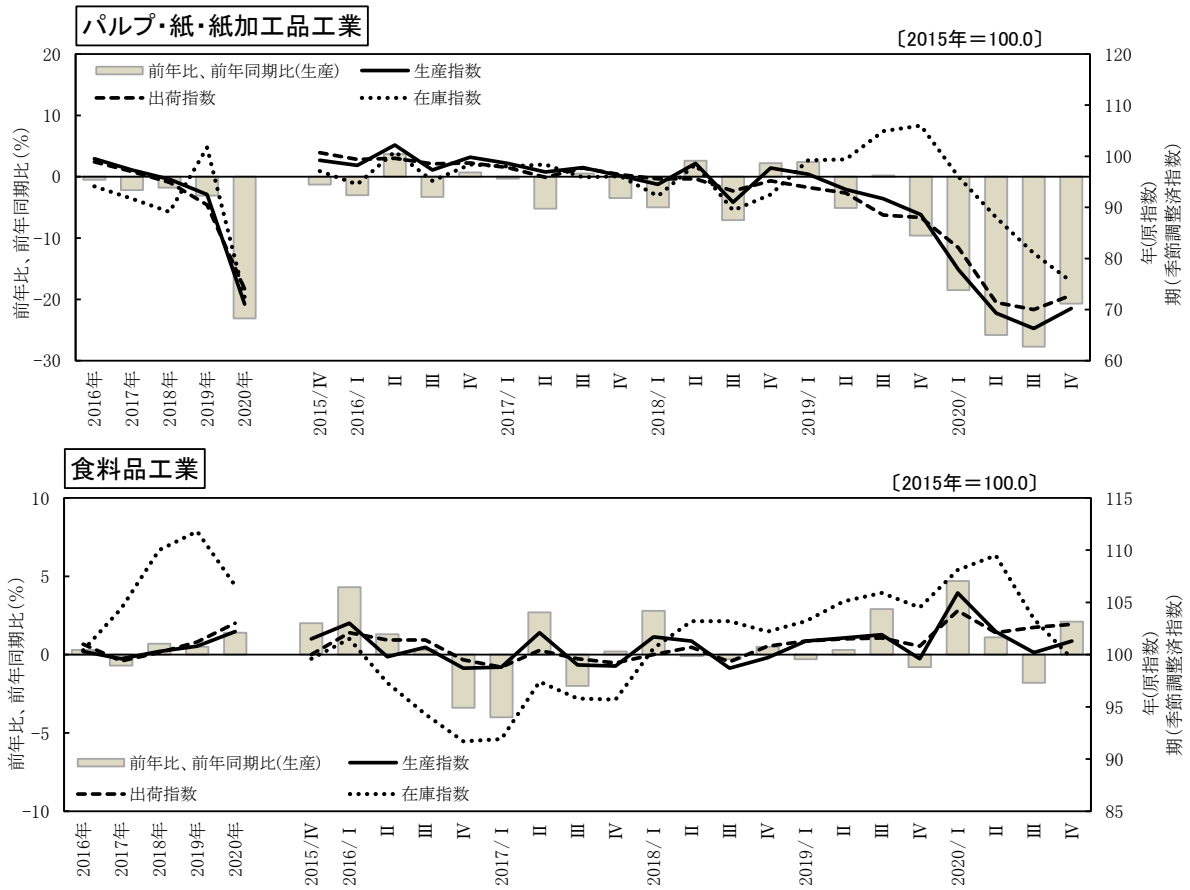
生産・出荷・在庫指数の推移(年、期)



生産・出荷・在庫指数の推移(年、期)



生産・出荷・在庫指数の推移(年、期)



鉱工業指数 (2020年Ⅳ期 確報)

《生産》

2015年=100.0

	ウェイト	【季節調整指数】		前期比 (%)	【原指数】			前年同期比 (%)	
		2020年Ⅲ期	2020年Ⅳ期		2019年Ⅳ期	2020年Ⅲ期	2020年Ⅳ期		
業種分類	鉱工業	10,000.0	77.5	84.6	9.2	96.0	78.5	89.2	▲ 7.1
	製造工業	9,962.8	77.6	84.7	9.1	96.1	78.5	89.2	▲ 7.2
	鉄鋼業	794.6	40.3	62.0	53.8	92.1	40.0	60.8	▲ 34.0
	非鉄金属工業	46.5	120.2	129.3	7.6	114.7	121.9	135.5	▲ 18.1
	金属製品工業	760.7	68.4	71.8	5.0	79.2	76.6	76.8	▲ 3.0
	一般機械工業	430.7	94.2	100.1	6.3	101.4	96.3	96.3	▲ 5.0
	電気機械工業	911.6	66.1	79.0	19.5	77.4	66.7	82.3	▲ 6.3
	輸送機械工業	678.1	89.6	87.8	▲ 2.0	105.2	90.2	93.6	▲ 11.0
	窯業・土石製品工業	493.5	98.1	99.8	1.7	108.7	116.0	108.4	▲ 0.3
	化学・石油石炭製品工業	764.0	55.6	74.8	34.5	85.4	54.7	79.5	▲ 6.9
	プラスチック製品工業	154.9	77.0	83.0	7.8	87.1	87.9	81.3	▲ 6.7
	パルプ・紙・紙加工品工業	1,310.0	66.3	70.2	5.9	91.4	65.2	72.5	▲ 20.7
	繊維工業	93.1	58.1	57.8	▲ 0.5	79.0	55.1	59.0	▲ 25.3
	食料品工業	2,590.5	100.2	101.3	1.1	110.7	98.3	113.0	▲ 2.1
	印刷業	408.3	66.4	71.7	8.0	83.9	64.2	73.0	▲ 13.0
	その他工業(家具、木材・木製品)	526.3	75.1	83.6	11.3	99.6	73.5	87.4	▲ 12.2
	家具工業	129.0	68.1	84.7	24.4	109.4	61.6	93.0	▲ 15.0
	木材・木製品工業	397.3	77.5	83.2	7.4	96.4	77.3	85.6	▲ 11.2
	鉱業	37.2	75.4	81.2	7.7	79.8	84.6	82.2	▲ 3.0
特殊分類	鉱工業	10,000.0	77.5	84.6	9.2	96.0	78.5	89.2	▲ 7.1
	最終需要財(投資財、消費財)	3,845.0	81.8	85.8	4.9	97.1	85.4	94.6	▲ 2.6
	投資財(資本財、建設財)	1,790.6	83.2	88.2	6.0	96.9	91.3	93.1	▲ 3.9
	資本財	373.3	85.4	97.0	13.6	105.6	88.5	97.7	▲ 7.5
	建設財	1,417.3	82.6	85.9	4.0	94.6	92.0	91.9	▲ 2.9
	消費財	2,054.4	80.5	83.6	3.9	97.2	80.3	95.8	▲ 1.4
	生産財(鉱工業用、その他用)	6,155.0	74.7	84.0	12.4	95.4	74.2	85.8	▲ 10.1
	鉱工業用生産財	4,874.0	76.0	85.0	11.8	95.8	75.1	86.7	▲ 9.5
	その他用生産財	1,281.0	69.8	79.5	13.9	93.8	70.8	82.8	▲ 11.7

鉱工業指数 (2020年Ⅳ期 確報)

《出荷》

2015年=100.0

	ウェイト	【季節調整指数】		前期比 (%)	【原指数】			前年同期比 (%)	
		2020年Ⅲ期	2020年Ⅳ期		2019年Ⅳ期	2020年Ⅲ期	2020年Ⅳ期		
業種分類	鉱工業	10,000.0	77.4	84.1	8.7	96.0	78.0	88.6	▲ 7.7
	製造工業	9,988.1	77.4	84.1	8.7	96.0	78.0	88.6	▲ 7.7
	鉄鋼業	1,063.7	53.8	76.0	41.3	111.0	53.3	75.4	▲ 32.1
	非鉄金属工業	50.2	120.0	130.2	8.5	114.4	121.6	136.3	▲ 19.1
	金属製品工業	548.2	74.3	75.6	1.7	82.4	83.7	81.1	▲ 1.6
	一般機械工業	296.0	92.7	97.1	4.7	96.1	94.8	93.2	▲ 3.0
	電気機械工業	641.9	66.0	76.7	16.2	74.3	66.5	80.1	▲ 7.8
	輸送機械工業	732.9	89.1	87.9	▲ 1.3	105.9	89.9	93.7	▲ 11.5
	窯業・土石製品工業	353.6	96.3	101.1	5.0	110.4	115.4	109.7	▲ 0.6
	化学・石油石炭製品工業	1,681.0	52.1	64.6	24.0	76.4	51.4	69.2	▲ 9.4
	プラスチック製品工業	115.4	78.2	82.8	5.9	89.3	90.2	84.0	▲ 5.9
	パルプ・紙・紙加工品工業	1,117.2	70.0	72.8	4.0	91.5	71.0	75.8	▲ 17.2
	繊維工業	56.6	69.7	63.3	▲ 9.2	75.3	69.1	60.7	▲ 19.4
	食料品工業	2,681.5	102.6	102.9	0.3	109.3	99.3	111.7	▲ 2.2
	印刷業	257.0	66.5	72.0	8.3	84.1	64.3	73.3	▲ 12.8
	その他工業(家具、木材・木製品)	392.9	75.3	83.1	10.4	94.8	75.5	86.9	▲ 8.3
	家具工業	73.8	59.5	81.2	36.5	90.0	58.5	85.6	▲ 4.9
	木材・木製品工業	319.1	78.4	84.7	8.0	95.9	79.5	87.2	▲ 9.1
	鉱業	11.9	64.6	65.8	1.9	71.2	67.4	67.8	▲ 4.8
特殊分類	鉱工業	10,000.0	77.4	84.1	8.7	96.0	78.0	88.6	▲ 7.7
	最終需要財(投資財、消費財)	3,435.3	80.6	84.2	4.5	93.5	82.3	92.1	▲ 1.5
	投資財(資本財、建設財)	1,355.9	83.2	88.5	6.4	94.9	92.4	93.1	▲ 1.9
	資本財	292.8	84.1	94.8	12.7	96.6	87.8	94.6	▲ 2.1
	建設財	1,063.1	83.3	86.6	4.0	94.4	93.6	92.7	▲ 1.8
	消費財	2,079.4	79.1	81.5	3.0	92.5	75.8	91.5	▲ 1.1
	生産財(鉱工業用、その他用)	6,564.7	75.7	83.8	10.7	97.2	75.7	86.6	▲ 10.9
	鉱工業用生産財	4,860.5	76.6	85.5	11.6	99.7	75.7	88.1	▲ 11.6
	その他用生産財	1,704.2	73.1	79.0	8.1	90.5	75.7	82.6	▲ 8.7

鉱工業指数 (2020年Ⅳ期 確報)

《期末在庫》

2015年=100.0

	ウェイト	【季節調整指数】		前期比 (%)	【原指数】			前年同期比 (%)			
		2020年Ⅲ期	2020年Ⅳ期		2019年Ⅳ期	2020年Ⅲ期	2020年Ⅳ期				
業種分類	鉱工業	10,000.0	103.4	89.3	▲	13.6	108.9	102.6	91.0	▲	16.4
	製造工業	9,978.7	103.6	89.4	▲	13.7	109.0	102.7	91.1	▲	16.4
	鉄鋼業	1,221.8	164.6	99.7	▲	39.4	174.0	169.6	100.6	▲	42.2
	非鉄金属工業	0.0									
	金属製品工業	294.1	104.4	92.6	▲	11.3	101.4	96.2	70.7	▲	30.3
	一般機械工業	0.0									
	電気機械工業	278.3	132.1	115.6	▲	12.5	132.4	123.8	120.9	▲	8.7
	輸送機械工業	0.0									
	窯業・土石製品工業	817.6	92.6	91.7	▲	1.0	74.8	90.1	88.9		18.9
	化学・石油石炭製品工業	1,380.7	68.1	53.7	▲	21.1	67.5	65.5	61.2	▲	9.3
	プラスチック製品工業	176.0	85.1	82.9	▲	2.6	79.0	91.6	75.7	▲	4.2
	パルプ・紙・紙加工品工業	2,110.3	81.0	75.5	▲	6.8	101.7	79.7	72.4	▲	28.8
	繊維工業	137.4	125.6	114.0	▲	9.2	122.6	109.0	117.0	▲	4.6
	食料品工業	2,507.5	103.4	99.6	▲	3.7	111.8	105.3	106.6	▲	4.7
	印刷業	0.0									
	その他工業(家具、木材・木製品)	1,055.0	128.0	119.4	▲	6.7	121.7	120.8	118.1	▲	3.0
	家具工業	201.3	141.2	114.6	▲	18.8	185.9	119.2	122.7	▲	34.0
	木材・木製品工業	853.7	123.9	121.1	▲	2.3	106.5	121.1	117.1		10.0
	鉱業	21.3	63.7	67.7	▲	6.3	50.5	67.6	77.2		52.9
特殊分類	鉱工業	10,000.0	103.4	89.3	▲	13.6	108.9	102.6	91.0	▲	16.4
	最終需要財(投資財、消費財)	5,009.9	101.8	94.0	▲	7.7	103.4	100.6	99.2	▲	4.1
	投資財(資本財、建設財)	1,956.6	108.4	104.4	▲	3.7	99.0	104.4	102.6		3.6
	資本財	183.8	143.3	126.4	▲	11.8	197.0	121.3	131.1	▲	33.5
	建設財	1,772.8	104.8	102.4	▲	2.3	88.9	102.7	99.7		12.1
	消費財	3,053.3	97.4	87.9	▲	9.8	106.2	98.1	97.0	▲	8.7
	生産財(鉱工業用、その他用)	4,990.1	105.1	84.2	▲	19.9	114.4	104.7	82.8	▲	27.6
	鉱工業用生産財	3,705.7	114.6	88.0	▲	23.2	122.9	113.6	85.5	▲	30.4
	その他用生産財	1,284.4	78.9	73.3	▲	7.1	90.0	78.8	75.0	▲	16.7

鉱工業指数 (2020年Ⅳ期 確報)

《在庫率》

2015年=100.0

	ウェイト	【季節調整指数】		前期比 (%)	【原指数】			前年同期比 (%)			
		2020年Ⅲ期	2020年Ⅳ期		2019年Ⅳ期	2020年Ⅲ期	2020年Ⅳ期				
業種分類	鉱工業	10,000.0	235.7	144.0	▲	38.9	122.8	230.3	138.4		12.7
	製造工業	9,978.7	236.0	144.2	▲	38.9	123.0	230.7	138.6		12.7
	鉄鋼業	1,221.8	870.6	388.0	▲	55.4	174.0	874.8	407.3		134.1
	非鉄金属工業	0.0									
	金属製品工業	294.1	113.1	93.5	▲	17.3	122.4	98.3	75.1	▲	38.6
	一般機械工業	0.0									
	電気機械工業	278.3	122.1	104.7	▲	14.3	126.9	117.0	103.3	▲	18.6
	輸送機械工業	0.0									
	窯業・土石製品工業	817.6	104.5	92.2	▲	11.8	68.9	81.7	76.3		10.7
	化学・石油石炭製品工業	1,380.7	237.0	98.0	▲	58.6	134.5	244.0	91.7	▲	31.8
	プラスチック製品工業	176.0	97.5	90.5	▲	7.2	76.4	78.8	75.8	▲	0.8
	パルプ・紙・紙加工品工業	2,110.3	124.2	110.6	▲	11.0	114.7	125.1	104.7	▲	8.7
	繊維工業	137.4	158.0	162.3		2.7	152.4	151.0	163.5		7.3
	食料品工業	2,507.5	112.6	108.3	▲	3.8	100.5	116.2	95.0	▲	5.5
	印刷業	0.0									
	その他工業(家具、木材・木製品)	1,055.0	173.1	145.5	▲	15.9	163.7	168.9	142.5	▲	13.0
	家具工業	201.3	174.8	96.7	▲	44.7	373.0	167.1	112.2	▲	69.9
	木材・木製品工業	853.7	170.1	162.4	▲	4.5	114.3	169.4	149.7		31.0
	鉱業	21.3	71.3	64.7	▲	9.3	51.4	60.3	70.3		36.8
特殊分類	鉱工業	10,000.0	235.7	144.0	▲	38.9	122.8	230.3	138.4		12.7
	最終需要財(投資財、消費財)	5,009.9	145.8	110.2	▲	24.4	106.5	144.2	100.7	▲	5.4
	投資財(資本財、建設財)	1,956.6	139.6	118.1	▲	15.4	120.3	123.0	109.1	▲	9.3
	資本財	183.8	206.2	122.7	▲	40.5	412.8	173.9	132.9	▲	67.8
	建設財	1,772.8	132.7	119.7	▲	9.8	90.0	117.7	106.6		18.4
	消費財	3,053.3	148.4	106.4	▲	28.3	97.7	157.8	95.4	▲	2.4
	生産財(鉱工業用、その他用)	4,990.1	321.9	180.3	▲	44.0	139.3	316.8	176.3		26.6
	鉱工業用生産財	3,705.7	368.3	198.0	▲	46.2	153.2	368.9	201.1		31.3
	その他用生産財	1,284.4	174.2	114.5	▲	34.3	99.0	166.7	104.7		5.8

鋁工業指数 (2020年 確報)

2015年=100.0

		《 生産 》				《 出荷 》					
		ウェイト	【 原 指 数 】		前年比 (%)	ウェイト	【 原 指 数 】		前年比 (%)		
			2019年	2020年			2019年	2020年			
業 種 分 類	鋁工業	10,000.0	94.6	82.8	▲	12.5	10,000.0	94.2	82.1	▲	12.8
	製造工業	9,962.8	94.6	82.8	▲	12.5	9,988.1	94.2	82.1	▲	12.8
	鉄鋼業	794.6	96.9	66.0	▲	31.9	1,063.7	110.3	75.6	▲	31.5
	非鉄金属工業	46.5	112.6	109.3	▲	2.9	50.2	112.7	109.4	▲	2.9
	金属製品工業	760.7	87.6	73.5	▲	16.1	548.2	89.0	77.5	▲	12.9
	一般機械工業	430.7	99.9	96.7	▲	3.2	296.0	95.5	94.0	▲	1.6
	電気機械工業	911.6	80.0	71.0	▲	11.3	641.9	77.1	68.8	▲	10.8
	輸送機械工業	678.1	100.5	80.9	▲	19.5	732.9	100.8	80.2	▲	20.4
	窯業・土石製品工業	493.5	101.0	96.9	▲	4.1	353.6	102.0	97.2	▲	4.7
	化学・石油石炭製品工業	764.0	87.5	71.0	▲	18.9	1,681.0	79.0	62.0	▲	21.5
	プラスチック製品工業	154.9	93.2	81.7	▲	12.3	115.4	91.9	81.5	▲	11.3
	パルプ・紙・紙加工品工業	1,310.0	92.5	71.1	▲	23.1	1,117.2	90.5	74.0	▲	18.2
	繊維工業	93.1	79.4	63.6	▲	19.9	56.6	81.8	69.6	▲	14.9
	食料品工業	2,590.5	100.8	102.2		1.4	2,681.5	101.2	103.0		1.8
	印刷業	408.3	92.5	70.9	▲	23.4	257.0	92.6	71.1	▲	23.2
	その他工業(家具、木材・木製品)	526.3	97.1	81.3	▲	16.3	392.9	94.1	80.3	▲	14.7
	家具工業	129.0	102.9	80.6	▲	21.7	73.8	92.0	77.7	▲	15.5
	木材・木製品工業	397.3	95.2	81.5	▲	14.4	319.1	94.6	80.9	▲	14.5
鋁業	37.2	80.1	78.6	▲	1.9	11.9	72.3	65.5	▲	9.4	
特 殊 分 類	鋁工業	10,000.0	94.6	82.8	▲	12.5	10,000.0	94.2	82.1	▲	12.8
	最終需要財(投資財、消費財)	3,845.0	91.5	85.0	▲	7.1	3,435.3	89.1	83.1	▲	6.7
	投資財(資本財、建設財)	1,790.6	96.7	86.2	▲	10.9	1,355.9	95.6	86.4	▲	9.6
	資本財	373.3	104.9	95.5	▲	9.0	292.8	99.6	94.2	▲	5.4
	建設財	1,417.3	94.5	83.8	▲	11.3	1,063.1	94.5	84.2	▲	10.9
	消費財	2,054.4	87.0	83.9	▲	3.6	2,079.4	84.9	81.0	▲	4.6
	生産財(鋁工業用、その他用)	6,155.0	96.5	81.4	▲	15.6	6,564.7	96.8	81.5	▲	15.8
	鋁工業用生産財	4,874.0	97.0	82.4	▲	15.1	4,860.5	98.9	82.7	▲	16.4
	その他用生産財	1,281.0	94.6	77.8	▲	17.8	1,704.2	90.9	78.2	▲	14.0

		《 未在庫 》				《 在庫率 》					
		ウェイト	【 原 指 数 】		前年比 (%)	ウェイト	【 原 指 数 】		前年比 (%)		
			2019年	2020年			2019年	2020年			
業 種 分 類	鋁工業	10,000.0	108.9	91.0	▲	16.4	10,000.0	117.0	162.4		38.8
	製造工業	9,978.7	109.0	91.1	▲	16.4	9,978.7	117.1	162.6		38.9
	鉄鋼業	1,221.8	174.0	100.6	▲	42.2	1,221.8	143.2	442.6		209.1
	非鉄金属工業	0.0					0.0				
	金属製品工業	294.1	101.4	70.7	▲	30.3	294.1	127.0	120.0	▲	5.5
	一般機械工業	0.0					0.0				
	電気機械工業	278.3	132.4	120.9	▲	8.7	278.3	123.9	122.4	▲	1.2
	輸送機械工業	0.0					0.0				
	窯業・土石製品工業	817.6	74.8	88.9		18.9	817.6	91.1	93.5		2.6
	化学・石油石炭製品工業	1,380.7	67.5	61.2	▲	9.3	1,380.7	113.0	135.8		20.2
	プラスチック製品工業	176.0	79.0	75.7	▲	4.2	176.0	85.4	93.7		9.7
	パルプ・紙・紙加工品工業	2,110.3	101.7	72.4	▲	28.8	2,110.3	109.9	122.7		11.6
	繊維工業	137.4	122.6	117.0	▲	4.6	137.4	145.3	154.2		6.1
	食料品工業	2,507.5	111.8	106.6	▲	4.7	2,507.5	113.6	114.9		1.1
	印刷業	0.0					0.0				
	その他工業(家具、木材・木製品)	1,055.0	121.7	118.1	▲	3.0	1,055.0	132.4	155.7		17.6
	家具工業	201.3	185.9	122.7	▲	34.0	201.3	181.3	127.7	▲	29.6
	木材・木製品工業	853.7	106.5	117.1	▲	10.0	853.7	120.8	162.3		34.4
鋁業	21.3	50.5	77.2		52.9	21.3	46.6	59.0		26.6	
特 殊 分 類	鋁工業	10,000.0	108.9	91.0	▲	16.4	10,000.0	117.0	162.4		38.8
	最終需要財(投資財、消費財)	5,009.9	103.4	99.2	▲	4.1	5,009.9	112.6	124.2		10.3
	投資財(資本財、建設財)	1,956.6	99.0	102.6		3.6	1,956.6	111.7	123.3		10.4
	資本財	183.8	197.0	131.1	▲	33.5	183.8	205.5	135.6	▲	34.0
	建設財	1,772.8	88.9	99.7		12.1	1,772.8	102.0	122.0		19.6
	消費財	3,053.3	106.2	97.0	▲	8.7	3,053.3	113.1	124.8		10.3
	生産財(鋁工業用、その他用)	4,990.1	114.4	82.8	▲	27.6	4,990.1	121.4	200.8		65.4
	鋁工業用生産財	3,705.7	122.9	85.5	▲	30.4	3,705.7	128.0	225.0		75.8
	その他用生産財	1,284.4	90.0	75.0	▲	16.7	1,284.4	102.2	131.0		28.2