

北海道鉱工業生産動向〔2021年4月:速報〕

2021年6月14日
経済産業省北海道経済産業局

緩やかに持ち直している

2021年4月の鉱工業生産は、前月比+0.3%と8か月連続の上昇、前年同月比は+8.3%と2か月連続の上昇であった。

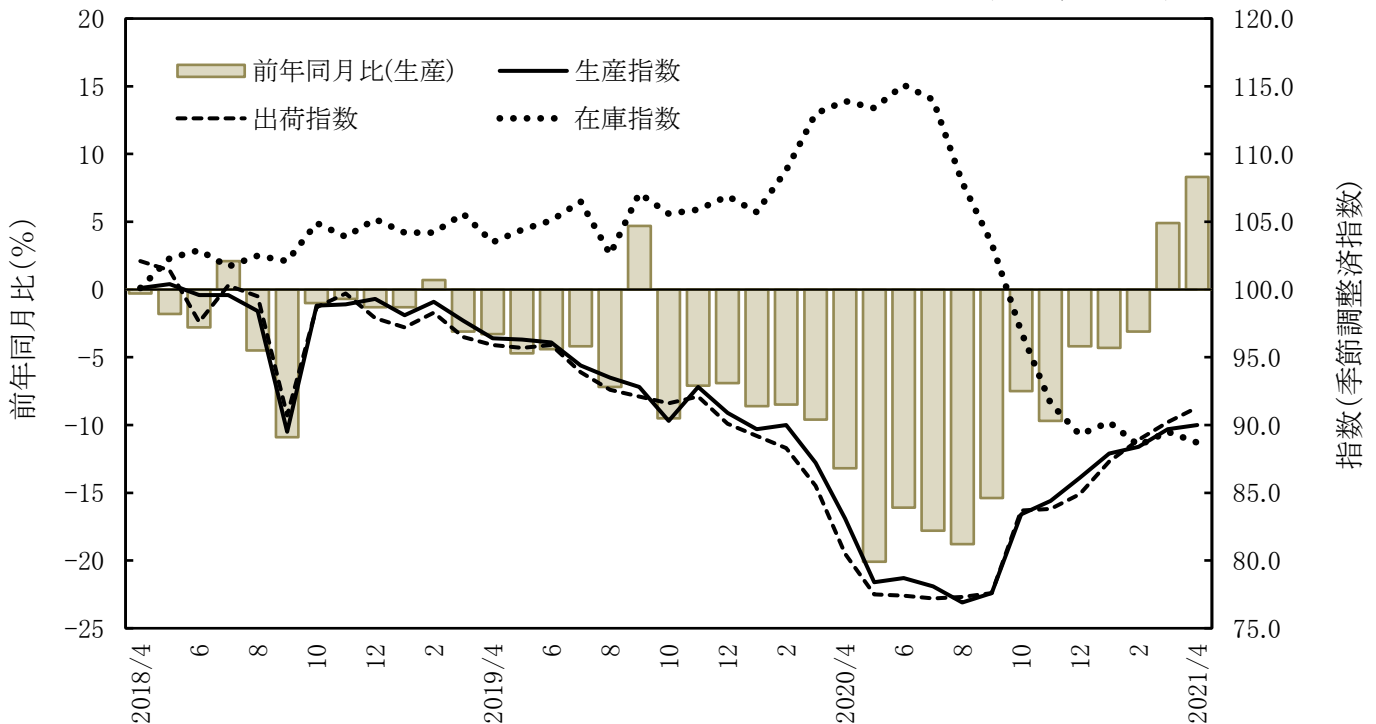
業種別にみると、一般機械工業など6業種が前月比上昇、食料品工業など9業種が前月比低下となった。

		季節調整済指数		原指数	
			前月比(%)		前年同月比(%)
4月 速報	生産	90.0	+0.3	87.8	+8.3
	出荷	91.3	+1.2	88.6	+13.4
	在庫	88.7	▲0.9	85.4	▲22.2
3月 確報	生産	89.7	+1.5	93.7	+4.9
	出荷	90.2	+1.5	97.3	+7.3
	在庫	89.5	+1.1	85.8	▲20.8

2015年=100.0 ▲は低下を示す

鉱工業生産・出荷・在庫指数の推移

[2015年=100.0]



照会先

経済産業省 北海道経済産業局 総務企画部 企画調査課 統計解析係

TEL 011-709-2311 (内線) 2530

E-mail hokkaido-kikakuchosa@meti.go.jp

FAX 011-709-1779

URL https://www.hkd.meti.go.jp/

・生産 前月比+0.3% 8か月連続上昇（前年同月比+8.3% 2か月連続上昇）

	業種	前月比 (%)	前年同月比 (%)	主な品目
上昇 6業種	一般機械工業	+ 33.5	▲ 9.4	一般機械
	電気機械工業	+ 6.8	+ 32.5	電子部品
	パルプ・紙・紙加工品工業	+ 5.7	+ 3.8	雑種紙
低下 9業種	食料品工業	▲ 5.1	▲ 0.3	クリーム

・出荷 前月比+1.2% 9か月連続上昇（前年同月比+13.4% 2か月連続上昇）

	業種	前月比 (%)	前年同月比 (%)	主な品目
上昇 9業種	一般機械工業	+ 42.5	▲ 8.1	一般機械
低下 6業種	金属製品工業	▲ 19.1	▲ 5.2	鉄骨

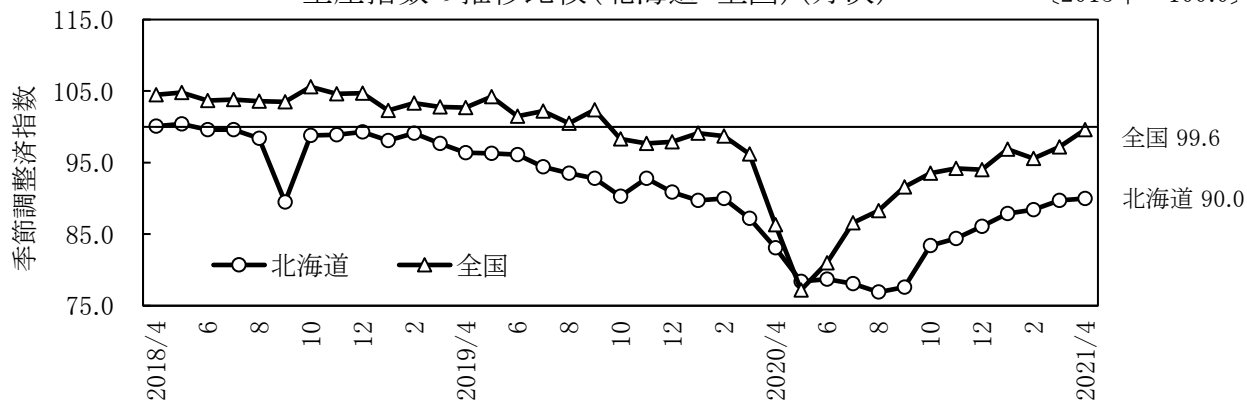
・在庫 前月比▲0.9% 2か月ぶり低下（前年同月比▲22.2% 8か月連続低下）

	業種	前月比 (%)	前年同月比 (%)	主な品目
低下 7業種	窯業・土石製品工業	▲ 15.7	▲ 23.1	窯業・土石製品
上昇 4業種	化学・石油石炭製品工業	+ 12.0	▲ 9.9	化学・石油石炭製品

【参考】

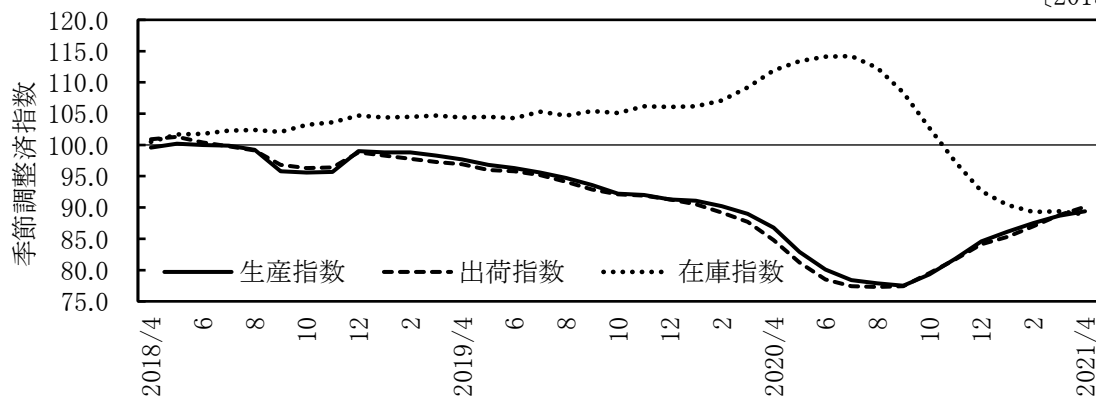
生産指数の推移比較（北海道・全国）（月次）

[2015年=100.0]



北海道鉱工業指数の推移（3ヶ月後方移動平均）

[2015年=100.0]



鋁工業指数の推移

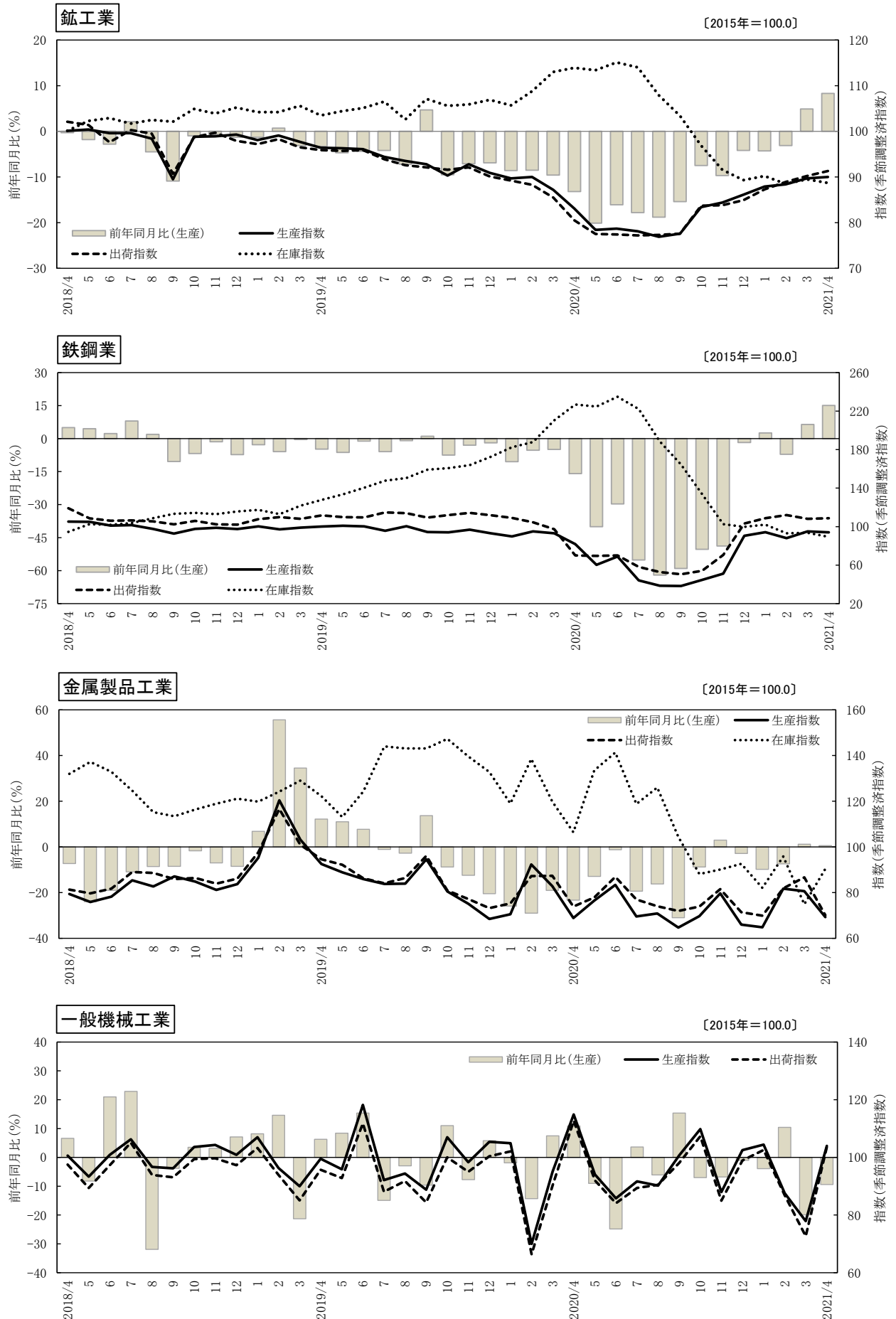
2015年=100.0

	生 産				出 荷			
	季節調整済 指数	前期比・ 前月比 (%)	原指数	前年比・ 前年同月比 (%)	季節調整済 指数	前期比・ 前月比 (%)	原指数	前年比・ 前年同月比 (%)
2016年	/	/	99.4	▲ 0.6	/	/	99.1	▲ 0.9
2017年	/	/	100.8	▲ 1.4	/	/	101.5	▲ 2.4
2018年	/	/	98.5	▲ 2.3	/	/	99.0	▲ 2.5
2019年	/	/	94.6	▲ 4.0	/	/	94.2	▲ 4.8
2020年	/	/	82.8	▲ 12.5	/	/	82.1	▲ 12.8
2016年度	/	/	99.8	0.1	/	/	99.4	▲ 0.3
2017年度	/	/	100.3	0.5	/	/	101.4	▲ 2.0
2018年度	/	/	98.2	▲ 2.1	/	/	98.2	▲ 3.2
2019年度	/	/	92.5	▲ 5.8	/	/	91.9	▲ 6.4
r 2020年度	/	/	82.7	▲ 10.6	/	/	82.3	▲ 10.4
2020年 I 期	89.0	▲ 2.5	85.0	▲ 9.0	87.7	▲ 3.9	86.6	▲ 9.3
II 期	80.1	▲ 10.0	78.5	▲ 16.4	78.5	▲ 10.5	75.1	▲ 17.9
III 期	77.5	▲ 3.2	78.5	▲ 17.3	77.4	▲ 1.4	78.0	▲ 16.8
IV 期	84.6	9.2	89.2	▲ 7.1	84.1	8.7	88.6	▲ 7.7
r 2021年 I 期	88.7	4.8	84.4	▲ 0.7	88.8	5.6	87.3	0.8
2020年 3月	87.2	▲ 3.1	89.3	▲ 9.6	85.5	▲ 3.2	90.7	▲ 10.2
4月	83.1	▲ 4.7	81.1	▲ 13.2	80.5	▲ 5.8	78.1	▲ 15.7
5月	78.4	▲ 5.7	73.7	▲ 20.1	77.5	▲ 3.7	70.4	▲ 20.9
6月	78.7	0.4	80.7	▲ 16.1	77.4	▲ 0.1	76.9	▲ 17.0
7月	78.1	▲ 0.8	81.3	▲ 17.8	77.2	▲ 0.3	79.9	▲ 18.1
8月	76.9	▲ 1.5	73.2	▲ 18.8	77.3	0.1	73.9	▲ 17.6
9月	77.6	0.9	81.0	▲ 15.4	77.6	0.4	80.1	▲ 14.6
10月	83.4	7.5	90.8	▲ 7.5	83.7	7.9	87.1	▲ 9.3
11月	84.4	1.2	86.9	▲ 9.7	83.8	0.1	86.9	▲ 9.4
12月	86.1	2.0	89.8	▲ 4.2	84.9	1.3	91.7	▲ 4.5
2021年 1月	87.9	2.1	79.3	▲ 4.3	87.3	2.8	81.4	▲ 4.8
2月	88.4	0.6	80.3	▲ 3.1	88.9	1.8	83.3	▲ 0.2
r 3月	89.7	1.5	93.7	4.9	90.2	1.5	97.3	7.3
p 4月	90.0	0.3	87.8	8.3	91.3	1.2	88.6	13.4

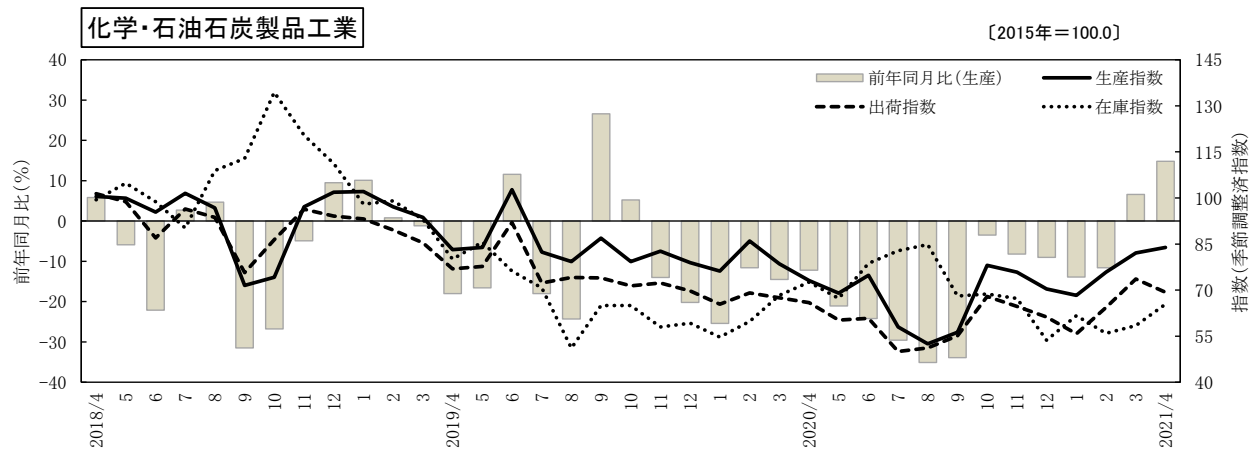
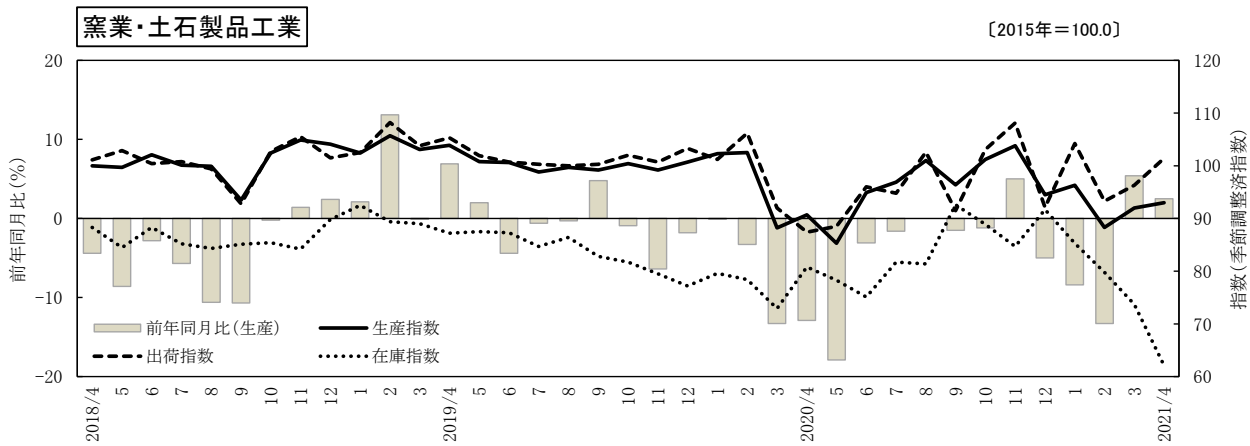
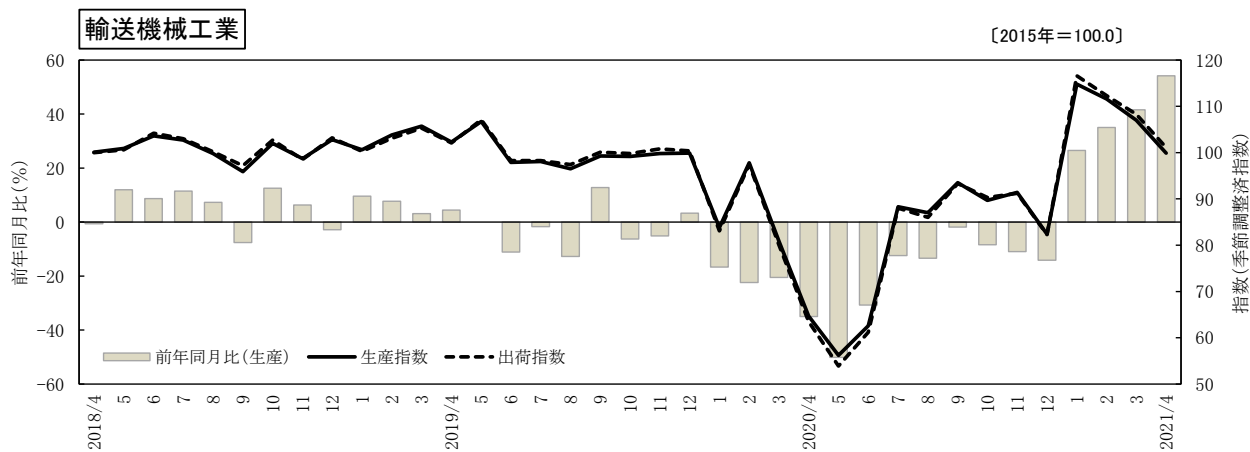
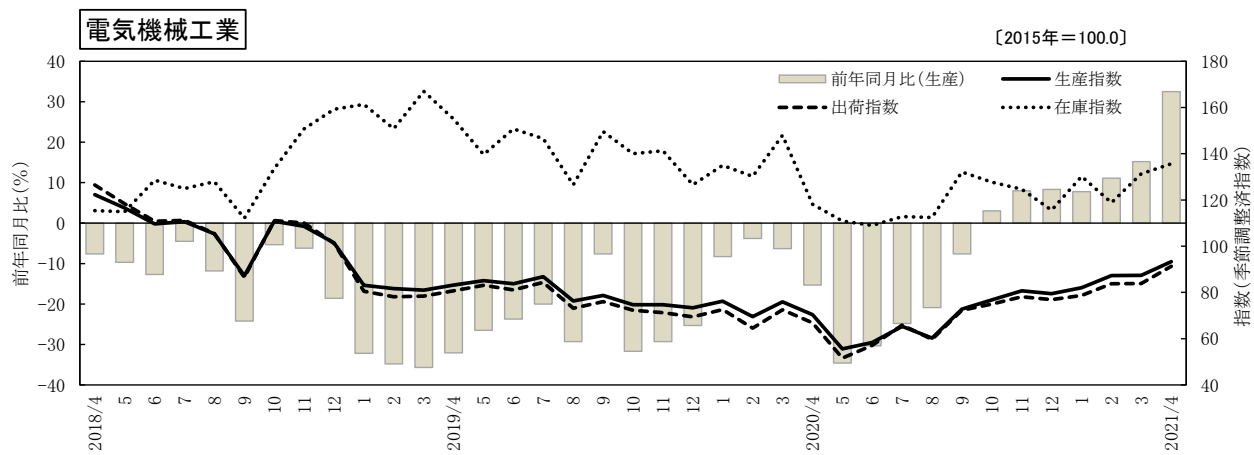
	在 庫				在 庫 率			
	季節調整済 指数	前期比・ 前月比 (%)	原指数	前年比・ 前年同月比 (%)	季節調整済 指数	前期比・ 前月比 (%)	原指数	前年比・ 前年同月比 (%)
2016年	/	/	98.6	▲ 2.9	/	/	100.2	0.2
2017年	/	/	97.4	▲ 1.2	/	/	96.3	▲ 3.9
2018年	/	/	106.8	9.7	/	/	107.0	11.1
2019年	/	/	108.9	2.0	/	/	117.0	9.3
2020年	/	/	91.0	▲ 16.4	/	/	162.4	38.8
2016年度	/	/	92.3	▲ 0.3	/	/	99.5	▲ 0.2
2017年度	/	/	98.0	6.2	/	/	96.7	▲ 2.8
2018年度	/	/	101.2	3.3	/	/	108.9	12.6
2019年度	/	/	108.3	7.0	/	/	120.9	11.0
r 2020年度	/	/	85.8	▲ 20.8	/	/	160.0	32.3
2020年 I 期	113.0	5.7	108.3	7.0	124.3	▲ 3.3	127.7	13.9
II 期	115.1	1.9	114.9	9.5	147.3	18.5	153.3	29.9
III 期	103.4	▲ 10.2	102.6	▲ 3.5	235.7	60.0	230.3	100.4
IV 期	89.3	▲ 13.6	91.0	▲ 16.4	144.0	▲ 38.9	138.4	12.7
r 2021年 I 期	89.5	0.2	85.8	▲ 20.8	113.8	▲ 21.0	118.1	▲ 7.5
2020年 3月	113.0	3.9	108.3	7.0	132.3	4.5	120.8	20.7
4月	113.9	0.8	109.7	10.0	133.8	1.1	135.7	16.8
5月	113.4	▲ 0.4	113.6	8.6	151.9	13.5	165.2	32.1
6月	115.1	1.5	114.9	9.5	156.2	2.8	158.9	41.0
7月	114.0	▲ 1.0	112.3	7.1	207.3	32.7	198.0	72.9
8月	107.9	▲ 5.4	108.5	5.1	263.8	27.3	263.4	130.9
9月	103.4	▲ 4.2	102.6	▲ 3.5	235.9	▲ 10.6	229.6	97.8
10月	96.9	▲ 6.3	99.3	▲ 8.3	179.3	▲ 24.0	180.5	30.2
11月	91.6	▲ 5.5	94.3	▲ 13.5	142.4	▲ 20.6	133.6	15.0
12月	89.3	▲ 2.5	91.0	▲ 16.4	110.4	▲ 22.5	101.2	▲ 11.0
2021年 1月	90.2	1.0	91.5	▲ 14.6	120.6	9.2	136.4	5.8
2月	88.5	▲ 1.9	89.2	▲ 18.6	114.6	▲ 5.0	120.8	▲ 9.4
r 3月	89.5	1.1	85.8	▲ 20.8	106.3	▲ 7.2	97.1	▲ 19.6
p 4月	88.7	▲ 0.9	85.4	▲ 22.2	101.7	▲ 4.3	103.2	▲ 23.9

注:▲は低下を示す。「p」は速報値、「r」は修正値。年、年度、期の在庫は末在庫。

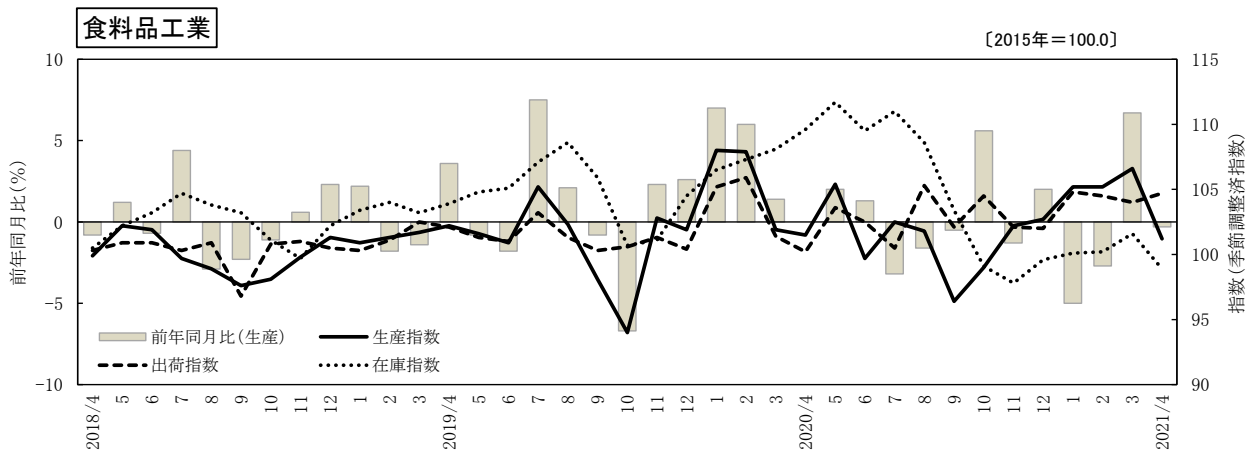
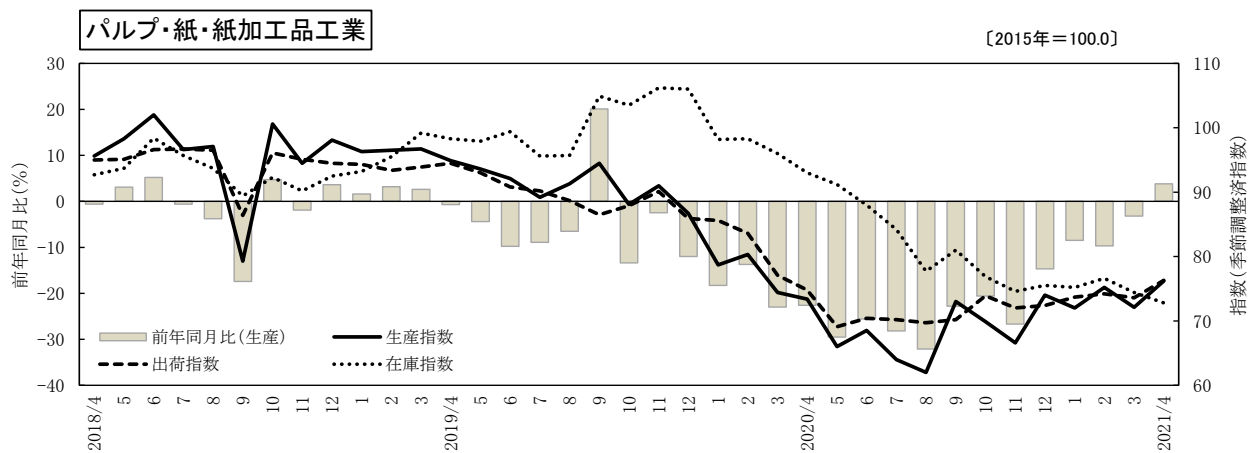
生産・出荷・在庫指数の推移



生産・出荷・在庫指数の推移



生産・出荷・在庫指数の推移



鋳工業指数 (2021年4月 速報)

《生産》

2015年=100.0

	ウェイト	【季節調整指数】		前月比 (%)	【原指数】			前年同月比 (%)
		2021年3月	2021年4月		2020年4月	2021年3月	2021年4月	
		業種分類						
鋳工業	10,000.0	89.7	90.0	0.3	81.1	93.7	87.8	8.3
製造工業	9,962.8	89.8	90.1	0.3	81.2	93.8	88.0	8.4
鉄鋼業	794.6	95.1	94.1	▲ 1.1	85.5	102.8	98.4	15.1
非鉄金属工業	46.5	128.7	126.6	▲ 1.6	87.5	141.3	132.3	51.2
金属製品工業	760.7	80.6	69.3	▲ 14.0	63.7	74.1	64.1	0.6
一般機械工業	430.7	77.9	104.0	33.5	100.6	98.6	91.1	▲ 9.4
電気機械工業	911.6	87.4	93.3	6.8	66.2	93.9	87.7	32.5
輸送機械工業	678.1	107.0	99.9	▲ 6.6	66.4	119.1	102.4	54.2
窯業・土石製品工業	493.5	92.0	93.0	1.1	56.5	77.4	57.9	2.5
化学・石油石炭製品工業	764.0	82.1	83.9	2.2	73.8	87.5	84.7	14.8
プラスチック製品工業	154.9	83.2	81.1	▲ 2.5	83.9	81.7	81.5	▲ 2.9
パルプ・紙・紙加工品工業	1,310.0	72.1	76.2	5.7	73.2	76.4	76.0	3.8
繊維工業	93.1	60.4	59.2	▲ 2.0	66.1	72.0	61.5	▲ 7.0
食料品工業	2,590.5	106.6	101.2	▲ 5.1	103.3	105.3	103.0	▲ 0.3
印刷業	408.3	68.8	66.4	▲ 3.5	71.8	83.7	70.0	▲ 2.5
その他工業(家具、木材・木製品)	526.3	84.0	89.6	6.7	82.5	93.8	91.7	11.2
家具工業	129.0	77.5	88.2	13.8	90.4	109.3	87.6	▲ 3.1
木材・木製品工業	397.3	86.2	89.4	3.7	79.9	88.8	93.1	16.5
鋳業	37.2	69.3	59.9	▲ 13.6	45.9	68.6	38.3	▲ 16.6
特殊分類								
鋳工業	10,000.0	89.7	90.0	0.3	81.1	93.7	87.8	8.3
最終需要財(投資財、消費財)	3,845.0	87.0	84.9	▲ 2.4	78.3	84.6	77.6	▲ 0.9
投資財(資本財、建設財)	1,790.6	89.2	85.8	▲ 3.8	71.5	86.1	71.7	0.3
資本財	373.3	90.3	93.9	4.0	96.8	100.8	85.3	▲ 11.9
建設財	1,417.3	90.6	83.4	▲ 7.9	64.9	82.3	68.2	5.1
消費財	2,054.4	85.4	84.5	▲ 1.1	84.1	83.2	82.7	▲ 1.7
生産財(鋳工業用、その他用)	6,155.0	91.3	92.9	1.8	82.8	99.4	94.2	13.8
鋳工業用生産財	4,874.0	93.8	96.2	2.6	83.1	102.5	97.0	16.7
その他用生産財	1,281.0	80.4	80.9	0.6	81.6	87.5	83.6	2.5

鋳工業指数 (2021年4月 速報)

《出荷》

2015年=100.0

	ウェイト	【季節調整指数】		前月比 (%)	【原指数】			前年同月比 (%)
		2021年3月	2021年4月		2020年4月	2021年3月	2021年4月	
		業種分類						
鋳工業	10,000.0	90.2	91.3	1.2	78.1	97.3	88.6	13.4
製造工業	9,988.1	90.1	91.3	1.3	78.1	97.3	88.6	13.4
鉄鋼業	1,063.7	108.0	108.7	0.6	70.9	123.0	110.1	55.3
非鉄金属工業	50.2	129.8	127.8	▲ 1.5	87.5	142.3	133.5	52.6
金属製品工業	548.2	86.7	70.1	▲ 19.1	69.7	78.8	66.1	▲ 5.2
一般機械工業	296.0	72.7	103.6	42.5	97.5	93.5	89.6	▲ 8.1
電気機械工業	641.9	83.9	91.3	8.8	61.9	90.4	84.4	36.3
輸送機械工業	732.9	108.3	101.1	▲ 6.6	65.1	121.2	103.7	59.3
窯業・土石製品工業	353.6	96.3	101.4	5.3	54.9	80.0	63.7	16.0
化学・石油石炭製品工業	1,681.0	73.6	69.3	▲ 5.8	62.9	81.2	66.1	5.1
プラスチック製品工業	115.4	74.2	83.3	12.3	85.2	71.3	81.7	▲ 4.1
パルプ・紙・紙加工品工業	1,117.2	73.6	76.3	3.7	73.9	81.4	75.4	2.0
繊維工業	56.6	57.8	65.8	13.8	71.2	68.6	65.3	▲ 8.3
食料品工業	2,681.5	104.0	104.7	0.7	101.8	109.1	106.4	4.5
印刷業	257.0	68.6	66.3	▲ 3.4	72.0	83.6	70.0	▲ 2.8
その他工業(家具、木材・木製品)	392.9	80.1	88.7	10.7	84.2	88.0	87.6	4.0
家具工業	73.8	71.1	80.4	13.1	84.0	113.4	81.5	▲ 3.0
木材・木製品工業	319.1	82.4	90.1	9.3	84.2	82.1	89.0	5.7
鋳業	11.9	60.6	57.5	▲ 5.1	54.1	62.0	48.1	▲ 11.1
特殊分類								
鋳工業	10,000.0	90.2	91.3	1.2	78.1	97.3	88.6	13.4
最終需要財(投資財、消費財)	3,435.3	84.4	86.1	2.0	75.7	86.1	78.9	4.2
投資財(資本財、建設財)	1,355.9	88.9	88.9	0.0	72.6	85.3	74.1	2.1
資本財	292.8	85.3	92.5	8.4	95.2	97.0	84.0	▲ 11.8
建設財	1,063.1	90.9	86.3	▲ 5.1	66.4	82.1	71.4	7.5
消費財	2,079.4	82.4	84.9	3.0	77.7	86.7	82.0	5.5
生産財(鋳工業用、その他用)	6,564.7	93.1	93.5	0.4	79.4	103.1	93.7	18.0
鋳工業用生産財	4,860.5	96.8	98.3	1.5	79.5	108.0	99.1	24.7
その他用生産財	1,704.2	82.0	79.3	▲ 3.3	79.0	89.3	78.3	▲ 0.9

鉱工業指数 (2021年4月 速報)

《在庫》

2015年=100.0

	ウェイト	【季節調整指数】		前月比 (%)	【原指数】			前年同月比 (%)			
		2021年3月	2021年4月		2020年4月	2021年3月	2021年4月				
業 種 分 類	鉱工業	10,000.0	89.5	88.7	▲	0.9	109.7	85.8	85.4	▲	22.2
	製造工業	9,978.7	89.5	88.6	▲	1.0	109.8	85.8	85.4	▲	22.2
	鉄鋼業	1,221.8	93.6	89.3	▲	4.6	215.1	87.6	84.7	▲	60.6
	非鉄金属工業	0.0									
	金属製品工業	294.1	74.9	90.4		20.7	122.3	85.8	103.9	▲	15.0
	一般機械工業	0.0									
	電気機械工業	278.3	131.3	135.6		3.3	116.6	135.0	133.7		14.7
	輸送機械工業	0.0									
	窯業・土石製品工業	817.6	73.7	62.1	▲	15.7	79.5	74.5	61.1	▲	23.1
	化学・石油石炭製品工業	1,380.7	58.4	65.4		12.0	66.8	53.2	60.2	▲	9.9
	プラスチック製品工業	176.0	104.8	103.9	▲	0.9	82.5	96.4	96.7	▲	17.2
	パルプ・紙・紙加工品工業	2,110.3	74.4	72.8	▲	2.2	91.5	72.6	71.6	▲	21.7
	繊維工業	137.4	123.9	122.4	▲	1.2	118.6	121.1	123.2		3.9
	食料品工業	2,507.5	101.6	98.9	▲	2.7	101.5	93.9	91.6	▲	9.8
	印刷業	0.0									
	その他工業(家具、木材・木製品)	1,055.0	126.0	127.1		0.9	122.2	123.2	126.5		3.5
	家具工業	201.3	110.8	106.3	▲	4.1	119.6	89.5	90.4	▲	24.4
	木材・木製品工業	853.7	130.4	130.9		0.4	122.8	131.2	135.0		9.9
	鉱業	21.3	57.7	52.8	▲	8.5	39.5	54.1	47.5	▲	20.3
	特 殊 分 類	鉱工業	10,000.0	89.5	88.7	▲	0.9	109.7	85.8	85.4	▲
最終需要財(投資財、消費財)		5,009.9	97.0	94.9	▲	2.2	98.5	91.3	89.5	▲	9.1
投資財(資本財、建設財)		1,956.6	99.9	95.3	▲	4.6	101.8	99.2	95.9	▲	5.8
資本財		183.8	128.1	130.3		1.7	124.6	114.4	119.6	▲	4.0
建設財		1,772.8	96.9	92.2	▲	4.9	99.4	97.6	93.5	▲	5.9
消費財		3,053.3	94.8	94.7	▲	0.1	96.4	86.2	85.4	▲	11.4
生産財(鉱工業用、その他用)		4,990.1	81.9	82.6		0.9	120.9	80.2	81.2	▲	32.8
鉱工業用生産財		3,705.7	86.4	84.3	▲	2.4	133.4	84.1	83.0	▲	37.8
その他用生産財		1,284.4	71.1	77.0		8.3	84.8	68.9	76.1	▲	10.3

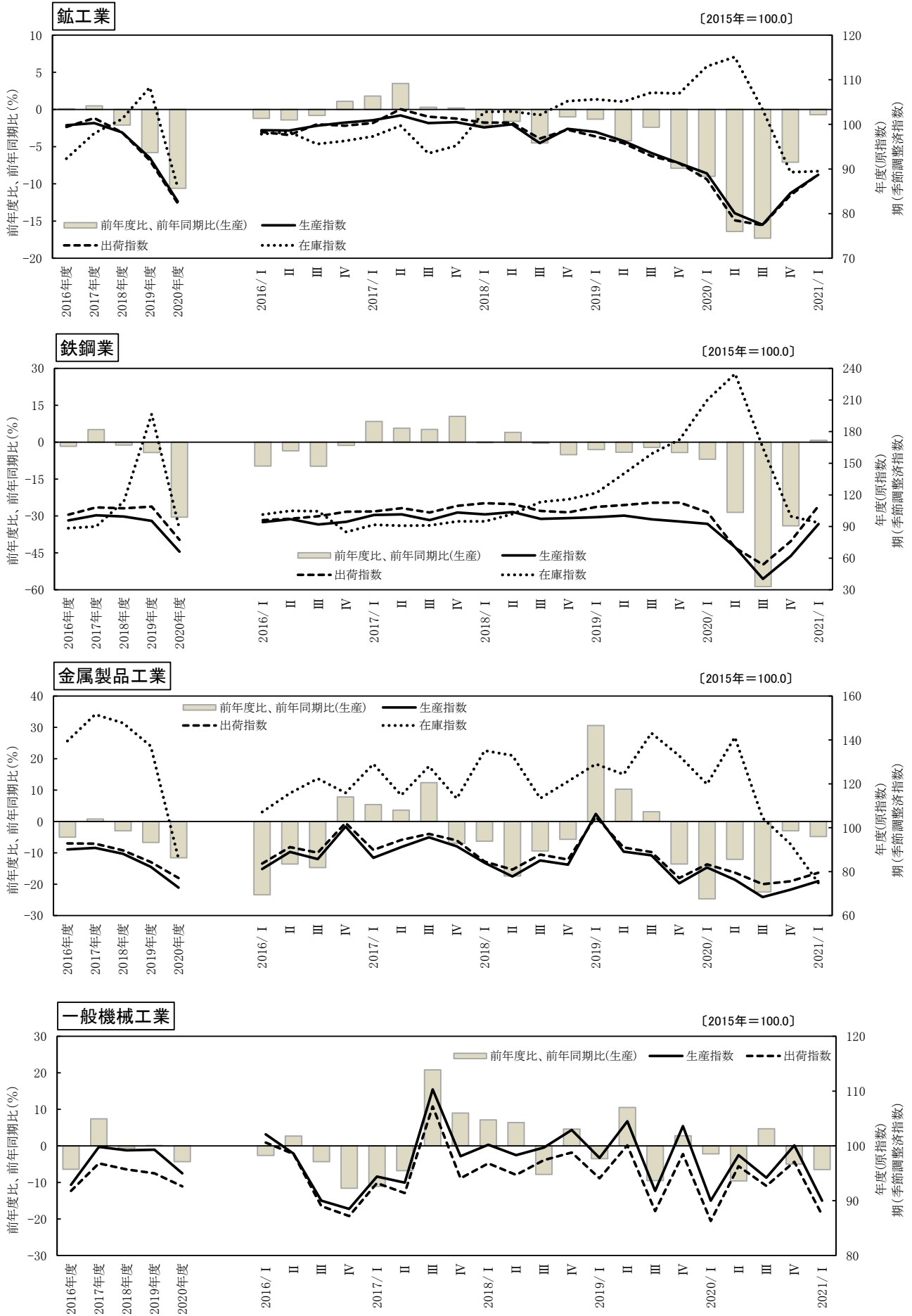
鉱工業指数 (2021年4月 速報)

《在庫率》

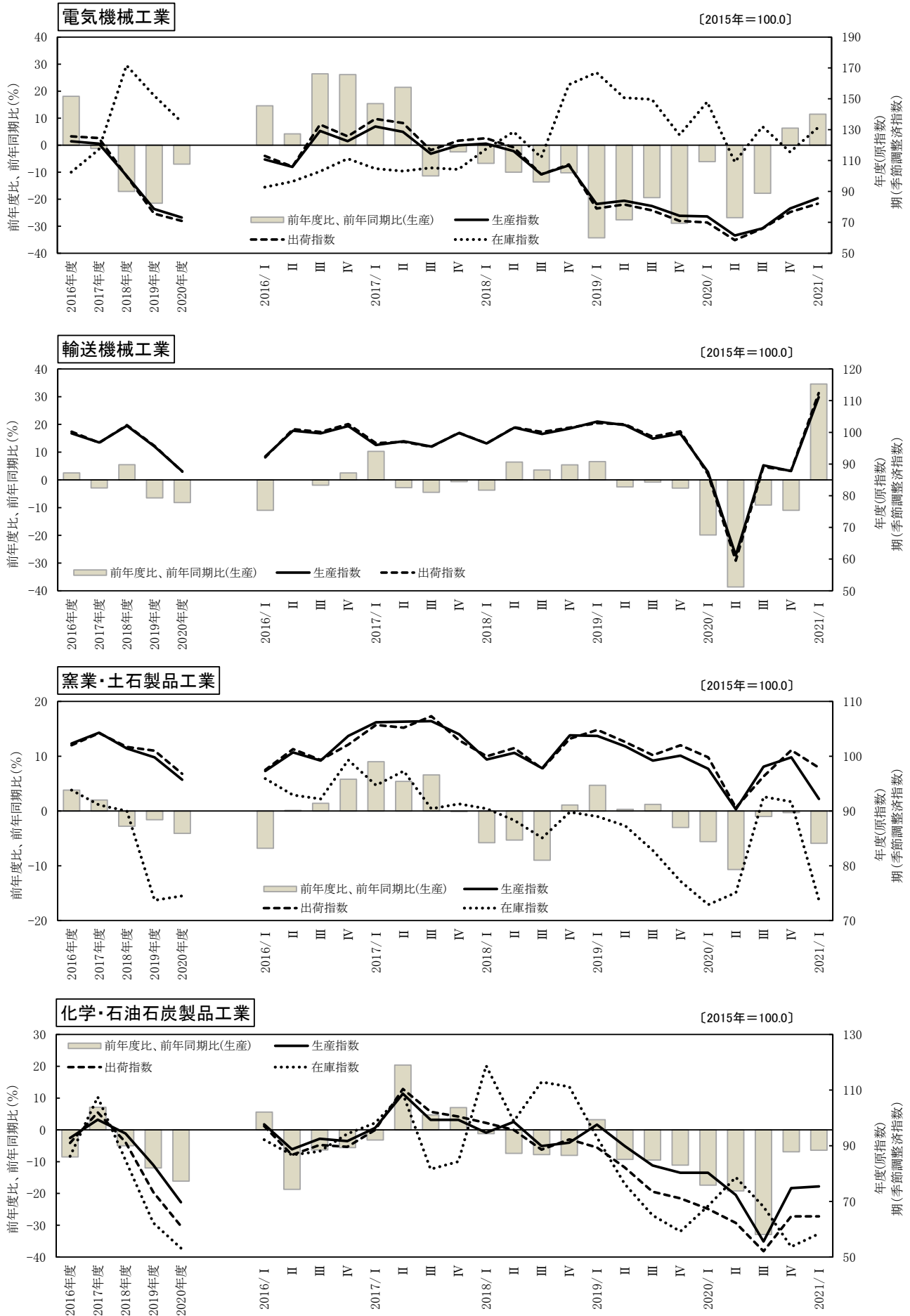
2015年=100.0

	ウェイト	【季節調整指数】		前月比 (%)	【原指数】			前年同月比 (%)			
		2021年3月	2021年4月		2020年4月	2021年3月	2021年4月				
業 種 分 類	鉱工業	10,000.0	106.3	101.7	▲	4.3	135.7	97.1	103.2	▲	23.9
	製造工業	9,978.7	106.4	101.8	▲	4.3	135.8	97.2	103.2	▲	24.0
	鉄鋼業	1,221.8	96.6	98.9		2.4	232.2	86.6	91.8	▲	60.5
	非鉄金属工業	0.0									
	金属製品工業	294.1	68.9	105.1		52.5	119.5	87.1	109.1	▲	8.7
	一般機械工業	0.0									
	電気機械工業	278.3	96.4	91.9	▲	4.7	132.0	92.2	94.7	▲	28.3
	輸送機械工業	0.0									
	窯業・土石製品工業	817.6	75.3	60.6	▲	19.5	140.4	94.0	92.2	▲	34.3
	化学・石油石炭製品工業	1,380.7	82.4	96.2		16.7	95.1	60.3	82.4	▲	13.4
	プラスチック製品工業	176.0	120.4	126.0		4.7	106.9	136.8	146.5	▲	37.0
	パルプ・紙・紙加工品工業	2,110.3	102.8	100.5	▲	2.2	124.1	90.7	99.1	▲	20.1
	繊維工業	137.4	160.8	153.4	▲	4.6	142.7	140.2	156.1		9.4
	食料品工業	2,507.5	109.8	102.5	▲	6.6	122.7	102.1	99.3	▲	19.1
	印刷業	0.0									
	その他工業(家具、木材・木製品)	1,055.0	169.1	151.2	▲	10.6	138.3	153.1	155.7		12.6
	家具工業	201.3	112.0	107.1	▲	4.4	93.6	51.3	101.3		8.2
	木材・木製品工業	853.7	173.5	160.2	▲	7.7	148.8	177.2	168.5		13.2
	鉱業	21.3	65.0	75.2	▲	15.7	62.5	59.2	102.7	▲	64.3
	特 殊 分 類	鉱工業	10,000.0	106.3	101.7	▲	4.3	135.7	97.1	103.2	▲
最終需要財(投資財、消費財)		5,009.9	111.8	100.7	▲	9.9	126.3	104.5	107.1	▲	15.2
投資財(資本財、建設財)		1,956.6	114.4	92.7	▲	19.0	135.6	120.1	119.8	▲	11.7
資本財		183.8	161.8	135.0	▲	16.6	96.2	118.6	138.6	▲	44.1
建設財		1,772.8	112.9	89.9	▲	20.4	139.7	120.3	117.8	▲	15.7
消費財		3,053.3	111.1	107.0	▲	3.7	120.4	94.5	98.9	▲	17.9
生産財(鉱工業用、その他用)		4,990.1	98.9	101.5		2.6	145.1	89.6	99.2	▲	31.6
鉱工業用生産財		3,705.7	98.8	97.8	▲	1.0	156.2	89.5	94.9	▲	39.2
その他用生産財		1,284.4	104.2	117.5		12.8	112.9	90.0	111.8	▲	1.0

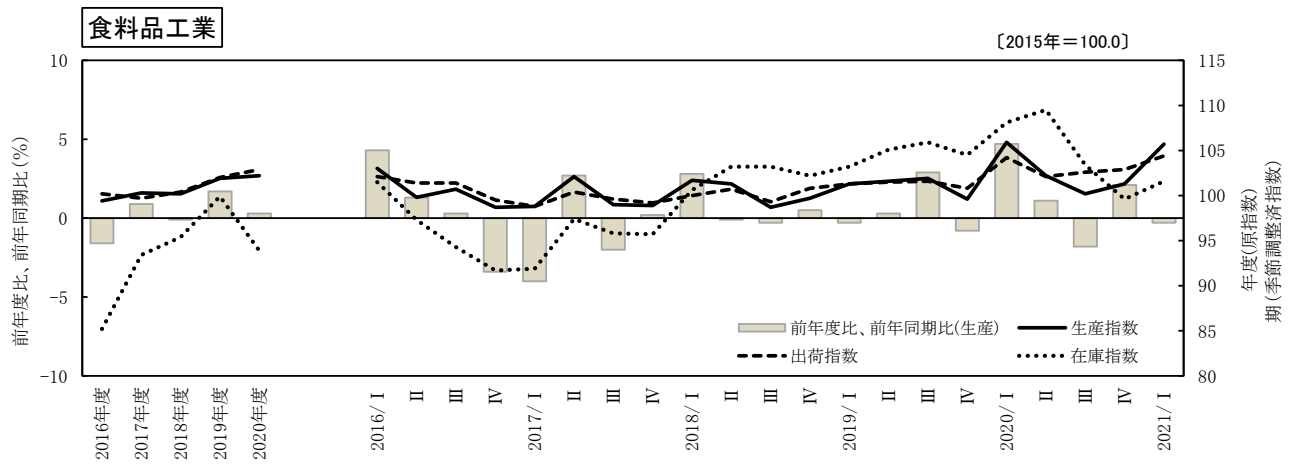
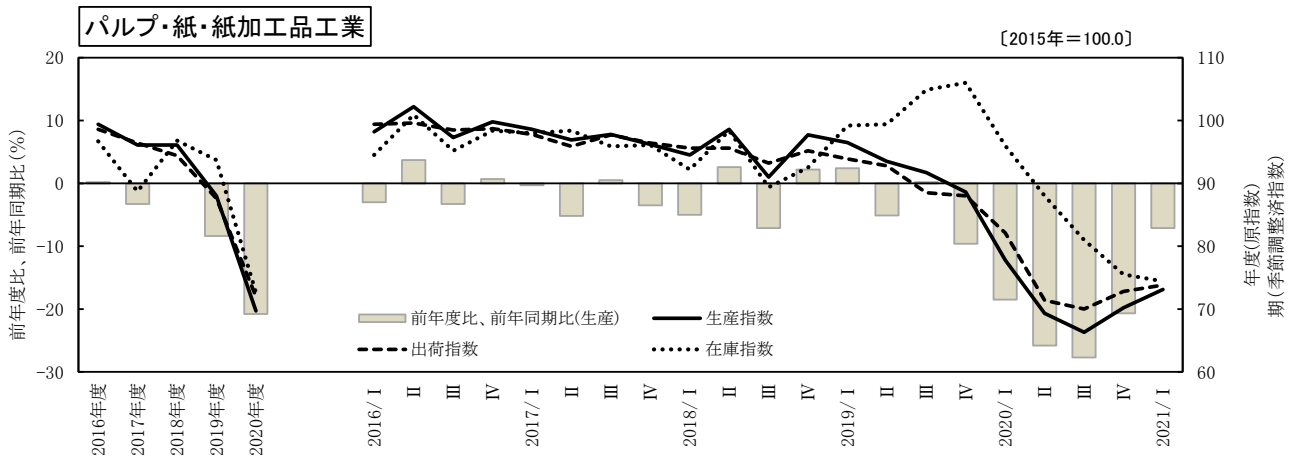
生産・出荷・在庫指数の推移(年度、期)



生産・出荷・在庫指数の推移(年度、期)



生産・出荷・在庫指数の推移(年度、期)



鋁工業指数 (2021年 I 期 確報)

《生産》

2015年=100.0

	ウェイト	【季節調整指数】		前期比 (%)	【原指数】			前年同期比 (%)	
		2020年IV期	2021年 I 期		2020年 I 期	2020年IV期	2021年 I 期		
業種分類	鋁工業	10,000.0	84.6	88.7	4.8	85.0	89.2	84.4	▲ 0.7
	製造工業	9,962.8	84.7	88.8	4.8	85.1	89.2	84.5	▲ 0.7
	鉄鋼業	794.6	62.0	92.4	49.0	90.5	60.8	91.2	0.8
	非鉄金属工業	46.5	129.3	132.8	2.7	101.2	135.5	128.6	27.1
	金属製品工業	760.7	71.8	75.7	5.4	66.0	76.8	62.8	▲ 4.8
	一般機械工業	430.7	100.1	90.0	▲ 10.1	101.2	96.3	94.6	▲ 6.5
	電気機械工業	911.6	79.0	85.6	8.4	76.7	82.3	85.5	11.5
	輸送機械工業	678.1	87.8	111.1	26.5	79.1	93.6	106.5	34.6
	窯業・土石製品工業	493.5	99.8	92.2	▲ 7.6	79.9	108.4	75.2	▲ 5.9
	化学・石油石炭製品工業	764.0	74.8	75.4	0.8	83.2	79.5	77.9	▲ 6.4
	プラスチック製品工業	154.9	83.0	84.1	1.3	75.4	81.3	72.8	▲ 3.4
	パルプ・紙・紙加工品工業	1,310.0	70.2	73.1	4.1	79.1	72.5	73.5	▲ 7.1
	繊維工業	93.1	57.8	54.1	▲ 6.4	78.5	59.0	55.4	▲ 29.4
	食料品工業	2,590.5	101.3	105.7	4.3	95.7	113.0	95.4	▲ 0.3
	印刷業	408.3	71.7	67.2	▲ 6.3	83.7	73.0	66.3	▲ 20.8
	その他工業(家具、木材・木製品)	526.3	83.6	80.8	▲ 3.3	87.3	87.4	78.7	▲ 9.9
	家具工業	129.0	84.7	73.1	▲ 13.7	97.2	93.0	79.2	▲ 18.5
	木材・木製品工業	397.3	83.2	82.9	▲ 0.4	84.0	85.6	78.6	▲ 6.4
	鋁業	37.2	81.2	70.5	▲ 13.2	74.5	82.2	66.2	▲ 11.1
特殊分類	鋁工業	10,000.0	84.6	88.7	4.8	85.0	89.2	84.4	▲ 0.7
	最終需要財(投資財、消費財)	3,845.0	85.8	83.3	▲ 2.9	77.9	94.6	74.8	▲ 4.0
	投資財(資本財、建設財)	1,790.6	88.2	85.1	▲ 3.5	78.7	93.1	76.1	▲ 3.3
	資本財	373.3	97.0	90.2	▲ 7.0	102.2	97.7	91.3	▲ 10.7
	建設財	1,417.3	85.9	83.7	▲ 2.6	72.6	91.9	72.1	▲ 0.7
	消費財	2,054.4	83.6	82.2	▲ 1.7	77.2	95.8	73.6	▲ 4.7
	生産財(鋁工業用、その他用)	6,155.0	84.0	91.7	9.2	89.5	85.8	90.5	1.1
	鋁工業用生産財	4,874.0	85.0	94.9	11.6	90.9	86.7	94.4	3.9
	その他用生産財	1,281.0	79.5	78.4	▲ 1.4	84.0	82.8	75.8	▲ 9.8

鋁工業指数 (2021年 I 期 確報)

《出荷》

2015年=100.0

	ウェイト	【季節調整指数】		前期比 (%)	【原指数】			前年同期比 (%)	
		2020年IV期	2021年 I 期		2020年 I 期	2020年IV期	2021年 I 期		
業種分類	鋁工業	10,000.0	84.1	88.8	5.6	86.6	88.6	87.3	0.8
	製造工業	9,988.1	84.1	88.8	5.6	86.6	88.6	87.3	0.8
	鉄鋼業	1,063.7	76.0	109.6	44.2	103.9	75.4	110.7	6.5
	非鉄金属工業	50.2	130.2	133.8	2.8	101.4	136.3	129.8	28.0
	金属製品工業	548.2	75.6	79.5	5.2	66.4	81.1	64.7	▲ 2.6
	一般機械工業	296.0	97.1	87.4	▲ 10.0	97.3	93.2	91.6	▲ 5.9
	電気機械工業	641.9	76.7	82.1	7.0	73.4	80.1	82.5	12.4
	輸送機械工業	732.9	87.9	112.4	27.9	78.4	93.7	107.8	37.5
	窯業・土石製品工業	353.6	101.1	97.9	▲ 3.2	80.6	109.7	79.2	▲ 1.7
	化学・石油石炭製品工業	1,681.0	64.6	64.6	0.0	72.9	69.2	69.3	▲ 4.9
	プラスチック製品工業	115.4	82.8	77.4	▲ 6.5	72.8	84.0	66.2	▲ 9.1
	パルプ・紙・紙加工品工業	1,117.2	72.8	73.8	1.4	81.2	75.8	73.2	▲ 9.9
	繊維工業	56.6	63.3	56.1	▲ 11.4	84.5	60.7	57.4	▲ 32.1
	食料品工業	2,681.5	102.9	104.4	1.5	100.9	111.7	100.6	▲ 0.3
	印刷業	257.0	72.0	67.2	▲ 6.7	83.8	73.3	66.3	▲ 20.9
	その他工業(家具、木材・木製品)	392.9	83.1	77.3	▲ 7.0	82.2	86.9	75.3	▲ 8.4
	家具工業	73.8	81.2	71.1	▲ 12.4	99.9	85.6	78.6	▲ 21.3
	木材・木製品工業	319.1	84.7	78.8	▲ 7.0	78.1	87.2	74.5	▲ 4.6
	鋁業	11.9	65.8	63.2	▲ 4.0	63.1	67.8	59.1	▲ 6.3
特殊分類	鋁工業	10,000.0	84.1	88.8	5.6	86.6	88.6	87.3	0.8
	最終需要財(投資財、消費財)	3,435.3	84.2	81.7	▲ 3.0	80.3	92.1	78.4	▲ 2.4
	投資財(資本財、建設財)	1,355.9	88.5	86.2	▲ 2.6	77.8	93.1	76.6	▲ 1.5
	資本財	292.8	94.8	88.6	▲ 6.5	101.7	94.6	90.0	▲ 11.5
	建設財	1,063.1	86.6	86.1	▲ 0.6	71.1	92.7	73.0	2.7
	消費財	2,079.4	81.5	79.5	▲ 2.5	82.0	91.5	79.5	▲ 3.0
	生産財(鋁工業用、その他用)	6,564.7	83.8	92.4	10.3	89.8	86.6	92.0	2.4
	鋁工業用生産財	4,860.5	85.5	97.9	14.5	92.4	88.1	97.8	5.8
	その他用生産財	1,704.2	79.0	76.7	▲ 2.9	82.2	82.6	75.6	▲ 8.0

鉱工業指数 (2021年 I 期 確報)

《期末在庫》

2015年=100.0

	ウェイト	【季節調整指数】		前期比 (%)	【原指数】			前年同期比 (%)	
		2020年IV期	2021年 I 期		2020年 I 期	2020年IV期	2021年 I 期		
業種分類	鉱工業	10,000.0	89.3	89.5	0.2	108.3	91.0	85.8	▲ 20.8
	製造工業	9,978.7	89.4	89.5	0.1	108.5	91.1	85.8	▲ 20.9
	鉄鋼業	1,221.8	99.7	93.6	▲ 6.1	196.7	100.6	87.6	▲ 55.5
	非鉄金属工業	0.0							
	金属製品工業	294.1	92.6	74.9	▲ 19.1	137.2	70.7	85.8	▲ 37.5
	一般機械工業	0.0							
	電気機械工業	278.3	115.6	131.3	13.6	152.2	120.9	135.0	▲ 11.3
	輸送機械工業	0.0							
	窯業・土石製品工業	817.6	91.7	73.7	▲ 19.6	73.7	88.9	74.5	1.1
	化学・石油石炭製品工業	1,380.7	53.7	58.4	8.8	62.3	61.2	53.2	▲ 14.6
	プラスチック製品工業	176.0	82.9	104.8	26.4	83.6	75.7	96.4	15.3
	パルプ・紙・紙加工品工業	2,110.3	75.5	74.4	▲ 1.5	93.7	72.4	72.6	▲ 22.5
	繊維工業	137.4	114.0	123.9	8.7	117.9	117.0	121.1	2.7
	食料品工業	2,507.5	99.6	101.6	2.0	99.9	106.6	93.9	▲ 6.0
	印刷業	0.0							
	その他工業(家具、木材・木製品)	1,055.0	119.4	126.0	5.5	127.1	118.1	123.2	▲ 3.1
	家具工業	201.3	114.6	110.8	▲ 3.3	119.5	122.7	89.5	▲ 25.1
	木材・木製品工業	853.7	121.1	130.4	7.7	128.9	117.1	131.2	1.8
	鉱業	21.3	67.7	57.7	▲ 14.8	42.1	77.2	54.1	28.5
特殊分類	鉱工業	10,000.0	89.3	89.5	0.2	108.3	91.0	85.8	▲ 20.8
	最終需要財(投資財、消費財)	5,009.9	94.0	97.0	3.2	96.3	99.2	91.3	▲ 5.2
	投資財(資本財、建設財)	1,956.6	104.4	99.9	▲ 4.3	100.7	102.6	99.2	▲ 1.5
	資本財	183.8	126.4	128.1	1.3	123.8	131.1	114.4	▲ 7.6
	建設財	1,772.8	102.4	96.9	▲ 5.4	98.3	99.7	97.6	▲ 0.7
	消費財	3,053.3	87.9	94.8	7.8	93.5	97.0	86.2	▲ 7.8
	生産財(鉱工業用、その他用)	4,990.1	84.2	81.9	▲ 2.7	120.4	82.8	80.2	▲ 33.4
	鉱工業用生産財	3,705.7	88.0	86.4	▲ 1.8	133.0	85.5	84.1	▲ 36.8
	その他用生産財	1,284.4	73.3	71.1	▲ 3.0	84.1	75.0	68.9	▲ 18.1

鉱工業指数 (2021年 I 期 確報)

《在庫率》

2015年=100.0

	ウェイト	【季節調整指数】		前期比 (%)	【原指数】			前年同期比 (%)	
		2020年IV期	2021年 I 期		2020年 I 期	2020年IV期	2021年 I 期		
業種分類	鉱工業	10,000.0	144.0	113.8	▲ 21.0	127.7	138.4	118.1	▲ 7.5
	製造工業	9,978.7	144.2	113.9	▲ 21.0	127.8	138.6	118.2	▲ 7.5
	鉄鋼業	1,221.8	388.0	108.1	▲ 72.1	199.0	407.3	108.5	▲ 45.5
	非鉄金属工業	0.0							
	金属製品工業	294.1	93.5	80.3	▲ 14.1	173.3	75.1	107.4	▲ 38.0
	一般機械工業	0.0							
	電気機械工業	278.3	104.7	94.9	▲ 9.4	119.1	103.3	96.8	▲ 18.7
	輸送機械工業	0.0							
	窯業・土石製品工業	817.6	92.2	83.6	▲ 9.3	109.1	76.3	103.6	▲ 5.0
	化学・石油石炭製品工業	1,380.7	98.0	118.3	20.7	76.2	91.7	114.1	49.7
	プラスチック製品工業	176.0	90.5	122.0	34.8	113.2	75.8	145.3	28.4
	パルプ・紙・紙加工品工業	2,110.3	110.6	106.3	▲ 3.9	119.6	104.7	105.1	▲ 12.1
	繊維工業	137.4	162.3	165.0	1.7	144.6	163.5	173.2	19.8
	食料品工業	2,507.5	108.3	111.0	2.5	122.2	95.0	118.2	▲ 3.3
	印刷業	0.0							
	その他工業(家具、木材・木製品)	1,055.0	145.5	167.9	15.4	147.1	142.5	169.2	15.0
	家具工業	201.3	96.7	102.2	5.7	83.2	112.2	77.0	▲ 7.5
	木材・木製品工業	853.7	162.4	180.2	11.0	162.2	149.7	190.9	17.7
	鉱業	21.3	64.7	67.9	4.9	52.6	70.3	77.2	46.8
特殊分類	鉱工業	10,000.0	144.0	113.8	▲ 21.0	127.7	138.4	118.1	▲ 7.5
	最終需要財(投資財、消費財)	5,009.9	110.2	114.4	3.8	119.2	100.7	119.7	0.4
	投資財(資本財、建設財)	1,956.6	118.1	121.5	2.9	127.9	109.1	133.8	4.6
	資本財	183.8	122.7	153.7	25.3	96.1	132.9	149.0	55.0
	建設財	1,772.8	119.7	118.4	▲ 1.1	131.2	106.6	132.2	0.8
	消費財	3,053.3	106.4	110.4	3.8	113.6	95.4	110.6	▲ 2.6
	生産財(鉱工業用、その他用)	4,990.1	180.3	112.2	▲ 37.8	136.2	176.3	116.5	▲ 14.5
	鉱工業用生産財	3,705.7	198.0	114.9	▲ 42.0	143.0	201.1	115.5	▲ 19.2
	その他用生産財	1,284.4	114.5	107.6	▲ 6.0	116.4	104.7	119.3	2.5

鋳工業指数 (2020年度 確報)

2015年=100.0

		《 生産 》				《 出荷 》			
		ウェイト	【 原 指 数 】		前年度比 (%)	ウェイト	【 原 指 数 】		前年度比 (%)
			2019年度	2020年度			2019年度	2020年度	
業 種 分 類	鋳工業	10,000.0	92.5	82.7	▲ 10.6	10,000.0	91.9	82.3	▲ 10.4
	製造工業	9,962.8	92.5	82.7	▲ 10.6	9,988.1	91.9	82.3	▲ 10.4
	鉄鋼業	794.6	95.3	66.2	▲ 30.5	1,063.7	108.9	77.3	▲ 29.0
	非鉄金属工業	46.5	110.2	116.1	▲ 5.4	50.2	110.2	116.5	▲ 5.7
	金属製品工業	760.7	82.2	72.7	▲ 11.6	548.2	84.4	77.1	▲ 8.6
	一般機械工業	430.7	99.3	95.0	▲ 4.3	296.0	95.0	92.6	▲ 2.5
	電気機械工業	911.6	78.7	73.2	▲ 7.0	641.9	75.7	71.0	▲ 6.2
	輸送機械工業	678.1	95.5	87.7	▲ 8.2	732.9	95.7	87.6	▲ 8.5
	窯業・土石製品工業	493.5	99.8	95.7	▲ 4.1	353.6	101.0	96.8	▲ 4.2
	化学・石油石炭製品工業	764.0	83.1	69.7	▲ 16.1	1,681.0	73.3	61.1	▲ 16.6
	プラスチック製品工業	154.9	91.5	81.0	▲ 11.5	115.4	90.3	79.9	▲ 11.5
	パルプ・紙・紙加工品工業	1,310.0	88.0	69.7	▲ 20.8	1,117.2	87.6	72.0	▲ 17.8
	繊維工業	93.1	78.0	57.8	▲ 25.9	56.6	81.4	62.9	▲ 22.7
	食料品工業	2,590.5	101.9	102.2	▲ 0.3	2,681.5	102.0	102.9	▲ 0.9
	印刷業	408.3	88.1	66.6	▲ 24.4	257.0	88.2	66.7	▲ 24.4
	その他工業(家具、木材・木製品)	526.3	94.6	79.2	▲ 16.3	392.9	91.2	78.6	▲ 13.8
	家具工業	129.0	99.5	76.1	▲ 23.5	73.8	90.8	72.4	▲ 20.3
	木材・木製品工業	397.3	93.0	80.2	▲ 13.8	319.1	91.3	80.0	▲ 12.4
鋳業	37.2	79.2	76.5	▲ 3.4	11.9	70.0	64.5	▲ 7.9	
特 殊 分 類	鋳工業	10,000.0	92.5	82.7	▲ 10.6	10,000.0	91.9	82.3	▲ 10.4
	最終需要財(投資財、消費財)	3,845.0	89.6	84.2	▲ 6.0	3,435.3	86.8	82.6	▲ 4.8
	投資財(資本財、建設財)	1,790.6	93.1	85.5	▲ 8.2	1,355.9	92.1	86.1	▲ 6.5
	資本財	373.3	102.4	92.8	▲ 9.4	292.8	98.0	91.3	▲ 6.8
	建設財	1,417.3	90.6	83.7	▲ 7.6	1,063.1	90.5	84.7	▲ 6.4
	消費財	2,054.4	86.5	83.1	▲ 3.9	2,079.4	83.4	80.3	▲ 3.7
	生産財(鋳工業用、その他用)	6,155.0	94.3	81.7	▲ 13.4	6,564.7	94.5	82.0	▲ 13.2
	鋳工業用生産財	4,874.0	95.0	83.2	▲ 12.4	4,860.5	96.8	84.0	▲ 13.2
	その他用生産財	1,281.0	91.6	75.8	▲ 17.2	1,704.2	88.2	76.6	▲ 13.2

		《 未在庫 》				《 在庫率 》			
		ウェイト	【 原 指 数 】		前年度比 (%)	ウェイト	【 原 指 数 】		前年度比 (%)
			2019年度	2020年度			2019年度	2020年度	
業 種 分 類	鋳工業	10,000.0	108.3	85.8	▲ 20.8	10,000.0	120.9	160.0	32.3
	製造工業	9,978.7	108.5	85.8	▲ 20.9	9,978.7	121.0	160.2	32.4
	鉄鋼業	1,221.8	196.7	87.6	▲ 55.5	1,221.8	163.2	420.0	157.4
	非鉄金属工業	0.0				0.0			
	金属製品工業	294.1	137.2	85.8	▲ 37.5	294.1	131.1	103.5	▲ 21.1
	一般機械工業	0.0				0.0			
	電気機械工業	278.3	152.2	135.0	▲ 11.3	278.3	121.6	116.8	▲ 3.9
	輸送機械工業	0.0				0.0			
	窯業・土石製品工業	817.6	73.7	74.5	▲ 1.1	817.6	93.6	92.1	▲ 1.6
	化学・石油石炭製品工業	1,380.7	62.3	53.2	▲ 14.6	1,380.7	105.9	145.3	37.2
	プラスチック製品工業	176.0	83.6	96.4	▲ 15.3	176.0	89.5	101.7	13.6
	パルプ・紙・紙加工品工業	2,110.3	93.7	72.6	▲ 22.5	2,110.3	114.7	119.1	3.8
	繊維工業	137.4	117.9	121.1	▲ 2.7	137.4	141.2	161.3	14.2
	食料品工業	2,507.5	99.9	93.9	▲ 6.0	2,507.5	114.7	113.9	▲ 0.7
	印刷業	0.0				0.0			
	その他工業(家具、木材・木製品)	1,055.0	127.1	123.2	▲ 3.1	1,055.0	140.4	161.2	14.8
	家具工業	201.3	119.5	89.5	▲ 25.1	201.3	183.7	126.1	▲ 31.4
	木材・木製品工業	853.7	128.9	131.2	▲ 1.8	853.7	130.3	169.4	30.0
鋳業	21.3	42.1	54.1	▲ 28.5	21.3	47.6	65.2	37.0	
特 殊 分 類	鋳工業	10,000.0	108.3	85.8	▲ 20.8	10,000.0	120.9	160.0	32.3
	最終需要財(投資財、消費財)	5,009.9	96.3	91.3	▲ 5.2	5,009.9	114.4	124.3	8.7
	投資財(資本財、建設財)	1,956.6	100.7	99.2	▲ 1.5	1,956.6	116.4	124.7	7.1
	資本財	183.8	123.8	114.4	▲ 7.6	183.8	199.0	148.8	▲ 25.2
	建設財	1,772.8	98.3	97.6	▲ 0.7	1,772.8	107.9	122.2	13.3
	消費財	3,053.3	93.5	86.2	▲ 7.8	3,053.3	113.2	124.0	9.5
	生産財(鋳工業用、その他用)	4,990.1	120.4	80.2	▲ 33.4	4,990.1	127.3	195.9	53.9
	鋳工業用生産財	3,705.7	133.0	84.1	▲ 36.8	3,705.7	135.8	218.2	60.7
	その他用生産財	1,284.4	84.1	68.9	▲ 18.1	1,284.4	103.0	131.7	27.9