

北海道鉱工業生産動向〔2021年8月:速報〕

2021年10月11日
経済産業省北海道経済産業局

緩やかに持ち直している

2021年8月の鉱工業生産は、前月比▲4.2%と3か月ぶりの低下、前年同月比は+15.1%と6か月連続の上昇であった。

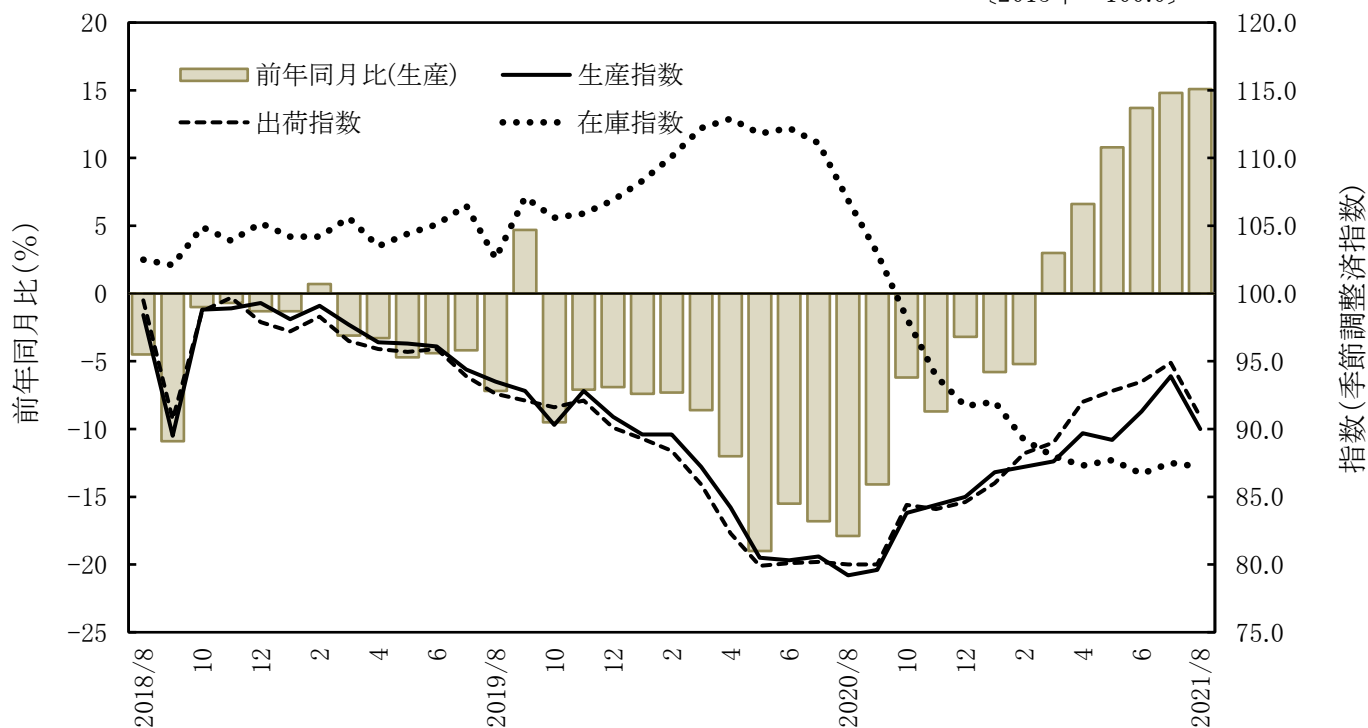
業種別にみると、化学・石油石炭製品工業など11業種が前月比低下、金属製品工業など4業種が前月比上昇となった。

		季節調整済指数		原指数	
			前月比(%)		前年同月比(%)
8月 速報	生産	90.0	▲4.2	85.2	+15.1
	出荷	90.9	▲4.2	86.6	+15.3
	在庫	87.2	▲0.3	88.6	▲18.4
7月 確報	生産	93.9	+2.8	94.5	+14.8
	出荷	94.9	+1.5	95.1	+16.7
	在庫	87.5	+0.9	88.6	▲21.2

2015年=100.0 ▲は低下を示す

鉱工業生産・出荷・在庫指数の推移

[2015年=100.0]



照会先

経済産業省 北海道経済産業局 総務企画部 企画調査課 統計解析係

TEL 011-709-2311 (内線) 2530

E-mail hokkaido-kikakuchosa@meti.go.jp

FAX 011-709-1779

URL https://www.hkd.meti.go.jp/

・生産 前月比▲4.2% 3か月ぶり低下（前年同月比+15.1% 6か月連続上昇）

	業種	前月比(%)	前年同月比(%)	主な品目
低下 11業種	化学・石油石炭製品工業 輸送機械工業 食料品工業	▲15.7 ▲14.0 ▲7.1	+40.9 ▲7.4 +1.2	化学・石油石炭製品 自動車部品 処理牛乳
上昇 4業種	金属製品工業	+27.2	+9.8	鉄骨

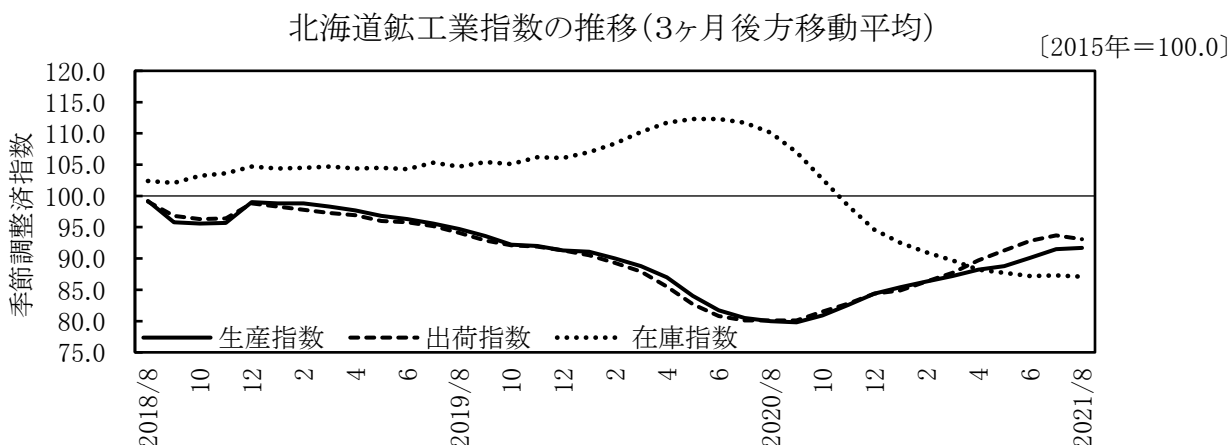
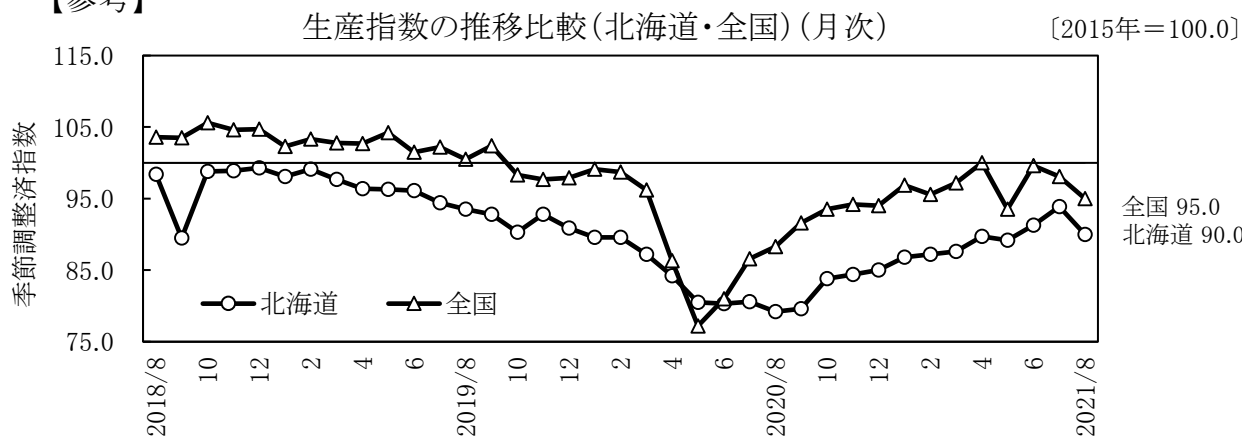
・出荷 前月比▲4.2% 9か月ぶり低下（前年同月比+15.3% 6か月連続上昇）

	業種	前月比(%)	前年同月比(%)	主な品目
低下 11業種	食料品工業	▲5.0	+0.9	処理牛乳
上昇 4業種	金属製品工業	+28.8	+9.9	鉄骨

・在庫 前月比▲0.3% 2か月ぶり低下（前年同月比▲18.4% 12か月連続低下）

	業種	前月比(%)	前年同月比(%)	主な品目
低下 6業種	化学・石油石炭製品工業	▲5.8	▲11.8	化学・石油石炭製品
上昇 5業種	電気機械工業	+17.3	+79.9	電子部品

【参考】



鋳工業指数の推移

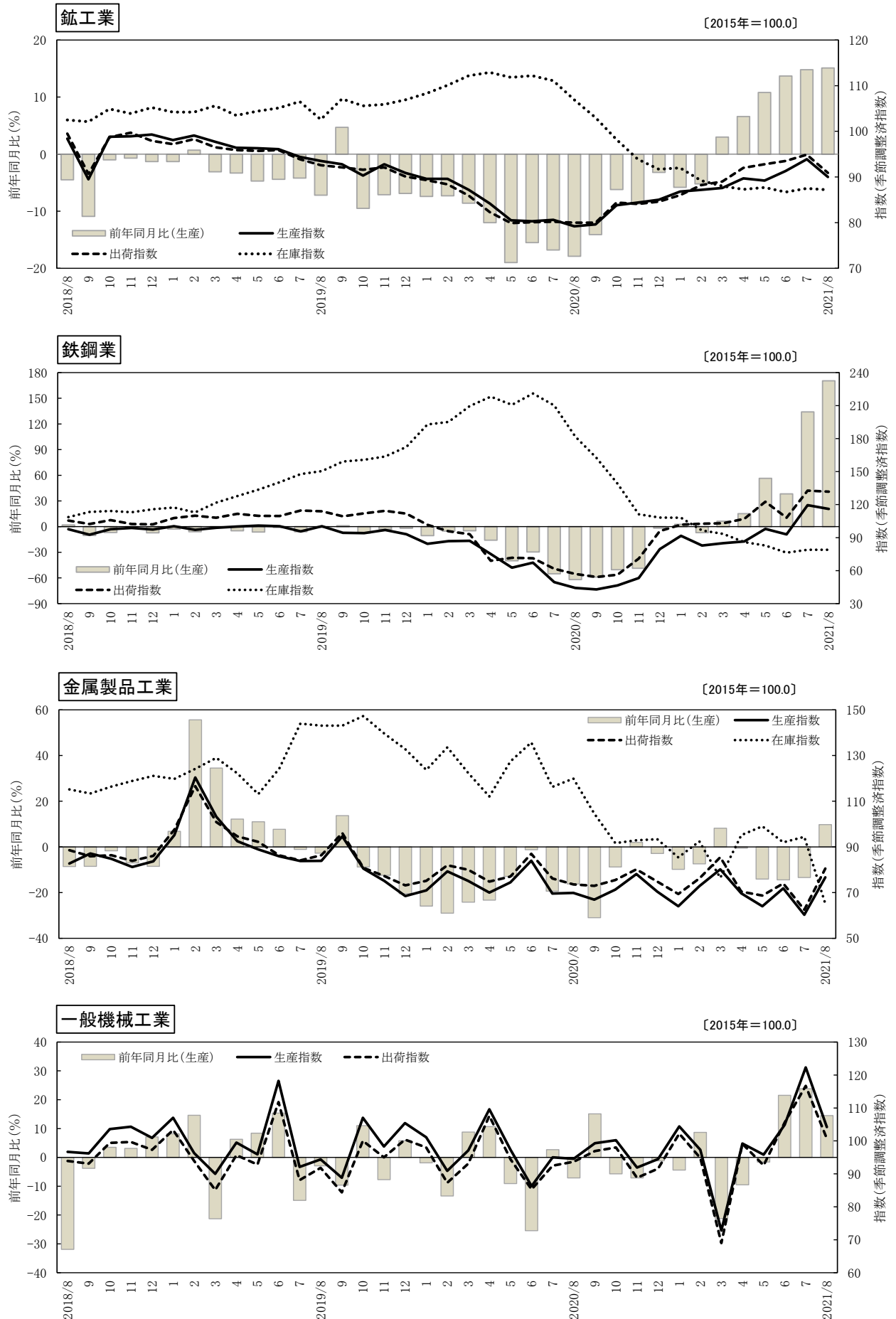
2015年=100.0

	生 産				出 荷			
	季節調整済 指数	前期比・ 前月比 (%)	原指数	前年比・ 前年同月比 (%)	季節調整済 指数	前期比・ 前月比 (%)	原指数	前年比・ 前年同月比 (%)
2016年	/	/	99.4	▲ 0.6	/	/	99.1	▲ 0.9
2017年	/	/	100.8	▲ 1.4	/	/	101.5	▲ 2.4
2018年	/	/	98.5	▲ 2.3	/	/	99.0	▲ 2.5
2019年	/	/	94.6	▲ 4.0	/	/	94.2	▲ 4.8
2020年	/	/	83.8	▲ 11.4	/	/	83.4	▲ 11.5
2016年度	/	/	99.8	0.1	/	/	99.4	▲ 0.3
2017年度	/	/	100.3	0.5	/	/	101.4	2.0
2018年度	/	/	98.2	▲ 2.1	/	/	98.2	▲ 3.2
2019年度	/	/	92.7	▲ 5.6	/	/	92.2	▲ 6.1
2020年度	/	/	83.3	▲ 10.1	/	/	83.3	▲ 9.7
2020年 II期	81.7	▲ 8.0	79.4	▲ 15.4	80.8	▲ 8.1	76.4	▲ 16.5
III期	79.8	▲ 2.3	79.5	▲ 16.2	80.1	▲ 0.9	79.5	▲ 15.2
IV期	84.4	5.8	90.2	▲ 6.0	84.4	5.4	90.2	▲ 6.0
2021年 I期	87.2	3.3	83.9	▲ 2.6	87.7	3.9	87.2	▲ 0.6
II期	90.1	3.3	87.6	10.3	92.8	5.8	87.7	14.8
2020年 7月	80.6	0.4	82.3	▲ 16.8	80.2	0.1	81.5	▲ 16.4
8月	79.2	▲ 1.7	74.0	▲ 17.9	80.0	▲ 0.2	75.1	▲ 16.3
9月	79.6	0.5	82.2	▲ 14.1	80.0	0.0	81.8	▲ 12.8
10月	83.8	5.3	92.1	▲ 6.2	84.4	5.5	89.0	▲ 7.3
11月	84.4	0.7	87.8	▲ 8.7	84.1	▲ 0.4	88.3	▲ 7.9
12月	85.0	0.7	90.7	▲ 3.2	84.6	0.6	93.2	▲ 2.9
2021年 1月	86.8	2.1	79.1	▲ 5.8	86.0	1.7	81.3	▲ 6.2
2月	87.2	0.5	79.6	▲ 5.2	88.2	2.6	83.0	▲ 2.0
3月	87.6	0.5	93.0	3.0	89.0	0.9	97.2	6.0
4月	89.7	2.4	87.6	6.6	92.0	3.4	88.7	11.7
5月	89.2	▲ 0.6	82.8	10.8	92.8	0.9	83.4	16.2
6月	91.3	2.4	92.4	13.7	93.5	0.8	91.1	16.6
r p 7月	93.9	2.8	94.5	14.8	94.9	1.5	95.1	16.7
8月	90.0	▲ 4.2	85.2	15.1	90.9	▲ 4.2	86.6	15.3

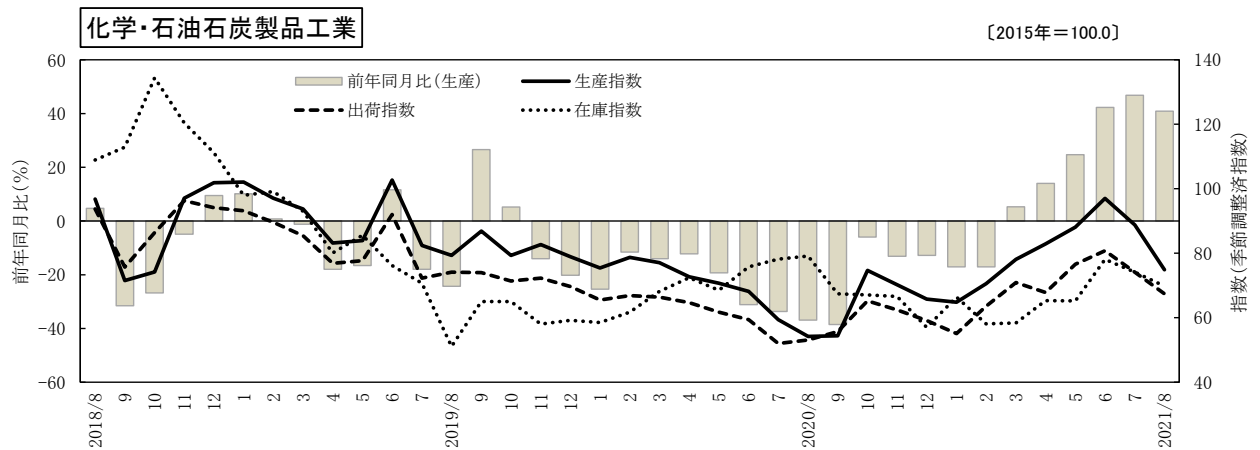
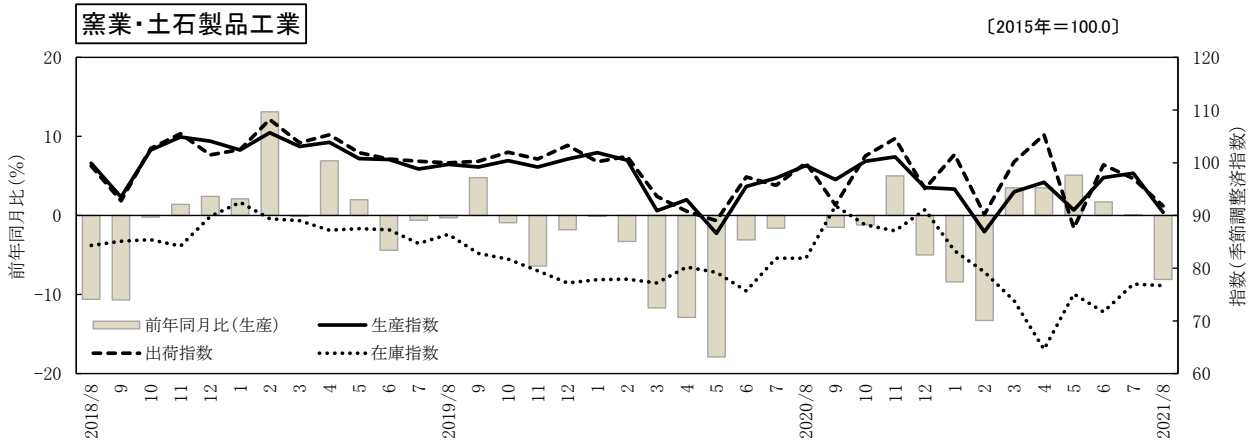
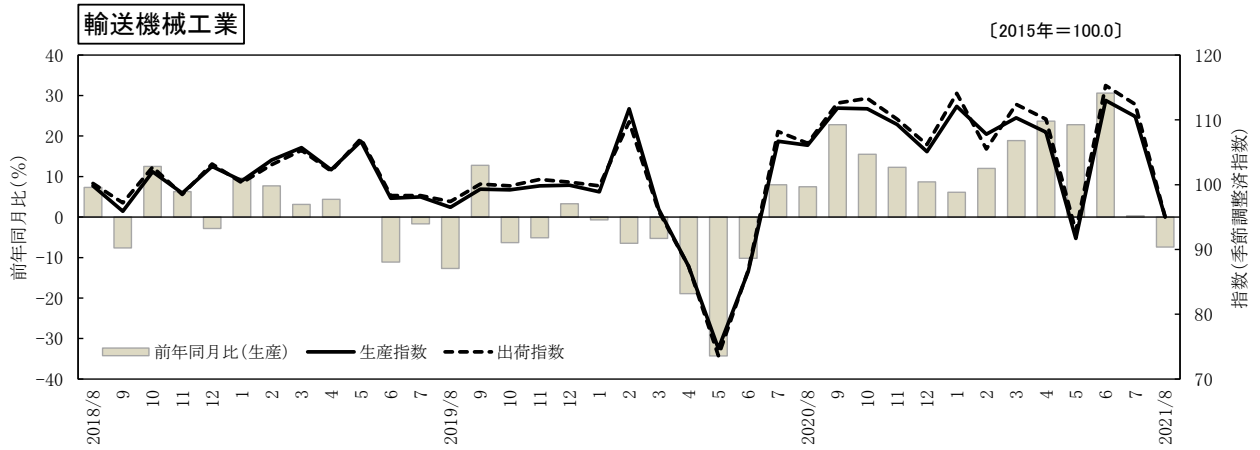
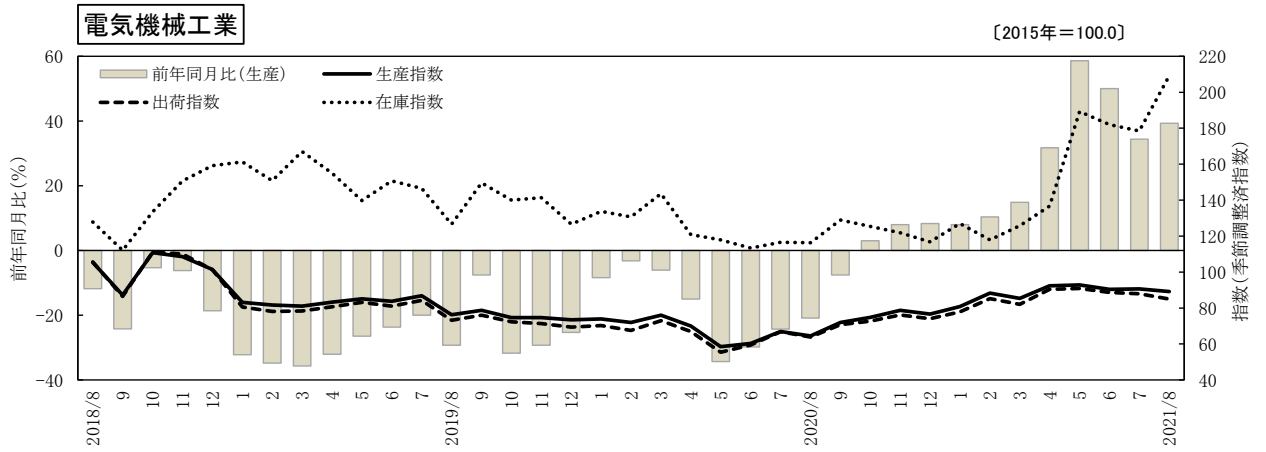
	在 庫				在 庫 率			
	季節調整済 指数	前期比・ 前月比 (%)	原指数	前年比・ 前年同月比 (%)	季節調整済 指数	前期比・ 前月比 (%)	原指数	前年比・ 前年同月比 (%)
2016年	/	/	98.6	▲ 2.9	/	/	100.2	0.2
2017年	/	/	97.4	▲ 1.2	/	/	96.3	▲ 3.9
2018年	/	/	106.8	9.7	/	/	107.0	11.1
2019年	/	/	108.9	2.0	/	/	117.0	9.3
2020年	/	/	90.9	▲ 16.5	/	/	163.2	39.5
2016年度	/	/	92.3	▲ 0.3	/	/	99.5	▲ 0.2
2017年度	/	/	98.0	6.2	/	/	96.7	▲ 2.8
2018年度	/	/	101.2	3.3	/	/	108.9	12.6
2019年度	/	/	108.8	7.5	/	/	120.9	11.0
2020年度	/	/	85.3	▲ 21.6	/	/	160.8	33.0
2020年 II期	112.2	0.0	115.0	9.6	151.3	13.1	153.5	30.1
III期	103.0	▲ 8.2	102.6	▲ 3.5	214.2	41.6	230.6	100.7
IV期	91.7	▲ 11.0	90.9	▲ 16.5	144.4	▲ 32.6	140.8	14.7
2021年 I期	88.0	▲ 4.0	85.3	▲ 21.6	122.7	▲ 15.0	118.1	▲ 7.6
II期	86.7	▲ 1.5	88.9	▲ 22.7	107.8	▲ 12.1	109.2	▲ 28.9
2020年 7月	111.1	▲ 1.0	112.4	7.1	190.3	22.2	198.3	73.2
8月	106.9	▲ 3.8	108.6	5.2	239.1	25.6	263.8	131.2
9月	103.0	▲ 3.6	102.6	▲ 3.5	213.1	▲ 10.9	229.8	97.9
10月	98.2	▲ 4.7	99.3	▲ 8.3	171.8	▲ 19.4	187.4	35.2
11月	93.9	▲ 4.4	94.2	▲ 13.6	146.0	▲ 15.0	133.8	15.1
12月	91.7	▲ 2.3	90.9	▲ 16.5	115.5	▲ 20.9	101.3	▲ 10.9
2021年 1月	92.0	0.3	91.1	▲ 15.0	132.1	14.4	136.3	5.9
2月	89.2	▲ 3.0	88.8	▲ 19.0	123.4	▲ 6.6	120.9	▲ 9.3
3月	88.0	▲ 1.3	85.3	▲ 21.6	112.5	▲ 8.8	97.2	▲ 20.0
4月	87.3	▲ 0.8	84.8	▲ 22.7	107.2	▲ 4.7	102.8	▲ 24.2
5月	87.7	0.5	89.0	▲ 21.6	110.7	3.3	116.7	▲ 29.3
6月	86.7	▲ 1.1	88.9	▲ 22.7	105.5	▲ 4.7	108.1	▲ 32.3
r p 7月	87.5	0.9	88.6	▲ 21.2	101.4	▲ 3.9	105.6	▲ 46.7
8月	87.2	▲ 0.3	88.6	▲ 18.4	108.2	6.7	119.4	▲ 54.7

注:▲は低下を示す。「p」は速報値、「r」は修正値。年、年度、期の在庫は末在庫。

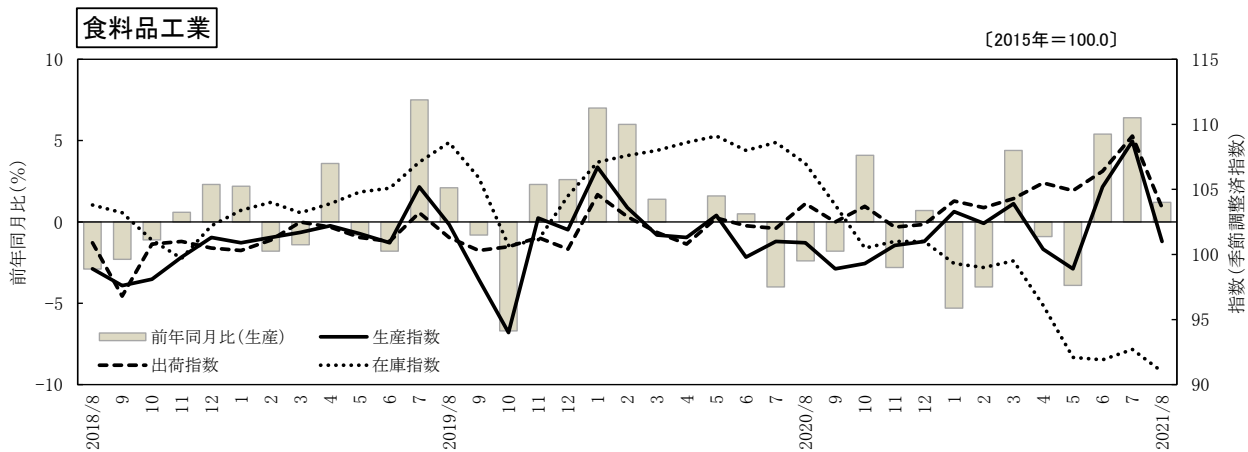
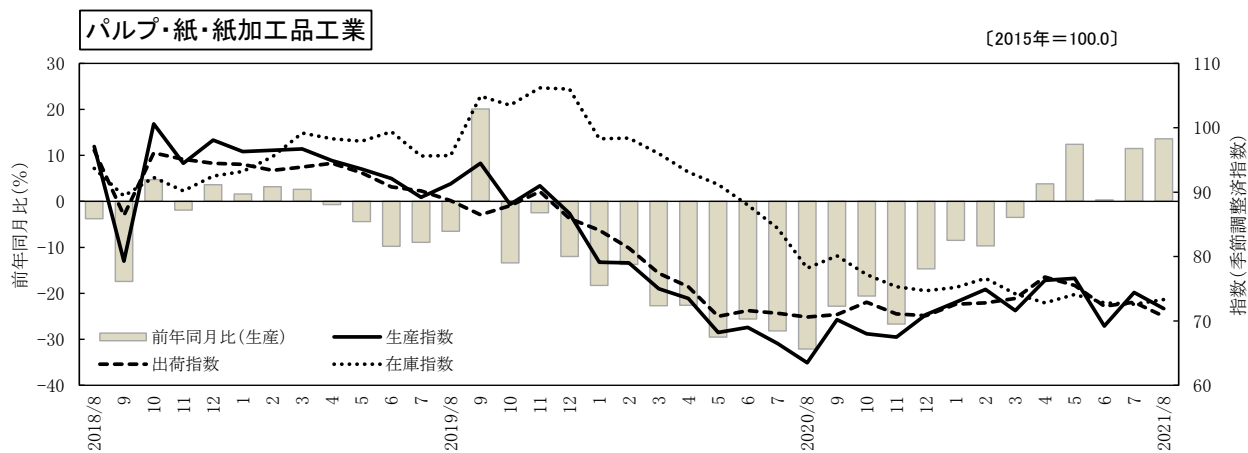
生産・出荷・在庫指数の推移



生産・出荷・在庫指数の推移



生産・出荷・在庫指数の推移



鉱工業指数 (2021年8月 速報)

《生産》

2015年=100.0

	ウェイト	【季節調整指数】		前月比 (%)	【原指数】			前年同月比 (%)	
		2021年7月	2021年8月		2020年8月	2021年7月	2021年8月		
業 種 分 類	鉱工業	10,000.0	93.9	90.0	▲ 4.2	74.0	94.5	85.2	15.1
	製造工業	9,962.8	93.9	90.1	▲ 4.0	74.0	94.5	85.2	15.1
	鉄鋼業	794.6	119.5	116.1	▲ 2.8	36.2	105.3	97.9	170.4
	非鉄金属工業	46.5	134.8	117.1	▲ 13.1	99.3	144.5	104.9	5.6
	金属製品工業	760.7	60.3	76.7	▲ 27.2	72.7	73.6	79.8	9.8
	一般機械工業	430.7	122.3	104.2	▲ 14.8	80.6	116.9	92.3	14.5
	電気機械工業	911.6	90.6	89.2	▲ 1.5	55.7	91.1	77.6	39.3
	輸送機械工業	678.1	110.5	95.0	▲ 14.0	91.3	118.3	84.5	▲ 7.4
	窯業・土石製品工業	493.5	98.0	90.6	▲ 7.6	112.0	122.4	102.9	▲ 8.1
	化学・石油石炭製品工業	764.0	88.8	74.9	▲ 15.7	49.2	81.3	69.3	40.9
	プラスチック製品工業	154.9	74.9	83.7	▲ 11.7	82.4	88.3	90.1	9.3
	パルプ・紙・紙加工品工業	1,310.0	74.4	71.9	▲ 3.4	64.0	68.0	72.7	13.6
	繊維工業	93.1	65.5	67.0	▲ 2.3	46.7	65.9	54.7	17.1
	食料品工業	2,590.5	108.7	101.0	▲ 7.1	94.7	107.3	95.8	1.2
	印刷業	408.3	63.0	68.9	▲ 9.4	58.0	61.3	61.1	5.3
	その他工業(家具、木材・木製品)	526.3	94.7	94.2	▲ 0.5	72.5	89.7	89.0	22.8
	家具工業	129.0	82.8	86.7	▲ 4.7	57.9	67.1	71.7	23.8
	木材・木製品工業	397.3	97.1	95.9	▲ 1.2	77.2	97.0	94.6	22.5
	鉱業	37.2	75.0	72.9	▲ 2.8	88.7	87.2	80.3	▲ 9.5
	特 殊 分 類	鉱工業	10,000.0	93.9	90.0	▲ 4.2	74.0	94.5	85.2
最終需要財(投資財、消費財)		3,845.0	89.4	84.1	▲ 5.9	78.5	93.4	81.5	3.8
投資財(資本財、建設財)		1,790.6	89.1	90.6	▲ 1.7	84.3	100.3	91.7	8.8
資本財		373.3	117.2	91.4	▲ 22.0	71.3	112.1	82.0	15.0
建設財		1,417.3	82.7	89.1	▲ 7.7	87.7	97.2	94.2	7.4
消費財		2,054.4	89.1	78.1	▲ 12.3	73.4	87.3	72.6	▲ 1.1
生産財(鉱工業用、その他用)		6,155.0	96.7	93.3	▲ 3.5	71.2	95.2	87.6	23.0
鉱工業用生産財		4,874.0	100.5	97.1	▲ 3.4	72.2	99.0	90.1	24.8
その他用生産財		1,281.0	81.7	79.2	▲ 3.1	67.5	80.5	78.0	15.6

鉱工業指数 (2021年8月 速報)

《出荷》

2015年=100.0

	ウェイト	【季節調整指数】		前月比 (%)	【原指数】			前年同月比 (%)	
		2021年7月	2021年8月		2020年8月	2021年7月	2021年8月		
業 種 分 類	鉱工業	10,000.0	94.9	90.9	▲ 4.2	75.1	95.1	86.6	15.3
	製造工業	9,988.1	94.9	91.0	▲ 4.1	75.1	95.1	86.6	15.3
	鉄鋼業	1,063.7	132.7	131.8	▲ 0.7	49.1	126.4	115.6	135.4
	非鉄金属工業	50.2	135.4	118.5	▲ 12.5	99.0	145.6	105.8	6.9
	金属製品工業	548.2	62.5	80.5	▲ 28.8	76.1	77.1	83.6	9.9
	一般機械工業	296.0	116.7	100.7	▲ 13.7	81.2	112.1	90.5	11.5
	電気機械工業	641.9	87.9	85.0	▲ 3.3	55.5	88.5	74.4	34.1
	輸送機械工業	732.9	112.4	95.0	▲ 15.5	91.5	119.7	84.4	▲ 7.8
	窯業・土石製品工業	353.6	97.0	91.8	▲ 5.4	113.1	123.5	104.4	▲ 7.7
	化学・石油石炭製品工業	1,681.0	74.1	67.4	▲ 9.0	48.8	66.9	62.6	28.3
	プラスチック製品工業	115.4	79.8	85.5	▲ 7.1	86.0	94.6	93.0	8.1
	パルプ・紙・紙加工品工業	1,117.2	72.9	70.7	▲ 3.0	68.9	72.5	69.7	1.2
	繊維工業	56.6	70.3	74.9	▲ 6.5	62.4	68.4	72.5	16.2
	食料品工業	2,681.5	109.1	103.6	▲ 5.0	99.7	106.1	100.6	0.9
	印刷業	257.0	63.2	69.0	▲ 9.2	58.1	61.5	61.2	5.3
	その他工業(家具、木材・木製品)	392.9	94.7	88.5	▲ 6.5	76.7	90.8	87.1	13.6
	家具工業	73.8	78.0	72.9	▲ 6.5	55.0	60.9	66.1	20.2
	木材・木製品工業	319.1	97.2	91.6	▲ 5.8	81.7	97.7	91.9	12.5
	鉱業	11.9	70.7	66.1	▲ 6.5	69.2	75.6	68.7	▲ 0.7
	特 殊 分 類	鉱工業	10,000.0	94.9	90.9	▲ 4.2	75.1	95.1	86.6
最終需要財(投資財、消費財)		3,435.3	88.0	82.5	▲ 6.3	79.7	89.2	80.8	1.4
投資財(資本財、建設財)		1,355.9	89.4	88.4	▲ 1.1	87.3	100.7	91.3	4.6
資本財		292.8	113.1	81.9	▲ 27.6	73.3	106.0	79.5	8.5
建設財		1,063.1	83.8	88.8	▲ 6.0	91.2	99.2	94.6	3.7
消費財		2,079.4	87.0	78.6	▲ 9.7	74.7	81.7	74.0	▲ 0.9
生産財(鉱工業用、その他用)		6,564.7	98.5	95.7	▲ 2.8	72.8	98.1	89.6	23.1
鉱工業用生産財		4,860.5	104.0	101.3	▲ 2.6	72.5	103.9	92.7	27.9
その他用生産財		1,704.2	82.9	80.8	▲ 2.5	73.6	81.7	80.8	9.8

鉱工業指数 (2021年8月 速報)

《在庫》

2015年=100.0

	ウェイト	【季節調整指数】		前月比 (%)	【原指数】			前年同月比 (%)
		2021年7月	2021年8月		2020年8月	2021年7月	2021年8月	
		業種分類						
鉱工業	10,000.0	87.5	87.2	▲ 0.3	108.6	88.6	88.6	▲ 18.4
製造工業	9,978.7	87.8	87.3	▲ 0.6	108.7	88.8	88.7	▲ 18.4
鉄鋼業	1,221.8	78.9	79.0	0.1	195.0	82.2	84.7	▲ 56.6
非鉄金属工業	0.0							
金属製品工業	294.1	94.4	65.1	▲ 31.0	130.4	94.0	70.8	▲ 45.7
一般機械工業	0.0							
電気機械工業	278.3	178.4	209.2	17.3	101.7	188.3	183.0	79.9
輸送機械工業	0.0							
窯業・土石製品工業	817.6	77.0	76.7	▲ 0.4	84.4	78.6	79.0	▲ 6.4
化学・石油石炭製品工業	1,380.7	74.1	69.8	▲ 5.8	84.1	69.6	74.2	▲ 11.8
プラスチック製品工業	176.0	96.5	90.5	▲ 6.2	91.7	112.1	106.3	15.9
パルプ・紙・紙加工品工業	2,110.3	72.6	73.3	1.0	81.2	72.0	76.1	▲ 6.3
繊維工業	137.4	115.5	127.0	10.0	116.4	131.6	123.8	6.4
食料品工業	2,507.5	92.7	91.0	▲ 1.8	104.6	92.4	89.0	▲ 14.9
印刷業	0.0							
その他工業(家具、木材・木製品)	1,055.0	110.5	119.2	7.9	122.1	116.9	117.1	▲ 4.1
家具工業	201.3	84.3	114.6	35.9	120.7	102.0	102.9	▲ 14.7
木材・木製品工業	853.7	116.4	118.3	1.6	122.5	120.4	120.4	▲ 1.7
鉱業	21.3	39.3	34.9	▲ 11.2	63.5	34.9	33.5	▲ 47.2
特殊分類								
鉱工業	10,000.0	87.5	87.2	▲ 0.3	108.6	88.6	88.6	▲ 18.4
最終需要財(投資財、消費財)	5,009.9	93.7	93.3	▲ 0.4	101.3	93.4	92.1	▲ 9.1
投資財(資本財、建設財)	1,956.6	92.9	96.3	3.7	103.1	97.2	96.8	▲ 6.1
資本財	183.8	96.4	135.1	40.1	125.0	118.4	121.3	▲ 3.0
建設財	1,772.8	92.2	92.1	▲ 0.1	100.8	94.9	94.3	▲ 6.4
消費財	3,053.3	93.7	91.1	▲ 2.8	100.2	91.0	89.0	▲ 11.2
生産財(鉱工業用、その他用)	4,990.1	83.3	81.3	▲ 2.4	116.0	83.9	85.1	▲ 26.6
鉱工業用生産財	3,705.7	83.0	83.4	0.5	123.6	84.9	85.9	▲ 30.5
その他用生産財	1,284.4	81.5	76.8	▲ 5.8	93.9	80.8	82.8	▲ 11.8

鉱工業指数 (2021年8月 速報)

《在庫率》

2015年=100.0

	ウェイト	【季節調整指数】		前月比 (%)	【原指数】			前年同月比 (%)
		2021年7月	2021年8月		2020年8月	2021年7月	2021年8月	
		業種分類						
鉱工業	10,000.0	101.4	108.2	6.7	263.8	105.6	119.4	▲ 54.7
製造工業	9,978.7	101.5	108.4	6.8	264.2	105.8	119.6	▲ 54.7
鉄鋼業	1,221.8	71.0	59.9	▲ 15.6	1059.5	77.5	83.4	▲ 92.1
非鉄金属工業	0.0							
金属製品工業	294.1	110.2	72.3	▲ 34.4	126.0	89.6	71.3	▲ 43.4
一般機械工業	0.0							
電気機械工業	278.3	127.2	151.8	19.3	125.9	126.0	152.2	20.9
輸送機械工業	0.0							
窯業・土石製品工業	817.6	92.8	103.4	11.4	84.4	69.6	89.0	5.5
化学・石油石炭製品工業	1,380.7	98.7	150.1	52.1	314.5	116.8	179.6	▲ 42.9
プラスチック製品工業	176.0	97.5	96.1	▲ 1.4	82.8	86.9	83.0	0.2
パルプ・紙・紙加工品工業	2,110.3	107.2	112.5	4.9	131.4	106.6	117.6	▲ 10.5
繊維工業	137.4	133.2	137.7	3.4	190.5	149.2	140.9	▲ 26.0
食料品工業	2,507.5	97.7	98.1	0.4	112.4	101.6	100.7	▲ 10.4
印刷業	0.0							
その他工業(家具、木材・木製品)	1,055.0	148.0	176.3	19.1	158.0	157.4	164.0	3.8
家具工業	201.3	134.9	136.6	1.3	123.3	160.7	103.7	▲ 15.9
木材・木製品工業	853.7	151.3	175.9	16.3	166.2	156.6	178.2	7.2
鉱業	21.3	33.7	31.2	▲ 7.4	58.1	25.2	28.6	▲ 50.8
特殊分類								
鉱工業	10,000.0	101.4	108.2	6.7	263.8	105.6	119.4	▲ 54.7
最終需要財(投資財、消費財)	5,009.9	108.9	120.6	10.7	153.9	113.2	124.4	▲ 19.2
投資財(資本財、建設財)	1,956.6	115.9	129.3	11.6	120.7	106.6	116.6	▲ 3.4
資本財	183.8	160.9	201.1	25.0	162.3	178.6	143.7	▲ 11.5
建設財	1,772.8	109.6	121.6	10.9	116.4	99.1	113.8	▲ 2.2
消費財	3,053.3	102.9	113.5	10.3	175.1	117.5	129.4	▲ 26.1
生産財(鉱工業用、その他用)	4,990.1	95.5	97.8	2.4	374.1	98.0	114.4	▲ 69.4
鉱工業用生産財	3,705.7	92.2	95.9	4.0	436.2	96.2	112.9	▲ 74.1
その他用生産財	1,284.4	109.7	109.2	▲ 0.5	194.9	103.3	118.7	▲ 39.1