

## 北海道鉱工業生産動向〔2021年10月:速報〕

2021年12月13日  
経済産業省北海道経済産業局

### 弱い動きがみられる

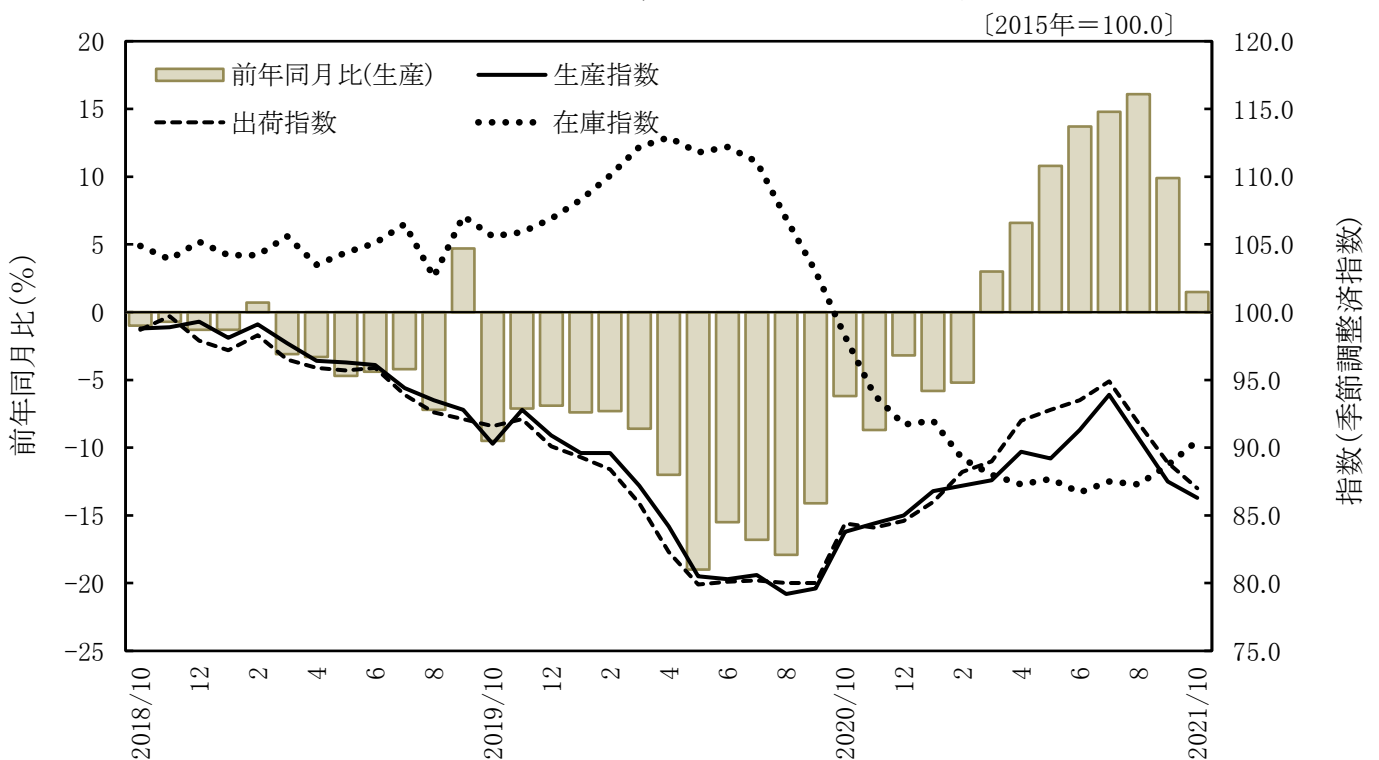
2021年10月の鉱工業生産は、前月比▲1.4%と3か月連続の低下、前年同月比は+1.5%と8か月連続の上昇であった。

業種別にみると、鉄鋼業など7業種が前月比低下、一般機械工業など8業種が前月比上昇となった。

		季節調整済指数		原指数	
			前月比(%)		前年同月比(%)
10月 速報	生産	86.3	▲1.4	93.5	+1.5
	出荷	87.0	▲2.1	90.5	+1.7
	在庫	90.5	+2.0	91.5	▲7.9
9月 確報	生産	87.5	▲3.5	90.3	+9.9
	出荷	88.9	▲3.2	91.0	+11.2
	在庫	88.7	+1.6	88.3	▲13.9

2015年=100.0 ▲は低下を示す

### 鉱工業生産・出荷・在庫指数の推移



照会先

経済産業省 北海道経済産業局 総務企画部 企画調査課 統計解析係

TEL 011-709-2311 (内線) 2530

E-mail hokkaido-kikakuchosa@meti.go.jp

FAX 011-709-1779

URL https://www.hkd.meti.go.jp/

・生産 前月比▲1.4% 3か月連続低下（前年同月比+1.5% 8か月連続上昇）

	業種	前月比 (%)	前年同月比 (%)	主な品目
低下 7業種	鉄鋼業 輸送機械工業 食料品工業	▲11.2 ▲7.9 ▲4.3	▲126.5 ▲40.7 +2.3	特殊鋼鋼材 自動車部品 冷凍水産物
上昇 8業種	一般機械工業	+17.8	▲10.0	一般機械

・出荷 前月比▲2.1% 3か月連続低下（前年同月比+1.7% 8か月連続上昇）

	業種	前月比 (%)	前年同月比 (%)	主な品目
低下 11業種	鉄鋼業	▲8.2	+114.7	特殊鋼鋼材
上昇 4業種	一般機械工業	+19.3	▲9.8	一般機械

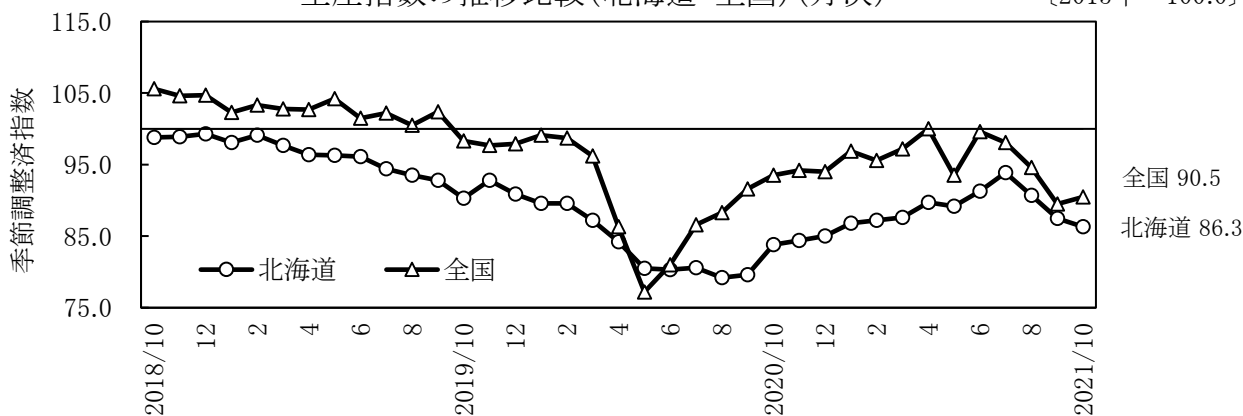
・在庫 前月比+2.0% 2か月連続上昇（前年同月比▲7.9% 14か月連続低下）

	業種	前月比 (%)	前年同月比 (%)	主な品目
上昇 10業種	鉄鋼業	+9.8	▲37.4	鋼半製品
低下 1業種	化学・石油石炭製品工業	▲16.0	▲11.3	化学・石油石炭製品

【参考】

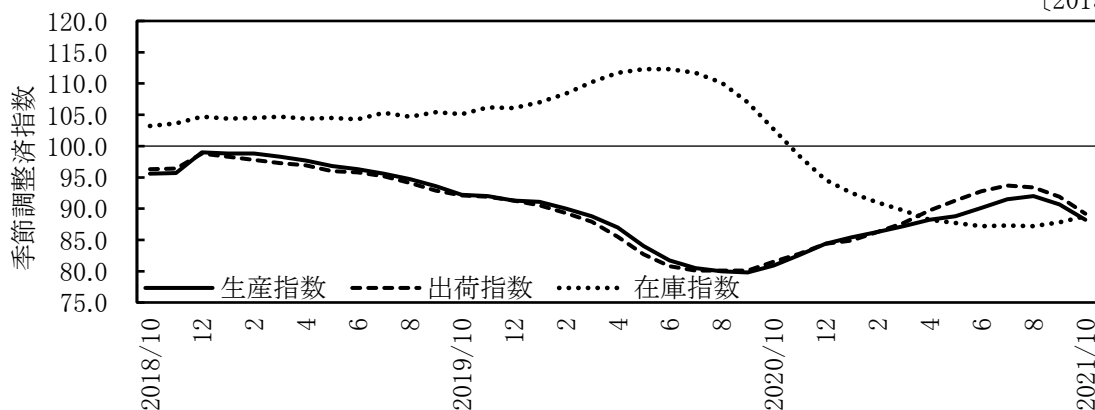
生産指数の推移比較（北海道・全国）（月次）

[2015年=100.0]



北海道鉱工業指数の推移（3ヶ月後方移動平均）

[2015年=100.0]



鉍工業指数の推移

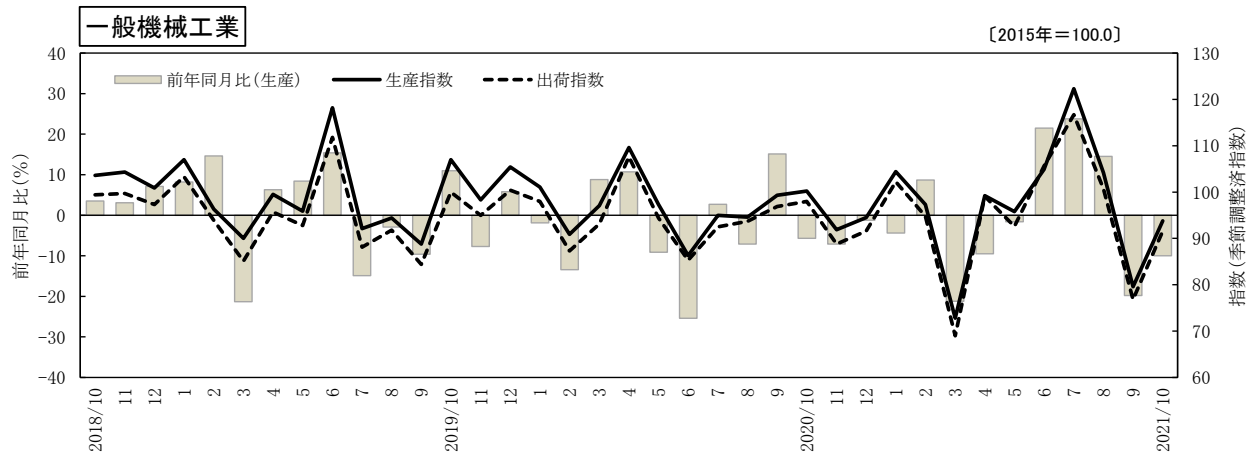
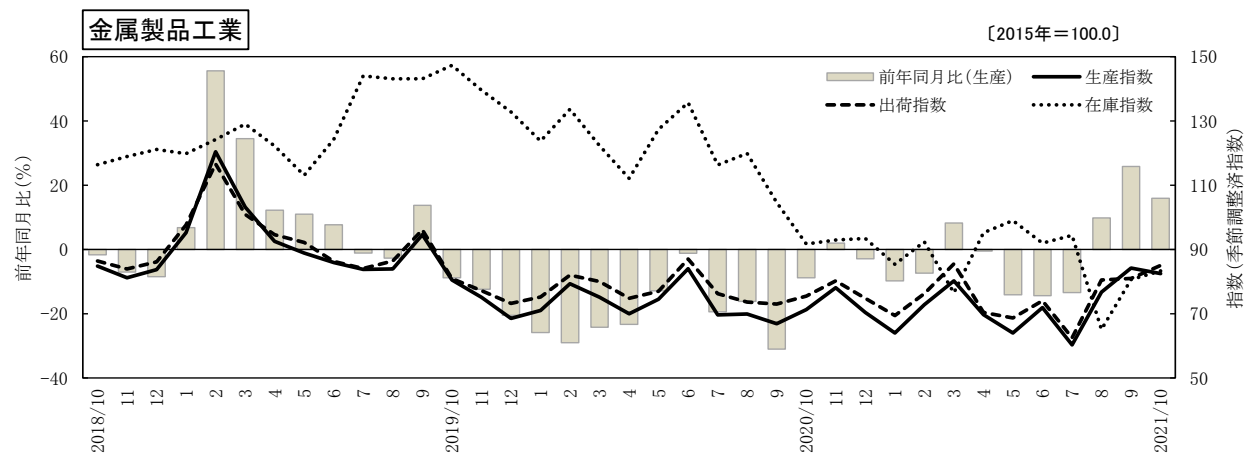
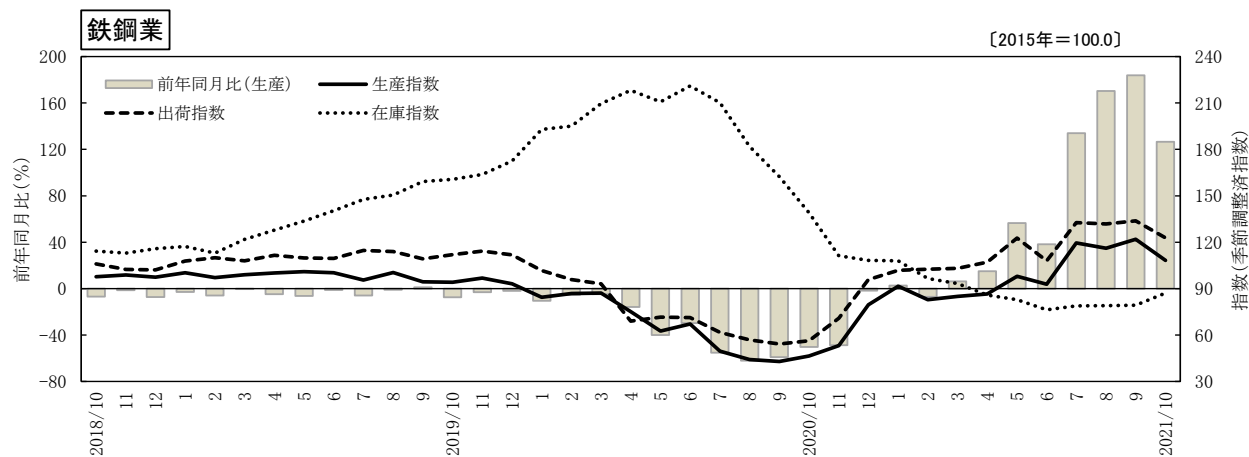
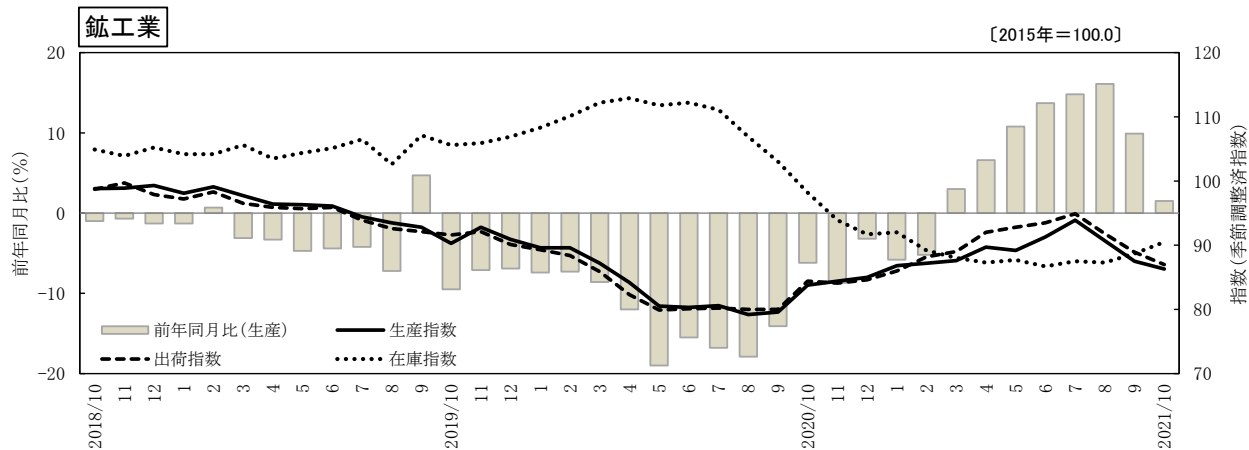
2015年=100.0

	生 産				出 荷			
	季節調整済 指数	前期比・ 前月比 (%)	原指数	前年比・ 前年同月比 (%)	季節調整済 指数	前期比・ 前月比 (%)	原指数	前年比・ 前年同月比 (%)
2016年	/	/	99.4	▲ 0.6	/	/	99.1	▲ 0.9
2017年	/	/	100.8	▲ 1.4	/	/	101.5	▲ 2.4
2018年	/	/	98.5	▲ 2.3	/	/	99.0	▲ 2.5
2019年	/	/	94.6	▲ 4.0	/	/	94.2	▲ 4.8
2020年	/	/	83.8	▲ 11.4	/	/	83.4	▲ 11.5
2016年度	/	/	99.8	0.1	/	/	99.4	▲ 0.3
2017年度	/	/	100.3	0.5	/	/	101.4	2.0
2018年度	/	/	98.2	▲ 2.1	/	/	98.2	▲ 3.2
2019年度	/	/	92.7	▲ 5.6	/	/	92.2	▲ 6.1
2020年度	/	/	83.3	▲ 10.1	/	/	83.3	▲ 9.7
2020年 III期	79.8	▲ 2.3	79.5	▲ 16.2	80.1	▲ 0.9	79.5	▲ 15.2
IV期	84.4	5.8	90.2	▲ 6.0	84.4	5.4	90.2	▲ 6.0
2021年 I期	87.2	3.3	83.9	▲ 2.6	87.7	3.9	87.2	▲ 0.6
II期	90.1	3.3	87.6	10.3	92.8	5.8	87.7	14.8
r III期	90.7	0.7	90.2	13.5	91.9	▲ 1.0	91.2	14.7
2020年 9月	79.6	0.5	82.2	▲ 14.1	80.0	0.0	81.8	▲ 12.8
10月	83.8	5.3	92.1	▲ 6.2	84.4	5.5	89.0	▲ 7.3
11月	84.4	0.7	87.8	▲ 8.7	84.1	▲ 0.4	88.3	▲ 7.9
12月	85.0	0.7	90.7	▲ 3.2	84.6	0.6	93.2	▲ 2.9
2021年 1月	86.8	2.1	79.1	▲ 5.8	86.0	1.7	81.3	▲ 6.2
2月	87.2	0.5	79.6	▲ 5.2	88.2	2.6	83.0	▲ 2.0
3月	87.6	0.5	93.0	3.0	89.0	0.9	97.2	6.0
4月	89.7	2.4	87.6	6.6	92.0	3.4	88.7	11.7
5月	89.2	▲ 0.6	82.8	10.8	92.8	0.9	83.4	16.2
6月	91.3	2.4	92.4	13.7	93.5	0.8	91.1	16.6
7月	93.9	2.8	94.5	14.8	94.9	1.5	95.1	16.7
8月	90.7	▲ 3.4	85.9	16.1	91.8	▲ 3.3	87.4	16.4
r 9月	87.5	▲ 3.5	90.3	9.9	88.9	▲ 3.2	91.0	11.2
p 10月	86.3	▲ 1.4	93.5	1.5	87.0	▲ 2.1	90.5	1.7

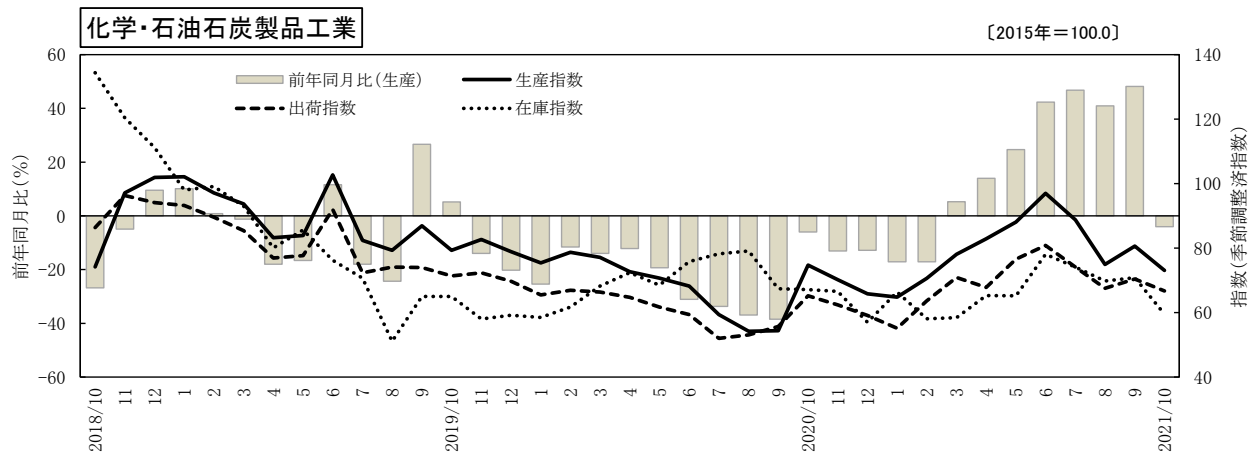
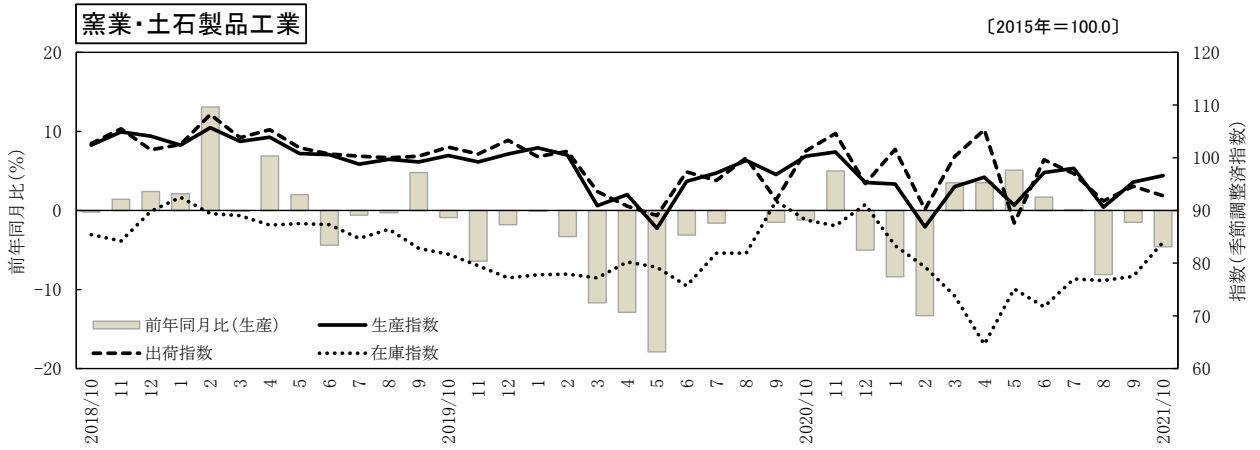
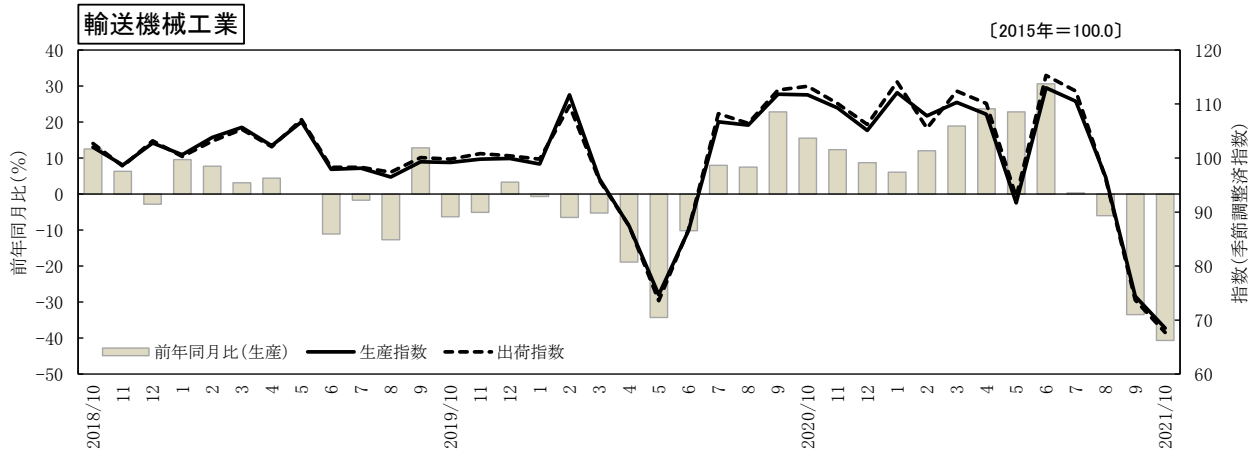
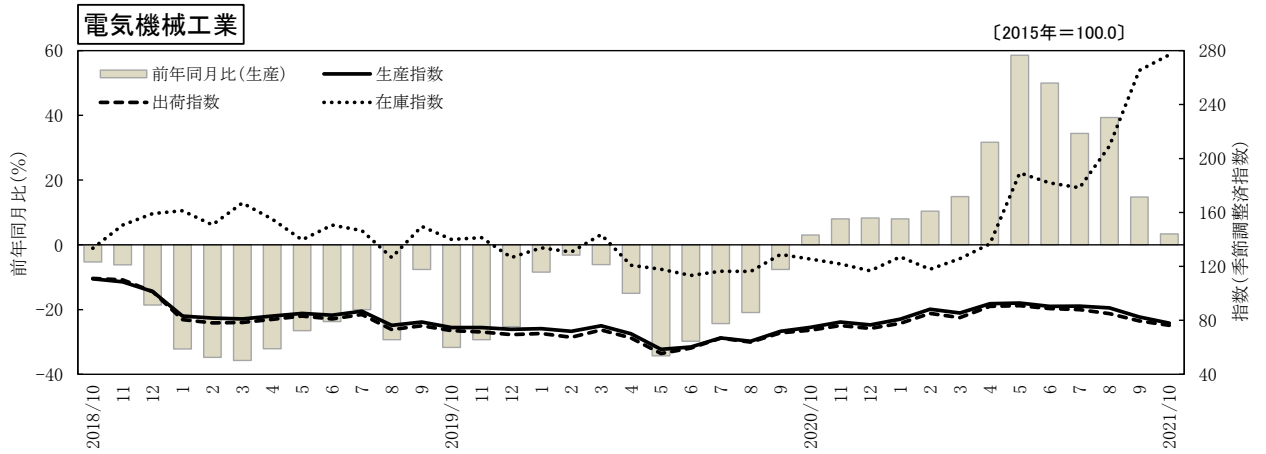
	在 庫				在 庫 率			
	季節調整済 指数	前期比・ 前月比 (%)	原指数	前年比・ 前年同月比 (%)	季節調整済 指数	前期比・ 前月比 (%)	原指数	前年比・ 前年同月比 (%)
2016年	/	/	98.6	▲ 2.9	/	/	100.2	0.2
2017年	/	/	97.4	▲ 1.2	/	/	96.3	▲ 3.9
2018年	/	/	106.8	9.7	/	/	107.0	11.1
2019年	/	/	108.9	2.0	/	/	117.0	9.3
2020年	/	/	90.9	▲ 16.5	/	/	163.2	39.5
2016年度	/	/	92.3	▲ 0.3	/	/	99.5	▲ 0.2
2017年度	/	/	98.0	6.2	/	/	96.7	▲ 2.8
2018年度	/	/	101.2	3.3	/	/	108.9	12.6
2019年度	/	/	108.8	7.5	/	/	120.9	11.0
2020年度	/	/	85.3	▲ 21.6	/	/	160.8	33.0
2020年 III期	103.0	▲ 8.2	102.6	▲ 3.5	214.2	41.6	230.6	100.7
IV期	91.7	▲ 11.0	90.9	▲ 16.5	144.4	▲ 32.6	140.8	14.7
2021年 I期	88.0	▲ 4.0	85.3	▲ 21.6	122.7	▲ 15.0	118.1	▲ 7.6
II期	86.7	▲ 1.5	88.9	▲ 22.7	107.8	▲ 12.1	109.2	▲ 28.9
r III期	88.7	2.3	88.3	▲ 13.9	102.9	▲ 4.5	110.6	▲ 52.0
2020年 9月	103.0	▲ 3.6	102.6	▲ 3.5	213.1	▲ 10.9	229.8	97.9
10月	98.2	▲ 4.7	99.3	▲ 8.3	171.8	▲ 19.4	187.4	35.2
11月	93.9	▲ 4.4	94.2	▲ 13.6	146.0	▲ 15.0	133.8	15.1
12月	91.7	▲ 2.3	90.9	▲ 16.5	115.5	▲ 20.9	101.3	▲ 10.9
2021年 1月	92.0	0.3	91.1	▲ 15.0	132.1	14.4	136.3	5.9
2月	89.2	▲ 3.0	88.8	▲ 19.0	123.4	▲ 6.6	120.9	▲ 9.3
3月	88.0	▲ 1.3	85.3	▲ 21.6	112.5	▲ 8.8	97.2	▲ 20.0
4月	87.3	▲ 0.8	84.8	▲ 22.7	107.2	▲ 4.7	102.8	▲ 24.2
5月	87.7	0.5	89.0	▲ 21.6	110.7	3.3	116.7	▲ 29.3
6月	86.7	▲ 1.1	88.9	▲ 22.7	105.5	▲ 4.7	108.1	▲ 32.3
7月	87.5	0.9	88.6	▲ 21.2	101.4	▲ 3.9	105.6	▲ 46.7
8月	87.3	▲ 0.2	88.7	▲ 18.3	106.1	4.6	117.1	▲ 55.6
r 9月	88.7	1.6	88.3	▲ 13.9	101.1	▲ 4.7	109.1	▲ 52.5
p 10月	90.5	2.0	91.5	▲ 7.9	97.1	▲ 4.0	105.9	▲ 43.5

注:▲は低下を示す。「p」は速報値、「r」は修正値。年、年度、期の在庫は末在庫。

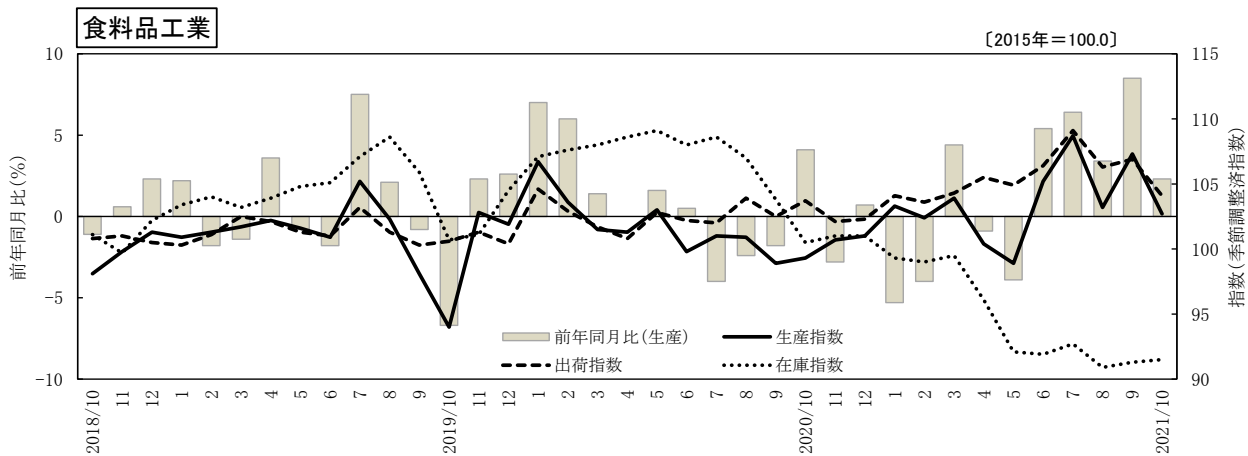
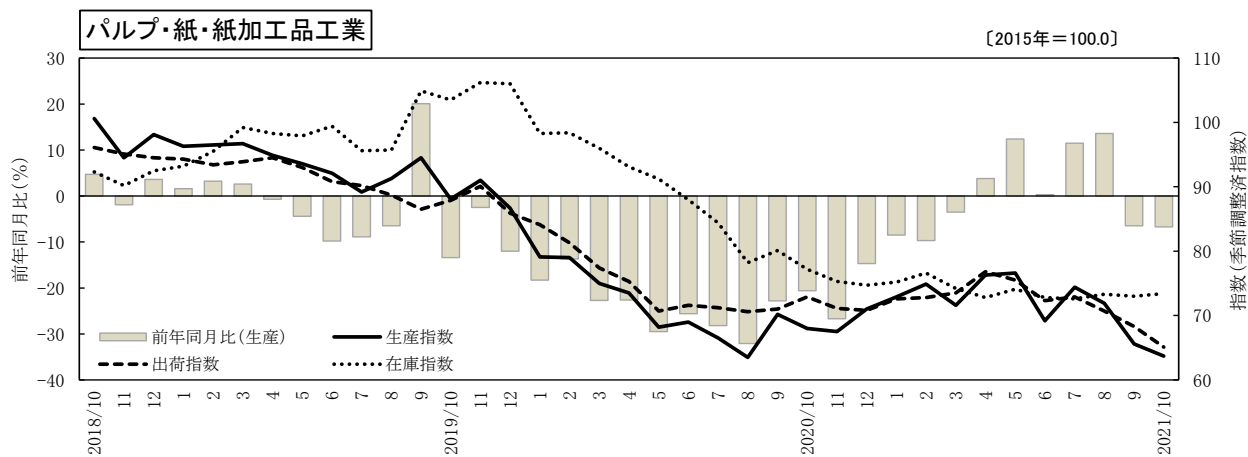
# 生産・出荷・在庫指数の推移



# 生産・出荷・在庫指数の推移



## 生産・出荷・在庫指数の推移



鉱工業指数 (2021年10月 速報)

《生産》

2015年=100.0

	ウェイト	【季節調整指数】		前月比 (%)	【原指数】			前年同月比 (%)
		2021年9月	2021年10月		2020年10月	2021年9月	2021年10月	
		業種分類						
鉱工業	10,000.0	87.5	86.3	▲ 1.4	92.1	90.3	93.5	1.5
製造工業	9,962.8	87.5	86.3	▲ 1.4	92.1	90.3	93.5	1.5
鉄鋼業	794.6	121.9	108.2	▲ 11.2	45.3	110.4	102.6	126.5
非鉄金属工業	46.5	86.3	89.2	▲ 3.4	142.1	98.6	94.9	▲ 33.2
金属製品工業	760.7	84.2	82.5	▲ 2.0	81.9	90.7	94.9	15.9
一般機械工業	430.7	79.6	93.8	▲ 17.8	103.0	89.8	92.7	▲ 10.0
電気機械工業	911.6	82.5	78.0	▲ 5.5	81.3	88.5	84.1	3.4
輸送機械工業	678.1	74.4	68.5	▲ 7.9	126.4	84.4	75.0	▲ 40.7
窯業・土石製品工業	493.5	95.4	96.6	▲ 1.3	120.3	112.0	114.8	▲ 4.6
化学・石油石炭製品工業	764.0	80.6	73.1	▲ 9.3	77.9	75.6	74.8	▲ 4.0
プラスチック製品工業	154.9	84.2	89.4	▲ 6.2	87.3	92.9	88.5	1.4
パルプ・紙・紙加工品工業	1,310.0	65.6	63.7	▲ 2.9	75.0	66.0	70.0	▲ 6.7
繊維工業	93.1	58.3	58.6	▲ 0.5	63.4	56.9	61.3	▲ 3.3
食料品工業	2,590.5	107.3	102.7	▲ 4.3	113.8	104.7	116.4	2.3
印刷業	408.3	62.9	69.9	▲ 11.1	72.2	62.3	69.7	▲ 3.5
その他工業(家具、木材・木製品)	526.3	88.3	89.3	▲ 1.1	91.5	87.6	96.9	5.9
家具工業	129.0	80.3	73.3	▲ 8.7	92.0	83.1	82.1	▲ 10.8
木材・木製品工業	397.3	90.6	95.1	▲ 5.0	91.3	89.0	101.7	11.4
鉱業	37.2	76.2	85.6	▲ 12.3	81.6	78.0	86.7	6.3
特殊分類								
鉱工業	10,000.0	87.5	86.3	▲ 1.4	92.1	90.3	93.5	1.5
最終需要財(投資財、消費財)	3,845.0	85.8	85.6	▲ 0.2	101.1	93.3	101.4	0.3
投資財(資本財、建設財)	1,790.6	89.6	91.3	▲ 1.9	102.9	99.9	104.6	1.7
資本財	373.3	85.9	79.4	▲ 7.6	113.0	91.9	87.0	▲ 23.0
建設財	1,417.3	91.7	93.4	▲ 1.9	100.3	102.0	109.3	9.0
消費財	2,054.4	83.6	79.7	▲ 4.7	99.5	87.6	98.5	▲ 1.0
生産財(鉱工業用、その他用)	6,155.0	88.7	86.7	▲ 2.3	86.5	88.4	88.5	2.3
鉱工業用生産財	4,874.0	91.5	88.7	▲ 3.1	87.5	91.1	90.3	3.2
その他用生産財	1,281.0	77.9	81.0	▲ 4.0	82.5	78.1	81.9	▲ 0.7

鉱工業指数 (2021年10月 速報)

《出荷》

2015年=100.0

	ウェイト	【季節調整指数】		前月比 (%)	【原指数】			前年同月比 (%)
		2021年9月	2021年10月		2020年10月	2021年9月	2021年10月	
		業種分類						
鉱工業	10,000.0	88.9	87.0	▲ 2.1	89.0	91.0	90.5	1.7
製造工業	9,988.1	89.0	86.9	▲ 2.4	89.0	91.0	90.5	1.7
鉄鋼業	1,063.7	133.8	122.8	▲ 8.2	55.8	126.2	119.8	114.7
非鉄金属工業	50.2	87.0	90.9	▲ 4.5	142.8	99.1	96.7	▲ 32.3
金属製品工業	548.2	81.0	85.0	▲ 4.9	85.6	89.2	95.9	12.0
一般機械工業	296.0	76.8	91.6	▲ 19.3	99.6	86.8	89.8	▲ 9.8
電気機械工業	641.9	79.6	76.3	▲ 4.1	79.5	86.7	83.0	4.4
輸送機械工業	732.9	73.7	67.7	▲ 8.1	128.3	84.0	74.2	▲ 42.2
窯業・土石製品工業	353.6	94.6	92.8	▲ 1.9	123.4	113.6	112.3	▲ 9.0
化学・石油石炭製品工業	1,681.0	70.4	66.7	▲ 5.3	65.4	70.0	66.2	1.2
プラスチック製品工業	115.4	87.8	83.8	▲ 4.6	94.6	105.3	89.0	▲ 5.9
パルプ・紙・紙加工品工業	1,117.2	68.3	65.1	▲ 4.7	78.5	69.9	69.3	▲ 11.7
繊維工業	56.6	61.4	61.0	▲ 0.7	60.4	65.7	56.0	▲ 7.3
食料品工業	2,681.5	106.9	104.1	▲ 2.6	108.6	101.9	107.8	▲ 0.7
印刷業	257.0	63.6	70.1	▲ 10.2	72.4	62.7	70.0	▲ 3.3
その他工業(家具、木材・木製品)	392.9	91.4	82.7	▲ 9.5	91.7	93.8	92.4	0.8
家具工業	73.8	70.0	69.7	▲ 0.4	85.5	76.8	74.8	▲ 12.5
木材・木製品工業	319.1	97.4	88.1	▲ 9.5	93.1	97.8	96.4	3.5
鉱業	11.9	67.7	66.1	▲ 2.4	69.4	69.2	70.0	0.9
特殊分類								
鉱工業	10,000.0	88.9	87.0	▲ 2.1	89.0	91.0	90.5	1.7
最終需要財(投資財、消費財)	3,435.3	84.5	82.7	▲ 2.1	94.7	87.9	91.2	▲ 3.7
投資財(資本財、建設財)	1,355.9	88.9	89.0	▲ 0.1	103.2	100.9	101.2	▲ 1.9
資本財	292.8	84.8	79.5	▲ 6.3	106.4	90.7	83.7	▲ 21.3
建設財	1,063.1	90.5	90.1	▲ 0.4	102.3	103.7	106.0	3.6
消費財	2,079.4	82.0	78.6	▲ 4.1	89.2	79.5	84.7	▲ 5.0
生産財(鉱工業用、その他用)	6,564.7	91.7	89.1	▲ 2.8	86.0	92.6	90.2	4.9
鉱工業用生産財	4,860.5	95.2	92.2	▲ 3.2	87.5	94.6	93.2	6.5
その他用生産財	1,704.2	81.6	81.6	▲ 0.0	81.7	86.8	81.5	▲ 0.2

鉱工業指数 (2021年10月 速報)

《在庫》

2015年=100.0

	ウェイト	【季節調整指数】		前月比 (%)	【原指数】			前年同月比 (%)	
		2021年9月	2021年10月		2020年10月	2021年9月	2021年10月		
業 種 分 類	鉱工業	10,000.0	88.7	90.5	2.0	99.3	88.3	91.5	▲ 7.9
	製造工業	9,978.7	88.7	90.6	2.1	99.3	88.4	91.6	▲ 7.8
	鉄鋼業	1,221.8	79.3	87.1	9.8	136.5	82.8	85.5	▲ 37.4
	非鉄金属工業	0.0							
	金属製品工業	294.1	80.6	83.3	3.3	81.1	74.2	73.6	▲ 9.2
	一般機械工業	0.0							
	電気機械工業	278.3	265.3	276.9	4.4	125.0	254.7	275.9	120.7
	輸送機械工業	0.0							
	窯業・土石製品工業	817.6	77.5	84.0	8.4	85.9	76.1	81.8	▲ 4.8
	化学・石油石炭製品工業	1,380.7	70.8	59.5	▲ 16.0	72.5	68.8	64.3	▲ 11.3
	プラスチック製品工業	176.0	82.7	88.0	6.4	81.5	88.8	85.0	4.3
	パルプ・紙・紙加工品工業	2,110.3	73.0	73.4	0.5	77.9	72.6	74.1	▲ 4.9
	繊維工業	137.4	134.4	142.7	6.2	114.6	117.0	130.7	14.0
	食料品工業	2,507.5	91.3	91.5	0.2	109.7	92.6	99.9	▲ 8.9
	印刷業	0.0							
	その他工業(家具、木材・木製品)	1,055.0	113.3	114.2	0.8	119.1	108.5	109.5	▲ 8.1
	家具工業	201.3	117.5	115.1	▲ 2.0	117.5	103.6	106.8	▲ 9.1
	木材・木製品工業	853.7	112.2	115.3	2.8	119.5	109.6	110.2	▲ 7.8
	鉱業	21.3	35.6	43.2	21.3	78.2	37.3	51.5	▲ 34.1
	特 殊 分 類	鉱工業	10,000.0	88.7	90.5	2.0	99.3	88.3	91.5
最終需要財(投資財、消費財)		5,009.9	91.2	91.5	0.3	103.1	90.6	95.4	▲ 7.5
投資財(資本財、建設財)		1,956.6	94.1	99.2	5.4	101.5	91.3	95.4	▲ 6.0
資本財		183.8	128.8	136.7	6.1	125.7	114.3	125.4	▲ 0.2
建設財		1,772.8	90.5	95.5	5.5	99.0	88.9	92.3	▲ 6.8
消費財		3,053.3	89.5	87.6	▲ 2.1	104.1	90.1	95.4	▲ 8.4
生産財(鉱工業用、その他用)		4,990.1	85.6	88.9	3.9	95.4	86.1	87.6	▲ 8.2
鉱工業用生産財		3,705.7	88.8	94.1	6.0	101.2	89.5	92.0	▲ 9.1
その他用生産財		1,284.4	77.0	73.8	▲ 4.2	78.6	76.4	75.0	▲ 4.6

鉱工業指数 (2021年10月 速報)

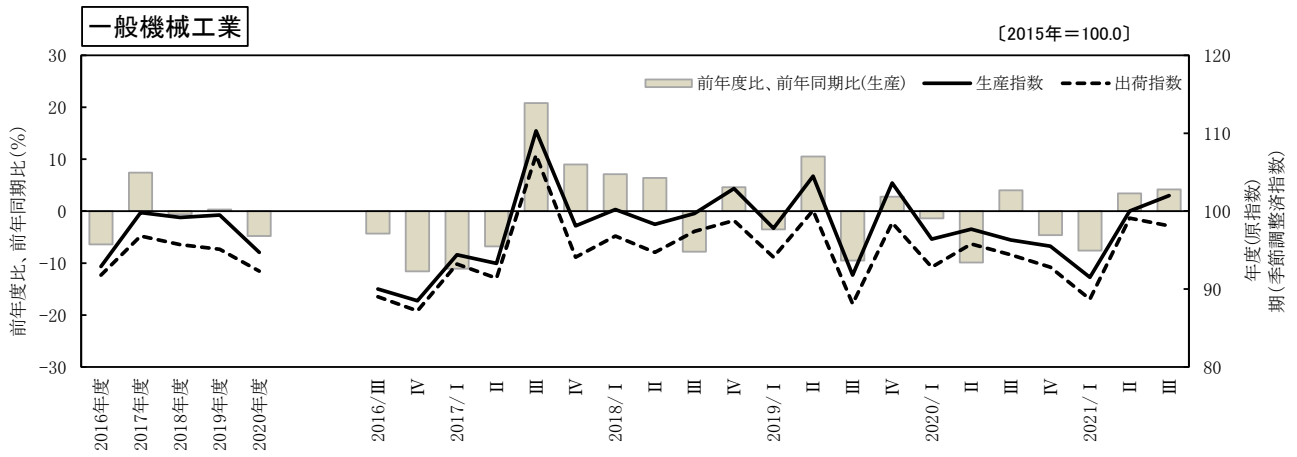
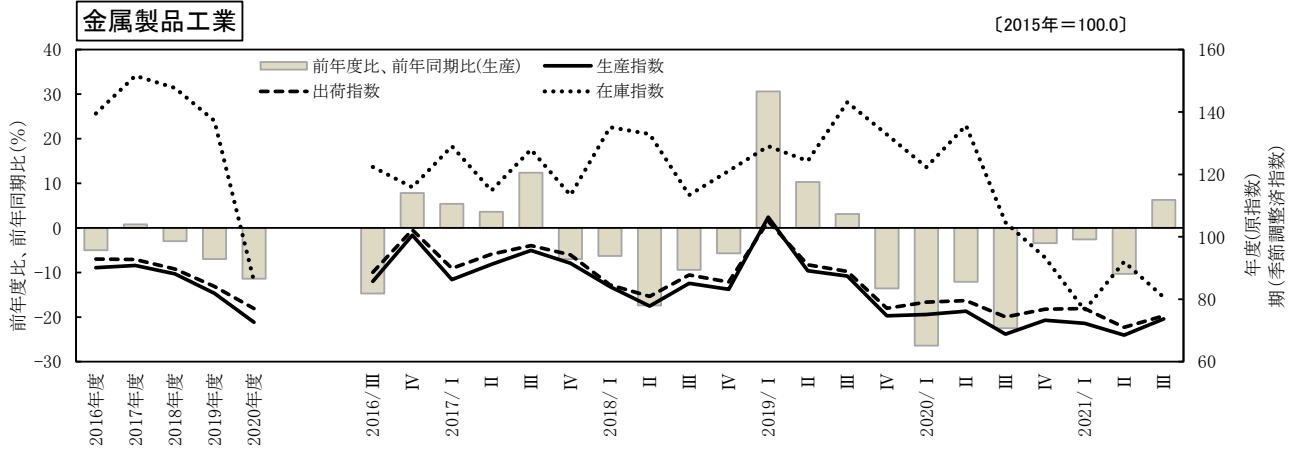
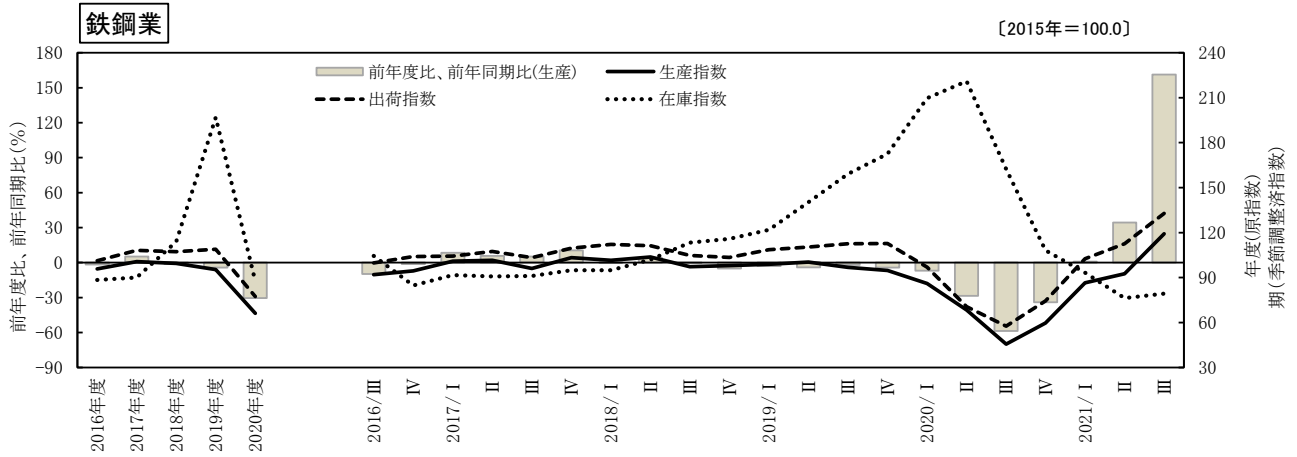
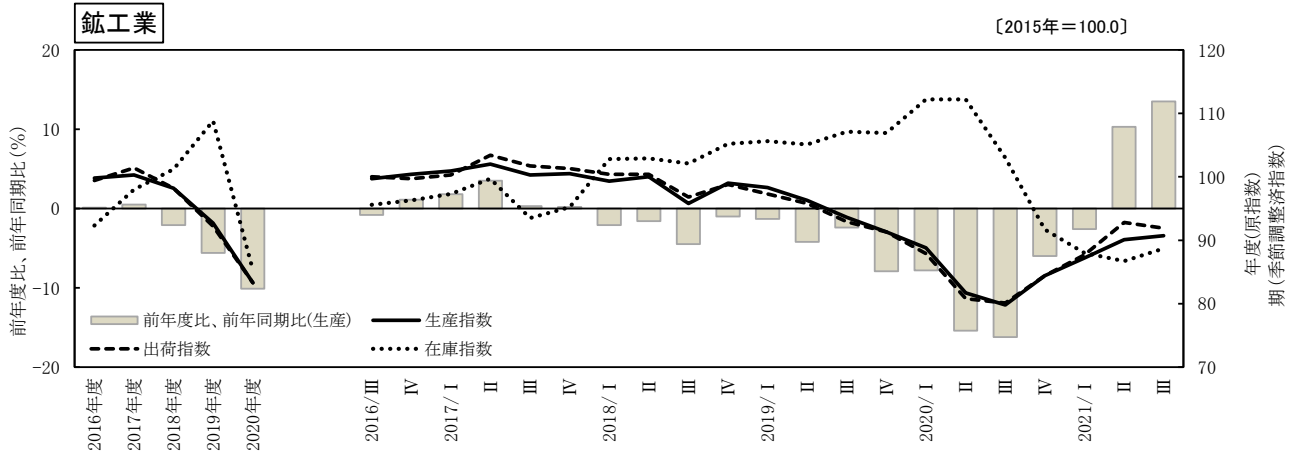
《在庫率》

2015年=100.0

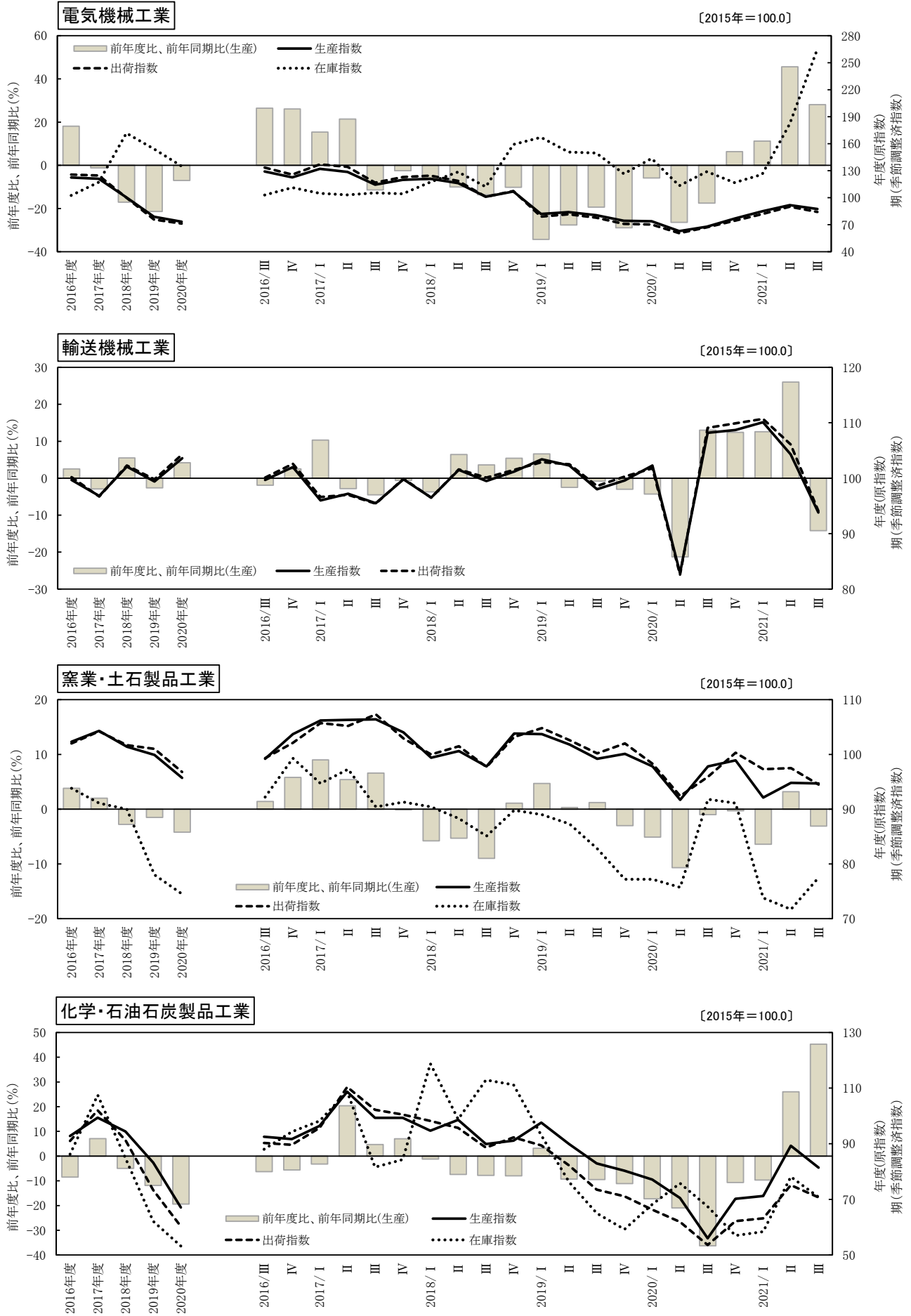
	ウェイト	【季節調整指数】		前月比 (%)	【原指数】			前年同月比 (%)	
		2021年9月	2021年10月		2020年10月	2021年9月	2021年10月		
業 種 分 類	鉱工業	10,000.0	101.1	97.1	▲ 4.0	187.4	109.1	105.9	▲ 43.5
	製造工業	9,978.7	101.4	97.3	▲ 4.0	187.7	109.3	106.1	▲ 43.5
	鉄鋼業	1,221.8	59.3	58.2	▲ 1.9	809.2	86.3	82.1	▲ 89.9
	非鉄金属工業	0.0							
	金属製品工業	294.1	106.6	94.1	▲ 11.7	76.5	88.1	75.2	▲ 1.7
	一般機械工業	0.0							
	電気機械工業	278.3	186.3	211.8	13.7	102.2	170.0	196.3	92.1
	輸送機械工業	0.0							
	窯業・土石製品工業	817.6	101.8	101.7	▲ 0.1	71.4	80.3	73.4	2.8
	化学・石油石炭製品工業	1,380.7	112.0	71.7	▲ 36.0	95.7	133.6	88.1	▲ 7.9
	プラスチック製品工業	176.0	85.0	102.1	20.1	65.4	60.2	72.9	11.5
	パルプ・紙・紙加工品工業	2,110.3	108.4	123.9	14.3	107.7	109.1	120.4	11.8
	繊維工業	137.4	184.3	208.0	12.9	155.3	147.5	199.7	28.6
	食料品工業	2,507.5	97.1	113.9	17.3	96.9	100.7	102.3	5.6
	印刷業	0.0							
	その他工業(家具、木材・木製品)	1,055.0	139.7	152.5	9.2	132.4	140.7	141.1	6.6
	家具工業	201.3	164.5	190.9	16.0	90.7	202.2	188.4	107.7
	木材・木製品工業	853.7	131.3	151.4	15.3	142.2	126.2	130.0	▲ 8.6
	鉱業	21.3	29.6	40.6	37.2	68.1	30.2	42.6	▲ 37.4
	特 殊 分 類	鉱工業	10,000.0	101.1	97.1	▲ 4.0	187.4	109.1	105.9
最終需要財(投資財、消費財)		5,009.9	108.7	116.9	7.5	100.2	111.8	104.4	4.2
投資財(資本財、建設財)		1,956.6	112.0	129.5	15.6	99.2	105.0	107.1	8.0
資本財		183.8	186.3	250.9	34.7	108.1	219.7	252.0	133.1
建設財		1,772.8	105.8	115.9	9.5	98.3	93.1	92.1	▲ 6.3
消費財		3,053.3	105.2	108.7	3.3	100.8	116.1	102.7	1.9
生産財(鉱工業用、その他用)		4,990.1	93.5	87.6	▲ 6.3	275.0	106.5	107.4	▲ 60.9
鉱工業用生産財		3,705.7	92.7	81.0	▲ 12.6	333.4	106.8	105.4	▲ 68.4
その他用生産財		1,284.4	100.4	116.0	15.5	106.7	105.6	113.3	6.2



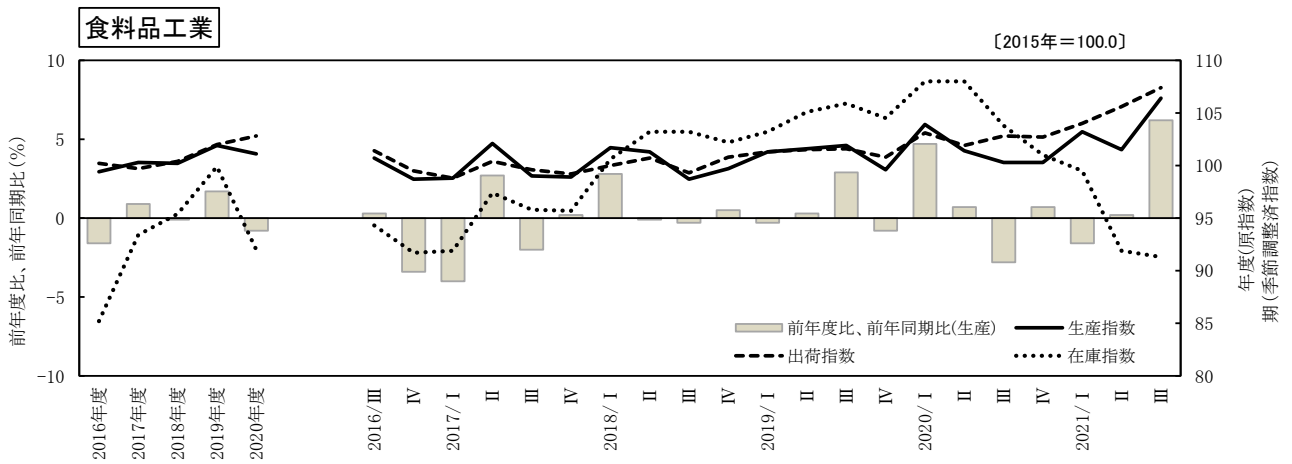
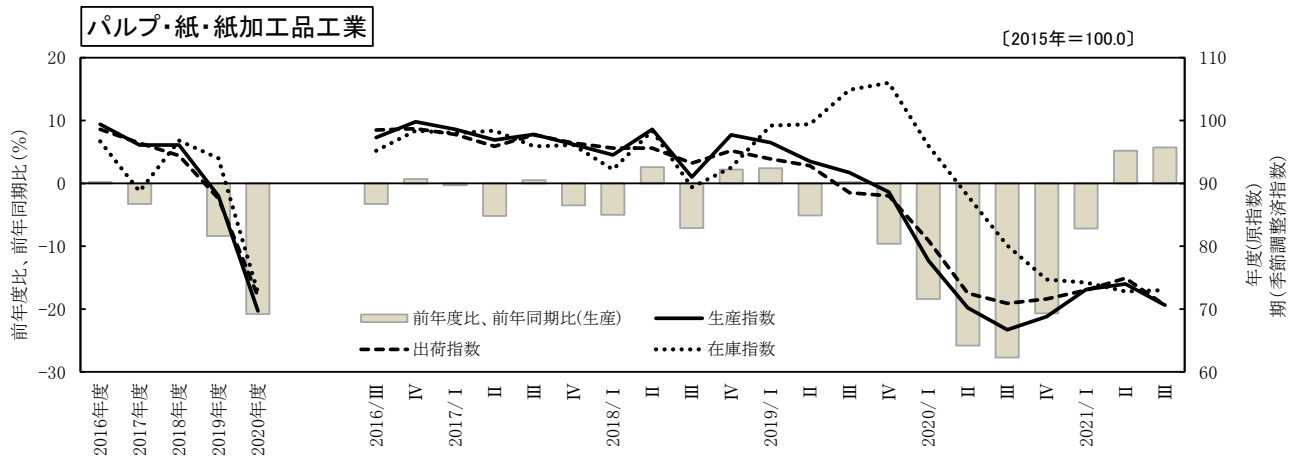
## 生産・出荷・在庫指数の推移(年度、期)



## 生産・出荷・在庫指数の推移(年度、期)



## 生産・出荷・在庫指数の推移(年度、期)



鋁工業指数 (2021年Ⅲ期 確報)

《生産》

2015年=100.0

	ウェイト	【季節調整指数】		前期比 (%)	【原指数】			前年同期比 (%)	
		2021年Ⅱ期	2021年Ⅲ期		2020年Ⅲ期	2021年Ⅱ期	2021年Ⅲ期		
業種分類	鋁工業	10,000.0	90.1	90.7	0.7	79.5	87.6	90.2	13.5
	製造工業	9,962.8	90.1	90.8	0.8	79.5	87.7	90.2	13.5
	鉄鋼業	794.6	92.5	119.2	28.9	40.0	97.6	104.5	161.3
	非鉄金属工業	46.5	131.9	112.7	▲ 14.6	121.9	122.8	116.0	▲ 4.8
	金属製品工業	760.7	68.5	73.7	7.6	76.6	66.8	81.4	6.3
	一般機械工業	430.7	100.0	102.0	2.0	95.7	95.6	99.7	4.2
	電気機械工業	911.6	91.8	87.4	▲ 4.8	66.9	85.3	85.7	28.1
	輸送機械工業	678.1	104.3	93.8	▲ 10.1	112.1	97.8	96.2	▲ 14.2
	窯業・土石製品工業	493.5	94.8	94.7	▲ 0.1	116.0	86.0	112.4	▲ 3.1
	化学・石油石炭製品工業	764.0	89.3	81.4	▲ 8.8	51.9	82.0	75.4	45.3
	プラスチック製品工業	154.9	84.8	80.9	▲ 4.6	87.9	86.6	90.4	2.8
	パルプ・紙・紙加工品工業	1,310.0	74.0	70.6	▲ 4.6	65.2	71.2	68.9	5.7
	繊維工業	93.1	59.4	63.6	7.1	55.1	58.9	59.2	7.4
	食料品工業	2,590.5	101.5	106.4	4.8	97.3	101.8	103.3	6.2
	印刷業	408.3	66.2	64.9	▲ 2.0	64.2	66.4	61.6	▲ 4.0
	その他工業(家具、木材・木製品)	526.3	90.3	92.8	2.8	73.5	88.4	89.1	21.2
	家具工業	129.0	85.1	83.3	▲ 2.1	61.6	76.0	74.0	20.1
	木材・木製品工業	397.3	92.8	95.0	2.4	77.3	92.4	94.0	21.6
	鋁業	37.2	68.8	74.7	8.6	84.6	65.5	81.8	▲ 3.3
特殊分類	鋁工業	10,000.0	90.1	90.7	0.7	79.5	87.6	90.2	13.5
	最終需要財(投資財、消費財)	3,845.0	84.2	86.9	3.2	84.2	80.9	89.9	6.8
	投資財(資本財、建設財)	1,790.6	85.0	89.9	5.8	91.2	81.0	97.5	6.9
	資本財	373.3	90.8	99.0	9.0	88.6	85.8	96.1	8.5
	建設財	1,417.3	84.0	87.9	4.6	92.0	79.8	97.8	6.3
	消費財	2,054.4	83.5	84.4	1.1	78.1	80.8	83.3	6.7
	生産財(鋁工業用、その他用)	6,155.0	93.4	92.9	▲ 0.5	76.5	91.8	90.4	18.2
	鋁工業用生産財	4,874.0	96.4	96.4	0.0	78.1	95.0	93.5	19.7
	その他用生産財	1,281.0	82.4	79.6	▲ 3.4	70.5	79.9	78.9	11.9

鋁工業指数 (2021年Ⅲ期 確報)

《出荷》

2015年=100.0

	ウェイト	【季節調整指数】		前期比 (%)	【原指数】			前年同期比 (%)	
		2021年Ⅱ期	2021年Ⅲ期		2020年Ⅲ期	2021年Ⅱ期	2021年Ⅲ期		
業種分類	鋁工業	10,000.0	92.8	91.9	▲ 1.0	79.5	87.7	91.2	14.7
	製造工業	9,988.1	92.8	91.9	▲ 1.0	79.5	87.7	91.2	14.7
	鉄鋼業	1,063.7	112.6	132.8	17.9	53.3	110.8	122.7	130.2
	非鉄金属工業	50.2	133.6	113.6	▲ 15.0	121.6	124.2	116.8	▲ 3.9
	金属製品工業	548.2	71.0	74.7	5.2	83.7	70.2	83.3	▲ 0.5
	一般機械工業	296.0	99.1	98.1	▲ 1.0	94.3	94.4	96.5	2.3
	電気機械工業	641.9	90.0	84.2	▲ 6.4	66.7	82.1	83.2	24.7
	輸送機械工業	732.9	106.1	94.1	▲ 11.3	113.0	98.8	96.4	▲ 14.7
	窯業・土石製品工業	353.6	97.5	94.5	▲ 3.1	115.4	86.4	113.8	▲ 1.4
	化学・石油石炭製品工業	1,681.0	75.1	70.7	▲ 5.9	50.6	65.0	66.5	31.4
	プラスチック製品工業	115.4	82.3	84.4	2.6	90.3	79.9	97.6	8.1
	パルプ・紙・紙加工品工業	1,117.2	74.9	70.6	▲ 5.7	71.0	70.1	70.7	▲ 0.4
	繊維工業	56.6	66.1	68.9	4.2	69.1	65.1	68.9	▲ 0.3
	食料品工業	2,681.5	105.6	107.4	1.7	99.3	103.5	103.7	4.4
	印刷業	257.0	66.4	65.3	▲ 1.7	64.3	66.4	61.8	▲ 3.9
	その他工業(家具、木材・木製品)	392.9	91.8	91.8	0.0	75.5	88.6	90.8	20.3
	家具工業	73.8	81.2	73.6	▲ 9.4	58.5	69.4	67.9	16.1
	木材・木製品工業	319.1	93.5	95.7	2.4	79.5	93.1	96.1	20.9
	鋁業	11.9	60.6	68.2	12.5	67.4	59.6	71.2	5.6
特殊分類	鋁工業	10,000.0	92.8	91.9	▲ 1.0	79.5	87.7	91.2	14.7
	最終需要財(投資財、消費財)	3,435.3	85.7	85.7	0.0	81.8	79.8	86.7	6.0
	投資財(資本財、建設財)	1,355.9	87.0	89.1	2.4	92.4	82.6	97.9	6.0
	資本財	292.8	89.9	94.2	4.8	87.8	85.1	93.0	5.9
	建設財	1,063.1	86.7	87.7	1.2	93.6	81.9	99.2	6.0
	消費財	2,079.4	84.8	83.6	▲ 1.4	74.9	78.0	79.4	6.0
	生産財(鋁工業用、その他用)	6,564.7	96.2	95.3	▲ 0.9	78.3	91.8	93.5	19.4
	鋁工業用生産財	4,860.5	101.0	100.2	▲ 0.8	79.2	97.2	97.1	22.6
	その他用生産財	1,704.2	81.9	81.8	▲ 0.1	75.9	76.5	83.1	9.5

鉛工業指数 (2021年Ⅲ期 確報)

《期末在庫》

2015年=100.0

	ウェイト	【季節調整指数】		前期比 (%)	【原指数】			前年同期比 (%)	
		2021年Ⅱ期	2021年Ⅲ期		2020年Ⅲ期	2021年Ⅱ期	2021年Ⅲ期		
業種分類	鉛工業	10,000.0	86.7	88.7	2.3	102.6	88.9	88.3	▲ 13.9
	製造工業	9,978.7	86.8	88.7	2.2	102.7	89.0	88.4	▲ 13.9
	鉄鋼業	1,221.8	76.3	79.3	3.9	169.6	81.3	82.8	▲ 51.2
	非鉄金属工業	0.0							
	金属製品工業	294.1	92.0	80.6	▲ 12.4	96.2	97.1	74.2	▲ 22.9
	一般機械工業	0.0							
	電気機械工業	278.3	182.0	265.3	45.8	123.8	186.1	254.7	105.7
	輸送機械工業	0.0							
	窯業・土石製品工業	817.6	71.7	77.5	8.1	90.1	77.5	76.1	▲ 15.5
	化学・石油石炭製品工業	1,380.7	78.1	70.8	▲ 9.3	65.5	67.8	68.8	5.0
	プラスチック製品工業	176.0	112.4	82.7	▲ 26.4	91.7	122.6	88.8	▲ 3.2
	パルプ・紙・紙加工品工業	2,110.3	72.8	73.0	0.3	79.7	75.9	72.6	▲ 8.9
	繊維工業	137.4	117.1	134.4	14.8	109.0	121.8	117.0	7.3
	食料品工業	2,507.5	91.9	91.3	▲ 0.7	105.3	90.7	92.6	▲ 12.1
	印刷業	0.0							
	その他工業(家具、木材・木製品)	1,055.0	113.7	113.3	▲ 0.4	120.8	118.7	108.5	▲ 10.2
	家具工業	201.3	89.2	117.5	31.7	119.2	98.4	103.6	▲ 13.1
	木材・木製品工業	853.7	118.0	112.2	▲ 4.9	121.1	123.5	109.6	▲ 9.5
	鉛業	21.3	49.9	35.6	▲ 28.7	67.6	43.1	37.3	▲ 44.8
特殊分類	鉛工業	10,000.0	86.7	88.7	2.3	102.6	88.9	88.3	▲ 13.9
	最終需要財(投資財、消費財)	5,009.9	92.5	91.2	▲ 1.4	100.6	92.3	90.6	▲ 9.9
	投資財(資本財、建設財)	1,956.6	93.7	94.1	0.4	104.4	98.8	91.3	▲ 12.5
	資本財	183.8	110.1	128.8	17.0	121.3	117.7	114.3	▲ 5.8
	建設財	1,772.8	92.2	90.5	▲ 1.8	102.7	96.9	88.9	▲ 13.4
	消費財	3,053.3	91.6	89.5	▲ 2.3	98.1	88.2	90.1	▲ 8.2
	生産財(鉛工業用、その他用)	4,990.1	81.6	85.6	4.9	104.7	85.4	86.1	▲ 17.8
	鉛工業用生産財	3,705.7	80.8	88.8	9.9	113.6	86.6	89.5	▲ 21.2
	その他用生産財	1,284.4	86.3	77.0	▲ 10.8	78.8	81.9	76.4	▲ 3.0

鉛工業指数 (2021年Ⅲ期 確報)

《在庫率》

2015年=100.0

	ウェイト	【季節調整指数】		前期比 (%)	【原指数】			前年同期比 (%)	
		2021年Ⅱ期	2021年Ⅲ期		2020年Ⅲ期	2021年Ⅱ期	2021年Ⅲ期		
業種分類	鉛工業	10,000.0	107.8	102.9	▲ 4.5	230.6	109.2	110.6	▲ 52.0
	製造工業	9,978.7	107.9	103.1	▲ 4.4	231.0	109.3	110.8	▲ 52.0
	鉄鋼業	1,221.8	121.0	63.4	▲ 47.6	874.8	91.5	82.4	▲ 90.6
	非鉄金属工業	0.0							
	金属製品工業	294.1	104.0	96.4	▲ 7.3	98.3	104.8	83.0	▲ 15.6
	一般機械工業	0.0							
	電気機械工業	278.3	111.6	155.1	39.0	117.0	118.0	149.4	27.7
	輸送機械工業	0.0							
	窯業・土石製品工業	817.6	76.8	99.3	29.3	81.7	86.4	79.6	▲ 2.6
	化学・石油石炭製品工業	1,380.7	96.2	120.3	25.1	244.0	102.3	143.3	▲ 41.3
	プラスチック製品工業	176.0	120.6	92.9	▲ 23.0	83.4	138.9	76.7	▲ 8.0
	パルプ・紙・紙加工品工業	2,110.3	104.6	109.4	4.6	125.1	112.7	111.1	▲ 11.2
	繊維工業	137.4	154.5	151.7	▲ 1.8	151.0	153.1	145.9	▲ 3.4
	食料品工業	2,507.5	101.5	97.6	▲ 3.8	117.0	106.3	101.0	▲ 13.7
	印刷業	0.0							
	その他工業(家具、木材・木製品)	1,055.0	141.4	146.8	3.8	168.9	145.5	146.7	▲ 13.1
	家具工業	201.3	104.2	145.3	39.4	167.1	111.3	155.5	▲ 6.9
	木材・木製品工業	853.7	148.0	143.9	▲ 2.8	169.4	153.6	144.6	▲ 14.6
	鉛業	21.3	65.3	31.5	▲ 51.8	60.3	63.3	28.0	▲ 53.6
特殊分類	鉛工業	10,000.0	107.8	102.9	▲ 4.5	230.6	109.2	110.6	▲ 52.0
	最終需要財(投資財、消費財)	5,009.9	105.9	112.0	5.8	144.8	111.9	115.7	▲ 20.1
	投資財(資本財、建設財)	1,956.6	103.0	116.9	13.5	123.4	112.7	107.4	▲ 13.0
	資本財	183.8	134.0	182.8	36.4	173.9	135.2	180.7	3.9
	建設財	1,772.8	99.8	110.0	10.2	118.1	110.4	99.8	▲ 15.5
	消費財	3,053.3	107.4	107.2	▲ 0.2	158.5	111.4	121.0	▲ 23.7
	生産財(鉛工業用、その他用)	4,990.1	109.1	94.9	▲ 13.0	316.9	106.5	105.5	▲ 66.7
	鉛工業用生産財	3,705.7	107.5	92.7	▲ 13.8	368.9	103.4	104.3	▲ 71.7
	その他用生産財	1,284.4	112.3	106.4	▲ 5.3	166.7	115.5	109.2	▲ 34.5