

北海道鉱工業生産動向〔2022年3月速報〕

2022年5月18日
経済産業省北海道経済産業局

持ち直しの動きがみられる

2022年3月の鉱工業生産は、前月比+3.1%と2か月ぶりの上昇、前年同月比は+2.5%と13か月連続の上昇であった。

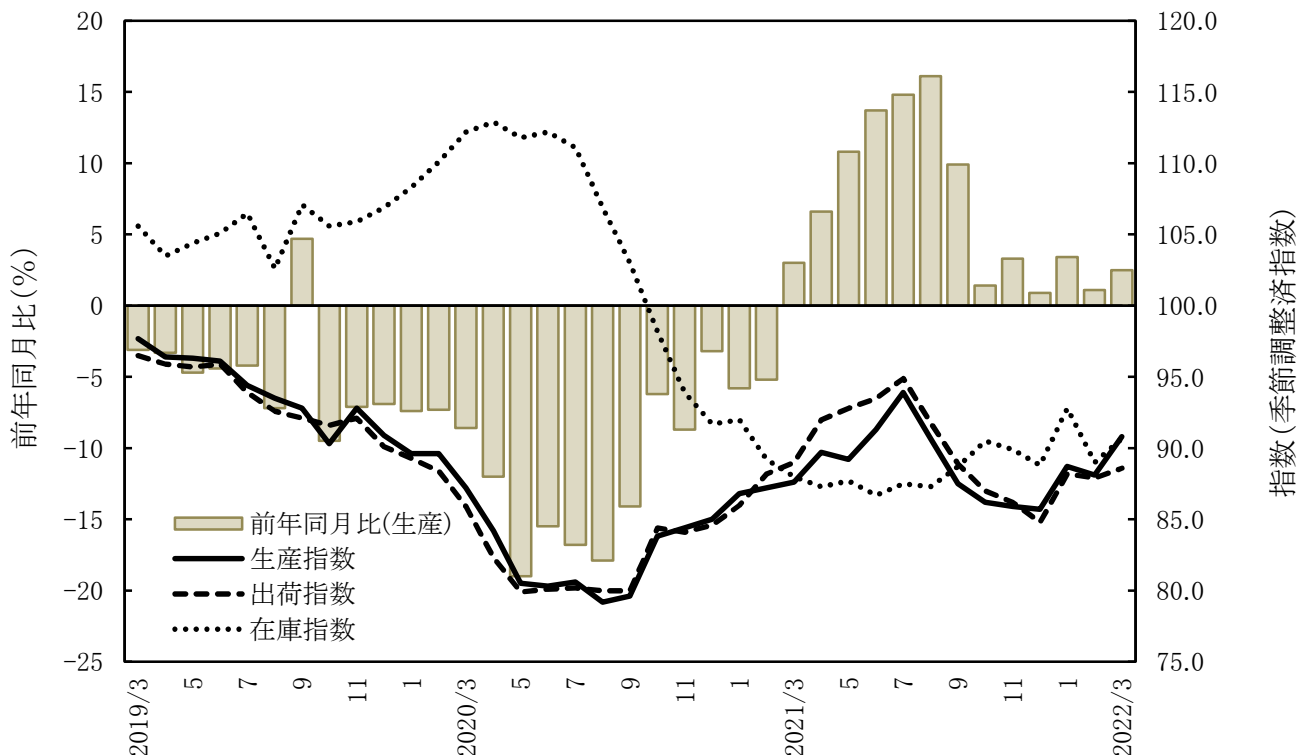
業種別にみると、金属製品工業など10業種が前月比上昇、食料品工業など5業種が前月比低下となった。

		季節調整済指数		原指数	
			前月比(%)		前年同月比(%)
3月 速報	生産	90.8	+3.1	95.3	+2.5
	出荷	88.6	+0.8	95.9	▲1.3
	在庫	90.7	+1.9	88.0	+3.2
2月 確報	生産	88.1	▲0.7	80.5	+1.1
	出荷	87.9	▲0.3	82.7	▲0.4
	在庫	89.0	▲4.1	88.6	▲0.2

2015年=100.0 ▲は低下を示す

鉱工業生産・出荷・在庫指数の推移

[2015年=100.0]



照会先

経済産業省 北海道経済産業局 総務企画部 企画調査課 統計解析係

TEL 011-709-2311 (内線) 2530

E-mail hokkaido-kikakuchosa@meti.go.jp

URL <https://www.hkd.meti.go.jp/>

・生産 前月比+3.1% 2か月ぶり上昇（前年同月比+2.5% 13か月連続上昇）

	業種	前月比 (%)	前年同月比 (%)	主な品目
上昇 10業種	金属製品工業	+ 27.5	+ 17.5	鉄骨
	鉄鋼業	+ 9.9	+ 5.2	鋼半製品
	パルプ・紙・紙加工品工業	+ 8.7	▲ 8.1	紙
低下 5業種	食料品工業	▲ 1.3	+ 3.4	塩蔵品

・出荷 前月比+0.8% 2か月ぶり上昇（前年同月比▲1.3% 2か月連続低下）

	業種	前月比 (%)	前年同月比 (%)	主な品目
上昇 11業種	金属製品工業	+ 26.5	+ 12.1	鉄骨
低下 4業種	一般機械工業	▲ 7.4	+ 45.8	一般機械

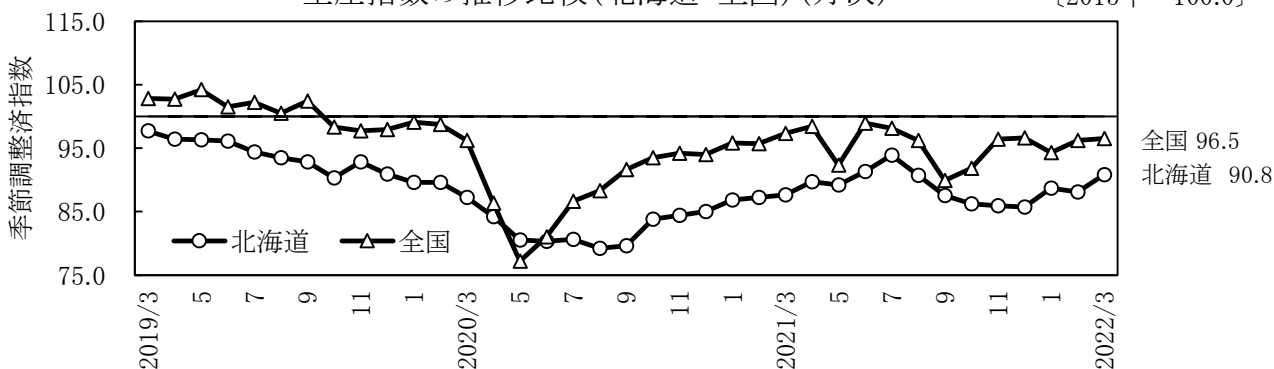
・在庫 前月比+1.9% 2か月ぶり上昇（前年同月比+3.2% 2か月ぶり上昇）

	業種	前月比 (%)	前年同月比 (%)	主な品目
上昇 7業種	鉄鋼業	+ 10.7	+ 24.3	鋼半製品
低下 4業種	窯業・土石製品工業	▲ 8.5	+ 9.7	窯業・土石製品

【参考】

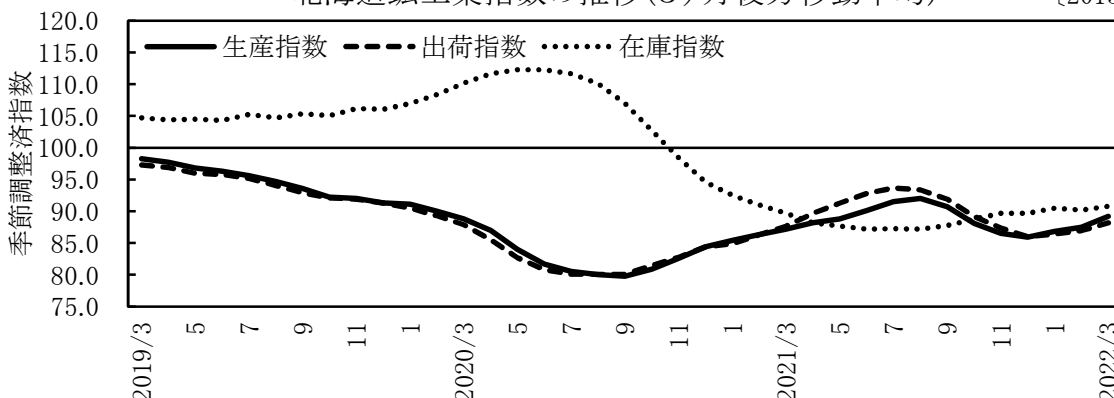
生産指数の推移比較（北海道・全国）（月次）

[2015年=100.0]



北海道鉱工業指数の推移（3ヶ月後方移動平均）

[2015年=100.0]



鉱工業指数の推移

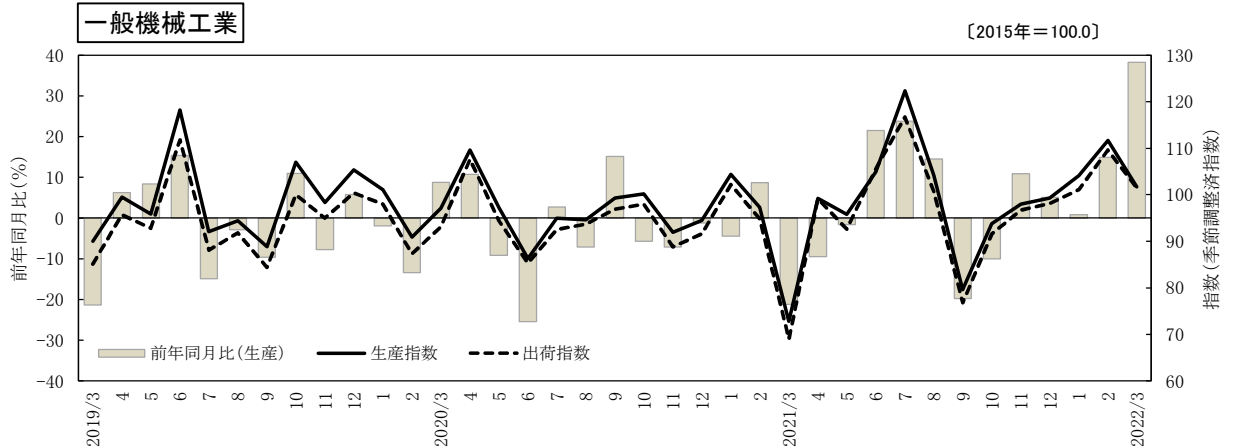
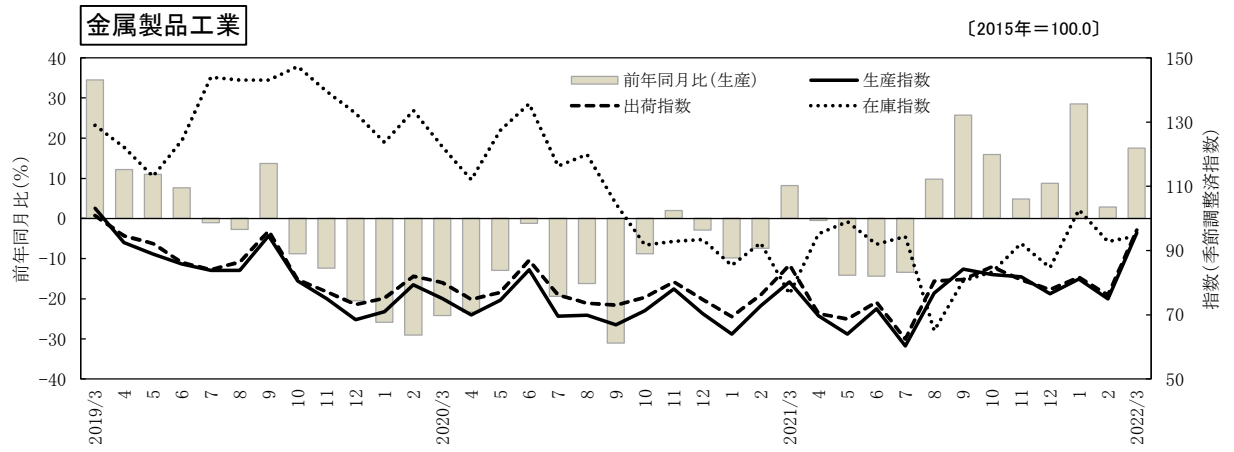
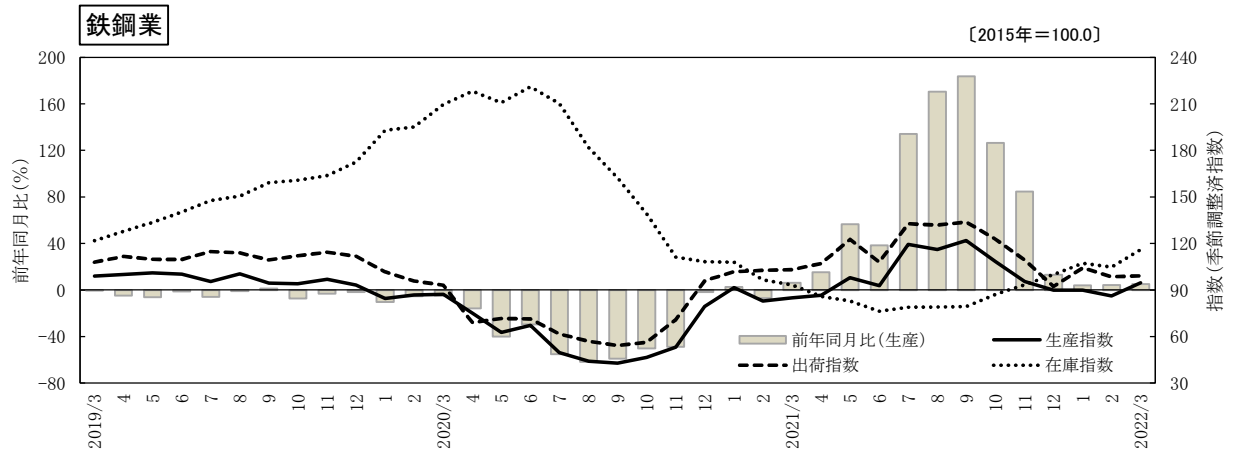
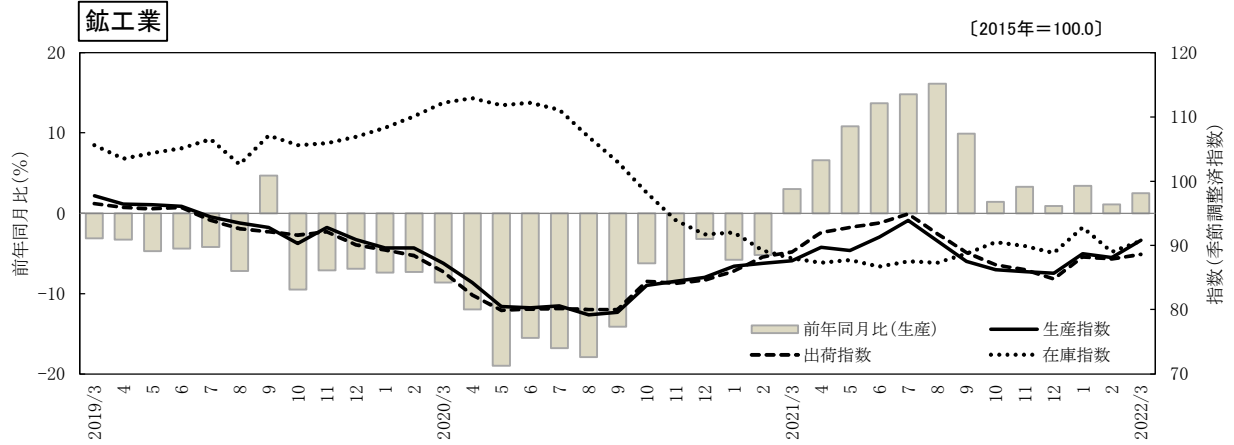
2015年=100.0

	生 産				出 荷			
	季節調整済 指数	前期比・ 前月比 (%)	原指数	前年比・ 前年同月比 (%)	季節調整済 指数	前期比・ 前月比 (%)	原指数	前年比・ 前年同月比 (%)
2017年	/	/	100.8	1.4	/	/	101.5	2.4
2018年	/	/	98.5	▲ 2.3	/	/	99.0	▲ 2.5
2019年	/	/	94.6	▲ 4.0	/	/	94.2	▲ 4.8
2020年	/	/	83.8	▲ 11.4	/	/	83.4	▲ 11.5
2021年	/	/	88.4	5.5	/	/	89.5	7.3
2017年度	/	/	100.3	0.5	/	/	101.4	2.0
2018年度	/	/	98.2	▲ 2.1	/	/	98.2	▲ 3.2
2019年度	/	/	92.7	▲ 5.6	/	/	92.2	▲ 6.1
2020年度	/	/	83.3	▲ 10.1	/	/	83.3	▲ 9.7
p 2021年度	/	/	88.9	6.7	/	/	89.6	7.6
2021年 I 期	87.2	3.3	83.9	▲ 2.6	87.7	3.9	87.2	▲ 0.6
II 期	90.1	3.3	87.6	10.3	92.8	5.8	87.7	14.8
III 期	90.7	0.7	90.2	13.5	91.9	▲ 1.0	91.2	14.7
IV 期	85.9	▲ 5.3	91.9	1.9	86.0	▲ 6.4	91.9	1.9
p 2022年 I 期	89.2	3.8	85.9	2.4	88.2	2.6	87.6	0.5
2021年 2月	87.2	0.5	79.6	▲ 5.2	88.2	2.6	83.0	▲ 2.0
3月	87.6	0.5	93.0	3.0	89.0	0.9	97.2	6.0
4月	89.7	2.4	87.6	6.6	92.0	3.4	88.7	11.7
5月	89.2	▲ 0.6	82.8	10.8	92.8	0.9	83.4	16.2
6月	91.3	2.4	92.4	13.7	93.5	0.8	91.1	16.6
7月	93.9	2.8	94.5	14.8	94.9	1.5	95.1	16.7
8月	90.7	▲ 3.4	85.9	16.1	91.8	▲ 3.3	87.4	16.4
9月	87.5	▲ 3.5	90.3	9.9	88.9	▲ 3.2	91.0	11.2
10月	86.2	▲ 1.5	93.4	1.4	87.0	▲ 2.1	90.5	1.7
11月	85.9	▲ 0.3	90.7	3.3	86.2	▲ 0.9	91.8	4.0
12月	85.7	▲ 0.2	91.5	0.9	84.8	▲ 1.6	93.4	0.2
2022年 1月	88.7	3.5	81.8	3.4	88.2	4.0	84.1	3.4
r 2月	88.1	▲ 0.7	80.5	1.1	87.9	▲ 0.3	82.7	▲ 0.4
p 3月	90.8	3.1	95.3	2.5	88.6	0.8	95.9	▲ 1.3

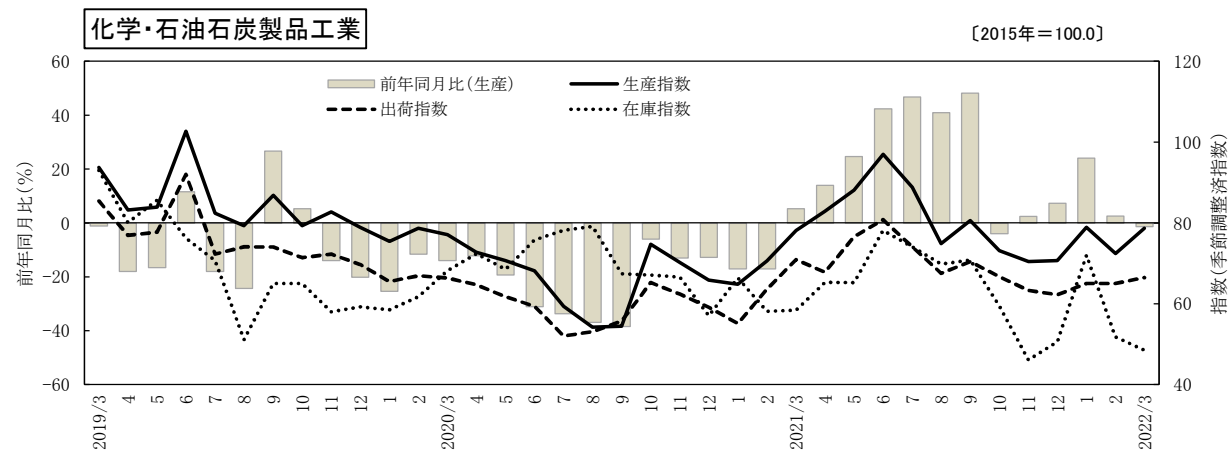
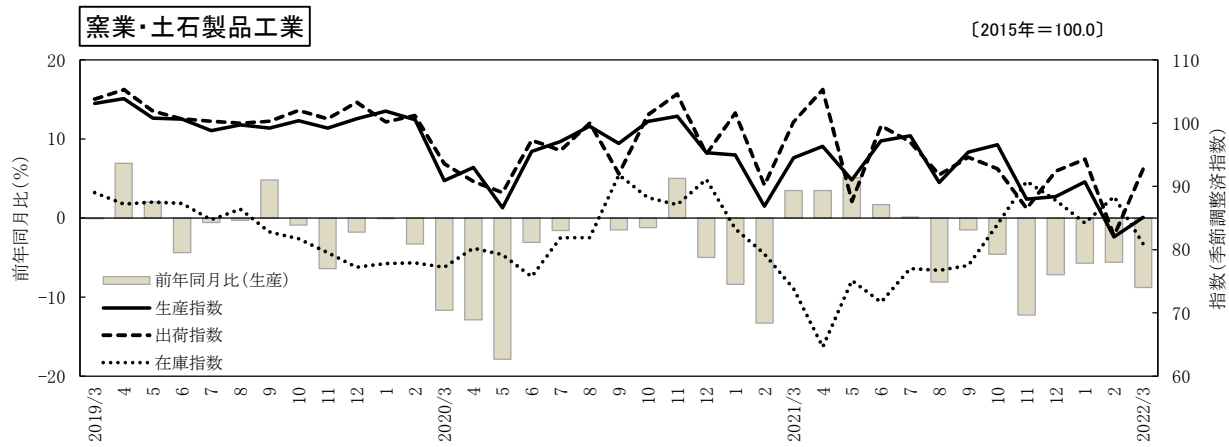
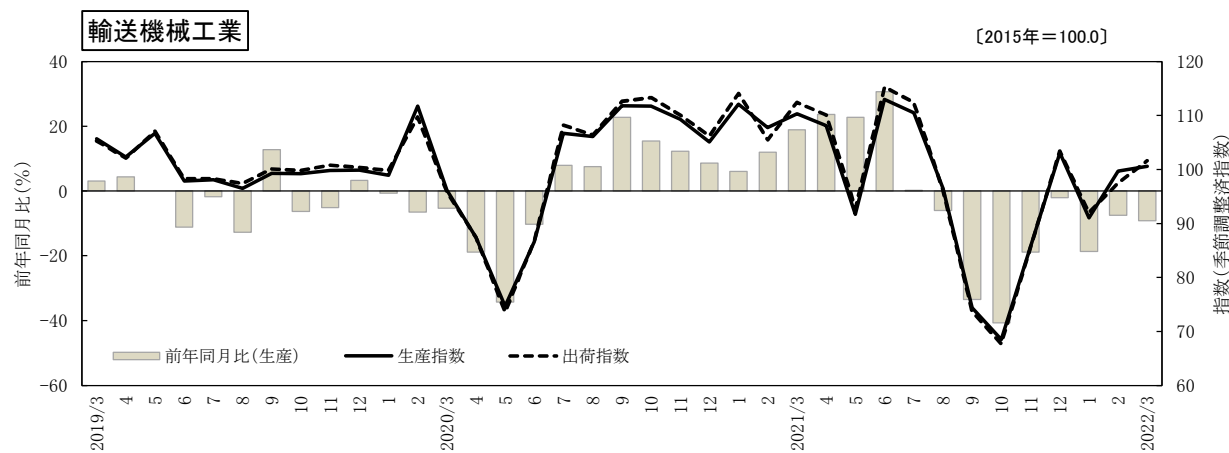
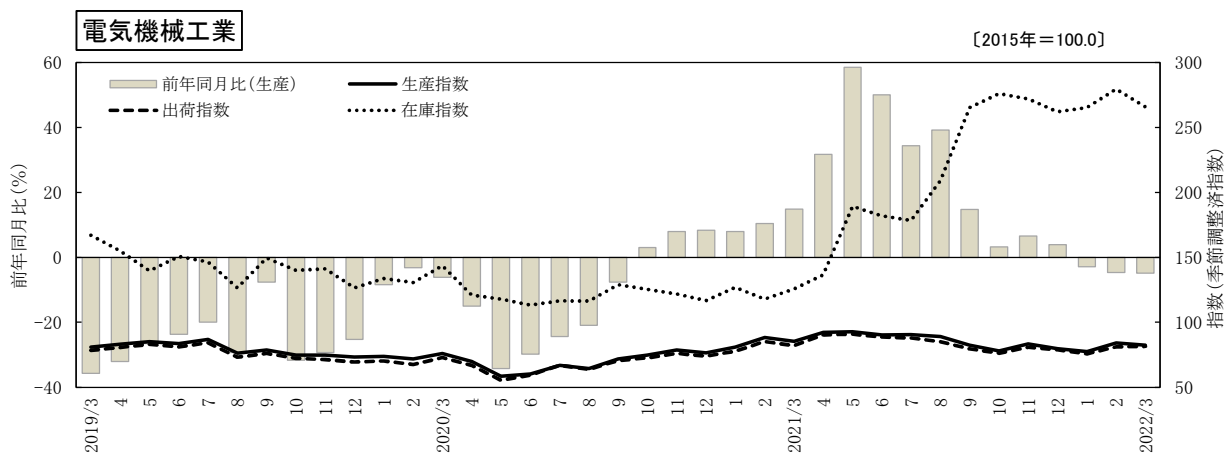
	在 庫				在 庫 率			
	季節調整済 指数	前期比・ 前月比 (%)	原指数	前年比・ 前年同月比 (%)	季節調整済 指数	前期比・ 前月比 (%)	原指数	前年比・ 前年同月比 (%)
2017年	/	/	97.4	▲ 1.2	/	/	96.3	▲ 3.9
2018年	/	/	106.8	9.7	/	/	107.0	11.1
2019年	/	/	108.9	2.0	/	/	117.0	9.3
2020年	/	/	90.9	▲ 16.5	/	/	163.2	39.5
2021年	/	/	88.0	▲ 3.2	/	/	110.4	▲ 32.4
2017年度	/	/	98.0	6.2	/	/	96.7	▲ 2.8
2018年度	/	/	101.2	3.3	/	/	108.9	12.6
2019年度	/	/	108.8	7.5	/	/	120.9	11.0
2020年度	/	/	85.3	▲ 21.6	/	/	160.8	33.0
p 2021年度	/	/	88.0	3.2	/	/	113.3	▲ 29.5
2021年 I 期	88.0	▲ 4.0	85.3	▲ 21.6	122.7	▲ 15.0	118.1	▲ 7.6
II 期	86.7	▲ 1.5	88.9	▲ 22.7	107.8	▲ 12.1	109.2	▲ 28.9
III 期	88.7	2.3	88.3	▲ 13.9	102.9	▲ 4.5	110.6	▲ 52.0
IV 期	88.8	0.1	88.0	▲ 3.2	108.5	5.4	103.6	▲ 26.4
p 2022年 I 期	90.7	2.1	88.0	3.2	135.6	25.0	129.8	9.9
2021年 2月	89.2	▲ 3.0	88.8	▲ 19.0	123.4	▲ 6.6	120.9	▲ 9.3
3月	88.0	▲ 1.3	85.3	▲ 21.6	112.5	▲ 8.8	97.2	▲ 20.0
4月	87.3	▲ 0.8	84.8	▲ 22.7	107.2	▲ 4.7	102.8	▲ 24.2
5月	87.7	0.5	89.0	▲ 21.6	110.7	3.3	116.7	▲ 29.3
6月	86.7	▲ 1.1	88.9	▲ 22.7	105.5	▲ 4.7	108.1	▲ 32.3
7月	87.5	0.9	88.6	▲ 21.2	101.4	▲ 3.9	105.6	▲ 46.7
8月	87.3	▲ 0.2	88.7	▲ 18.3	106.1	4.6	117.1	▲ 55.6
9月	88.7	1.6	88.3	▲ 13.9	101.1	▲ 4.7	109.1	▲ 52.5
10月	90.5	2.0	91.5	▲ 7.9	97.5	▲ 3.6	106.3	▲ 43.3
11月	89.9	▲ 0.7	90.2	▲ 4.2	114.2	17.1	104.6	▲ 21.8
12月	88.8	▲ 1.2	88.0	▲ 3.2	113.8	▲ 0.4	99.8	▲ 1.5
2022年 1月	92.8	4.5	91.9	0.9	132.1	16.1	136.3	0.0
r 2月	89.0	▲ 4.1	88.6	▲ 0.2	136.0	3.0	133.2	10.2
p 3月	90.7	1.9	88.0	3.2	138.7	2.0	119.9	23.4

注:▲は低下を示す。「p」は速報値、「r」は修正値。年、年度、期の在庫は末在庫。

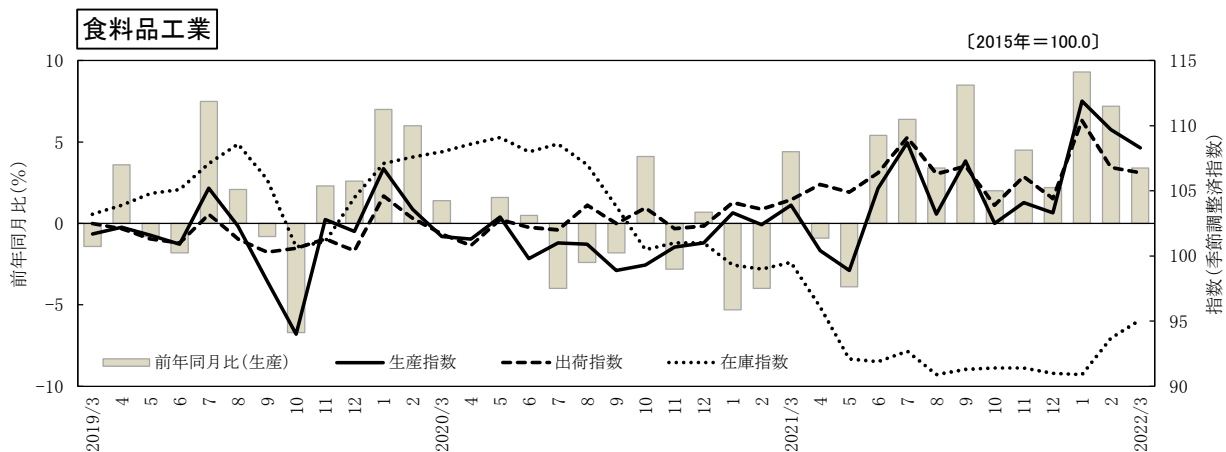
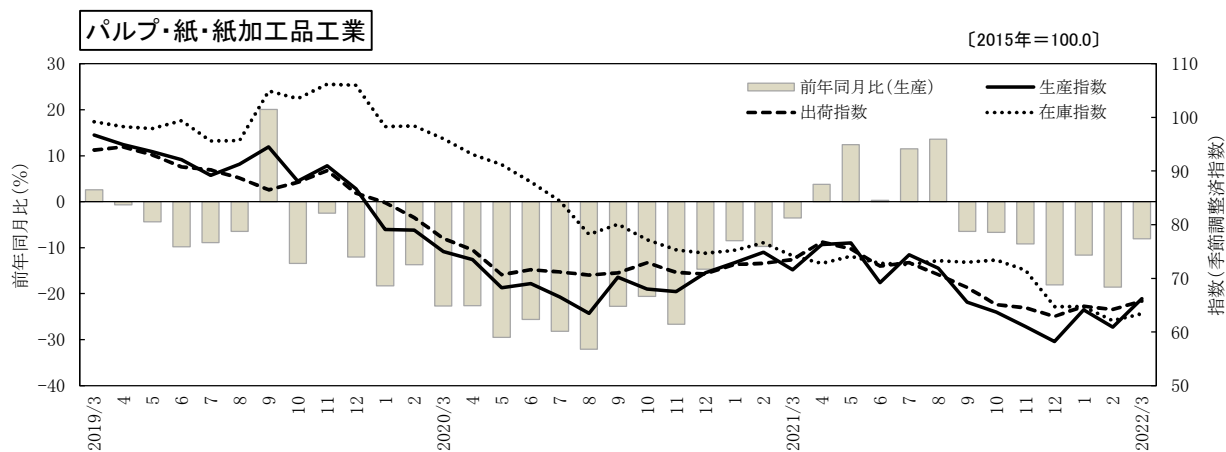
生産・出荷・在庫指数の推移



生産・出荷・在庫指数の推移



生産・出荷・在庫指数の推移



鋁工業指数 (2022年3月 速報)

《生産》

2015年=100.0

	ウェイト	【季節調整済指数】		前月比 (%)	【原 指 数】			前年同月比 (%)		
		2022年2月	2022年3月		2021年3月	2022年2月	2022年3月			
業	鋁工業	10,000.0	88.1	90.8	3.1	93.0	80.5	95.3	2.5	
種	製造工業	9,962.8	88.0	90.8	3.2	93.1	80.5	95.4	2.5	
	鉄鋼業	794.6	86.2	94.7	9.9	102.8	85.9	108.1	5.2	
	非鉄金属工業	46.5	108.5	122.4	12.8	141.3	108.1	131.5	▲ 6.9	
	金属製品工業	760.7	74.9	95.5	27.5	74.1	63.5	87.1	17.5	
	一般機械工業	430.7	111.7	101.7	▲ 9.0	98.2	102.8	135.7	38.2	
	電気機械工業	911.6	84.2	82.4	▲ 2.1	93.9	80.1	89.3	▲ 4.9	
	輸送機械工業	678.1	99.7	100.6	0.9	119.1	93.8	108.3	▲ 9.1	
	窯業・土石製品工業	493.5	82.0	85.1	3.8	77.4	67.6	70.6	▲ 8.8	
	化学・石油石炭製品工業	764.0	72.4	78.7	8.7	87.0	73.8	85.9	▲ 1.3	
	プラスチック製品工業	154.9	80.9	82.5	2.0	81.7	69.8	81.3	▲ 0.5	
	パルプ・紙・紙加工品工業	1,310.0	60.9	66.2	8.7	76.4	57.8	70.2	▲ 8.1	
	繊維工業	93.1	58.1	57.1	▲ 1.7	72.0	59.4	68.0	▲ 5.6	
	食料品工業	2,590.5	109.7	108.3	▲ 1.3	103.0	95.2	106.5	3.4	
	印刷業	408.3	68.5	76.4	11.5	83.7	63.7	94.7	13.1	
	その他工業(家具、木材・木製品)	526.3	90.8	92.7	2.1	93.8	86.7	101.1	7.8	
	家具工業	129.0	96.5	76.5	▲ 20.7	109.3	93.9	102.6	▲ 6.1	
	木材・木製品工業	397.3	88.7	99.6	12.3	88.8	84.3	100.6	13.3	
	業	鋁業	37.2	74.2	71.0	▲ 4.3	68.6	63.6	70.4	2.6
	特	鋁工業	10,000.0	88.1	90.8	3.1	93.0	80.5	95.3	2.5
最終需要財(投資財、消費財)		3,845.0	89.5	91.2	1.9	82.7	75.3	88.4	6.9	
投資財(資本財、建設財)		1,790.6	88.8	96.0	8.1	86.0	76.4	93.6	8.8	
資本財		373.3	98.9	85.8	▲ 13.2	100.3	91.0	106.7	6.4	
建設財		1,417.3	84.9	100.9	18.8	82.3	72.6	90.2	9.6	
消費財		2,054.4	88.3	87.0	▲ 1.5	79.9	74.4	83.8	4.9	
生産財(鋁工業用、その他用)		6,155.0	87.9	91.2	3.8	99.5	83.7	99.7	0.2	
鋁工業用生産財		4,874.0	90.4	93.2	3.1	102.5	86.6	102.1	▲ 0.4	
その他用生産財		1,281.0	77.8	81.8	5.1	87.9	72.9	90.4	2.8	

鋁工業指数 (2022年3月 速報)

《出荷》

2015年=100.0

	ウェイト	【季節調整済指数】		前月比 (%)	【原 指 数】			前年同月比 (%)		
		2022年2月	2022年3月		2021年3月	2022年2月	2022年3月			
業	鋁工業	10,000.0	87.9	88.6	0.8	97.2	82.7	95.9	▲ 1.3	
種	製造工業	9,988.1	88.1	88.6	0.6	97.2	82.8	96.0	▲ 1.2	
	鉄鋼業	1,063.7	98.5	99.1	0.6	123.0	102.3	115.2	▲ 6.3	
	非鉄金属工業	50.2	108.1	123.1	13.9	142.3	108.3	132.5	▲ 6.9	
	金属製品工業	548.2	76.2	96.4	26.5	78.8	61.6	88.3	12.1	
	一般機械工業	296.0	109.6	101.5	▲ 7.4	93.2	101.2	135.9	45.8	
	電気機械工業	641.9	81.1	81.5	0.5	90.5	77.2	88.7	▲ 2.0	
	輸送機械工業	732.9	97.5	101.6	4.2	121.2	94.5	109.3	▲ 9.8	
	窯業・土石製品工業	353.6	82.2	92.7	12.8	80.0	68.8	74.6	▲ 6.8	
	化学・石油石炭製品工業	1,681.0	65.0	66.5	2.3	81.1	67.3	75.0	▲ 7.5	
	プラスチック製品工業	115.4	76.9	73.6	▲ 4.3	71.4	64.3	70.6	▲ 1.1	
	パルプ・紙・紙加工品工業	1,117.2	64.2	65.8	2.5	81.4	61.5	72.2	▲ 11.3	
	繊維工業	56.6	57.8	59.2	2.4	68.6	62.3	71.9	4.8	
	食料品工業	2,681.5	106.8	106.4	▲ 0.4	108.9	97.5	110.6	1.6	
	印刷業	257.0	68.3	76.6	12.2	83.6	63.9	94.8	13.4	
	その他工業(家具、木材・木製品)	392.9	94.7	89.8	▲ 5.2	88.0	88.6	95.6	8.6	
	家具工業	73.8	88.3	67.6	▲ 23.4	113.4	83.8	108.0	▲ 4.8	
	木材・木製品工業	319.1	98.0	95.9	▲ 2.1	82.1	89.8	92.7	12.9	
	業	鋁業	11.9	59.4	63.6	7.1	62.0	52.2	63.9	3.1
	特	鋁工業	10,000.0	87.9	88.6	0.8	97.2	82.7	95.9	▲ 1.3
最終需要財(投資財、消費財)		3,435.3	85.3	87.2	2.2	85.4	77.0	88.8	4.0	
投資財(資本財、建設財)		1,355.9	89.2	96.8	8.5	85.2	76.4	93.3	9.5	
資本財		292.8	94.1	85.6	▲ 9.0	96.7	87.4	107.5	11.2	
建設財		1,063.1	87.0	101.5	16.7	82.1	73.4	89.4	8.9	
消費財		2,079.4	82.8	81.4	▲ 1.7	85.5	77.4	85.8	0.4	
生産財(鋁工業用、その他用)		6,564.7	89.1	89.8	0.8	103.4	85.8	99.7	▲ 3.6	
鋁工業用生産財		4,860.5	93.1	92.6	▲ 0.5	108.0	90.4	103.8	▲ 3.9	
その他用生産財		1,704.2	77.1	80.0	3.8	90.3	72.6	87.8	▲ 2.8	

鋁工業指数 (2022年3月 速報)

《在庫》

2015年=100.0

	ウェイト	【季節調整済指数】		前月比 (%)	【原 指 数】			前年同月比 (%)	
		2022年2月	2022年3月		2021年3月	2022年2月	2022年3月		
業	鋁工業	10,000.0	89.0	90.7	1.9	85.3	88.6	88.0	3.2
種	製造工業	9,978.7	89.1	90.9	2.0	85.4	88.7	88.1	3.2
	鉄鋼業	1,221.8	104.8	116.0	10.7	87.6	102.6	108.9	24.3
	非鉄金属工業	0.0							
	金属製品工業	294.1	92.8	94.5	1.8	85.8	100.6	106.0	23.5
	一般機械工業	0.0							
	電気機械工業	278.3	279.6	265.9	▲ 4.9	135.0	267.1	285.3	111.3
	輸送機械工業	0.0							
	窯業・土石製品工業	817.6	88.4	80.9	▲ 8.5	74.5	85.7	81.7	9.7
	化学・石油石炭製品工業	1,380.7	51.8	48.5	▲ 6.4	53.2	54.6	44.2	▲ 16.9
	プラスチック製品工業	176.0	95.0	107.4	13.1	96.5	87.2	100.0	3.6
	パルプ・紙・紙加工品工業	2,110.3	62.1	63.4	2.1	72.6	62.5	62.1	▲ 14.5
	繊維工業	137.4	117.1	125.4	7.1	121.1	122.0	123.7	2.1
	食料品工業	2,507.5	93.7	95.1	1.5	92.0	90.9	87.9	▲ 4.5
	印刷業	0.0							
	その他工業(家具、木材・木製品)	1,055.0	108.4	116.9	7.8	123.2	112.0	115.2	▲ 6.5
	家具工業	201.3	106.6	109.2	2.4	89.5	120.0	91.5	2.2
	木材・木製品工業	853.7	109.3	117.6	7.6	131.2	110.1	120.8	▲ 7.9
鋁業	21.3	46.6	43.8	▲ 6.0	54.1	46.2	39.4	▲ 27.2	
特	鋁工業	10,000.0	89.0	90.7	1.9	85.3	88.6	88.0	3.2
	最終需要財(投資財、消費財)	5,009.9	88.0	90.7	3.1	90.4	88.8	86.0	▲ 4.9
	投資財(資本財、建設財)	1,956.6	95.9	96.2	0.3	99.2	96.1	96.5	▲ 2.7
	資本財	183.8	116.0	116.8	0.7	114.4	130.9	104.6	▲ 8.6
	建設財	1,772.8	93.9	94.5	0.6	97.6	92.5	95.7	▲ 1.9
	消費財	3,053.3	82.9	86.5	4.3	84.7	84.1	79.2	▲ 6.5
	生産財(鋁工業用、その他用)	4,990.1	89.7	91.2	1.7	80.2	88.4	90.0	12.2
	鋁工業用生産財	3,705.7	95.2	99.7	4.7	84.2	94.3	98.1	16.5
	その他用生産財	1,284.4	72.2	69.0	▲ 4.4	68.9	71.3	66.7	▲ 3.2

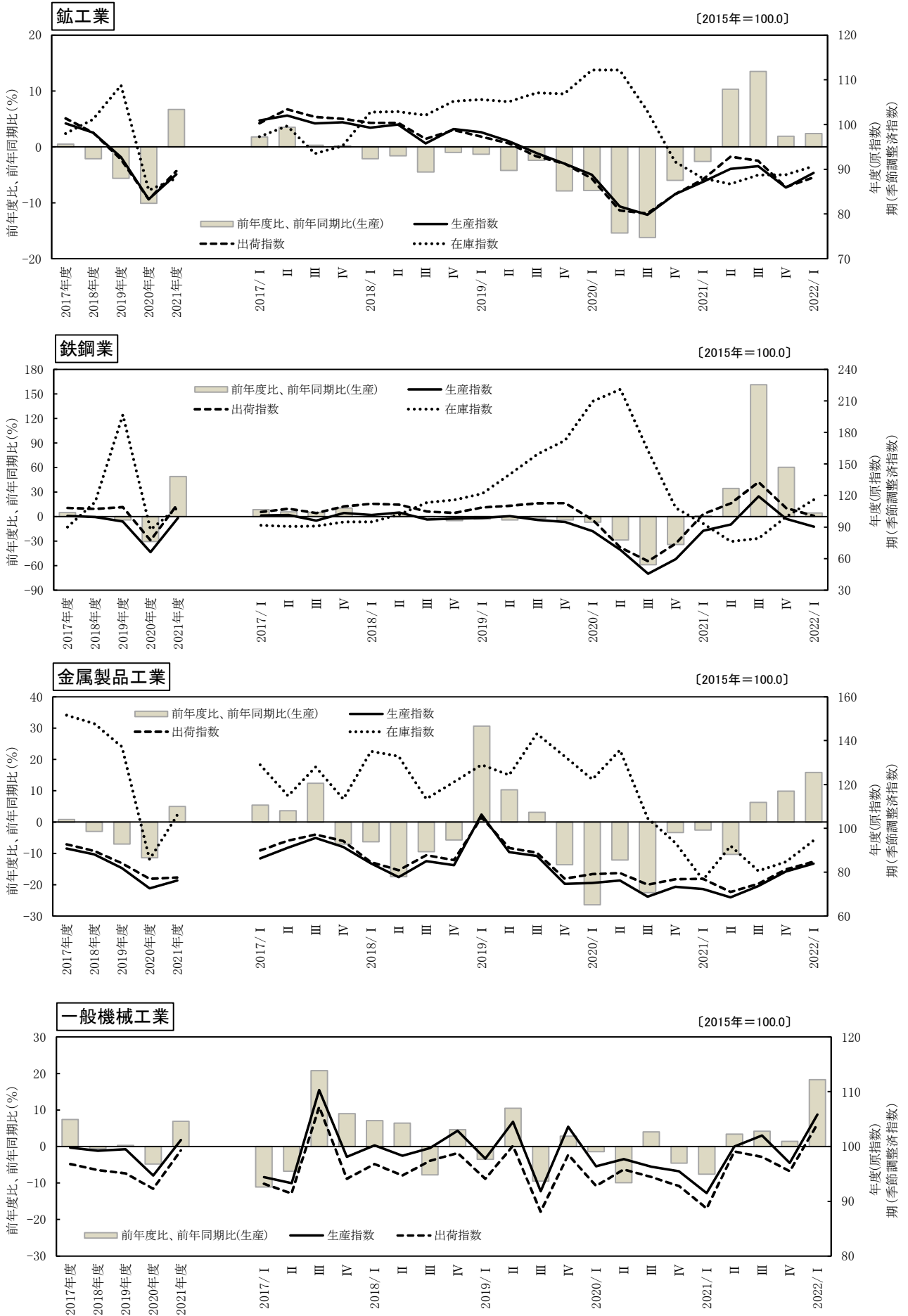
鋁工業指数 (2022年3月 速報)

《在庫率》

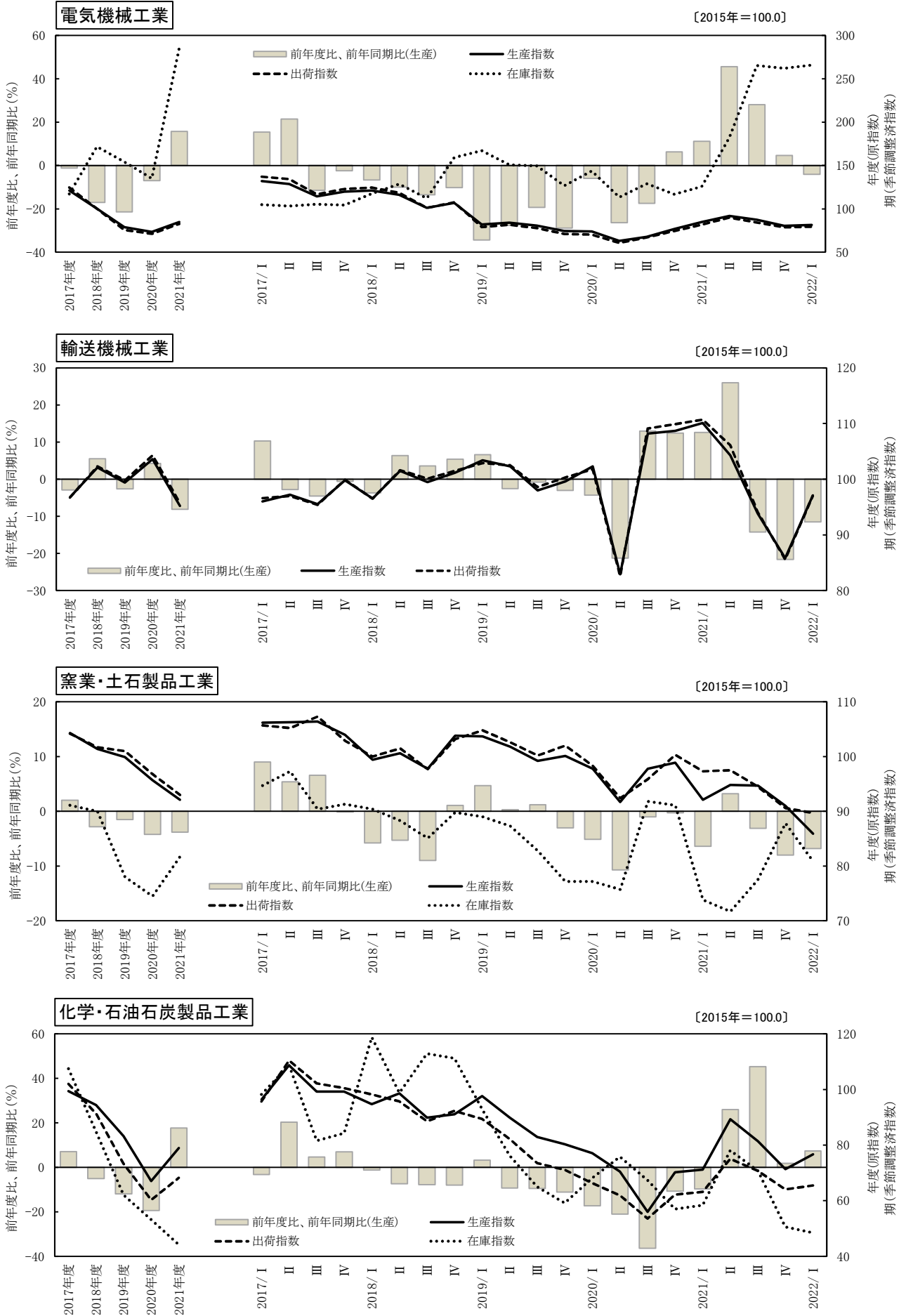
2015年=100.0

	ウェイト	【季節調整済指数】		前月比 (%)	【原 指 数】			前年同月比 (%)	
		2022年2月	2022年3月		2021年3月	2022年2月	2022年3月		
業	鋁工業	10,000.0	136.0	138.7	2.0	97.2	133.2	119.9	23.4
種	製造工業	9,978.7	136.2	138.9	2.0	97.2	133.4	120.0	23.5
	鉄鋼業	1,221.8	147.6	147.3	▲ 0.2	86.6	118.8	98.5	13.7
	非鉄金属工業	0.0							
	金属製品工業	294.1	117.0	88.4	▲ 24.4	87.1	155.7	105.7	21.4
	一般機械工業	0.0							
	電気機械工業	278.3	213.0	193.4	▲ 9.2	92.2	208.7	185.7	101.4
	輸送機械工業	0.0							
	窯業・土石製品工業	817.6	95.2	112.9	18.6	94.0	121.6	141.5	50.5
	化学・石油石炭製品工業	1,380.7	117.4	106.3	▲ 9.5	60.3	91.5	74.6	23.7
	プラスチック製品工業	176.0	112.6	124.8	10.8	141.8	135.3	142.6	0.6
	パルプ・紙・紙加工品工業	2,110.3	106.6	108.5	1.8	90.7	107.9	96.0	5.8
	繊維工業	137.4	170.2	158.1	▲ 7.1	140.2	174.3	134.9	▲ 3.8
	食料品工業	2,507.5	109.2	109.0	▲ 0.2	102.1	122.2	101.5	▲ 0.6
	印刷業	0.0							
	その他工業(家具、木材・木製品)	1,055.0	255.3	281.8	10.4	153.1	259.8	260.8	70.3
	家具工業	201.3	130.0	105.2	▲ 19.1	51.3	99.1	43.2	▲ 15.8
	木材・木製品工業	853.7	270.3	294.9	9.1	177.2	297.6	312.2	76.2
鋁業	21.3	61.7	41.5	▲ 32.7	59.2	64.5	36.8	▲ 37.8	
特	鋁工業	10,000.0	136.0	138.7	2.0	97.2	133.2	119.9	23.4
	最終需要財(投資財、消費財)	5,009.9	122.2	129.3	5.8	104.7	130.3	119.4	14.0
	投資財(資本財、建設財)	1,956.6	143.1	151.6	5.9	120.6	156.7	158.8	31.7
	資本財	183.8	184.0	195.4	6.2	118.6	168.6	119.3	0.6
	建設財	1,772.8	135.3	148.9	10.1	120.8	155.5	162.9	34.9
	消費財	3,053.3	108.7	111.5	2.6	94.5	113.4	94.1	▲ 0.4
	生産財(鋁工業用、その他用)	4,990.1	148.8	147.4	▲ 0.9	89.6	136.2	120.4	34.4
	鋁工業用生産財	3,705.7	156.1	162.1	3.8	89.5	143.8	130.6	45.9
	その他用生産財	1,284.4	120.8	106.1	▲ 12.2	90.0	114.1	91.0	1.1

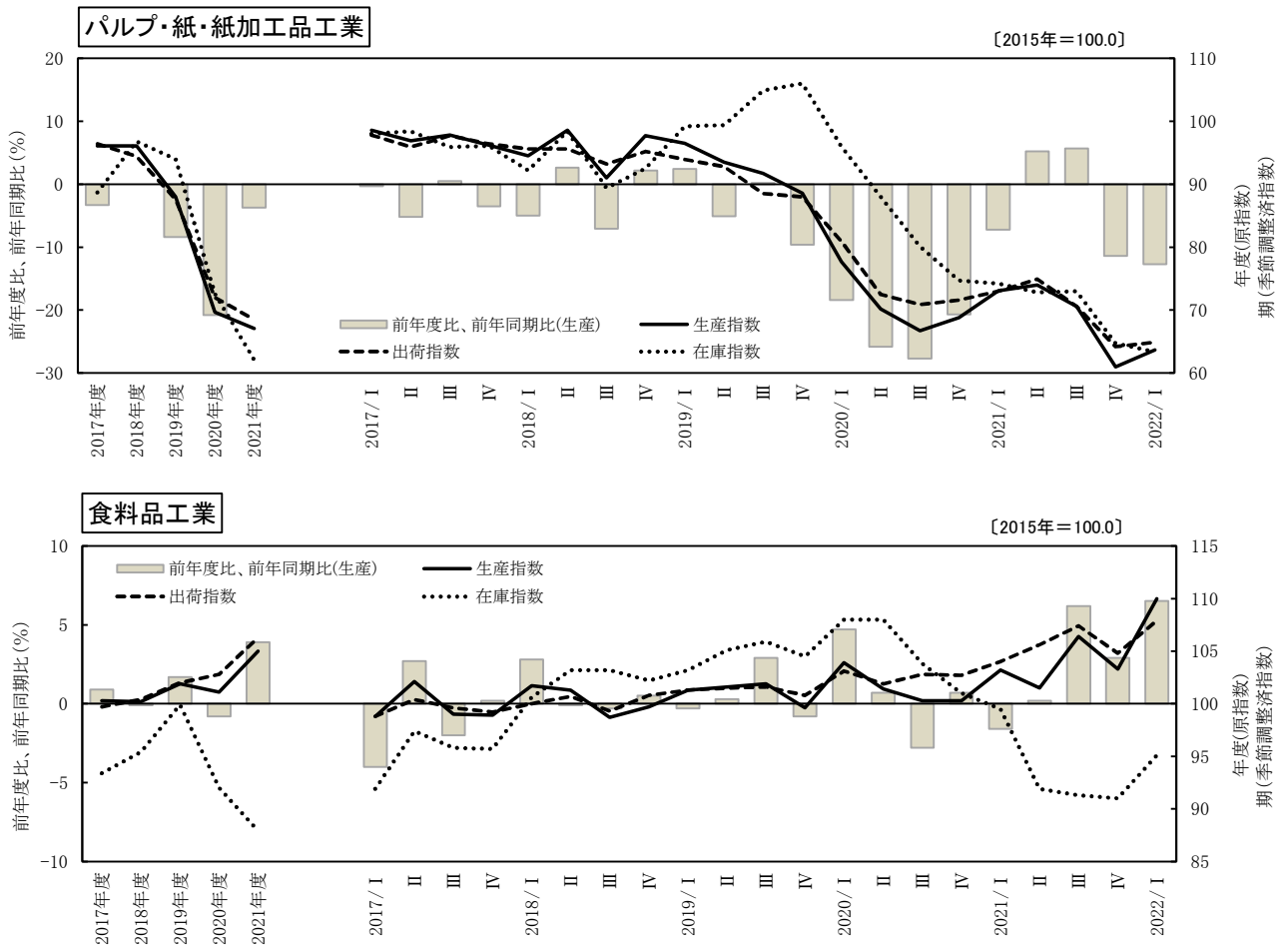
生産・出荷・在庫指数の推移(年度、期)



生産・出荷・在庫指数の推移(年度、期)



生産・出荷・在庫指数の推移(年度、期)



鋁工業指数 (2022年 I 期 速報) 《生産》

2015年=100.0

	ウェイト	【季節調整済指数】		前期比 (%)	【原指数】			前年同期比 (%)
		2021年IV期	2022年 I 期		2021年 I 期	2021年IV期	2022年 I 期	
		業種分類						
鋁工業	10,000.0	85.9	89.2	3.8	83.9	91.9	85.9	2.4
製造工業	9,962.8	86.0	89.2	3.7	84.0	91.9	85.9	2.3
鉄鋼業	794.6	97.9	90.3	▲ 7.8	91.2	97.4	95.2	4.4
非鉄金属工業	46.5	98.9	114.8	16.1	128.6	107.4	112.2	▲ 12.8
金属製品工業	760.7	80.3	83.9	4.5	62.8	84.1	72.7	15.8
一般機械工業	430.7	97.0	105.8	9.1	94.2	98.1	111.4	18.3
電気機械工業	911.6	80.3	81.3	1.2	85.5	86.1	82.0	▲ 4.1
輸送機械工業	678.1	85.8	97.1	13.2	106.5	92.7	94.2	▲ 11.5
窯業・土石製品工業	493.5	91.0	85.9	▲ 5.6	75.2	99.7	70.1	▲ 6.8
化学・石油石炭製品工業	764.0	71.4	76.7	7.4	75.2	77.7	80.8	7.4
プラスチック製品工業	154.9	82.4	82.4	0.0	72.8	81.2	72.4	▲ 0.5
パルプ・紙・紙加工品工業	1,310.0	61.0	63.7	4.4	73.5	64.2	64.2	▲ 12.7
繊維工業	93.1	56.7	59.0	4.1	55.4	58.5	61.2	10.5
食料品工業	2,590.5	103.3	110.0	6.5	94.2	114.7	100.3	6.5
印刷業	408.3	64.9	69.9	7.7	66.4	67.2	71.2	7.2
その他工業(家具、木材・木製品)	526.3	89.4	90.5	1.2	78.7	95.8	89.4	13.6
家具工業	129.0	78.7	84.9	7.9	79.2	90.2	90.3	14.0
木材・木製品工業	397.3	92.7	92.1	▲ 0.6	78.6	97.6	89.1	13.4
鋁業	37.2	75.4	74.1	▲ 1.7	66.2	77.2	69.6	5.1
特殊分類								
鋁工業	10,000.0	85.9	89.2	3.8	83.9	91.9	85.9	2.4
最終需要財(投資財、消費財)	3,845.0	84.6	89.8	6.1	73.2	94.1	80.0	9.3
投資財(資本財、建設財)	1,790.6	89.2	91.8	2.9	76.0	95.1	82.4	8.4
資本財	373.3	83.6	95.2	13.9	91.0	88.1	96.8	6.4
建設財	1,417.3	90.2	91.0	0.9	72.1	96.9	78.7	9.2
消費財	2,054.4	80.8	87.7	8.5	70.8	93.3	77.8	9.9
生産財(鋁工業用、その他用)	6,155.0	87.1	89.1	2.3	90.6	90.4	89.6	▲ 1.1
鋁工業用生産財	4,874.0	90.0	91.3	1.4	94.4	92.9	92.4	▲ 2.1
その他用生産財	1,281.0	76.7	80.0	4.3	76.1	81.1	78.6	3.3

鋁工業指数 (2022年 I 期 速報) 《出荷》

2015年=100.0

	ウェイト	【季節調整済指数】		前期比 (%)	【原指数】			前年同期比 (%)
		2021年IV期	2022年 I 期		2021年 I 期	2021年IV期	2022年 I 期	
		業種分類						
鋁工業	10,000.0	86.0	88.2	2.6	87.2	91.9	87.6	0.5
製造工業	9,988.1	86.0	88.3	2.7	87.2	91.9	87.6	0.5
鉄鋼業	1,063.7	108.1	100.6	▲ 6.9	110.7	108.0	108.4	▲ 2.1
非鉄金属工業	50.2	99.9	115.0	15.1	129.8	108.5	112.8	▲ 13.1
金属製品工業	548.2	81.3	84.8	4.3	64.7	85.7	71.2	10.0
一般機械工業	296.0	95.5	104.1	9.0	91.2	96.2	110.0	20.6
電気機械工業	641.9	78.6	79.4	1.0	82.5	84.8	80.3	▲ 2.7
輸送機械工業	732.9	85.6	97.0	13.3	107.8	92.6	94.9	▲ 12.0
窯業・土石製品工業	353.6	90.6	89.7	▲ 1.0	79.2	98.8	73.0	▲ 7.8
化学・石油石炭製品工業	1,681.0	64.1	65.5	2.2	68.5	70.3	70.8	3.4
プラスチック製品工業	115.4	80.8	76.7	▲ 5.1	66.3	82.0	66.0	▲ 0.5
パルプ・紙・紙加工品工業	1,117.2	64.2	64.9	1.1	73.2	67.9	65.2	▲ 10.9
繊維工業	56.6	62.0	59.7	▲ 3.7	57.4	58.4	63.7	11.0
食料品工業	2,681.5	104.8	107.9	3.0	100.6	113.6	104.2	3.6
印刷業	257.0	65.1	70.0	7.5	66.4	67.5	71.5	7.7
その他工業(家具、木材・木製品)	392.9	85.9	90.8	5.7	75.3	92.2	88.5	17.5
家具工業	73.8	74.5	79.8	7.1	78.6	82.2	87.6	11.5
木材・木製品工業	319.1	89.2	94.2	5.6	74.5	94.5	88.7	19.1
鋁業	11.9	62.1	63.4	2.1	59.1	64.1	59.7	1.0
特殊分類								
鋁工業	10,000.0	86.0	88.2	2.6	87.2	91.9	87.6	0.5
最終需要財(投資財、消費財)	3,435.3	82.7	85.9	3.9	77.6	91.1	81.9	5.5
投資財(資本財、建設財)	1,355.9	87.7	92.3	5.2	76.6	93.1	82.3	7.4
資本財	292.8	85.7	92.5	7.9	89.7	87.6	95.4	6.4
建設財	1,063.1	88.2	92.3	4.6	73.0	94.6	78.7	7.8
消費財	2,079.4	79.3	82.1	3.5	78.2	89.8	81.6	4.3
生産財(鋁工業用、その他用)	6,564.7	87.7	89.4	1.9	92.2	92.3	90.6	▲ 1.7
鋁工業用生産財	4,860.5	91.5	93.0	1.6	97.8	95.6	95.1	▲ 2.8
その他用生産財	1,704.2	78.3	78.5	0.3	76.3	83.0	77.6	1.7

鉱工業指数（2022年Ⅰ期 速報） 《期末在庫》

2015年=100.0

	ウェイト	【季節調整済指数】		前期比 (%)	【原指数】			前年同期比 (%)
		2021年Ⅳ期	2022年Ⅰ期		2021年Ⅰ期	2021年Ⅳ期	2022年Ⅰ期	
		業種分類						
鉱工業	10,000.0	88.8	90.7	2.1	85.3	88.0	88.0	3.2
製造工業	9,978.7	88.9	90.9	2.2	85.4	88.1	88.1	3.2
鉄鋼業	1,221.8	100.0	116.0	16.0	87.6	93.0	108.9	24.3
非鉄金属工業	0.0							
金属製品工業	294.1	84.7	94.5	11.6	85.8	64.1	106.0	23.5
一般機械工業	0.0							
電気機械工業	278.3	262.1	265.9	1.4	135.0	271.2	285.3	111.3
輸送機械工業	0.0							
窯業・土石製品工業	817.6	87.8	80.9	▲ 7.9	74.5	85.7	81.7	9.7
化学・石油石炭製品工業	1,380.7	50.6	48.5	▲ 4.2	53.2	54.3	44.2	▲ 16.9
プラスチック製品工業	176.0	85.5	107.4	25.6	96.5	77.7	100.0	3.6
パルプ・紙・紙加工品工業	2,110.3	64.7	63.4	▲ 2.0	72.6	62.7	62.1	▲ 14.5
繊維工業	137.4	124.2	125.4	1.0	121.1	126.4	123.7	2.1
食料品工業	2,507.5	91.0	95.1	4.5	92.0	95.6	87.9	▲ 4.5
印刷業	0.0							
その他工業(家具、木材・木製品)	1,055.0	118.6	116.9	▲ 1.4	123.2	116.7	115.2	▲ 6.5
家具工業	201.3	113.3	109.2	▲ 3.6	89.5	119.7	91.5	2.2
木材・木製品工業	853.7	121.9	117.6	▲ 3.5	131.2	115.9	120.8	▲ 7.9
鉱業	21.3	45.8	43.8	▲ 4.4	54.1	51.5	39.4	▲ 27.2
特殊分類								
鉱工業	10,000.0	88.8	90.7	2.1	85.3	88.0	88.0	3.2
最終需要財(投資財、消費財)	5,009.9	89.9	90.7	0.9	90.4	93.4	86.0	▲ 4.9
投資財(資本財、建設財)	1,956.6	101.3	96.2	▲ 5.0	99.2	100.0	96.5	▲ 2.7
資本財	183.8	124.2	116.8	▲ 6.0	114.4	129.7	104.6	▲ 8.6
建設財	1,772.8	100.5	94.5	▲ 6.0	97.6	96.9	95.7	▲ 1.9
消費財	3,053.3	83.0	86.5	4.2	84.7	89.2	79.2	▲ 6.5
生産財(鉱工業用、その他用)	4,990.1	87.5	91.2	4.2	80.2	82.6	90.0	12.2
鉱工業用生産財	3,705.7	94.1	99.7	6.0	84.2	88.0	98.1	16.5
その他用生産財	1,284.4	66.1	69.0	4.4	68.9	67.0	66.7	▲ 3.2

鉱工業指数（2022年Ⅰ期 速報） 《在庫率》

2015年=100.0

	ウェイト	【季節調整済指数】		前期比 (%)	【原指数】			前年同期比 (%)
		2021年Ⅳ期	2022年Ⅰ期		2021年Ⅰ期	2021年Ⅳ期	2022年Ⅰ期	
		業種分類						
鉱工業	10,000.0	108.5	135.6	25.0	118.1	103.6	129.8	9.9
製造工業	9,978.7	108.6	135.8	25.0	118.2	103.7	130.0	10.0
鉄鋼業	1,221.8	84.4	148.9	76.4	108.5	92.0	118.5	9.2
非鉄金属工業	0.0							
金属製品工業	294.1	96.5	103.0	6.7	107.4	76.9	136.8	27.4
一般機械工業	0.0							
電気機械工業	278.3	199.8	201.9	1.1	96.8	195.7	200.9	107.5
輸送機械工業	0.0							
窯業・土石製品工業	817.6	105.4	100.5	▲ 4.6	103.6	84.4	124.2	19.9
化学・石油石炭製品工業	1,380.7	78.3	115.3	47.3	114.1	69.2	98.8	▲ 13.4
プラスチック製品工業	176.0	98.9	115.7	17.0	148.9	81.9	138.1	▲ 7.3
パルプ・紙・紙加工品工業	2,110.3	116.1	107.5	▲ 7.4	105.1	108.8	104.6	▲ 0.5
繊維工業	137.4	193.2	173.6	▲ 10.1	173.2	197.3	175.8	1.5
食料品工業	2,507.5	107.5	107.1	▲ 0.4	118.1	93.2	112.3	▲ 4.9
印刷業	0.0							
その他工業(家具、木材・木製品)	1,055.0	169.5	256.7	51.4	169.2	166.3	253.1	49.6
家具工業	201.3	172.6	110.9	▲ 35.7	77.0	201.2	74.9	▲ 2.7
木材・木製品工業	853.7	178.0	276.4	55.3	190.9	158.0	295.1	54.6
鉱業	21.3	49.6	47.1	▲ 5.0	77.2	54.5	50.7	▲ 34.3
特殊分類								
鉱工業	10,000.0	108.5	135.6	25.0	118.1	103.6	129.8	9.9
最終需要財(投資財、消費財)	5,009.9	116.4	123.4	6.0	119.8	103.9	125.4	4.7
投資財(資本財、建設財)	1,956.6	131.7	145.3	10.3	134.1	119.9	155.3	15.8
資本財	183.8	208.5	170.7	▲ 18.1	149.0	247.8	132.2	▲ 11.3
建設財	1,772.8	124.6	141.0	13.2	132.6	106.7	157.7	18.9
消費財	3,053.3	108.5	109.5	0.9	110.5	93.6	106.3	▲ 3.8
生産財(鉱工業用、その他用)	4,990.1	105.2	146.0	38.8	116.5	103.3	134.2	15.2
鉱工業用生産財	3,705.7	107.5	155.5	44.7	115.5	106.9	139.1	20.4
その他用生産財	1,284.4	102.6	114.4	11.5	119.3	92.8	120.2	0.8

		《 生産 》				《 出荷 》			
		ウェイト	【 原 指 数 】		前年度比 (%)	ウェイト	【 原 指 数 】		前年度比 (%)
			2020年度	2021年度			2020年度	2021年度	
業 種 分 類	鉱工業	10,000.0	83.3	88.9	6.7	10,000.0	83.3	89.6	7.6
	製造工業	9,962.8	83.3	88.9	6.7	9,988.1	83.3	89.6	7.6
	鉄鋼業	794.6	66.2	98.7	49.1	1,063.7	77.3	112.5	45.5
	非鉄金属工業	46.5	116.1	114.6	▲ 1.3	50.2	116.5	115.6	▲ 0.8
	金属製品工業	760.7	72.6	76.2	5.0	548.2	77.0	77.6	0.8
	一般機械工業	430.7	94.7	101.2	6.9	296.0	92.3	99.3	7.6
	電気機械工業	911.6	73.3	84.8	15.7	641.9	71.2	82.6	16.0
	輸送機械工業	678.1	103.6	95.2	▲ 8.1	732.9	104.3	95.7	▲ 8.2
	窯業・土石製品工業	493.5	95.7	92.1	▲ 3.8	353.6	96.8	93.0	▲ 3.9
	化学・石油石炭製品工業	764.0	67.1	79.0	17.7	1,681.0	60.3	68.2	13.1
	プラスチック製品工業	154.9	81.2	82.7	1.8	115.4	79.9	81.4	1.9
	パルプ・紙・紙加工品工業	1,310.0	69.7	67.1	▲ 3.7	1,117.2	72.0	68.5	▲ 4.9
	繊維工業	93.1	57.8	59.5	2.9	56.6	62.9	64.0	1.7
	食料品工業	2,590.5	101.1	105.0	3.9	2,681.5	102.8	106.3	3.4
	印刷業	408.3	66.6	66.6	0.0	257.0	66.8	66.8	0.0
	その他工業(家具、木材・木製品)	526.3	79.2	90.7	14.5	392.9	78.6	90.0	14.5
	家具工業	129.0	76.1	82.6	8.5	73.8	72.4	76.8	6.1
	木材・木製品工業	397.3	80.2	93.3	16.3	319.1	80.0	93.1	16.4
	鉱業	37.2	76.5	73.5	▲ 3.9	11.9	64.5	63.7	▲ 1.2
特 殊 分 類	鉱工業	10,000.0	83.3	88.9	6.7	10,000.0	83.3	89.6	7.6
	最終需要財(投資財、消費財)	3,845.0	83.0	86.2	3.9	3,435.3	82.0	84.9	3.5
	投資財(資本財、建設財)	1,790.6	85.5	89.0	4.1	1,355.9	86.1	89.0	3.4
	資本財	373.3	92.9	91.7	▲ 1.3	292.8	91.4	90.3	▲ 1.2
	建設財	1,417.3	83.6	88.3	5.6	1,063.1	84.6	88.6	4.7
	消費財	2,054.4	80.8	83.8	3.7	2,079.4	79.3	82.2	3.7
	生産財(鉱工業用、その他用)	6,155.0	83.4	90.6	8.6	6,564.7	84.0	92.0	9.5
	鉱工業用生産財	4,874.0	85.4	93.5	9.5	4,860.5	86.5	96.3	11.3
	その他用生産財	1,281.0	75.7	79.6	5.2	1,704.2	76.9	80.0	4.0

		《 未在庫 》				《 在庫率 》			
		ウェイト	【 原 指 数 】		前年度比 (%)	ウェイト	【 原 指 数 】		前年度比 (%)
			2020年度	2021年度			2020年度	2021年度	
業 種 分 類	鉱工業	10,000.0	85.3	88.0	3.2	10,000.0	160.8	113.3	▲ 29.5
	製造工業	9,978.7	85.4	88.1	3.2	9,978.7	161.0	113.4	▲ 29.6
	鉄鋼業	1,221.8	87.6	108.9	24.3	1,221.8	424.5	96.1	▲ 77.4
	非鉄金属工業	0.0				0.0			
	金属製品工業	294.1	85.8	106.0	23.5	294.1	103.5	100.4	▲ 3.0
	一般機械工業	0.0				0.0			
	電気機械工業	278.3	135.0	285.3	111.3	278.3	116.8	166.0	42.1
	輸送機械工業	0.0				0.0			
	窯業・土石製品工業	817.6	74.5	81.7	9.7	817.6	92.1	93.7	1.7
	化学・石油石炭製品工業	1,380.7	53.2	44.2	▲ 16.9	1,380.7	145.3	103.4	▲ 28.8
	プラスチック製品工業	176.0	96.5	100.0	3.6	176.0	104.9	108.9	3.8
	パルプ・紙・紙加工品工業	2,110.3	72.6	62.1	▲ 14.5	2,110.3	119.1	109.3	▲ 8.2
	繊維工業	137.4	121.1	123.7	2.1	137.4	161.3	168.0	4.2
	食料品工業	2,507.5	92.0	87.9	▲ 4.5	2,507.5	114.4	103.2	▲ 9.8
	印刷業	0.0				0.0			
	その他工業(家具、木材・木製品)	1,055.0	123.2	115.2	▲ 6.5	1,055.0	161.2	177.9	10.4
	家具工業	201.3	89.5	91.5	2.2	201.3	126.1	135.8	7.7
	木材・木製品工業	853.7	131.2	120.8	▲ 7.9	853.7	169.4	187.8	10.9
	鉱業	21.3	54.1	39.4	▲ 27.2	21.3	65.2	49.1	▲ 24.7
特 殊 分 類	鉱工業	10,000.0	85.3	88.0	3.2	10,000.0	160.8	113.3	▲ 29.5
	最終需要財(投資財、消費財)	5,009.9	90.4	86.0	▲ 4.9	5,009.9	124.7	114.2	▲ 8.4
	投資財(資本財、建設財)	1,956.6	99.2	96.5	▲ 2.7	1,956.6	125.0	123.8	▲ 1.0
	資本財	183.8	114.4	104.6	▲ 8.6	183.8	148.8	174.0	16.9
	建設財	1,772.8	97.6	95.7	▲ 1.9	1,772.8	122.5	118.6	▲ 3.2
	消費財	3,053.3	84.7	79.2	▲ 6.5	3,053.3	124.4	108.1	▲ 13.1
	生産財(鉱工業用、その他用)	4,990.1	80.2	90.0	12.2	4,990.1	197.0	112.4	▲ 42.9
	鉱工業用生産財	3,705.7	84.2	98.1	16.5	3,705.7	219.7	113.4	▲ 48.4
	その他用生産財	1,284.4	68.9	66.7	▲ 3.2	1,284.4	131.7	109.4	▲ 16.9