

北海道鉱工業生産動向〔2022年4月速報〕

2022年6月16日
経済産業省北海道経済産業局

持ち直しの動きがみられる

2022年4月の鉱工業生産は、前月比+0.1%と2か月連続の上昇、前年同月比は+1.7%と14か月連続の上昇であった。

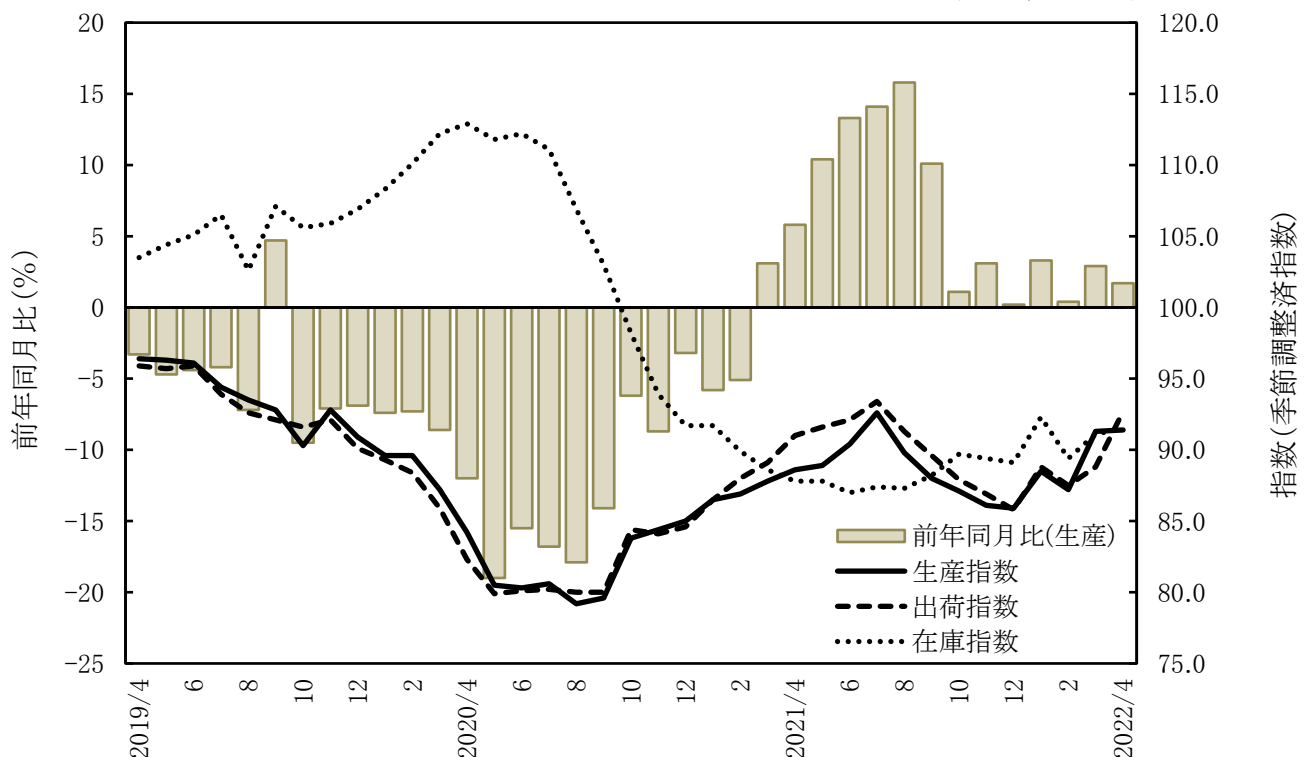
業種別にみると、輸送機械工業など9業種が前月比上昇、金属製品工業など6業種が前月比低下となった。

		季節調整済指数		原指数	
			前月比(%)		前年同月比(%)
4月速報	生産	91.4	+0.1	88.5	+1.7
	出荷	92.7	+4.4	88.8	+0.6
	在庫	91.5	+0.4	88.4	+4.2
3月確報	生産	91.3	+4.7	95.8	+2.9
	出荷	88.8	+1.5	96.2	▲1.0
	在庫	91.1	+1.9	87.8	+2.8

2015年=100.0 ▲は低下を示す

鉱工業生産・出荷・在庫指数の推移

[2015年=100.0]



照会先

経済産業省 北海道経済産業局 総務企画部 企画調査課 統計解析係

TEL 011-709-2311 (内線) 2530

E-mail hokkaido-kikakuchosa@meti.go.jp

URL <https://www.hkd.meti.go.jp/>

・生産 前月比+0.1% 2か月連続上昇（前年同月比+1.7% 14か月連続上昇）

	業種	前月比 (%)	前年同月比 (%)	主な品目
上昇 9業種	輸送機械工業 化学・石油石炭製品工業 電気機械工業	+ 14.9 + 8.4 + 5.5	+ 0.9 + 9.5 ▲ 4.8	自動車部品 化学・石油石炭製品 電子部品
低下 6業種	金属製品工業	▲ 21.3	+ 6.0	鉄骨

・出荷 前月比+4.4% 2か月連続上昇（前年同月比+0.6% 3か月ぶり上昇）

	業種	前月比 (%)	前年同月比 (%)	主な品目
上昇 11業種	輸送機械工業	+ 15.7	+ 1.4	自動車部品
低下 4業種	金属製品工業	▲ 21.0	+ 7.9	鉄骨

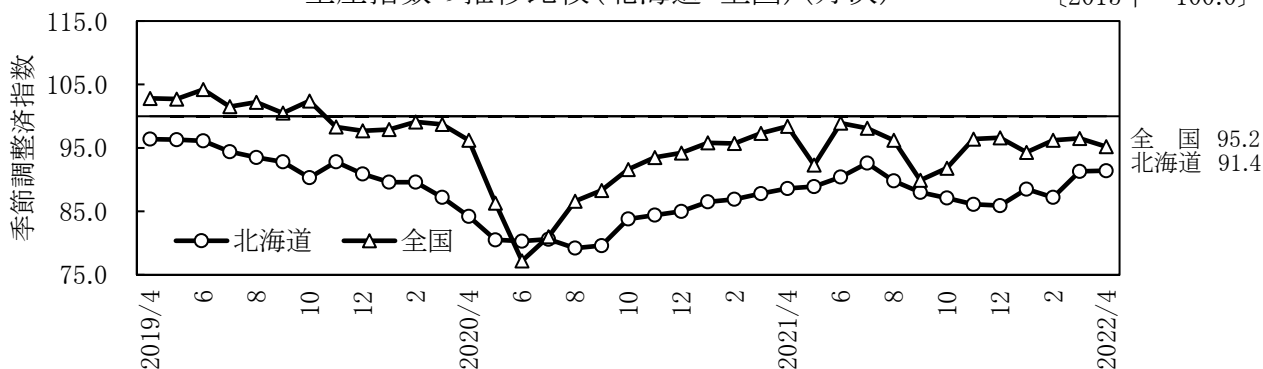
・在庫 前月比+0.4% 2か月連続上昇（前年同月比+4.2% 2か月連続上昇）

	業種	前月比 (%)	前年同月比 (%)	主な品目
上昇 5業種	電気機械工業	+ 7.9	+109.2	電子部品
低下 6業種	窯業・土石製品工業	▲ 8.3	+ 13.1	プレストレストコンクリート製品

【参考】

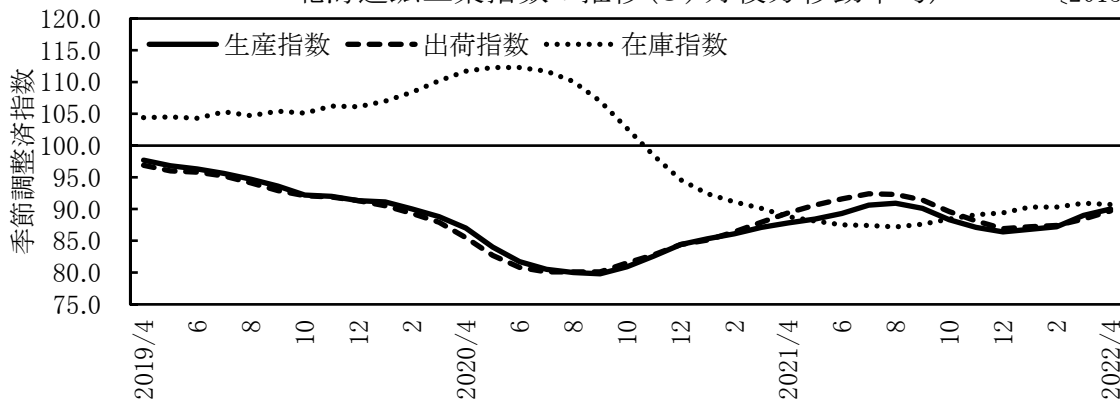
生産指数の推移比較(北海道・全国)(月次)

[2015年=100.0]



北海道鉱工業指数の推移(3ヶ月後方移動平均)

[2015年=100.0]



鉱工業指数の推移

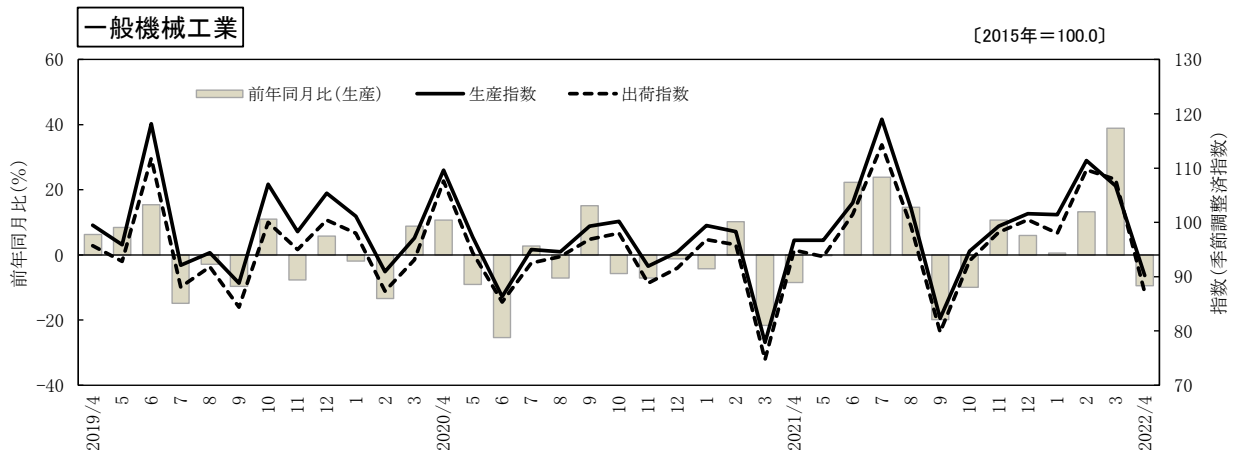
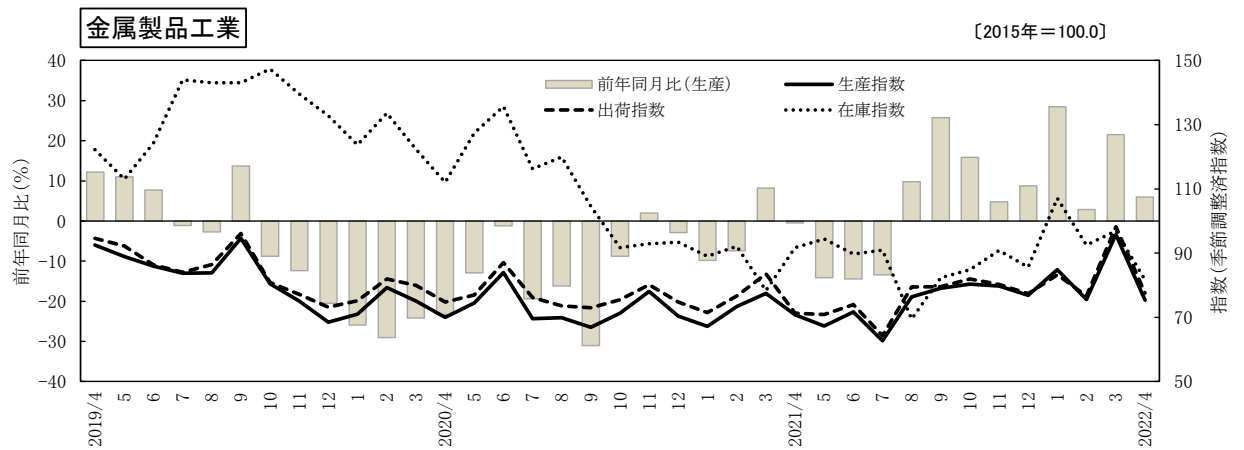
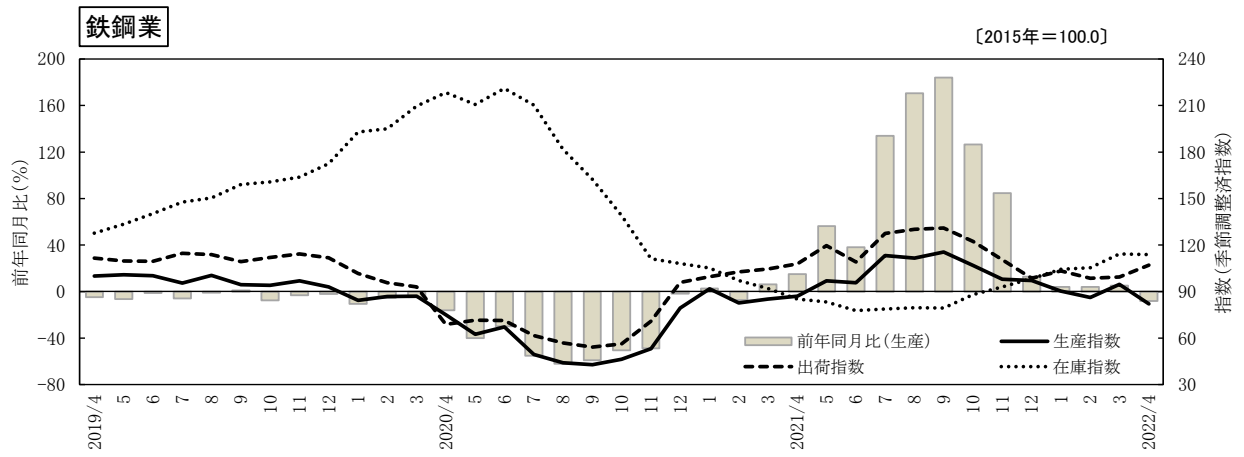
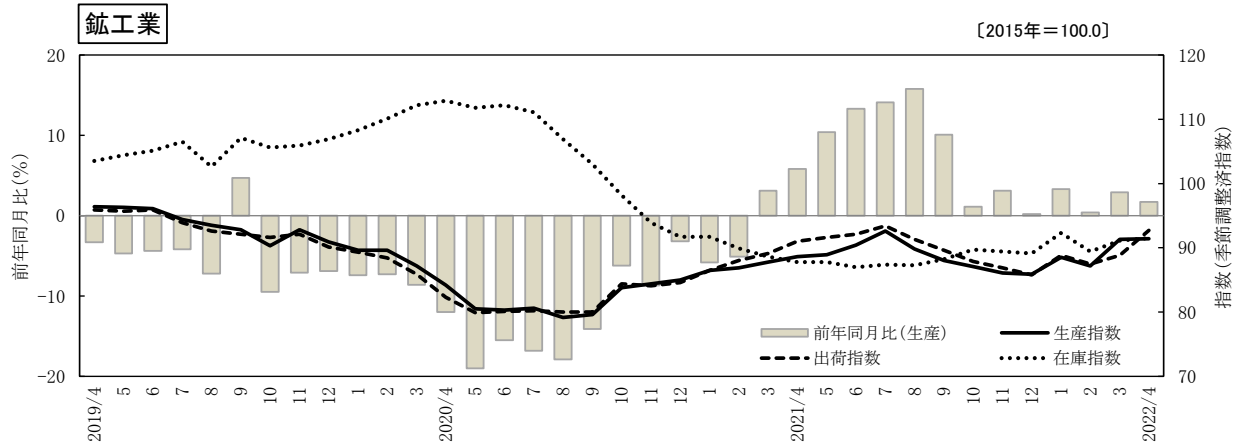
2015年=100.0

	生 産				出 荷			
	季節調整済 指数	前期比・ 前月比 (%)	原指数	前年比・ 前年同月比 (%)	季節調整済 指数	前期比・ 前月比 (%)	原指数	前年比・ 前年同月比 (%)
2017年			100.8	1.4			101.5	2.4
2018年			98.5	▲ 2.3			99.0	▲ 2.5
2019年			94.6	▲ 4.0			94.2	▲ 4.8
2020年			83.8	▲ 11.4			83.4	▲ 11.5
r 2021年			88.2	5.3			89.4	7.2
2017年度			100.3	0.5			101.4	2.0
2018年度			98.2	▲ 2.1			98.2	▲ 3.2
2019年度			92.7	▲ 5.6			92.2	▲ 6.1
r 2020年度			83.3	▲ 10.1			83.3	▲ 9.7
r 2021年度			88.6	6.4			89.5	7.4
r 2021年 I 期	87.1	3.2	84.0	▲ 2.4	87.9	4.1	87.2	▲ 0.6
r II 期	89.3	2.5	87.2	9.8	91.6	4.2	87.5	14.5
r III 期	90.1	0.9	90.0	13.2	91.4	▲ 0.2	91.1	14.6
r IV 期	86.4	▲ 4.1	91.5	1.4	86.9	▲ 4.9	91.7	1.7
r 2022年 I 期	89.0	3.0	85.8	2.1	88.4	1.7	87.6	0.5
r 2021年 3月	87.8	1.0	93.1	3.1	89.1	1.3	97.2	6.0
r 4月	88.6	0.9	87.0	5.8	91.0	2.1	88.3	11.2
r 5月	88.9	0.3	82.5	10.4	91.6	0.7	83.2	15.9
r 6月	90.4	1.7	92.1	13.3	92.1	0.5	90.9	16.4
r 7月	92.6	2.4	93.9	14.1	93.4	1.4	94.7	16.2
r 8月	89.8	▲ 3.0	85.7	15.8	91.3	▲ 2.2	87.3	16.2
r 9月	88.0	▲ 2.0	90.5	10.1	89.6	▲ 1.9	91.4	11.7
r 10月	87.1	▲ 1.0	93.1	1.1	87.9	▲ 1.9	90.4	1.6
r 11月	86.1	▲ 1.1	90.5	3.1	86.9	▲ 1.1	91.7	3.9
r 12月	85.9	▲ 0.2	90.9	0.2	85.8	▲ 1.3	93.0	▲ 0.2
r 2022年 1月	88.5	3.0	81.7	3.3	88.8	3.5	84.2	3.4
r 2月	87.2	▲ 1.5	80.0	0.4	87.5	▲ 1.5	82.5	▲ 0.6
r 3月	91.3	4.7	95.8	2.9	88.8	1.5	96.2	▲ 1.0
p 4月	91.4	0.1	88.5	1.7	92.7	4.4	88.8	0.6

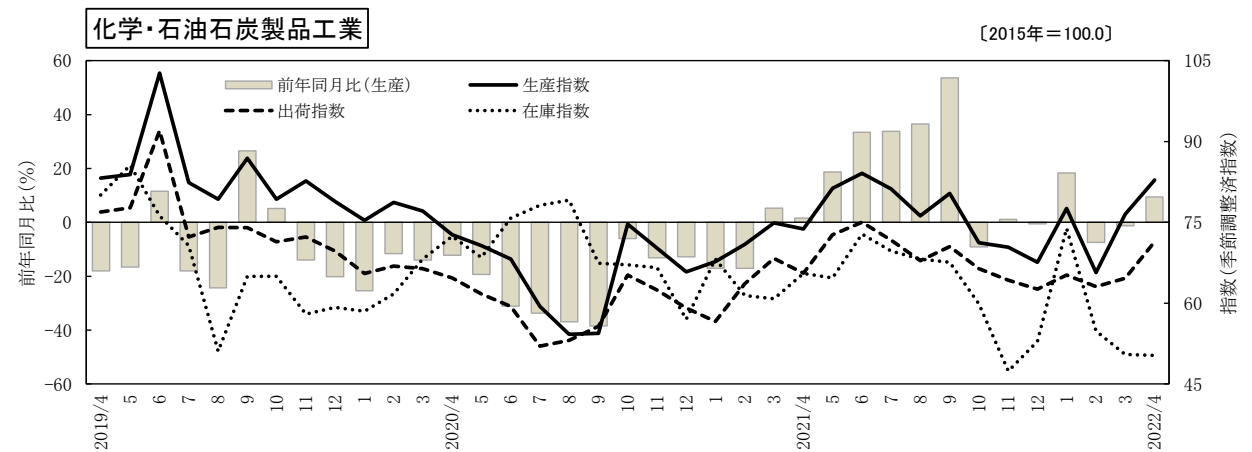
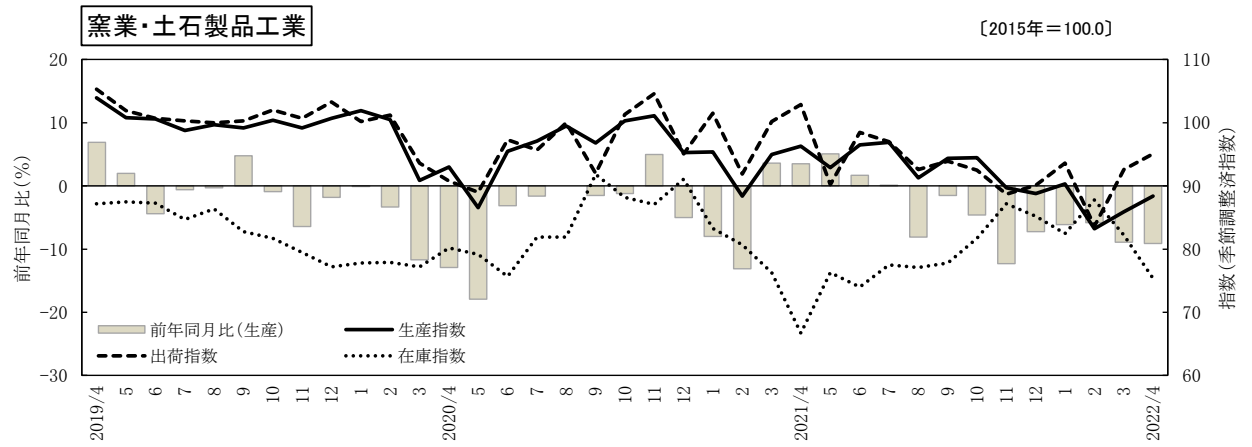
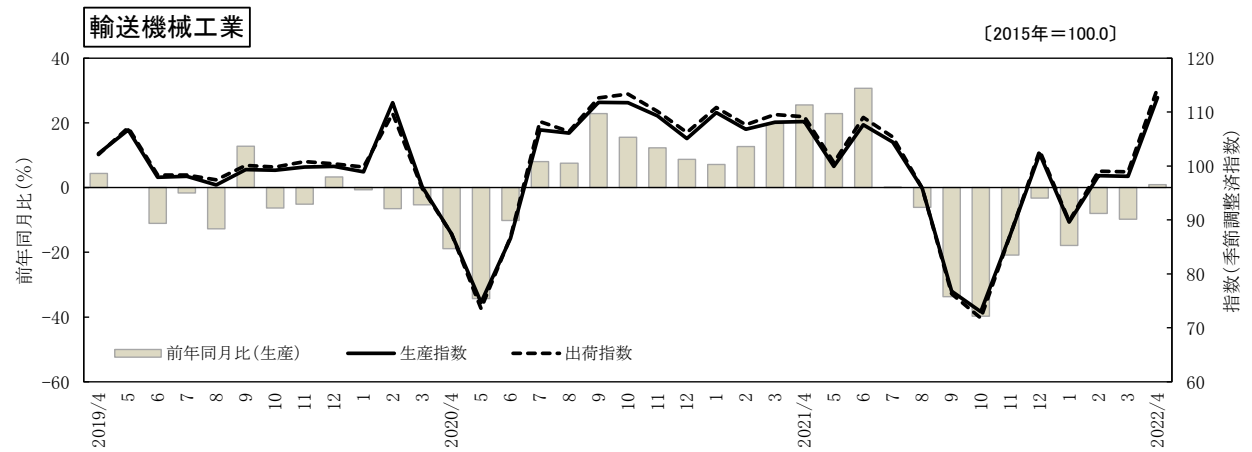
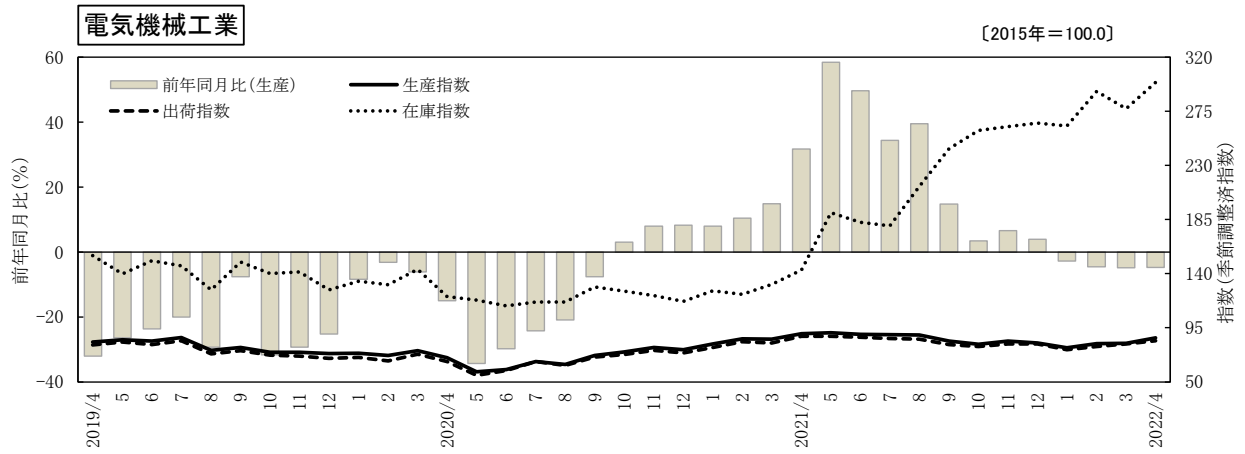
	在 庫				在 庫 率			
	季節調整済 指数	前期比・ 前月比 (%)	原指数	前年比・ 前年同月比 (%)	季節調整済 指数	前期比・ 前月比 (%)	原指数	前年比・ 前年同月比 (%)
2017年			97.4	▲ 1.2			96.3	▲ 3.9
2018年			106.8	9.7			107.0	11.1
2019年			108.9	2.0			117.0	9.3
2020年			90.9	▲ 16.5			163.2	39.5
r 2021年			88.1	▲ 3.1			110.4	▲ 32.4
2017年度			98.0	6.2			96.7	▲ 2.8
2018年度			101.2	3.3			108.9	12.6
2019年度			108.8	7.5			120.9	11.0
r 2020年度			85.4	▲ 21.5			160.7	32.9
r 2021年度			87.8	2.8			113.1	▲ 29.6
r 2021年 I 期	88.6	▲ 3.4	85.4	▲ 21.5	123.0	▲ 14.8	118.0	▲ 7.7
r II 期	87.0	▲ 1.8	88.9	▲ 22.7	108.9	▲ 11.5	109.3	▲ 28.8
r III 期	88.2	1.4	88.2	▲ 14.0	102.6	▲ 5.8	110.6	▲ 52.0
r IV 期	89.1	1.0	88.1	▲ 3.1	107.3	4.6	103.6	▲ 26.4
r 2022年 I 期	91.1	2.2	87.8	2.8	135.4	26.2	129.1	9.4
r 2021年 3月	88.6	▲ 1.4	85.4	▲ 21.5	114.9	▲ 6.7	97.0	▲ 20.2
r 4月	87.8	▲ 0.9	84.8	▲ 22.7	110.4	▲ 3.9	102.9	▲ 24.2
r 5月	87.8	0.0	89.0	▲ 21.6	110.6	0.2	116.7	▲ 29.3
r 6月	87.0	▲ 0.9	88.9	▲ 22.7	105.6	▲ 4.5	108.2	▲ 32.2
r 7月	87.4	0.5	88.7	▲ 21.1	101.6	▲ 3.8	105.7	▲ 46.7
r 8月	87.3	▲ 0.1	88.7	▲ 18.3	104.6	3.0	117.1	▲ 55.6
r 9月	88.2	1.0	88.2	▲ 14.0	101.6	▲ 2.9	109.1	▲ 52.5
r 10月	89.7	1.7	91.5	▲ 7.9	100.6	▲ 1.0	106.3	▲ 43.3
r 11月	89.4	▲ 0.3	90.2	▲ 4.2	109.6	8.9	104.6	▲ 21.8
r 12月	89.1	▲ 0.3	88.1	▲ 3.1	111.8	2.0	99.9	▲ 1.4
r 2022年 1月	92.3	3.6	91.9	0.7	131.1	17.3	136.3	0.1
r 2月	89.4	▲ 3.1	88.5	▲ 0.6	135.6	3.4	133.1	10.2
r 3月	91.1	1.9	87.8	2.8	139.6	2.9	117.8	21.4
p 4月	91.5	0.4	88.4	4.2	127.2	▲ 8.9	118.5	15.2

注：▲は低下を示す。「p」は速報値、「r」は修正値。年、年度、期の在庫は末在庫。

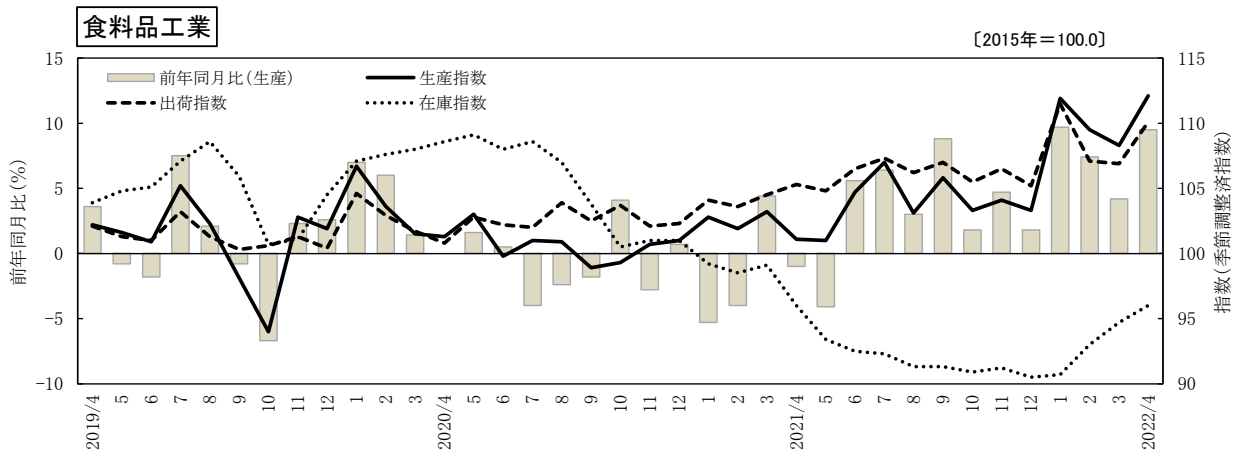
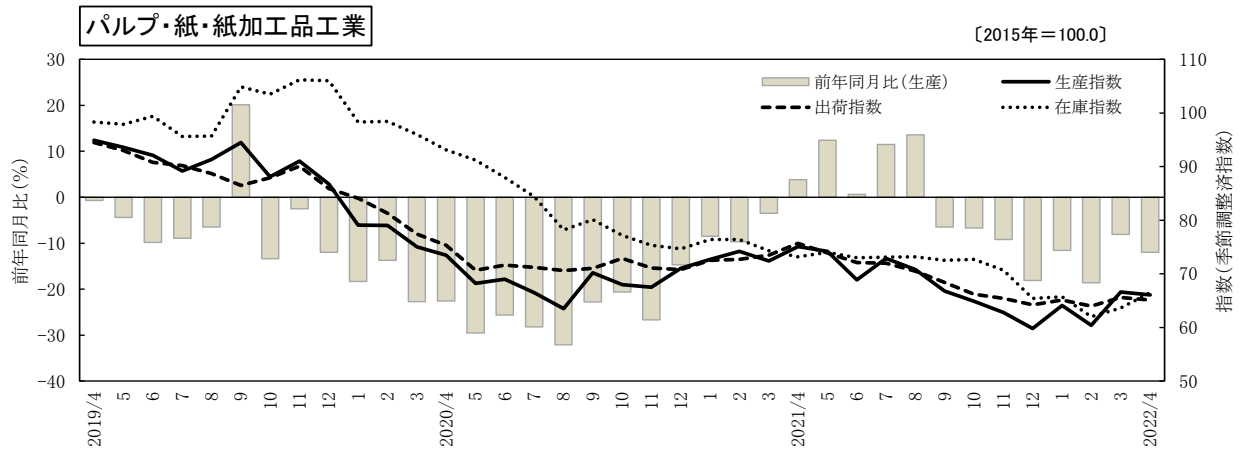
生産・出荷・在庫指数の推移



生産・出荷・在庫指数の推移



生産・出荷・在庫指数の推移



鉱工業指数 (2022年4月 速報)

《生産》

2015年=100.0

	ウェイト	【季節調整済指数】		前月比 (%)	【原指数】			前年同月比 (%)
		2022年3月	2022年4月		2021年4月	2022年3月	2022年4月	
		業種分類						
鉱工業	10,000.0	91.3	91.4	0.1	87.0	95.8	88.5	1.7
製造工業	9,962.8	91.4	91.5	0.1	87.2	95.9	88.7	1.7
鉄鋼業	794.6	94.7	82.1	▲ 13.3	98.4	108.1	90.6	▲ 7.9
非鉄金属工業	46.5	120.6	134.3	11.4	132.3	131.5	127.0	▲ 4.0
金属製品工業	760.7	95.8	75.4	▲ 21.3	63.4	90.0	67.2	▲ 6.0
一般機械工業	430.7	106.7	90.2	▲ 15.5	91.9	135.7	83.2	▲ 9.5
電気機械工業	911.6	82.1	86.6	5.5	87.6	89.3	83.4	▲ 4.8
輸送機械工業	678.1	98.1	112.7	14.9	103.9	108.3	104.8	0.9
窯業・土石製品工業	493.5	85.9	88.4	2.9	58.5	70.6	53.2	▲ 9.1
化学・石油石炭製品工業	764.0	76.5	82.9	8.4	75.0	85.9	82.1	9.5
プラスチック製品工業	154.9	83.1	81.9	▲ 1.4	81.5	81.3	80.7	▲ 1.0
パルプ・紙・紙加工品工業	1,310.0	66.6	66.1	▲ 0.8	76.0	70.2	66.9	▲ 12.0
繊維工業	93.1	56.3	63.0	11.9	61.5	68.0	62.3	1.3
食料品工業	2,590.5	108.3	112.1	3.5	102.3	107.3	112.0	9.5
印刷業	408.3	76.0	76.3	0.4	70.4	94.3	78.7	11.8
その他工業(家具、木材・木製品)	526.3	92.8	102.4	10.3	92.6	101.8	102.8	11.0
家具工業	129.0	76.2	91.3	19.8	87.6	102.6	94.8	8.2
木材・木製品工業	397.3	100.3	102.2	1.9	94.2	101.6	105.4	11.9
鉱業	37.2	73.2	62.3	▲ 14.9	38.3	70.4	36.1	▲ 5.7
特殊分類								
鉱工業	10,000.0	91.3	91.4	0.1	87.0	95.8	88.5	1.7
最終需要財(投資財、消費財)	3,845.0	90.9	94.1	3.5	75.5	88.7	84.8	12.3
投資財(資本財、建設財)	1,790.6	95.3	92.1	▲ 3.4	72.5	93.8	76.0	4.8
資本財	373.3	88.1	87.9	▲ 0.2	88.9	106.7	81.6	▲ 8.2
建設財	1,417.3	100.2	93.6	▲ 6.6	68.2	90.3	74.5	9.2
消費財	2,054.4	86.8	95.3	9.8	78.2	84.2	92.5	18.3
生産財(鉱工業用、その他用)	6,155.0	91.6	90.0	▲ 1.7	94.2	100.2	90.7	▲ 3.7
鉱工業用生産財	4,874.0	94.1	92.0	▲ 2.2	97.0	102.8	92.2	▲ 4.9
その他用生産財	1,281.0	81.8	82.7	1.1	83.8	90.5	85.0	1.4

鉱工業指数 (2022年4月 速報)

《出荷》

2015年=100.0

	ウェイト	【季節調整済指数】		前月比 (%)	【原指数】			前年同月比 (%)
		2022年3月	2022年4月		2021年4月	2022年3月	2022年4月	
		業種分類						
鉱工業	10,000.0	88.8	92.7	4.4	88.3	96.2	88.8	0.6
製造工業	9,988.1	89.0	92.6	4.0	88.4	96.3	88.8	0.5
鉄鋼業	1,063.7	99.5	107.1	7.6	110.1	115.2	108.0	▲ 1.9
非鉄金属工業	50.2	121.4	134.3	10.6	133.5	132.5	127.2	▲ 4.7
金属製品工業	548.2	98.2	77.6	▲ 21.0	65.6	91.0	70.8	7.9
一般機械工業	296.0	107.9	87.1	▲ 19.3	90.1	136.0	80.6	▲ 10.5
電気機械工業	641.9	81.5	84.1	3.2	84.2	88.7	79.9	▲ 5.1
輸送機械工業	732.9	98.9	114.4	15.7	104.5	109.3	106.0	1.4
窯業・土石製品工業	353.6	92.6	95.1	2.7	63.7	74.6	58.4	▲ 8.3
化学・石油石炭製品工業	1,681.0	64.6	71.4	10.5	63.2	75.0	67.8	7.3
プラスチック製品工業	115.4	75.3	82.4	9.4	81.8	70.6	79.9	▲ 2.3
パルプ・紙・紙加工品工業	1,117.2	65.6	65.1	▲ 0.8	75.4	72.2	64.2	▲ 14.9
繊維工業	56.6	60.6	71.1	17.3	65.3	71.9	70.2	7.5
食料品工業	2,681.5	106.9	110.1	3.0	106.5	111.3	110.1	3.4
印刷業	257.0	76.3	76.7	0.5	70.4	94.4	79.0	12.2
その他工業(家具、木材・木製品)	392.9	89.7	98.2	9.5	90.7	94.7	99.6	9.8
家具工業	73.8	68.0	83.9	23.4	81.5	108.0	86.7	6.4
木材・木製品工業	319.1	96.0	101.4	5.6	92.8	91.7	102.6	10.6
鉱業	11.9	65.0	57.0	▲ 12.3	48.1	63.9	46.6	▲ 3.1
特殊分類								
鉱工業	10,000.0	88.8	92.7	4.4	88.3	96.2	88.8	0.6
最終需要財(投資財、消費財)	3,435.3	87.0	90.8	4.4	77.6	88.9	82.7	6.6
投資財(資本財、建設財)	1,355.9	95.8	93.4	▲ 2.5	75.1	93.1	78.3	4.3
資本財	292.8	88.5	86.7	▲ 2.0	86.6	107.5	81.3	▲ 6.1
建設財	1,063.1	100.3	95.5	▲ 4.8	71.9	89.1	77.5	7.8
消費財	2,079.4	81.5	89.1	9.3	79.2	86.1	85.6	8.1
生産財(鉱工業用、その他用)	6,564.7	90.4	93.4	3.3	93.9	100.1	91.9	▲ 2.1
鉱工業用生産財	4,860.5	94.1	96.1	2.1	99.1	104.4	95.2	▲ 3.9
その他用生産財	1,704.2	79.4	84.3	6.2	79.3	87.8	82.5	4.0

鉱工業指数 (2022年4月 速報)

《在庫》

2015年=100.0

	ウェイト	【季節調整済指数】		前月比 (%)	【原指数】			前年同月比 (%)
		2022年3月	2022年4月		2021年4月	2022年3月	2022年4月	
		業種分類						
鉱工業	10,000.0	91.1	91.5	0.4	84.8	87.8	88.4	4.2
製造工業	9,978.7	91.2	91.6	0.4	84.9	87.9	88.5	4.2
鉄鋼業	1,221.8	114.4	114.0	▲ 0.3	84.7	108.9	113.2	33.6
非鉄金属工業	0.0							
金属製品工業	294.1	96.9	81.7	▲ 15.7	103.9	106.0	92.5	▲ 11.0
一般機械工業	0.0							
電気機械工業	278.3	277.2	299.2	7.9	133.0	285.3	278.3	109.2
輸送機械工業	0.0							
窯業・土石製品工業	817.6	82.2	75.4	▲ 8.3	64.0	81.7	72.4	13.1
化学・石油石炭製品工業	1,380.7	50.5	50.3	▲ 0.4	60.2	44.2	46.2	▲ 23.3
プラスチック製品工業	176.0	103.4	103.1	▲ 0.3	96.8	100.0	100.7	4.0
パルプ・紙・紙加工品工業	2,110.3	63.6	66.5	4.6	71.6	62.1	65.0	▲ 9.2
繊維工業	137.4	123.4	124.7	1.1	123.2	123.7	125.9	2.2
食料品工業	2,507.5	94.7	96.0	1.4	89.8	87.9	89.8	0.0
印刷業	0.0							
その他工業(家具、木材・木製品)	1,055.0	112.3	112.9	0.5	123.7	113.4	113.9	▲ 7.9
家具工業	201.3	107.2	106.9	▲ 0.3	90.4	91.5	93.4	3.3
木材・木製品工業	853.7	113.2	114.4	1.1	131.6	118.6	118.8	▲ 9.7
鉱業	21.3	43.8	38.4	▲ 12.3	47.7	39.4	33.5	▲ 29.8
特殊分類								
鉱工業	10,000.0	91.1	91.5	0.4	84.8	87.8	88.4	4.2
最終需要財(投資財、消費財)	5,009.9	89.9	89.7	▲ 0.2	88.8	85.8	85.3	▲ 3.9
投資財(資本財、建設財)	1,956.6	95.3	93.2	▲ 2.2	96.4	96.1	93.0	▲ 3.5
資本財	183.8	115.2	115.8	0.5	119.6	104.6	108.4	▲ 9.4
建設財	1,772.8	94.0	90.5	▲ 3.7	93.9	95.3	91.4	▲ 2.7
消費財	3,053.3	86.2	87.8	1.9	83.9	79.2	80.5	▲ 4.1
生産財(鉱工業用、その他用)	4,990.1	92.2	93.1	1.0	80.9	89.8	91.5	13.1
鉱工業用生産財	3,705.7	99.6	100.4	0.8	82.6	97.8	98.8	19.6
その他用生産財	1,284.4	71.4	72.3	1.3	76.1	66.7	70.5	▲ 7.4

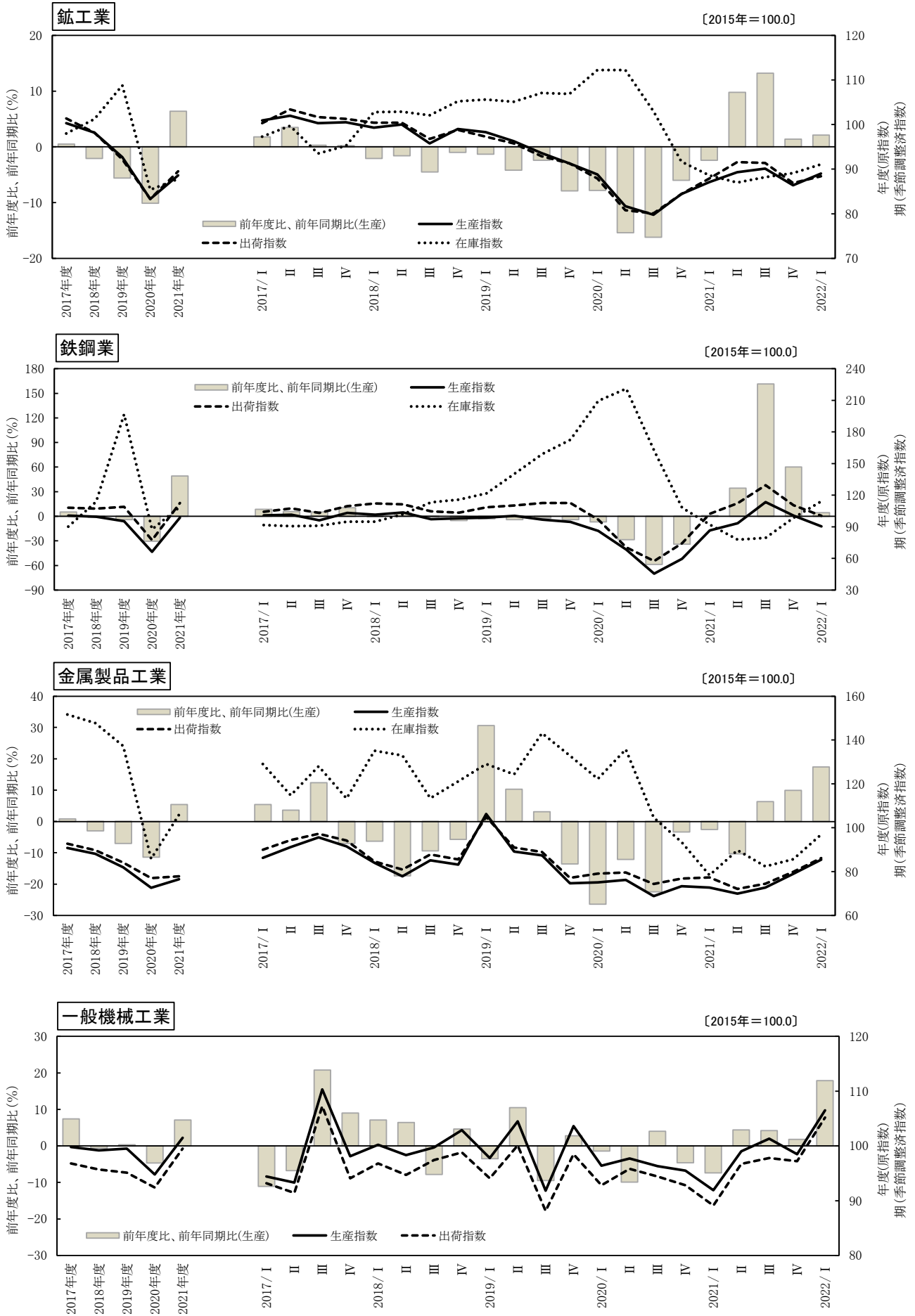
鉱工業指数 (2022年4月 速報)

《在庫率》

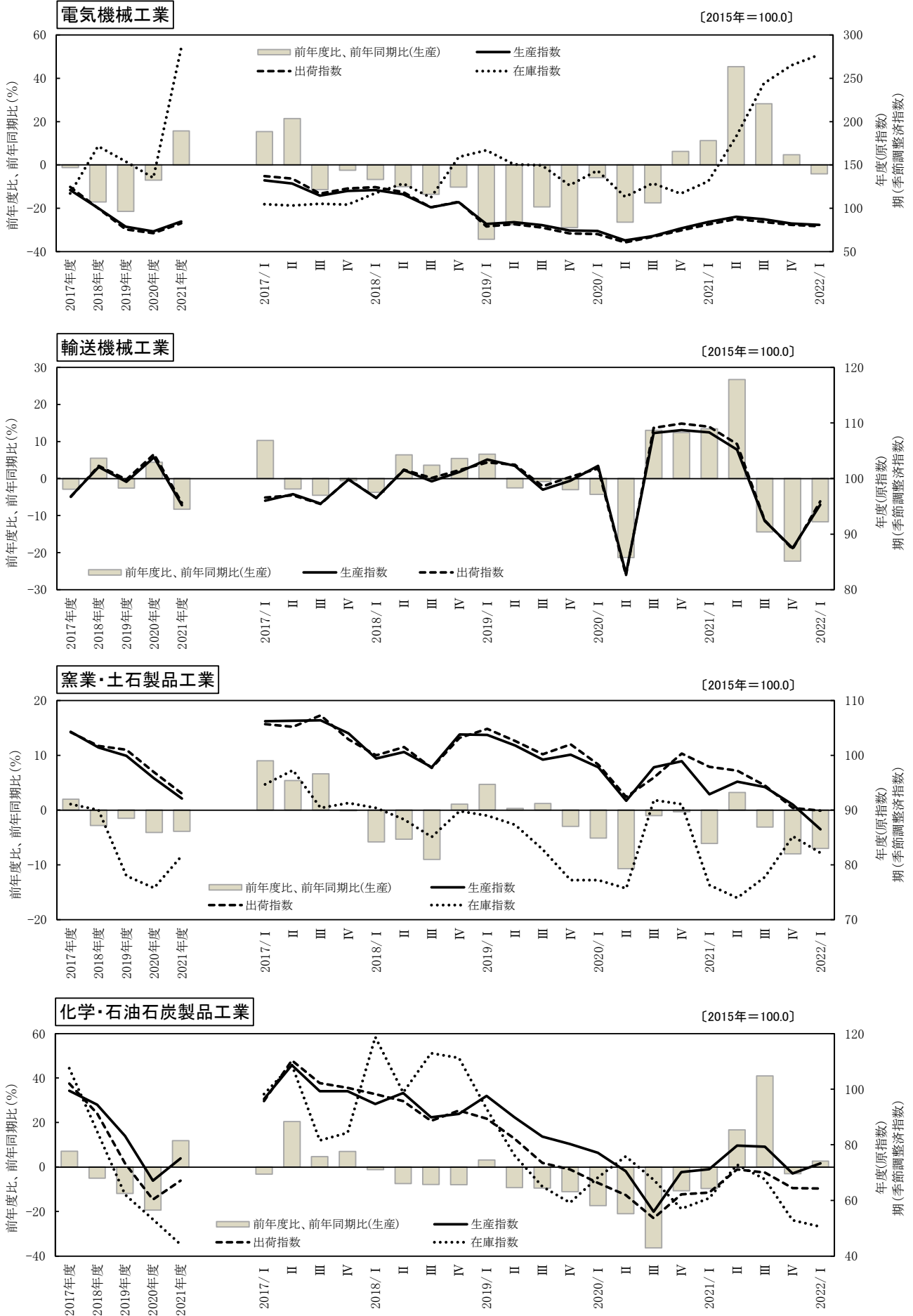
2015年=100.0

	ウェイト	【季節調整済指数】		前月比 (%)	【原指数】			前年同月比 (%)
		2022年3月	2022年4月		2021年4月	2022年3月	2022年4月	
		業種分類						
鉱工業	10,000.0	139.6	127.2	▲ 8.9	102.9	117.8	118.5	15.2
製造工業	9,978.7	139.9	127.4	▲ 8.9	102.9	118.0	118.7	15.4
鉄鋼業	1,221.8	140.8	159.8	13.5	91.8	98.5	121.1	31.9
非鉄金属工業	0.0							
金属製品工業	294.1	92.1	91.9	▲ 0.2	109.1	104.6	97.0	▲ 11.1
一般機械工業	0.0							
電気機械工業	278.3	199.8	206.5	3.4	94.6	185.7	204.3	116.0
輸送機械工業	0.0							
窯業・土石製品工業	817.6	120.1	90.8	▲ 24.4	97.8	141.5	132.3	35.3
化学・石油石炭製品工業	1,380.7	121.1	123.0	1.6	82.4	74.6	98.7	19.8
プラスチック製品工業	176.0	120.5	96.3	▲ 20.1	152.1	142.6	117.7	▲ 22.6
パルプ・紙・紙加工品工業	2,110.3	110.7	113.8	2.8	99.1	96.0	109.3	10.3
繊維工業	137.4	157.4	146.4	▲ 7.0	156.1	134.9	146.2	▲ 6.3
食料品工業	2,507.5	108.2	98.5	▲ 9.0	99.0	101.5	96.0	▲ 3.0
印刷業	0.0							
その他工業(家具、木材・木製品)	1,055.0	250.9	190.1	▲ 24.2	149.0	241.6	183.8	23.4
家具工業	201.3	102.7	105.4	2.6	101.3	43.2	83.9	▲ 17.2
木材・木製品工業	853.7	265.6	198.6	▲ 25.2	160.3	288.4	207.4	29.4
鉱業	21.3	40.9	42.7	4.4	103.0	36.8	63.1	▲ 38.7
特殊分類								
鉱工業	10,000.0	139.6	127.2	▲ 8.9	102.9	117.8	118.5	15.2
最終需要財(投資財、消費財)	5,009.9	128.2	105.6	▲ 17.6	107.3	117.4	107.3	0.0
投資財(資本財、建設財)	1,956.6	147.4	117.6	▲ 20.2	120.8	153.7	135.1	11.8
資本財	183.8	181.4	156.2	▲ 13.9	138.6	119.3	125.7	▲ 9.3
建設財	1,772.8	144.5	108.3	▲ 25.1	118.9	157.3	136.1	▲ 14.5
消費財	3,053.3	111.8	96.8	▲ 13.4	98.7	94.1	89.5	▲ 9.3
生産財(鉱工業用、その他用)	4,990.1	150.0	149.5	▲ 0.3	98.5	118.2	129.8	31.8
鉱工業用生産財	3,705.7	163.8	169.9	3.7	93.9	127.7	143.5	52.8
その他用生産財	1,284.4	110.4	95.3	▲ 13.7	111.8	91.0	90.5	▲ 19.1

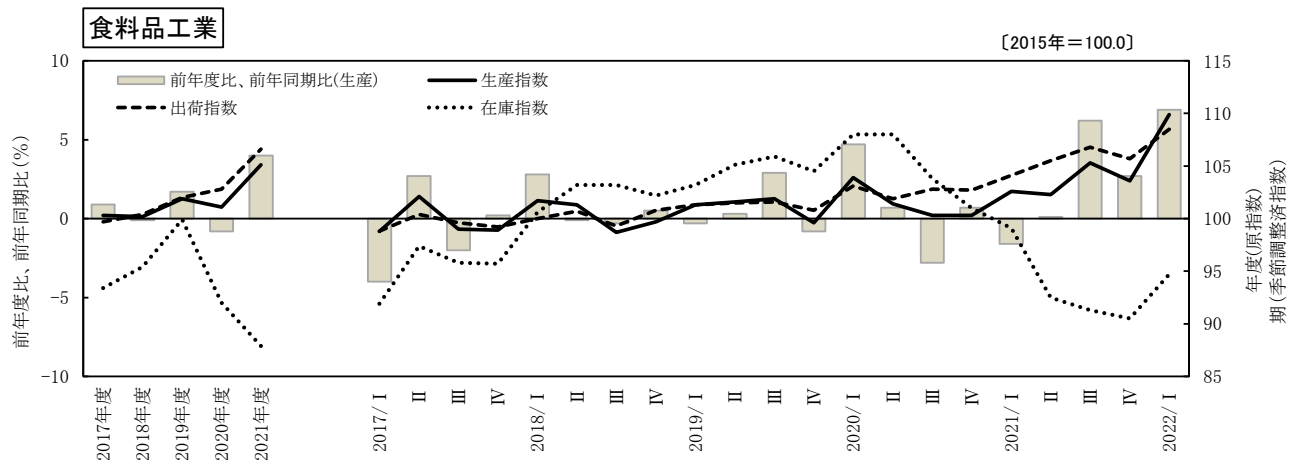
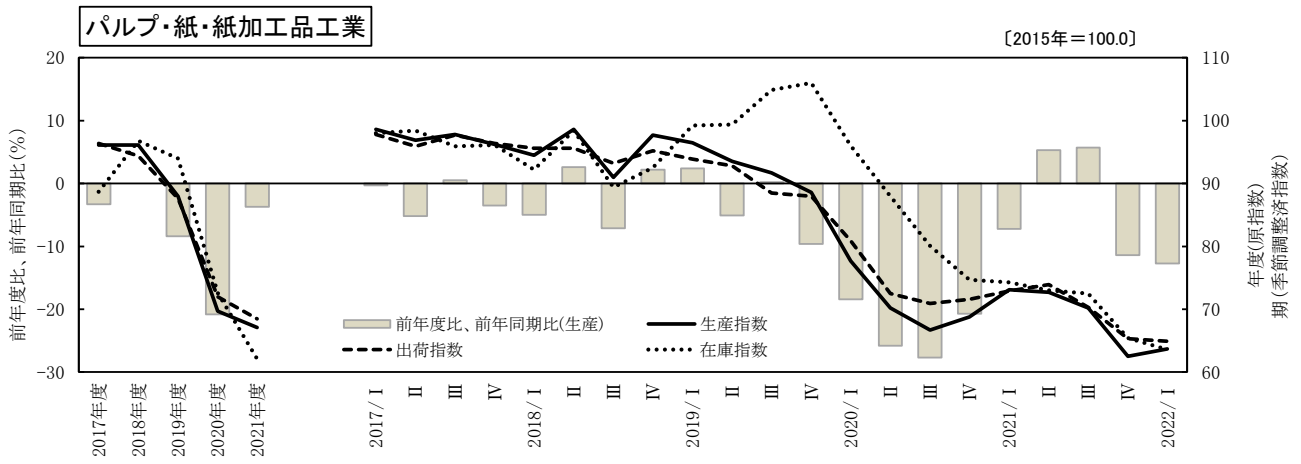
生産・出荷・在庫指数の推移(年度、期)



生産・出荷・在庫指数の推移(年度、期)



生産・出荷・在庫指数の推移(年度、期)



鉱工業指数 (2022年 I 期 確報)

《生産》

2015年=100.0

	ウェイト	【季節調整済指数】		前期比 (%)	【原指数】			前年同期比 (%)
		2021年IV期	2022年 I 期		2021年 I 期	2021年IV期	2022年 I 期	
		業種分類						
鉱工業	10,000.0	86.4	89.0	3.0	84.0	91.5	85.8	2.1
製造工業	9,962.8	86.4	89.1	3.1	84.1	91.5	85.9	2.1
鉄鋼業	794.6	100.7	90.4	▲ 10.2	91.2	97.4	95.2	4.4
非鉄金属工業	46.5	101.4	114.1	12.5	128.6	107.4	112.2	▲ 12.8
金属製品工業	760.7	79.0	85.4	8.1	62.8	84.1	73.7	17.4
一般機械工業	430.7	98.5	106.5	8.1	94.5	98.4	111.4	17.9
電気機械工業	911.6	82.4	80.7	▲ 2.1	85.5	86.2	82.0	▲ 4.1
輸送機械工業	678.1	87.5	95.3	8.9	107.3	91.8	94.7	▲ 11.7
窯業・土石製品工業	493.5	91.0	86.5	▲ 4.9	75.4	99.7	70.1	▲ 7.0
化学・石油石炭製品工業	764.0	69.7	73.3	5.2	75.2	74.0	77.2	2.7
プラスチック製品工業	154.9	81.1	83.3	2.7	72.8	81.2	72.4	▲ 0.5
パルプ・紙・紙加工品工業	1,310.0	62.5	63.7	1.9	73.5	64.2	64.2	▲ 12.7
繊維工業	93.1	56.8	59.9	5.5	55.4	58.5	61.2	10.5
食料品工業	2,590.5	103.6	109.9	6.1	94.2	114.5	100.7	6.9
印刷業	408.3	63.5	69.9	10.1	66.4	67.2	71.1	7.1
その他工業(家具、木材・木製品)	526.3	89.3	92.0	3.0	78.7	95.8	89.7	14.0
家具工業	129.0	78.1	87.3	11.8	79.2	90.2	90.3	14.0
木材・木製品工業	397.3	93.7	94.4	0.7	78.6	97.6	89.4	13.7
鉱業	37.2	73.6	76.4	3.8	66.2	77.2	69.6	5.1
特殊分類								
鉱工業	10,000.0	86.4	89.0	3.0	84.0	91.5	85.8	2.1
最終需要財(投資財、消費財)	3,845.0	83.9	89.6	6.8	73.4	93.2	79.5	8.3
投資財(資本財、建設財)	1,790.6	88.8	92.6	4.3	76.4	94.8	82.7	8.2
資本財	373.3	84.4	95.9	13.6	92.8	86.8	97.6	5.2
建設財	1,417.3	89.2	92.4	3.6	72.2	96.9	78.7	9.0
消費財	2,054.4	79.8	86.8	8.8	70.8	91.9	76.7	8.3
生産財(鉱工業用、その他用)	6,155.0	87.9	89.2	1.5	90.6	90.4	89.8	▲ 0.9
鉱工業用生産財	4,874.0	90.7	91.4	0.8	94.4	92.9	92.7	▲ 1.8
その他用生産財	1,281.0	76.3	80.6	5.6	76.1	80.8	78.9	3.7

鉱工業指数 (2022年 I 期 確報)

《出荷》

2015年=100.0

	ウェイト	【季節調整済指数】		前期比 (%)	【原指数】			前年同期比 (%)
		2021年IV期	2022年 I 期		2021年 I 期	2021年IV期	2022年 I 期	
		業種分類						
鉱工業	10,000.0	86.9	88.4	1.7	87.2	91.7	87.6	0.5
製造工業	9,988.1	86.9	88.5	1.8	87.2	91.8	87.7	0.6
鉄鋼業	1,063.7	110.5	100.5	▲ 9.0	110.7	108.0	108.4	▲ 2.1
非鉄金属工業	50.2	102.6	114.4	11.5	129.8	108.5	112.8	▲ 13.1
金属製品工業	548.2	79.9	86.1	7.8	64.7	85.7	72.1	11.4
一般機械工業	296.0	97.2	105.2	8.2	91.4	96.4	110.0	20.4
電気機械工業	641.9	80.8	79.2	▲ 2.0	82.5	84.9	80.3	▲ 2.7
輸送機械工業	732.9	87.3	95.9	9.9	108.3	91.7	95.2	▲ 12.1
窯業・土石製品工業	353.6	90.4	89.9	▲ 0.6	79.4	98.8	73.0	▲ 8.1
化学・石油石炭製品工業	1,681.0	64.4	64.3	▲ 0.2	68.5	69.3	69.8	1.9
プラスチック製品工業	115.4	81.1	78.0	▲ 3.8	66.3	82.0	66.0	▲ 0.5
パルプ・紙・紙加工品工業	1,117.2	65.3	64.9	▲ 0.6	73.2	67.9	65.2	▲ 10.9
繊維工業	56.6	62.3	61.9	▲ 0.6	57.4	58.4	63.7	11.0
食料品工業	2,681.5	105.7	108.5	2.6	100.6	113.8	104.8	4.2
印刷業	257.0	63.7	70.2	10.2	66.4	67.5	71.3	7.4
その他工業(家具、木材・木製品)	392.9	86.7	93.7	8.1	75.3	92.2	88.2	17.1
家具工業	73.8	74.8	80.3	7.4	78.6	82.2	87.6	11.5
木材・木製品工業	319.1	90.0	96.1	6.8	74.5	94.5	88.4	18.7
鉱業	11.9	61.9	64.1	3.6	59.1	64.1	59.7	1.0
特殊分類								
鉱工業	10,000.0	86.9	88.4	1.7	87.2	91.7	87.6	0.5
最終需要財(投資財、消費財)	3,435.3	82.6	85.8	3.9	77.7	90.4	81.5	4.9
投資財(資本財、建設財)	1,355.9	87.7	92.8	5.8	76.9	92.6	82.4	7.2
資本財	292.8	85.0	93.2	9.6	91.1	85.4	96.3	5.7
建設財	1,063.1	88.0	93.3	6.0	73.1	94.6	78.6	7.5
消費財	2,079.4	79.3	81.7	3.0	78.2	89.0	80.8	3.3
生産財(鉱工業用、その他用)	6,564.7	88.9	89.9	1.1	92.2	92.4	90.9	▲ 1.4
鉱工業用生産財	4,860.5	92.9	93.3	0.4	97.8	95.5	95.3	▲ 2.6
その他用生産財	1,704.2	79.2	79.3	0.1	76.3	83.4	78.1	2.4

鉱工業指数 (2022年 I 期 確報)

《期末在庫》

2015年=100.0

	ウェイト	【季節調整済指数】		前期比 (%)	【原 指 数】			前年同期比 (%)
		2021年IV期	2022年 I 期		2021年 I 期	2021年IV期	2022年 I 期	
		業 種 分 類						
鉱工業	10,000.0	89.1	91.1	2.2	85.4	88.1	87.8	2.8
製造工業	9,978.7	89.1	91.2	2.4	85.5	88.1	87.9	2.8
鉄鋼業	1,221.8	98.4	114.4	16.3	87.6	93.0	108.9	24.3
非鉄金属工業	0.0							
金属製品工業	294.1	85.6	96.9	13.2	85.8	64.1	106.0	23.5
一般機械工業	0.0							
電気機械工業	278.3	265.1	277.2	4.6	135.0	271.0	285.3	111.3
輸送機械工業	0.0							
窯業・土石製品工業	817.6	85.2	82.2	▲ 3.5	75.8	85.7	81.7	7.8
化学・石油石炭製品工業	1,380.7	52.9	50.5	▲ 4.5	53.2	54.3	44.2	▲ 16.9
プラスチック製品工業	176.0	89.8	103.4	15.1	96.5	77.7	100.0	3.6
パルプ・紙・紙加工品工業	2,110.3	65.4	63.6	▲ 2.8	72.6	62.9	62.1	▲ 14.5
繊維工業	137.4	125.2	123.4	▲ 1.4	121.1	126.4	123.7	2.1
食料品工業	2,507.5	90.5	94.7	4.6	92.0	95.6	87.9	▲ 4.5
印刷業	0.0							
その他工業(家具、木材・木製品)	1,055.0	117.7	112.3	▲ 4.6	123.2	116.7	113.4	▲ 8.0
家具工業	201.3	106.6	107.2	0.6	89.5	119.7	91.5	2.2
木材・木製品工業	853.7	122.0	113.2	▲ 7.2	131.2	115.9	118.6	▲ 9.6
鉱業	21.3	44.1	43.8	▲ 0.7	54.1	51.5	39.4	▲ 27.2
特 殊 分 類								
鉱工業	10,000.0	89.1	91.1	2.2	85.4	88.1	87.8	2.8
最終需要財(投資財、消費財)	5,009.9	90.2	89.9	▲ 0.3	90.6	93.4	85.8	▲ 5.3
投資財(資本財、建設財)	1,956.6	99.7	95.3	▲ 4.4	99.7	100.0	96.1	▲ 3.6
資本財	183.8	119.7	115.2	▲ 3.8	114.4	129.7	104.6	▲ 8.6
建設財	1,772.8	98.5	94.0	▲ 4.6	98.2	96.9	95.3	▲ 3.0
消費財	3,053.3	84.6	86.2	1.9	84.7	89.2	79.2	▲ 6.5
生産財(鉱工業用、その他用)	4,990.1	87.6	92.2	5.3	80.2	82.7	89.8	12.0
鉱工業用生産財	3,705.7	93.8	99.6	6.2	84.2	88.1	97.8	16.2
その他用生産財	1,284.4	68.1	71.4	4.8	68.9	67.0	66.7	▲ 3.2

鉱工業指数 (2022年 I 期 確報)

《在庫率》

2015年=100.0

	ウェイト	【季節調整済指数】		前期比 (%)	【原 指 数】			前年同期比 (%)
		2021年IV期	2022年 I 期		2021年 I 期	2021年IV期	2022年 I 期	
		業 種 分 類						
鉱工業	10,000.0	107.3	135.4	26.2	118.0	103.6	129.1	9.4
製造工業	9,978.7	107.5	135.6	26.1	118.1	103.7	129.2	9.4
鉄鋼業	1,221.8	83.8	146.4	74.7	108.5	92.0	118.5	9.2
非鉄金属工業	0.0							
金属製品工業	294.1	95.7	106.5	11.3	107.4	76.9	136.4	27.0
一般機械工業	0.0							
電気機械工業	278.3	192.1	209.4	9.0	96.8	195.7	200.9	107.5
輸送機械工業	0.0							
窯業・土石製品工業	817.6	100.5	102.5	2.0	101.9	84.4	124.2	21.9
化学・石油石炭製品工業	1,380.7	85.4	124.3	45.6	114.1	69.2	98.8	▲ 13.4
プラスチック製品工業	176.0	102.9	111.9	8.7	148.9	82.1	138.1	▲ 7.3
パルプ・紙・紙加工品工業	2,110.3	114.7	108.2	▲ 5.7	105.0	108.9	104.6	▲ 0.4
繊維工業	137.4	186.1	168.4	▲ 9.5	173.2	197.3	175.8	1.5
食料品工業	2,507.5	106.4	104.5	▲ 1.8	118.1	93.2	112.1	▲ 5.1
印刷業	0.0							
その他工業(家具、木材・木製品)	1,055.0	171.3	239.3	39.7	169.2	166.3	246.7	45.8
家具工業	201.3	168.0	111.4	▲ 33.7	77.0	201.2	74.9	▲ 2.7
木材・木製品工業	853.7	177.1	260.3	47.0	190.9	158.0	287.2	50.4
鉱業	21.3	51.0	45.8	▲ 10.2	77.2	54.5	50.7	▲ 34.3
特 殊 分 類								
鉱工業	10,000.0	107.3	135.4	26.2	118.0	103.6	129.1	9.4
最終需要財(投資財、消費財)	5,009.9	116.2	122.2	5.2	119.5	103.9	124.7	4.4
投資財(資本財、建設財)	1,956.6	128.8	140.2	8.9	133.4	119.9	153.6	15.1
資本財	183.8	212.3	154.9	▲ 27.0	149.0	247.8	132.2	▲ 11.3
建設財	1,772.8	122.6	138.0	12.6	131.8	106.7	155.8	18.2
消費財	3,053.3	108.8	109.0	0.2	110.5	93.5	106.2	▲ 3.9
生産財(鉱工業用、その他用)	4,990.1	103.4	147.1	42.3	116.4	103.3	133.5	14.7
鉱工業用生産財	3,705.7	104.1	157.5	51.3	115.5	106.9	138.1	19.6
その他用生産財	1,284.4	101.5	117.7	16.0	119.3	92.8	120.2	0.8

		《 生産 》				《 出荷 》			
		ウェイト	【 原 指 数 】		前年度比 (%)	ウェイト	【 原 指 数 】		前年度比 (%)
			2020年度	2021年度			2020年度	2021年度	
業 種 分 類	鋁工業	10,000.0	83.3	88.6	6.4	10,000.0	83.3	89.5	7.4
	製造工業	9,962.8	83.3	88.7	6.5	9,988.1	83.3	89.5	7.4
	鉄鋼業	794.6	66.2	98.7	49.1	1,063.7	77.3	112.6	45.7
	非鉄金属工業	46.5	116.1	114.6	▲ 1.3	50.2	116.5	115.6	▲ 0.8
	金属製品工業	760.7	72.6	76.5	5.4	548.2	77.0	77.8	1.0
	一般機械工業	430.7	94.8	101.5	7.1	296.0	92.4	99.5	7.7
	電気機械工業	911.6	73.3	84.8	15.7	641.9	71.2	82.6	16.0
	輸送機械工業	678.1	103.8	95.2	▲ 8.3	732.9	104.4	95.6	▲ 8.4
	窯業・土石製品工業	493.5	95.8	92.1	▲ 3.9	353.6	96.9	93.0	▲ 4.0
	化学・石油石炭製品工業	764.0	67.1	75.1	11.9	1,681.0	60.3	67.1	11.3
	プラスチック製品工業	154.9	81.2	82.7	1.8	115.4	79.9	81.4	1.9
	パルプ・紙・紙加工品工業	1,310.0	69.7	67.1	▲ 3.7	1,117.2	72.0	68.5	▲ 4.9
	繊維工業	93.1	57.8	59.5	2.9	56.6	62.9	64.0	1.7
	食料品工業	2,590.5	101.1	105.1	4.0	2,681.5	102.8	106.6	3.7
	印刷業	408.3	66.6	66.5	▲ 0.2	257.0	66.8	66.7	▲ 0.1
	その他工業(家具、木材・木製品)	526.3	79.2	90.8	14.6	392.9	78.6	90.0	14.5
	家具工業	129.0	76.1	82.6	8.5	73.8	72.4	76.8	6.1
木材・木製品工業	397.3	80.2	93.4	16.5	319.1	80.0	93.0	16.3	
鋁業	37.2	76.5	73.5	▲ 3.9	11.9	64.5	63.7	▲ 1.2	
特 殊 分 類	鋁工業	10,000.0	83.3	88.6	6.4	10,000.0	83.3	89.5	7.4
	最終需要財(投資財、消費財)	3,845.0	83.1	85.5	2.9	3,435.3	82.0	84.4	2.9
	投資財(資本財、建設財)	1,790.6	85.6	89.1	4.1	1,355.9	86.2	88.9	3.1
	資本財	373.3	93.3	92.0	▲ 1.4	292.8	91.7	90.2	▲ 1.6
	建設財	1,417.3	83.6	88.3	5.6	1,063.1	84.6	88.6	4.7
	消費財	2,054.4	80.8	82.4	2.0	2,079.4	79.3	81.3	2.5
	生産財(鋁工業用、その他用)	6,155.0	83.4	90.6	8.6	6,564.7	84.0	92.2	9.8
	鋁工業用生産財	4,874.0	85.4	93.5	9.5	4,860.5	86.5	96.3	11.3
	その他用生産財	1,281.0	75.7	79.6	5.2	1,704.2	76.9	80.4	4.6

		《 末在庫 》				《 在庫率 》			
		ウェイト	【 原 指 数 】		前年度比 (%)	ウェイト	【 原 指 数 】		前年度比 (%)
			2020年度	2021年度			2020年度	2021年度	
業 種 分 類	鋁工業	10,000.0	85.4	87.8	2.8	10,000.0	160.7	113.1	▲ 29.6
	製造工業	9,978.7	85.5	87.9	2.8	9,978.7	161.0	113.3	▲ 29.6
	鉄鋼業	1,221.8	87.6	108.9	24.3	1,221.8	424.5	96.0	▲ 77.4
	非鉄金属工業	0.0				0.0			
	金属製品工業	294.1	85.8	106.0	23.5	294.1	103.5	100.3	▲ 3.1
	一般機械工業	0.0				0.0			
	電気機械工業	278.3	135.0	285.3	111.3	278.3	116.8	166.0	42.1
	輸送機械工業	0.0				0.0			
	窯業・土石製品工業	817.6	75.8	81.7	7.8	817.6	91.7	93.7	2.2
	化学・石油石炭製品工業	1,380.7	53.2	44.2	▲ 16.9	1,380.7	145.3	103.4	▲ 28.8
	プラスチック製品工業	176.0	96.5	100.0	3.6	176.0	104.9	109.5	4.4
	パルプ・紙・紙加工品工業	2,110.3	72.6	62.1	▲ 14.5	2,110.3	119.1	109.4	▲ 8.1
	繊維工業	137.4	121.1	123.7	2.1	137.4	161.3	168.0	4.2
	食料品工業	2,507.5	92.0	87.9	▲ 4.5	2,507.5	114.4	103.2	▲ 9.8
	印刷業	0.0				0.0			
	その他工業(家具、木材・木製品)	1,055.0	123.2	113.4	▲ 8.0	1,055.0	161.2	176.3	9.4
	家具工業	201.3	89.5	91.5	2.2	201.3	126.1	135.8	7.7
木材・木製品工業	853.7	131.2	118.6	▲ 9.6	853.7	169.4	185.9	9.7	
鋁業	21.3	54.1	39.4	▲ 27.2	21.3	65.2	49.2	▲ 24.5	
特 殊 分 類	鋁工業	10,000.0	85.4	87.8	2.8	10,000.0	160.7	113.1	▲ 29.6
	最終需要財(投資財、消費財)	5,009.9	90.6	85.8	▲ 5.3	5,009.9	124.6	114.1	▲ 8.4
	投資財(資本財、建設財)	1,956.6	99.7	96.1	▲ 3.6	1,956.6	124.8	123.4	▲ 1.1
	資本財	183.8	114.4	104.6	▲ 8.6	183.8	148.8	174.0	16.9
	建設財	1,772.8	98.2	95.3	▲ 3.0	1,772.8	122.3	118.2	▲ 3.4
	消費財	3,053.3	84.7	79.2	▲ 6.5	3,053.3	124.4	108.0	▲ 13.2
	生産財(鋁工業用、その他用)	4,990.1	80.2	89.8	12.0	4,990.1	197.0	112.2	▲ 43.0
	鋁工業用生産財	3,705.7	84.2	97.8	16.2	3,705.7	219.7	113.2	▲ 48.5
	その他用生産財	1,284.4	68.9	66.7	▲ 3.2	1,284.4	131.7	109.4	▲ 16.9