

北海道鉱工業生産動向〔2022年5月速報〕

2022年7月14日
経済産業省北海道経済産業局

生産は弱含み

2022年5月の鉱工業生産は、前月比▲4.2%と2か月連続の低下、前年同月比は▲0.6%と15か月ぶりの低下であった。

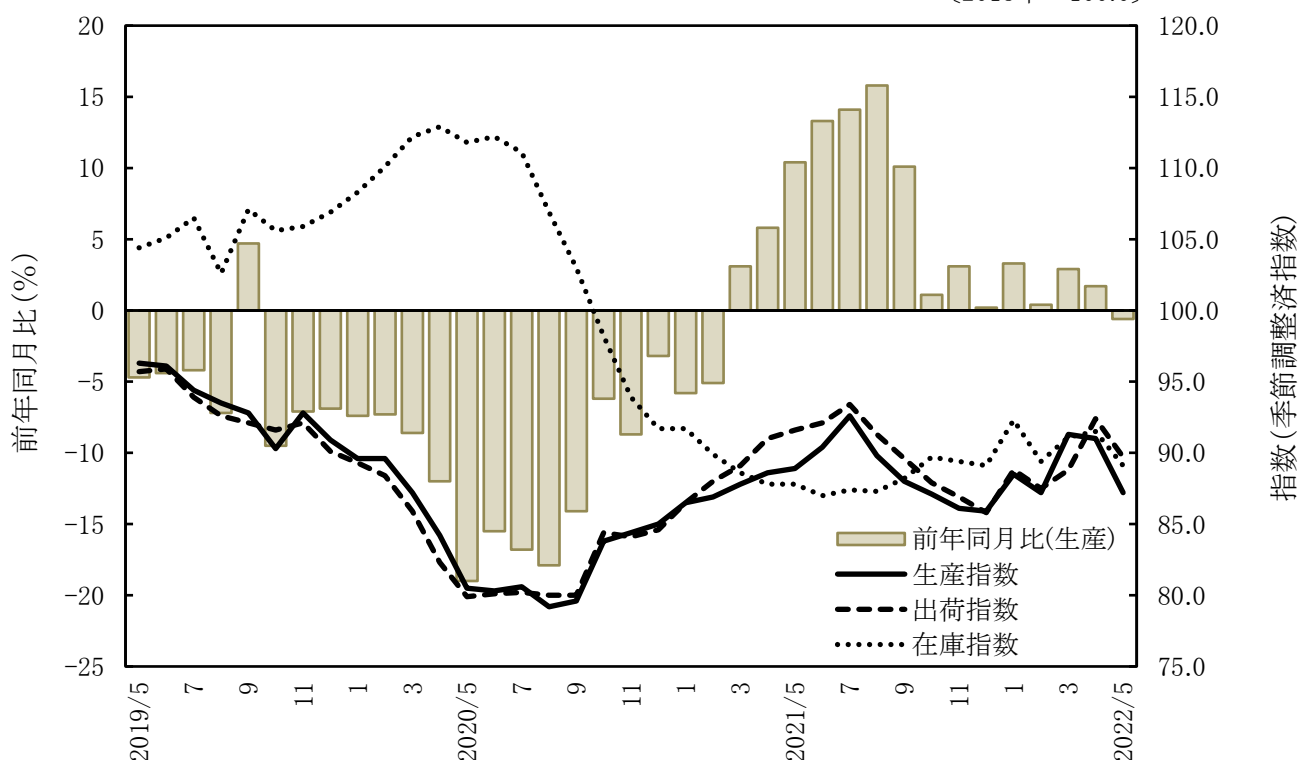
業種別にみると、輸送機械工業など9業種が前月比低下、一般機械工業など6業種が前月比上昇となった。

		季節調整済指数		原指数	
			前月比(%)		前年同月比(%)
5月速報	生産	87.2	▲4.2	82.0	▲0.6
	出荷	89.7	▲2.9	82.6	▲0.7
	在庫	89.1	▲2.6	90.3	+1.5
4月確報	生産	91.0	▲0.3	88.1	+1.3
	出荷	92.4	+4.1	88.5	+0.2
	在庫	91.5	+0.4	88.4	+4.2

2015年=100.0 ▲は低下を示す

鉱工業生産・出荷・在庫指数の推移

[2015年=100.0]



照会先

経済産業省 北海道経済産業局 総務企画部 企画調査課 統計解析係

TEL 011-709-2311 (内線) 2530

E-mail hokkaido-kikakuchosa@meti.go.jp

URL <https://www.hkd.meti.go.jp/>

・生産 前月比▲4.2% 2か月連続低下（前年同月比▲0.6% 15か月ぶり低下）

	業種	前月比 (%)	前年同月比 (%)	主な品目
低下 9業種	輸送機械工業 食料品工業 電気機械工業	▲14.7 ▲6.8 ▲6.6	▲0.5 +4.6 ▲10.0	自動車部品 冷凍水産物 電子部品
上昇 6業種	一般機械工業	+13.9	+9.3	一般機械

・出荷 前月比▲2.9% 3か月ぶり低下（前年同月比▲0.7% 2か月ぶり低下）

	業種	前月比 (%)	前年同月比 (%)	主な品目
低下 7業種	輸送機械工業	▲16.0	▲1.1	自動車部品
上昇 8業種	一般機械工業	+15.2	+9.9	一般機械

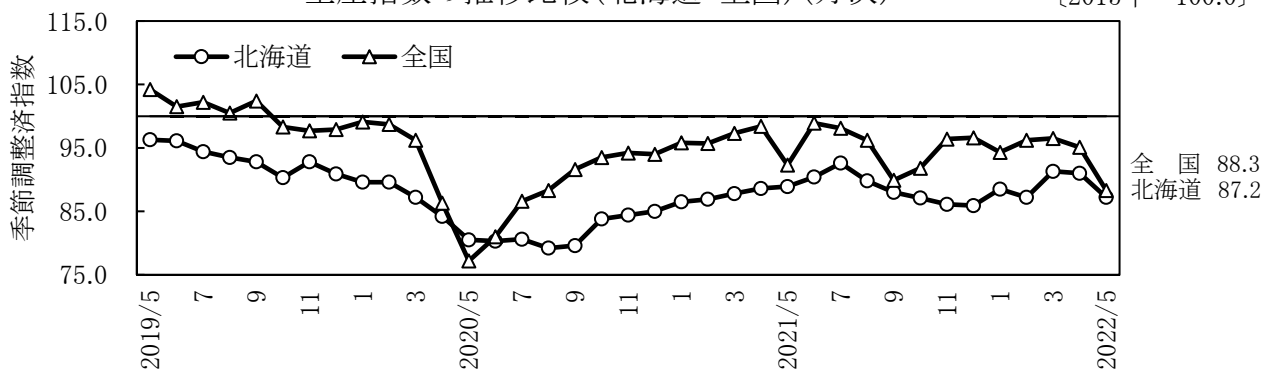
・在庫 前月比▲2.6% 3か月ぶり低下（前年同月比+1.5% 3か月連続上昇）

	業種	前月比 (%)	前年同月比 (%)	主な品目
低下 6業種	鉄鋼業	▲8.1	+25.8	鋼半製品
上昇 5業種	電気機械工業	+15.1	+80.7	電子部品

【参考】

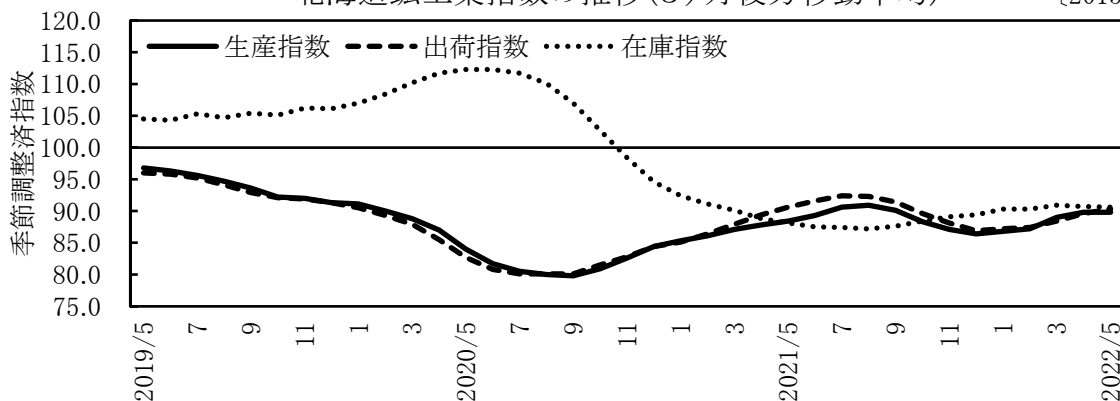
生産指数の推移比較（北海道・全国）（月次）

[2015年=100.0]



北海道鉱工業指数の推移（3ヶ月後方移動平均）

[2015年=100.0]



鉱工業指数の推移

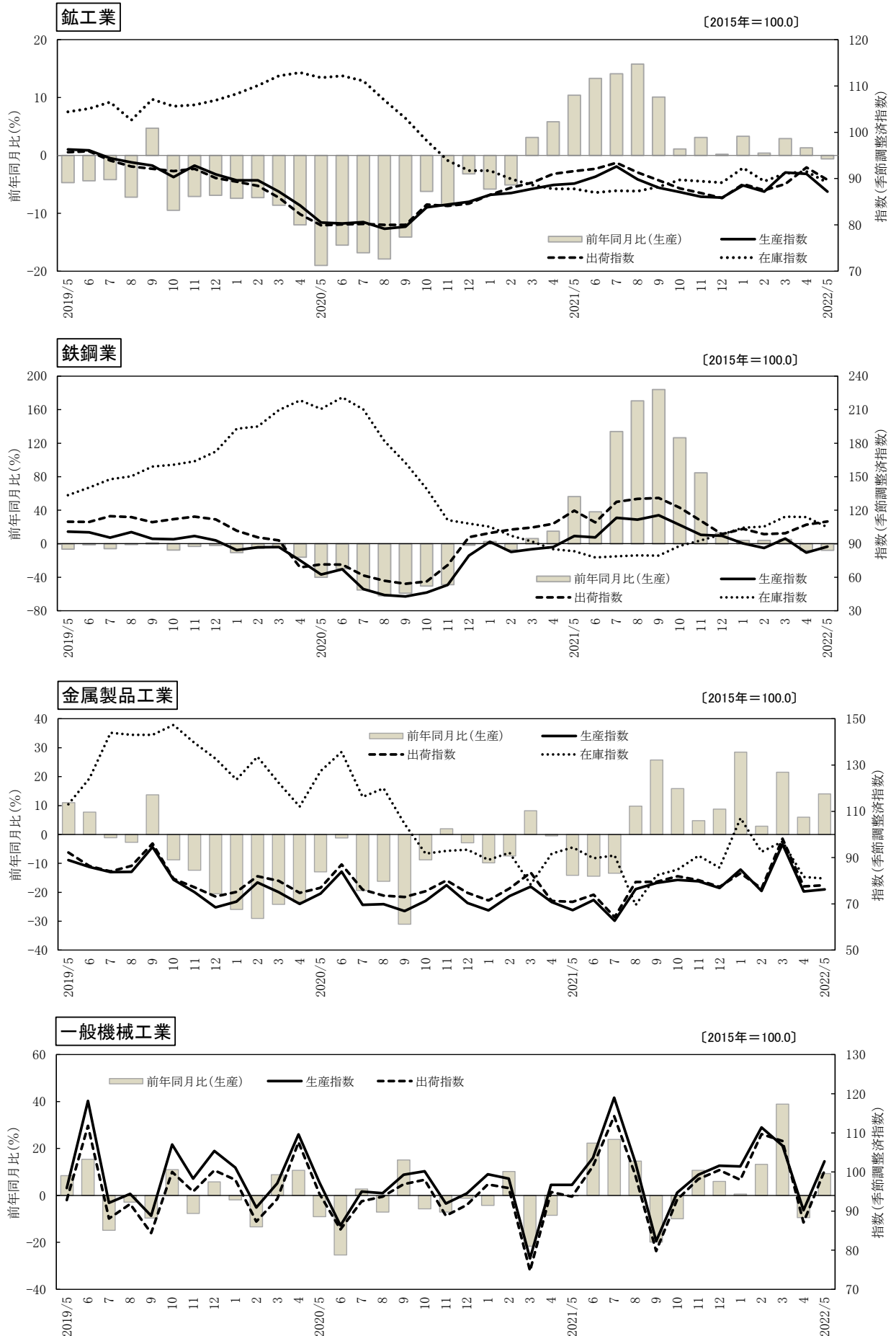
2015年=100.0

	生 産				出 荷			
	季節調整済 指数	前期比・ 前月比 (%)	原指数	前年比・ 前年同月比 (%)	季節調整済 指数	前期比・ 前月比 (%)	原指数	前年比・ 前年同月比 (%)
2017年	/	/	100.8	1.4	/	/	101.5	2.4
2018年	/	/	98.5	▲ 2.3	/	/	99.0	▲ 2.5
2019年	/	/	94.6	▲ 4.0	/	/	94.2	▲ 4.8
2020年	/	/	83.8	▲ 11.4	/	/	83.4	▲ 11.5
2021年	/	/	88.2	5.3	/	/	89.4	7.2
2017年度	/	/	100.3	0.5	/	/	101.4	2.0
2018年度	/	/	98.2	▲ 2.1	/	/	98.2	▲ 3.2
2019年度	/	/	92.7	▲ 5.6	/	/	92.2	▲ 6.1
2020年度	/	/	83.3	▲ 10.1	/	/	83.3	▲ 9.7
2021年度	/	/	88.6	6.4	/	/	89.5	7.4
2021年 I 期	87.1	3.2	84.0	▲ 2.4	87.9	4.1	87.2	▲ 0.6
II 期	89.3	2.5	87.2	9.8	91.6	4.2	87.5	14.5
III 期	90.1	0.9	90.0	13.2	91.4	▲ 0.2	91.1	14.6
IV 期	86.4	▲ 4.1	91.5	1.4	86.9	▲ 4.9	91.7	1.7
2022年 I 期	89.0	3.0	85.8	2.1	88.4	1.7	87.6	0.5
2021年 4月	88.6	0.9	87.0	5.8	91.0	2.1	88.3	11.2
5月	88.9	0.3	82.5	10.4	91.6	0.7	83.2	15.9
6月	90.4	1.7	92.1	13.3	92.1	0.5	90.9	16.4
7月	92.6	2.4	93.9	14.1	93.4	1.4	94.7	16.2
8月	89.8	▲ 3.0	85.7	15.8	91.3	▲ 2.2	87.3	16.2
9月	88.0	▲ 2.0	90.5	10.1	89.6	▲ 1.9	91.4	11.7
10月	87.1	▲ 1.0	93.1	1.1	87.9	▲ 1.9	90.4	1.6
11月	86.1	▲ 1.1	90.5	3.1	86.9	▲ 1.1	91.7	3.9
12月	85.9	▲ 0.2	90.9	0.2	85.8	▲ 1.3	93.0	▲ 0.2
2022年 1月	88.5	3.0	81.7	3.3	88.8	3.5	84.2	3.4
2月	87.2	▲ 1.5	80.0	0.4	87.5	▲ 1.5	82.5	▲ 0.6
3月	91.3	4.7	95.8	2.9	88.8	1.5	96.2	▲ 1.0
r 4月	91.0	▲ 0.3	88.1	1.3	92.4	4.1	88.5	0.2
p 5月	87.2	▲ 4.2	82.0	▲ 0.6	89.7	▲ 2.9	82.6	▲ 0.7

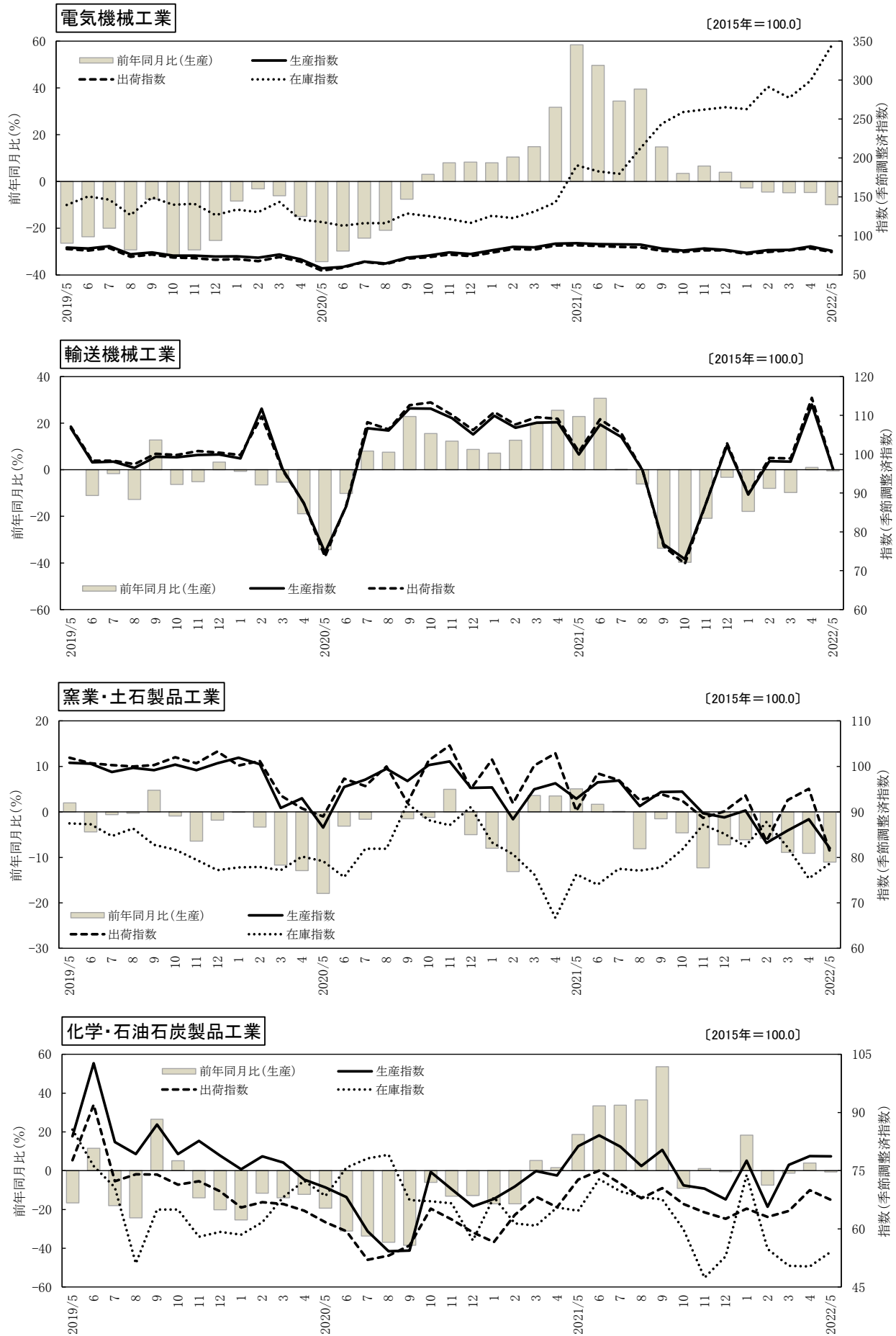
	在 庫				在 庫 率			
	季節調整済 指数	前期比・ 前月比 (%)	原指数	前年比・ 前年同月比 (%)	季節調整済 指数	前期比・ 前月比 (%)	原指数	前年比・ 前年同月比 (%)
2017年	/	/	97.4	▲ 1.2	/	/	96.3	▲ 3.9
2018年	/	/	106.8	9.7	/	/	107.0	11.1
2019年	/	/	108.9	2.0	/	/	117.0	9.3
2020年	/	/	90.9	▲ 16.5	/	/	163.2	39.5
2021年	/	/	88.1	▲ 3.1	/	/	110.4	▲ 32.4
2017年度	/	/	98.0	6.2	/	/	96.7	▲ 2.8
2018年度	/	/	101.2	3.3	/	/	108.9	12.6
2019年度	/	/	108.8	7.5	/	/	120.9	11.0
2020年度	/	/	85.4	▲ 21.5	/	/	160.7	32.9
2021年度	/	/	87.8	2.8	/	/	113.1	▲ 29.6
2021年 I 期	88.6	▲ 3.4	85.4	▲ 21.5	123.0	▲ 14.8	118.0	▲ 7.7
II 期	87.0	▲ 1.8	88.9	▲ 22.7	108.9	▲ 11.5	109.3	▲ 28.8
III 期	88.2	1.4	88.2	▲ 14.0	102.6	▲ 5.8	110.6	▲ 52.0
IV 期	89.1	1.0	88.1	▲ 3.1	107.3	4.6	103.6	▲ 26.4
2022年 I 期	91.1	2.2	87.8	2.8	135.4	26.2	129.1	9.4
2021年 4月	87.8	▲ 0.9	84.8	▲ 22.7	110.4	▲ 3.9	102.9	▲ 24.2
5月	87.8	0.0	89.0	▲ 21.6	110.6	0.2	116.7	▲ 29.3
6月	87.0	▲ 0.9	88.9	▲ 22.7	105.6	▲ 4.5	108.2	▲ 32.2
7月	87.4	0.5	88.7	▲ 21.1	101.6	▲ 3.8	105.7	▲ 46.7
8月	87.3	▲ 0.1	88.7	▲ 18.3	104.6	3.0	117.1	▲ 55.6
9月	88.2	1.0	88.2	▲ 14.0	101.6	▲ 2.9	109.1	▲ 52.5
10月	89.7	1.7	91.5	▲ 7.9	100.6	▲ 1.0	106.3	▲ 43.3
11月	89.4	▲ 0.3	90.2	▲ 4.2	109.6	8.9	104.6	▲ 21.8
12月	89.1	▲ 0.3	88.1	▲ 3.1	111.8	2.0	99.9	▲ 1.4
2022年 1月	92.3	3.6	91.9	0.7	131.1	17.3	136.3	0.1
2月	89.4	▲ 3.1	88.5	▲ 0.6	135.6	3.4	133.1	10.2
3月	91.1	1.9	87.8	2.8	139.6	2.9	117.8	21.4
r 4月	91.5	0.4	88.4	4.2	127.2	▲ 8.9	118.5	15.2
p 5月	89.1	▲ 2.6	90.3	1.5	123.0	▲ 3.3	129.8	11.2

注: ▲は低下を示す。「p」は速報値、「r」は修正値。年、年度、期の在庫は末在庫。

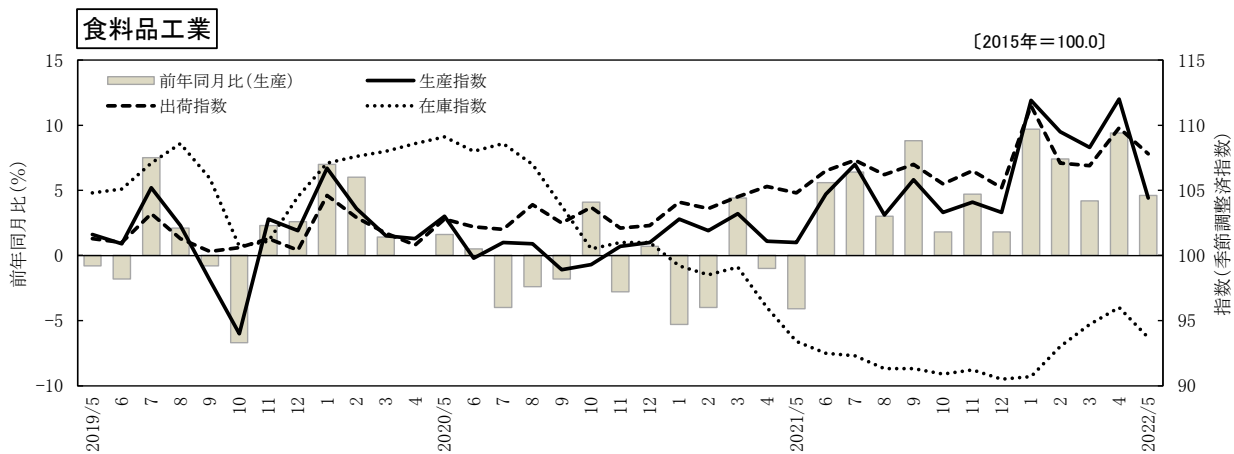
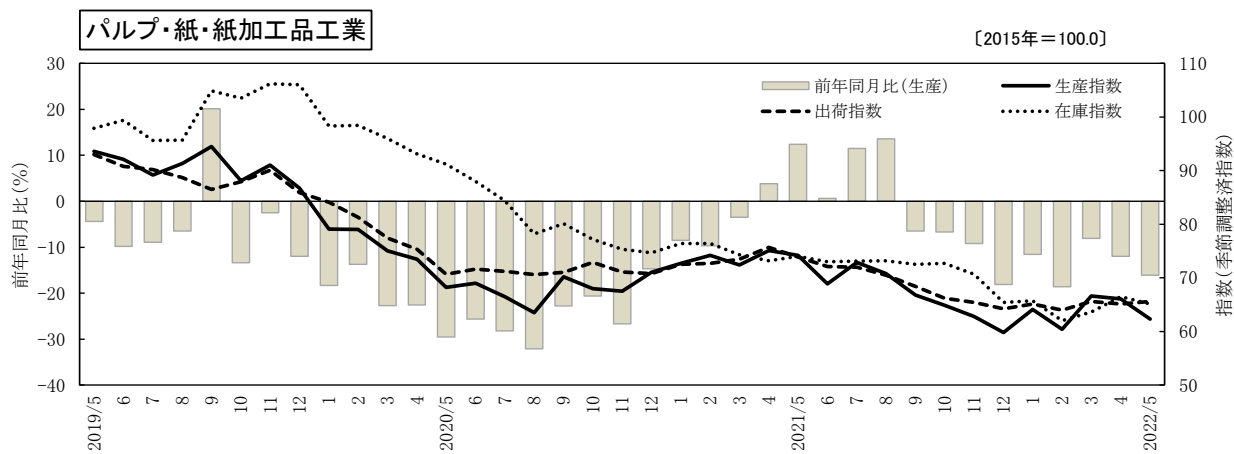
生産・出荷・在庫指数の推移



生産・出荷・在庫指数の推移



生産・出荷・在庫指数の推移



鉱工業指数 (2022年5月 速報)

《生産》

2015年=100.0

	ウェイト	【季節調整済指数】		前月比 (%)	【原指数】			前年同月比 (%)
		2022年4月	2022年5月		2021年5月	2022年4月	2022年5月	
		業種分類						
鉱工業	10,000.0	91.0	87.2	▲ 4.2	82.5	88.1	82.0	▲ 0.6
製造工業	9,962.8	91.1	87.2	▲ 4.3	82.6	88.3	82.1	▲ 0.6
鉄鋼業	794.6	82.1	87.4	6.5	95.8	90.6	88.4	▲ 7.7
非鉄金属工業	46.5	134.3	116.7	▲ 13.1	99.4	127.0	97.8	▲ 1.6
金属製品工業	760.7	75.4	76.3	1.2	60.5	67.2	69.0	14.0
一般機械工業	430.7	90.2	102.7	13.9	82.7	83.2	90.4	9.3
電気機械工業	911.6	86.6	80.9	▲ 6.6	80.0	83.4	72.0	▲ 10.0
輸送機械工業	678.1	112.8	96.2	▲ 14.7	79.8	104.9	79.4	▲ 0.5
窯業・土石製品工業	493.5	88.4	82.0	▲ 7.2	87.0	53.2	77.4	▲ 11.0
化学・石油石炭製品工業	764.0	78.8	78.7	▲ 0.1	75.0	78.0	74.5	▲ 0.7
プラスチック製品工業	154.9	81.9	89.4	9.2	77.9	80.7	85.3	9.5
パルプ・紙・紙加工品工業	1,310.0	66.1	62.3	▲ 5.7	70.0	66.9	58.7	▲ 16.1
繊維工業	93.1	63.0	67.3	6.8	50.2	62.3	59.9	19.3
食料品工業	2,590.5	112.0	104.4	▲ 6.8	97.7	111.9	102.2	4.6
印刷業	408.3	76.3	73.1	▲ 4.2	62.2	78.7	68.7	10.5
その他工業(家具、木材・木製品)	526.3	102.4	94.3	▲ 7.9	87.1	102.8	91.9	5.5
家具工業	129.0	91.3	96.9	6.1	69.7	94.8	79.0	13.3
木材・木製品工業	397.3	102.2	94.1	▲ 7.9	92.7	105.4	96.1	3.7
鉱業	37.2	62.3	66.5	6.7	81.1	36.1	71.7	▲ 11.6
特殊分類								
鉱工業	10,000.0	91.0	87.2	▲ 4.2	82.5	88.1	82.0	▲ 0.6
最終需要財(投資財、消費財)	3,845.0	93.2	87.1	▲ 6.5	74.8	84.0	79.8	6.7
投資財(資本財、建設財)	1,790.6	92.1	88.8	▲ 3.6	77.5	76.0	81.7	5.4
資本財	373.3	88.2	97.1	10.1	79.0	81.9	85.9	8.7
建設財	1,417.3	93.6	86.4	▲ 7.7	77.1	74.5	80.6	4.5
消費財	2,054.4	93.7	85.3	▲ 9.0	72.4	91.0	78.1	7.9
生産財(鉱工業用、その他用)	6,155.0	90.0	87.1	▲ 3.2	87.4	90.7	83.4	▲ 4.6
鉱工業用生産財	4,874.0	92.0	88.9	▲ 3.4	90.9	92.2	85.7	▲ 5.7
その他用生産財	1,281.0	82.5	80.6	▲ 2.3	74.1	84.8	74.6	0.7

鉱工業指数 (2022年5月 速報)

《出荷》

2015年=100.0

	ウェイト	【季節調整済指数】		前月比 (%)	【原指数】			前年同月比 (%)
		2022年4月	2022年5月		2021年5月	2022年4月	2022年5月	
		業種分類						
鉱工業	10,000.0	92.4	89.7	▲ 2.9	83.2	88.5	82.6	▲ 0.7
製造工業	9,988.1	92.3	89.8	▲ 2.7	83.2	88.5	82.7	▲ 0.6
鉄鋼業	1,063.7	107.1	110.0	2.7	113.0	108.0	105.0	▲ 7.1
非鉄金属工業	50.2	134.3	117.0	▲ 12.9	100.7	127.2	97.8	▲ 2.9
金属製品工業	548.2	77.6	78.1	0.6	64.3	70.8	71.4	11.0
一般機械工業	296.0	87.1	100.3	15.2	81.1	80.6	89.1	9.9
電気機械工業	641.9	84.1	79.5	▲ 5.5	76.5	79.9	69.9	▲ 8.6
輸送機械工業	732.9	114.5	96.2	▲ 16.0	80.2	106.1	79.3	▲ 1.1
窯業・土石製品工業	353.6	95.1	81.3	▲ 14.5	81.5	58.4	74.1	▲ 9.1
化学・石油石炭製品工業	1,681.0	70.0	67.5	▲ 3.6	60.1	66.5	56.6	▲ 5.8
プラスチック製品工業	115.4	82.4	86.2	4.6	72.2	79.9	78.6	8.9
パルプ・紙・紙加工品工業	1,117.2	65.1	65.6	0.8	66.6	64.2	59.6	▲ 10.5
繊維工業	56.6	71.1	81.7	14.9	58.2	70.2	77.7	33.5
食料品工業	2,681.5	109.8	107.8	▲ 1.8	101.6	109.8	105.6	3.9
印刷業	257.0	76.7	73.3	▲ 4.4	62.3	79.0	68.9	10.6
その他工業(家具、木材・木製品)	392.9	98.2	101.6	3.5	87.6	99.6	97.3	11.1
家具工業	73.8	83.9	91.7	9.3	60.6	86.7	70.4	16.2
木材・木製品工業	319.1	101.4	103.3	1.9	93.9	102.6	103.5	10.2
鉱業	11.9	57.0	61.9	8.6	63.6	46.6	63.6	0.0
特殊分類								
鉱工業	10,000.0	92.4	89.7	▲ 2.9	83.2	88.5	82.6	▲ 0.7
最終需要財(投資財、消費財)	3,435.3	90.1	87.6	▲ 2.8	75.4	82.1	79.6	5.6
投資財(資本財、建設財)	1,355.9	93.5	90.8	▲ 2.9	78.1	78.4	83.5	6.9
資本財	292.8	87.0	94.8	9.0	77.9	81.6	85.2	9.4
建設財	1,063.1	95.5	89.6	▲ 6.2	78.1	77.5	83.1	6.4
消費財	2,079.4	88.1	85.5	▲ 3.0	73.7	84.6	77.1	4.6
生産財(鉱工業用、その他用)	6,564.7	93.3	90.7	▲ 2.8	87.3	91.8	84.2	▲ 3.6
鉱工業用生産財	4,860.5	96.1	94.2	▲ 2.0	93.1	95.2	88.8	▲ 4.6
その他用生産財	1,704.2	83.9	80.4	▲ 4.2	70.7	82.1	71.0	0.4

鉱工業指数 (2022年5月 速報)

《在庫》

2015年=100.0

業種分類	ウェイト	【季節調整済指数】		前月比 (%)	【原指数】			前年同月比 (%)
		2022年4月	2022年5月		2021年5月	2022年4月	2022年5月	
		鉱工業	10,000.0	91.5	89.1	▲ 2.6	89.0	88.4
製造工業	9,978.7	91.6	89.2	▲ 2.6	89.1	88.5	90.4	1.5
鉄鋼業	1,221.8	114.0	104.8	▲ 8.1	88.9	113.2	111.8	25.8
非鉄金属工業	0.0							
金属製品工業	294.1	81.7	81.0	▲ 0.9	115.4	92.5	99.0	▲ 14.2
一般機械工業	0.0							
電気機械工業	278.3	299.2	344.5	15.1	169.0	278.3	305.3	80.7
輸送機械工業	0.0							
窯業・土石製品工業	817.6	75.4	78.7	4.4	77.3	72.4	79.7	3.1
化学・石油石炭製品工業	1,380.7	50.3	54.1	7.6	67.9	46.2	56.7	▲ 16.5
プラスチック製品工業	176.0	103.1	106.3	3.1	103.8	100.7	109.4	5.4
パルプ・紙・紙加工品工業	2,110.3	66.5	65.1	▲ 2.1	74.9	65.0	65.9	▲ 12.0
繊維工業	137.4	124.7	123.0	▲ 1.4	122.2	125.9	123.1	0.7
食料品工業	2,507.5	96.0	93.7	▲ 2.4	87.8	89.8	88.1	0.3
印刷業	0.0							
その他工業(家具、木材・木製品)	1,055.0	112.9	102.1	▲ 9.6	122.4	113.9	105.7	▲ 13.6
家具工業	201.3	106.9	103.8	▲ 2.9	99.6	93.4	99.3	▲ 0.3
木材・木製品工業	853.7	114.4	101.7	▲ 11.1	127.8	118.8	107.2	▲ 16.1
鉱業	21.3	38.4	43.6	13.5	47.1	33.5	38.6	▲ 18.0
特殊分類	10,000.0	91.5	89.1	▲ 2.6	89.0	88.4	90.3	1.5
最終需要財(投資財、消費財)	5,009.9	89.7	85.7	▲ 4.5	90.3	85.3	84.3	▲ 6.6
投資財(資本財、建設財)	1,956.6	93.2	88.9	▲ 4.6	100.5	93.0	91.4	▲ 9.1
資本財	183.8	115.8	109.5	▲ 5.4	127.8	108.4	107.7	▲ 15.7
建設財	1,772.8	90.5	86.7	▲ 4.2	97.7	91.4	89.7	▲ 8.2
消費財	3,053.3	87.8	83.3	▲ 5.1	83.8	80.5	79.8	▲ 4.8
生産財(鉱工業用、その他用)	4,990.1	93.1	92.5	▲ 0.6	87.6	91.5	96.3	9.9
鉱工業用生産財	3,705.7	100.4	98.8	▲ 1.6	90.1	98.8	102.4	13.7
その他用生産財	1,284.4	72.3	76.6	5.9	80.6	70.5	78.6	▲ 2.5

鉱工業指数 (2022年5月 速報)

《在庫率》

2015年=100.0

業種分類	ウェイト	【季節調整済指数】		前月比 (%)	【原指数】			前年同月比 (%)
		2022年4月	2022年5月		2021年5月	2022年4月	2022年5月	
		鉱工業	10,000.0	127.2	123.0	▲ 3.3	116.7	118.5
製造工業	9,978.7	127.4	123.1	▲ 3.4	116.8	118.7	130.0	11.3
鉄鋼業	1,221.8	159.8	154.5	▲ 3.3	101.6	121.1	135.8	33.7
非鉄金属工業	0.0							
金属製品工業	294.1	91.9	91.1	▲ 0.9	113.3	97.0	105.0	▲ 7.3
一般機械工業	0.0							
電気機械工業	278.3	206.5	235.0	13.8	133.4	204.3	261.8	96.3
輸送機械工業	0.0							
窯業・土石製品工業	817.6	90.9	86.9	▲ 4.4	89.0	132.4	92.9	4.4
化学・石油石炭製品工業	1,380.7	123.1	87.3	▲ 29.1	110.7	98.8	102.3	▲ 7.6
プラスチック製品工業	176.0	96.3	98.2	2.0	144.4	117.7	119.4	▲ 17.3
パルプ・紙・紙加工品工業	2,110.3	113.8	114.3	0.4	116.4	109.3	126.1	8.3
繊維工業	137.4	146.4	123.9	▲ 15.4	168.5	146.2	126.1	▲ 25.2
食料品工業	2,507.5	98.5	99.3	0.8	116.3	96.0	107.9	▲ 7.2
印刷業	0.0							
その他工業(家具、木材・木製品)	1,055.0	190.1	201.7	6.1	151.4	183.8	223.0	47.3
家具工業	201.3	105.4	198.7	88.5	131.5	83.9	281.5	114.1
木材・木製品工業	853.7	198.6	199.4	0.4	156.1	207.4	209.2	34.0
鉱業	21.3	42.7	44.9	5.2	48.5	63.1	35.8	▲ 26.2
特殊分類	10,000.0	127.2	123.0	▲ 3.3	116.7	118.5	129.8	11.2
最終需要財(投資財、消費財)	5,009.9	105.6	107.4	1.7	118.0	107.3	116.8	▲ 1.0
投資財(資本財、建設財)	1,956.6	117.6	124.6	6.0	117.0	135.1	137.0	17.1
資本財	183.8	156.2	231.2	48.0	164.5	125.7	302.3	83.8
建設財	1,772.8	108.3	110.8	2.3	112.1	136.1	119.9	7.0
消費財	3,053.3	96.8	95.4	▲ 1.4	118.6	89.5	103.8	▲ 12.5
生産財(鉱工業用、その他用)	4,990.1	149.5	137.8	▲ 7.8	115.3	129.8	142.9	23.9
鉱工業用生産財	3,705.7	169.9	151.4	▲ 10.9	112.0	143.5	151.2	35.0
その他用生産財	1,284.4	95.3	106.7	12.0	124.9	90.5	118.9	▲ 4.8