

## 北海道鉱工業生産動向〔2022年12月速報〕

2023年2月16日  
経済産業省北海道経済産業局

### 弱い動き

2022年12月の鉱工業生産は、前月比▲1.3%と2か月連続の低下、前年同月比は▲5.7%と8か月連続の低下であった。  
業種別にみると、鉄鋼業など8業種が前月比低下、一般機械工業など7業種が前月比上昇となった。

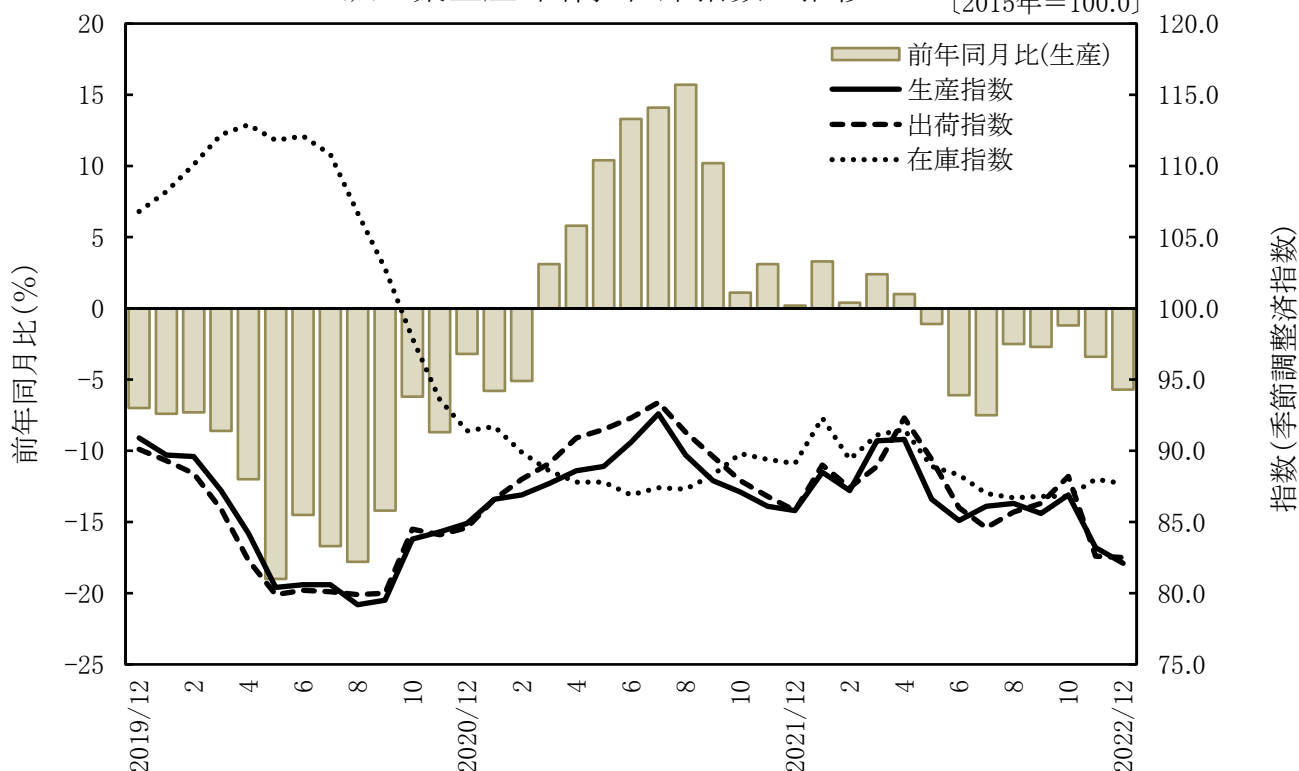
		季節調整済指数		原指数	
			前月比(%)		前年同月比(%)
12月 速報	生産	82.1	▲1.3	85.7	▲5.7
	出荷	82.5	▲0.1	88.2	▲5.2
	在庫	87.7	▲0.3	86.7	▲1.6

11月 確報	生産	83.2	▲4.3	87.4	▲3.4
	出荷	82.6	▲6.3	87.3	▲4.8
	在庫	88.0	+1.4	88.8	▲1.6

2015年=100.0 ▲は低下を示す

### 鉱工業生産・出荷・在庫指数の推移

[2015年=100.0]



照会先

経済産業省 北海道経済産業局 総務企画部 企画調査課 統計解析係

TEL 011-709-2311 (内線) 2530

E-mail bz1-hokkaido-kikakuchosa@meti.go.jp

URL <https://www.hkd.meti.go.jp/>

・生産 前月比▲1.3% 2か月連続低下（前年同月比▲5.7% 8か月連続低下）

	業種	前月比 (%)	前年同月比 (%)	主な品目
低下 8業種	鉄鋼業 窯業・土石製品工業 化学・石油石炭製品工業	▲ 15.8 ▲ 15.3 ▲ 3.4	▲ 21.7 ▲ 18.7 ▲ 2.8	鋼半製品 窯業・土石製品 化学・石油石炭製品
上昇 7業種	一般機械工業	+ 19.3	+ 11.3	一般機械

・出荷 前月比▲0.1% 2か月連続低下（前年同月比▲5.2% 8か月連続低下）

	業種	前月比 (%)	前年同月比 (%)	主な品目
低下 9業種	化学・石油石炭製品工業	▲ 6.9	▲ 7.0	化学・石油石炭製品
上昇 6業種	一般機械工業	+ 19.2	+ 9.3	一般機械

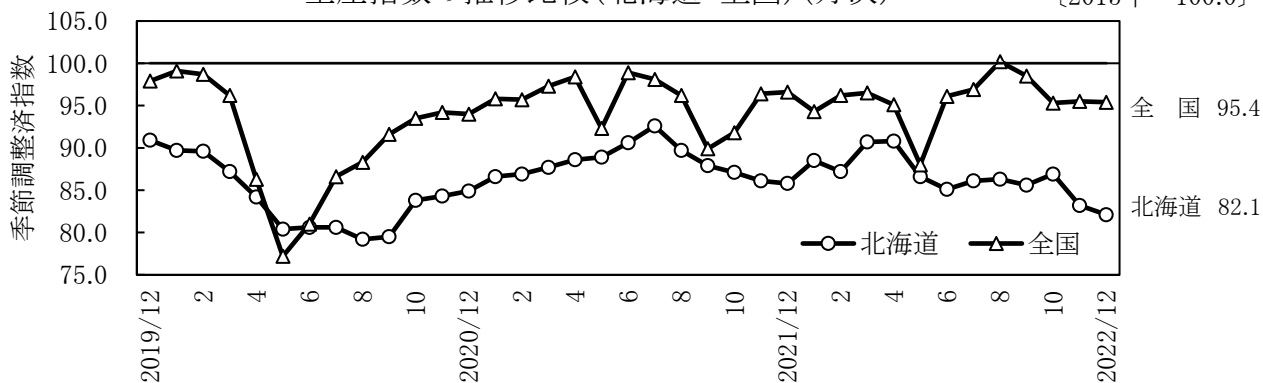
・在庫 前月比▲0.3% 4か月ぶり低下（前年同月比▲1.6% 6か月連続低下）

	業種	前月比 (%)	前年同月比 (%)	主な品目
低下 5業種	鉄鋼業	▲ 4.3	+ 18.6	鋼半製品
上昇 6業種	化学・石油石炭製品工業	+ 8.5	▲ 0.9	化学・石油石炭製品

【参考】

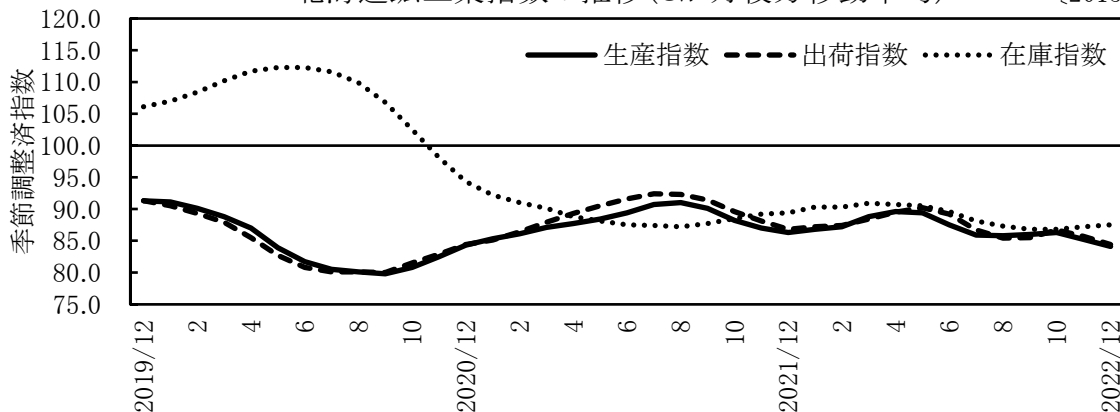
生産指数の推移比較（北海道・全国）（月次）

[2015年=100.0]



北海道鉱工業指数の推移（3か月後方移動平均）

[2015年=100.0]



鉱工業指数の推移

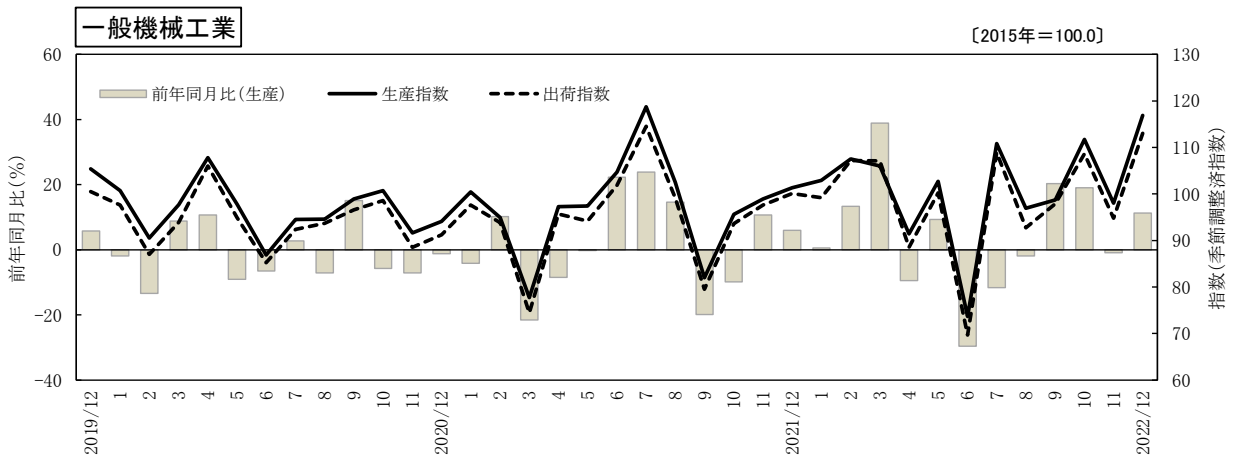
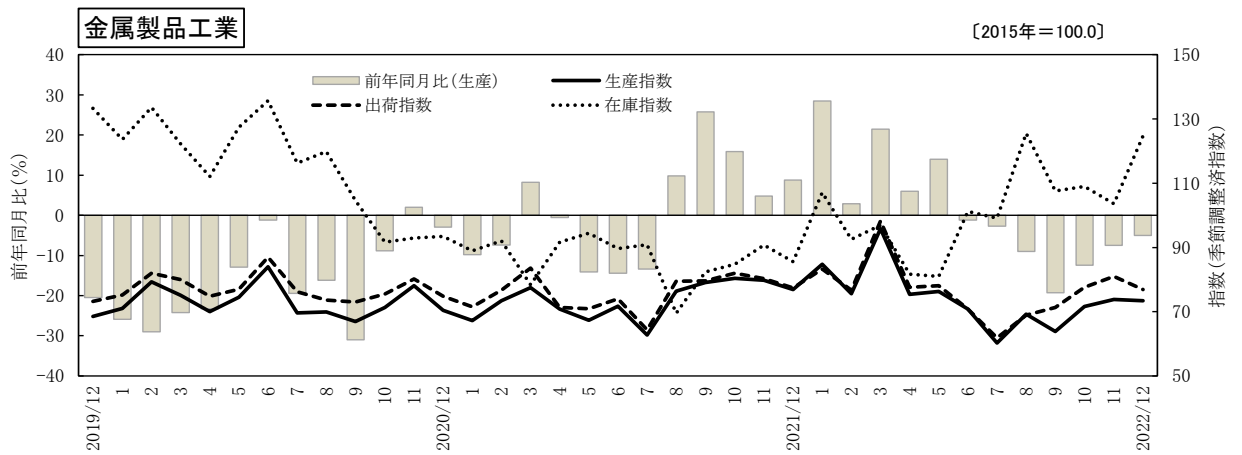
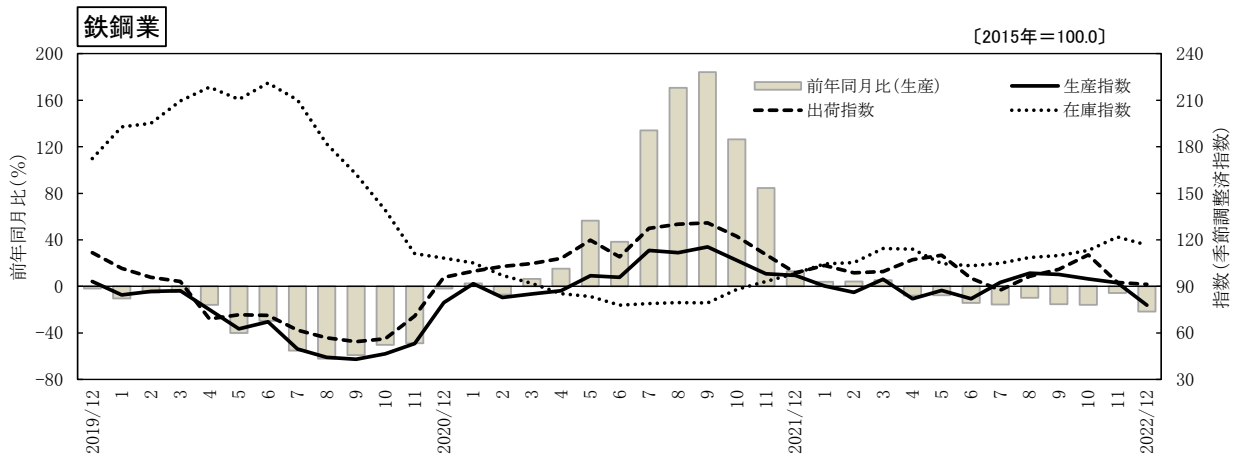
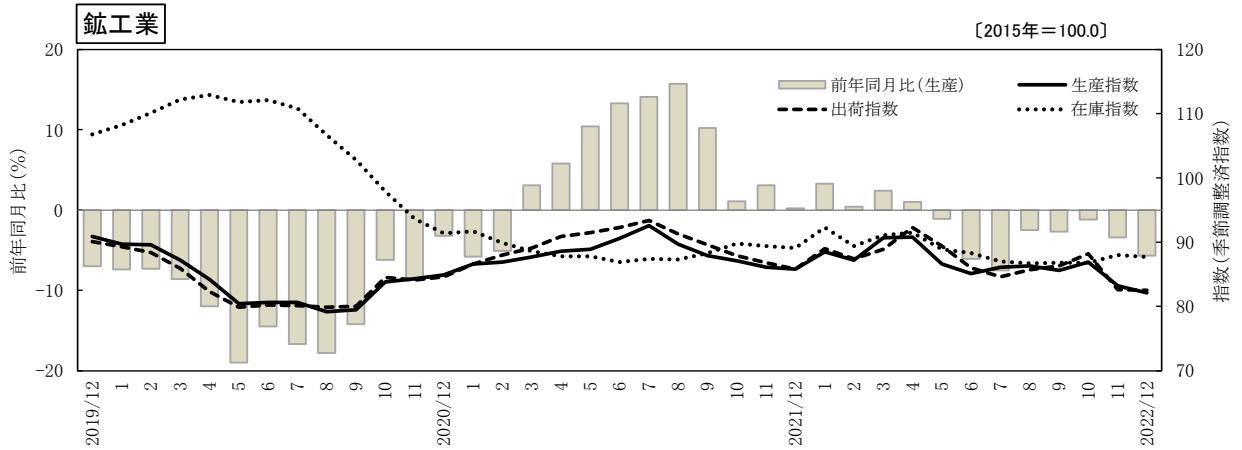
2015年=100.0

	生 産				出 荷				
	季節調整済 指数	前期比・ 前月比 (%)	原指数	前年比・ 前年同月比 (%)	季節調整済 指数	前期比・ 前月比 (%)	原指数	前年比・ 前年同月比 (%)	
2018年	/	/	98.5	▲ 2.3	/	/	99.0	▲ 2.5	
2019年	/	/	94.5	▲ 4.1	/	/	94.1	▲ 4.9	
2020年	/	/	83.8	▲ 11.3	/	/	83.4	▲ 11.4	
2021年	/	/	88.2	▲ 5.3	/	/	89.4	▲ 7.2	
2022年	/	/	86.4	▲ 2.0	/	/	86.7	▲ 3.0	
p									
2017年度	/	/	100.3	0.5	/	/	101.4	2.0	
2018年度	/	/	98.2	▲ 2.1	/	/	98.2	▲ 3.2	
2019年度	/	/	92.6	▲ 5.7	/	/	92.1	▲ 6.2	
2020年度	/	/	83.3	▲ 10.0	/	/	83.3	▲ 9.6	
2021年度	/	/	88.6	▲ 6.4	/	/	89.5	▲ 7.4	
2021年Ⅳ期	86.3	▲ 4.2	91.5	1.4	86.8	▲ 5.0	91.7	1.7	
2022年Ⅰ期	88.8	2.9	85.7	2.0	88.4	1.8	87.6	0.5	
Ⅱ期	87.5	▲ 1.5	85.3	▲ 2.2	89.2	0.9	85.2	▲ 2.6	
Ⅲ期	86.0	▲ 1.7	86.2	▲ 4.2	85.5	▲ 4.1	85.5	▲ 6.1	
p	Ⅳ期	84.1	▲ 2.2	88.4	▲ 3.4	84.4	▲ 1.3	88.5	▲ 3.5
2021年11月	86.1	▲ 1.1	90.5	3.1	86.8	▲ 1.3	91.7	3.9	
12月	85.8	▲ 0.3	90.9	0.2	85.8	▲ 1.2	93.0	▲ 0.2	
2022年1月	88.5	3.1	81.7	3.3	89.0	3.7	84.2	3.4	
2月	87.2	▲ 1.5	80.0	0.4	87.4	▲ 1.8	82.5	▲ 0.6	
3月	90.7	4.0	95.3	2.4	88.9	1.7	96.2	▲ 1.0	
4月	90.8	0.1	87.9	1.0	92.3	3.8	88.4	0.1	
5月	86.6	▲ 4.6	81.6	▲ 1.1	89.4	▲ 3.1	82.4	▲ 1.0	
6月	85.1	▲ 1.7	86.5	▲ 6.1	86.0	▲ 3.8	84.7	▲ 6.8	
7月	86.1	1.2	86.9	▲ 7.5	84.6	▲ 1.6	85.3	▲ 9.9	
8月	86.3	0.2	83.5	▲ 2.5	85.7	1.3	83.1	▲ 4.8	
9月	85.6	▲ 0.8	88.1	▲ 2.7	86.3	0.7	88.1	▲ 3.6	
10月	86.9	1.5	92.0	▲ 1.2	88.2	2.2	90.1	▲ 0.3	
r	11月	83.2	▲ 4.3	87.4	▲ 3.4	82.6	▲ 6.3	87.3	▲ 4.8
p	12月	82.1	▲ 1.3	85.7	▲ 5.7	82.5	▲ 0.1	88.2	▲ 5.2

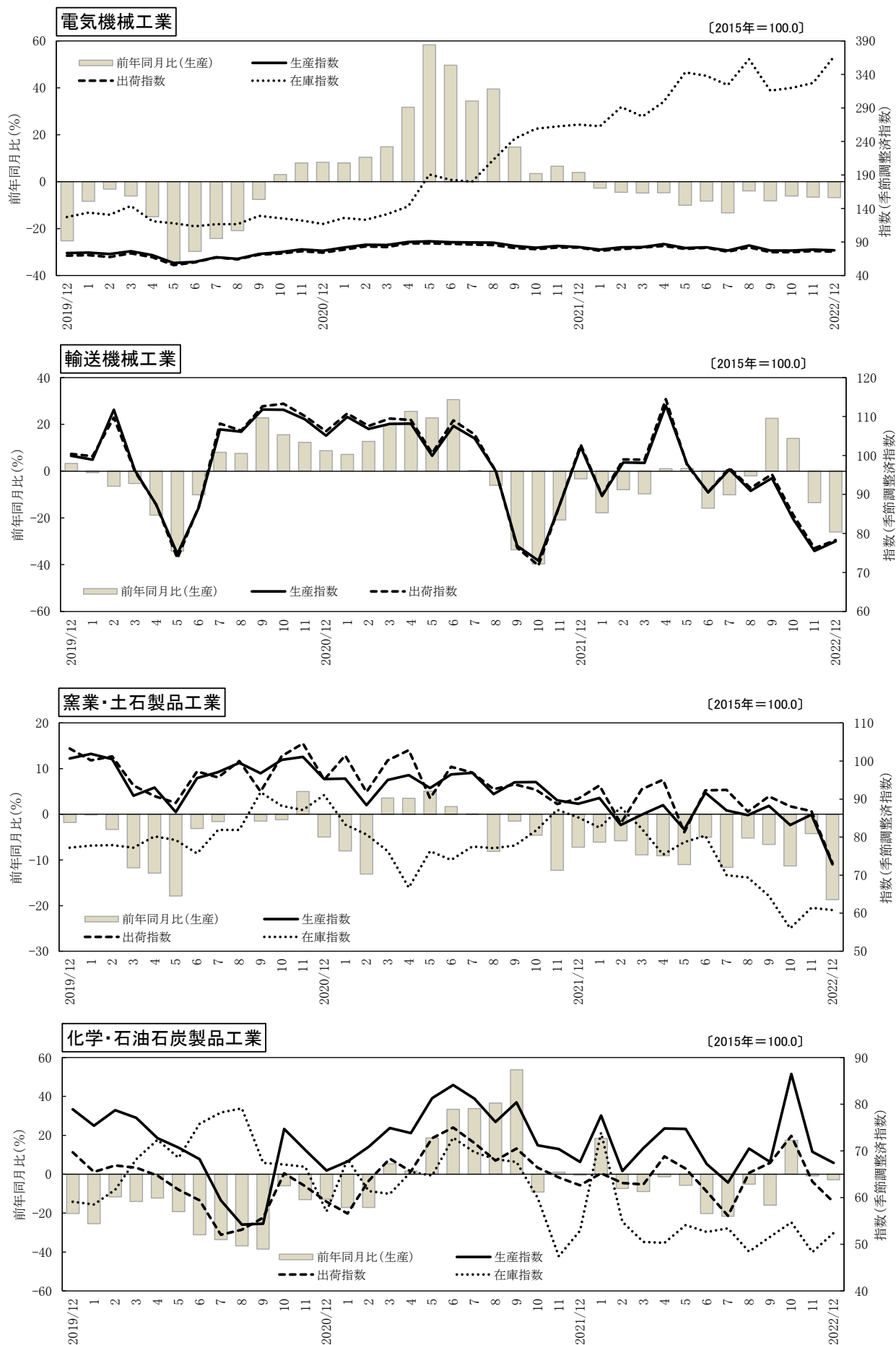
	在 庫				在 庫 率				
	季節調整済 指数	前期比・ 前月比 (%)	原指数	前年比・ 前年同月比 (%)	季節調整済 指数	前期比・ 前月比 (%)	原指数	前年比・ 前年同月比 (%)	
2018年	/	/	106.8	9.7	/	/	107.0	11.1	
2019年	/	/	108.9	2.0	/	/	117.0	9.3	
2020年	/	/	90.6	▲ 16.8	/	/	163.1	39.4	
2021年	/	/	88.1	▲ 2.8	/	/	110.4	▲ 32.3	
2022年	/	/	86.7	▲ 1.6	/	/	126.0	14.1	
p									
2017年度	/	/	98.0	6.2	/	/	96.7	▲ 2.8	
2018年度	/	/	101.2	3.3	/	/	108.9	12.6	
2019年度	/	/	108.8	7.5	/	/	120.9	11.0	
2020年度	/	/	85.4	▲ 21.5	/	/	160.6	32.8	
2021年度	/	/	87.8	2.8	/	/	113.1	▲ 29.6	
2021年Ⅳ期	89.1	0.9	88.1	▲ 2.8	107.4	4.7	103.6	▲ 26.3	
2022年Ⅰ期	91.1	2.2	87.8	2.8	135.4	26.1	129.1	9.4	
Ⅱ期	88.3	▲ 3.1	90.3	1.6	126.2	▲ 6.8	126.7	15.9	
Ⅲ期	86.8	▲ 1.7	86.7	▲ 1.7	118.5	▲ 6.1	127.6	15.4	
p	Ⅳ期	87.7	▲ 1.0	86.7	▲ 1.6	125.0	5.5	120.5	16.3
2021年11月	89.4	▲ 0.4	90.2	▲ 3.9	109.6	8.9	104.6	▲ 21.7	
12月	89.1	▲ 0.3	88.1	▲ 2.8	111.9	2.1	99.9	▲ 1.2	
2022年1月	92.3	3.6	91.9	0.7	131.1	17.2	136.3	0.1	
2月	89.4	▲ 3.1	88.5	▲ 0.6	135.6	3.4	133.1	10.2	
3月	91.1	1.9	87.8	2.8	139.5	2.9	117.8	21.4	
4月	91.5	0.4	88.4	4.2	127.1	▲ 8.9	118.5	15.2	
5月	88.9	▲ 2.8	90.1	1.2	132.6	4.3	140.0	20.0	
6月	88.3	▲ 0.7	90.3	1.6	118.8	▲ 10.4	121.7	12.5	
7月	87.0	▲ 1.5	88.3	▲ 0.5	121.8	2.5	126.7	19.9	
8月	86.7	▲ 0.3	88.1	▲ 0.7	117.0	▲ 3.9	130.9	11.8	
9月	86.8	0.1	86.7	▲ 1.7	116.7	▲ 0.3	125.3	14.8	
10月	86.8	0.0	88.4	▲ 3.4	115.8	▲ 0.8	122.4	15.1	
r	11月	88.0	▲ 1.4	88.8	▲ 1.6	124.8	7.8	119.1	13.9
p	12月	87.7	▲ 0.3	86.7	▲ 1.6	134.5	7.8	120.1	20.2

注：▲は低下を示す。「p」は速報値、「r」は修正値。年、年度、期の在庫は末在庫。

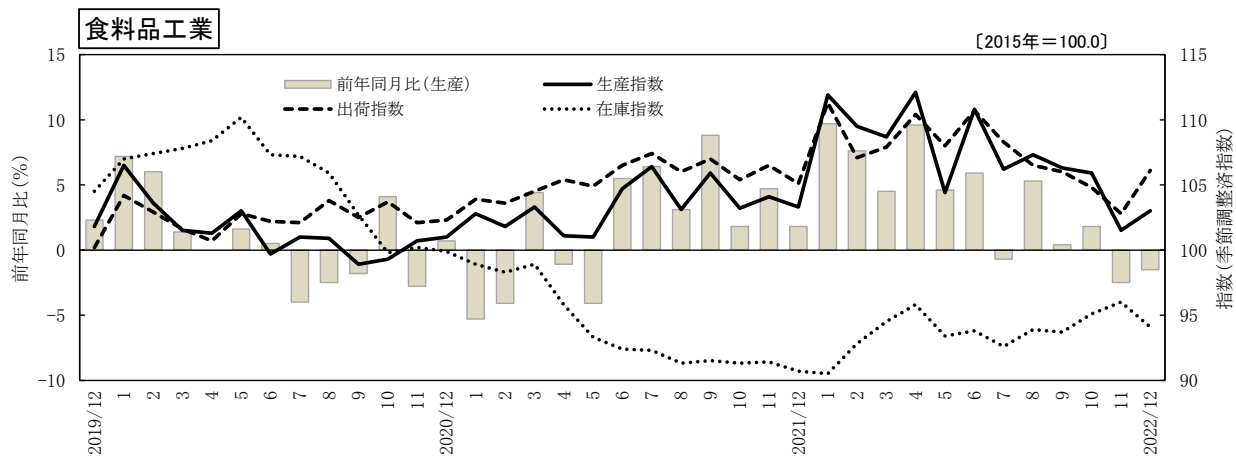
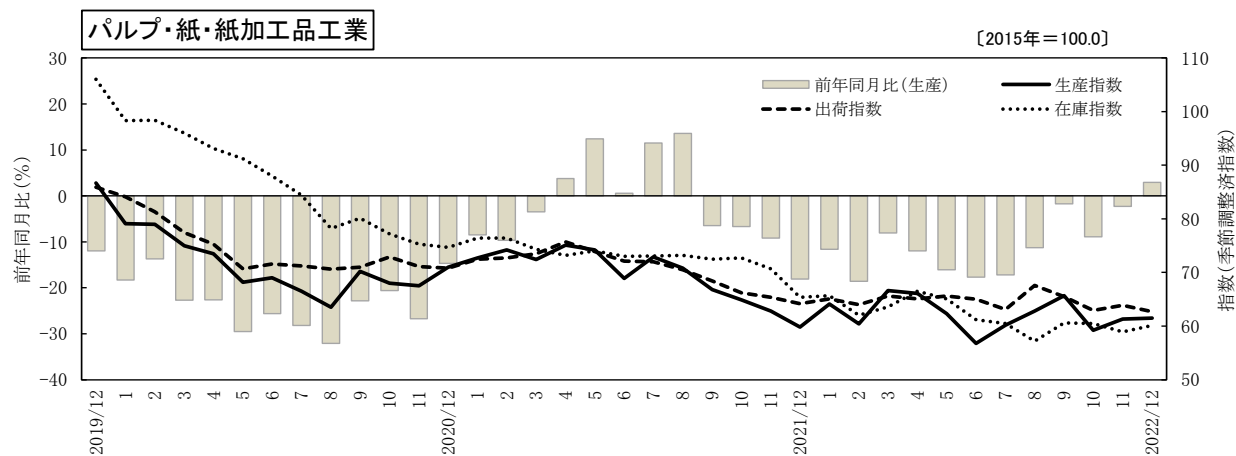
# 生産・出荷・在庫指数の推移



# 生産・出荷・在庫指数の推移



# 生産・出荷・在庫指数の推移



鉱工業指数 (2022年12月 速報)

《生産》

2015年=100.0

	ウェイト	【季節調整済指数】		前月比 (%)	【原指数】			前年同月比 (%)
		2022年11月	2022年12月		2021年12月	2022年11月	2022年12月	
		業種分類						
鉱工業	10,000.0	83.2	82.1	▲ 1.3	90.9	87.4	85.7	▲ 5.7
製造工業	9,962.8	83.2	82.1	▲ 1.3	90.9	87.4	85.7	▲ 5.7
鉄鋼業	794.6	92.4	77.8	▲ 15.8	100.0	84.5	78.3	▲ 21.7
非鉄金属工業	46.5	94.1	95.7	▲ 1.7	107.9	107.6	92.9	▲ 13.9
金属製品工業	760.7	73.8	73.4	▲ 0.5	70.4	80.4	66.9	▲ 5.0
一般機械工業	430.7	98.0	116.9	▲ 19.3	104.7	96.7	116.5	▲ 11.3
電気機械工業	911.6	78.3	77.3	▲ 1.3	85.2	83.3	79.4	▲ 6.8
輸送機械工業	678.1	75.5	78.0	▲ 3.3	103.5	82.9	76.5	▲ 26.1
窯業・土石製品工業	493.5	85.9	72.8	▲ 15.3	87.0	93.3	70.7	▲ 18.7
化学・石油石炭製品工業	764.0	69.8	67.4	▲ 3.4	74.5	76.2	72.4	▲ 2.8
プラスチック製品工業	154.9	75.5	76.2	▲ 0.9	71.6	76.4	69.7	▲ 2.7
パルプ・紙・紙加工品工業	1,310.0	61.3	61.5	▲ 0.3	62.5	58.6	64.3	▲ 2.9
繊維工業	93.1	58.1	60.6	▲ 4.3	56.6	59.0	59.7	▲ 5.5
食料品工業	2,590.5	101.5	103.0	▲ 1.5	114.8	110.1	113.1	▲ 1.5
印刷業	408.3	79.1	71.1	▲ 10.1	65.3	82.3	78.4	▲ 20.1
その他工業(家具、木材・木製品)	526.3	83.1	82.7	▲ 0.5	100.2	88.5	87.9	▲ 12.3
家具工業	129.0	69.6	76.0	▲ 9.2	113.9	74.1	94.2	▲ 17.3
木材・木製品工業	397.3	89.3	85.8	▲ 3.9	95.8	93.2	85.9	▲ 10.3
鉱業	37.2	82.2	69.2	▲ 15.8	70.9	86.6	70.9	▲ 0.0
特殊分類								
鉱工業	10,000.0	83.2	82.1	▲ 1.3	90.9	87.4	85.7	▲ 5.7
最終需要財(投資財、消費財)	3,845.0	81.8	81.3	▲ 0.6	87.1	90.0	83.9	▲ 3.7
投資財(資本財、建設財)	1,790.6	85.8	83.5	▲ 2.7	85.6	91.4	80.8	▲ 5.6
資本財	373.3	87.3	104.0	▲ 19.1	87.9	87.9	102.4	▲ 16.5
建設財	1,417.3	85.2	78.0	▲ 8.5	85.0	92.3	75.1	▲ 11.6
消費財	2,054.4	78.4	79.7	▲ 1.7	88.4	88.8	86.7	▲ 1.9
生産財(鉱工業用、その他用)	6,155.0	84.5	82.5	▲ 2.4	93.2	85.8	86.7	▲ 7.0
鉱工業用生産財	4,874.0	85.1	83.3	▲ 2.1	95.7	86.2	86.4	▲ 9.7
その他用生産財	1,281.0	83.0	79.5	▲ 4.2	83.7	84.3	88.0	▲ 5.1

鉱工業指数 (2022年12月 速報)

《出荷》

2015年=100.0

	ウェイト	【季節調整済指数】		前月比 (%)	【原指数】			前年同月比 (%)
		2022年11月	2022年12月		2021年12月	2022年11月	2022年12月	
		業種分類						
鉱工業	10,000.0	82.6	82.5	▲ 0.1	93.0	87.3	88.2	▲ 5.2
製造工業	9,988.1	82.6	82.5	▲ 0.1	93.0	87.3	88.2	▲ 5.2
鉄鋼業	1,063.7	92.6	91.4	▲ 1.3	99.5	87.7	91.2	▲ 8.3
非鉄金属工業	50.2	95.6	96.2	▲ 0.6	108.3	109.1	93.3	▲ 13.9
金属製品工業	548.2	81.0	76.9	▲ 5.1	74.9	87.0	73.8	▲ 1.5
一般機械工業	296.0	94.8	113.0	▲ 19.2	103.0	93.4	112.6	▲ 9.3
電気機械工業	641.9	76.4	75.2	▲ 1.6	84.7	81.5	77.5	▲ 8.5
輸送機械工業	732.9	76.2	78.3	▲ 2.8	104.2	83.8	76.8	▲ 26.3
窯業・土石製品工業	353.6	86.8	73.2	▲ 15.7	89.6	92.5	72.2	▲ 19.4
化学・石油石炭製品工業	1,681.0	63.4	59.0	▲ 6.9	72.6	69.2	67.5	▲ 7.0
プラスチック製品工業	115.4	75.1	81.6	▲ 8.7	76.6	74.4	76.1	▲ 0.7
パルプ・紙・紙加工品工業	1,117.2	63.9	62.7	▲ 1.9	67.5	65.5	65.3	▲ 3.3
繊維工業	56.6	65.5	57.3	▲ 12.5	52.8	63.6	51.3	▲ 2.8
食料品工業	2,681.5	102.8	106.1	▲ 3.2	119.9	109.9	119.7	▲ 0.2
印刷業	257.0	79.2	71.3	▲ 10.0	65.7	82.5	78.6	▲ 19.6
その他工業(家具、木材・木製品)	392.9	82.0	86.2	▲ 5.1	92.7	87.2	88.0	▲ 5.1
家具工業	73.8	66.1	69.8	▲ 5.6	103.7	64.3	83.7	▲ 19.3
木材・木製品工業	319.1	86.4	90.5	▲ 4.7	90.2	92.5	89.0	▲ 1.3
鉱業	11.9	62.6	56.4	▲ 9.9	59.6	64.0	55.8	▲ 6.4
特殊分類								
鉱工業	10,000.0	82.6	82.5	▲ 0.1	93.0	87.3	88.2	▲ 5.2
最終需要財(投資財、消費財)	3,435.3	80.2	81.5	▲ 1.6	89.8	88.0	88.1	▲ 1.9
投資財(資本財、建設財)	1,355.9	85.0	83.8	▲ 1.4	84.3	89.7	80.5	▲ 4.5
資本財	292.8	83.4	94.8	▲ 13.7	86.8	83.1	93.1	▲ 7.3
建設財	1,063.1	85.4	81.4	▲ 4.7	83.6	91.6	77.0	▲ 7.9
消費財	2,079.4	77.2	79.6	▲ 3.1	93.3	86.8	93.1	▲ 0.2
生産財(鉱工業用、その他用)	6,564.7	84.2	82.8	▲ 1.7	94.7	87.0	88.2	▲ 6.9
鉱工業用生産財	4,860.5	85.3	85.0	▲ 0.4	97.3	87.8	88.7	▲ 8.8
その他用生産財	1,704.2	81.9	78.6	▲ 4.0	87.2	84.5	86.7	▲ 0.6

鉱工業指数 (2022年12月 速報)

《在庫》

2015年=100.0

	ウェイト	【季節調整済指数】		前月比 (%)	【原指数】			前年同月比 (%)
		2022年11月	2022年12月		2021年12月	2022年11月	2022年12月	
		業種分類						
鉱工業	10,000.0	88.0	87.7	▲ 0.3	88.1	88.8	86.7	▲ 1.6
製造工業	9,978.7	88.2	87.8	▲ 0.5	88.1	88.9	86.8	▲ 1.5
鉄鋼業	1,221.8	121.9	116.7	▲ 4.3	93.0	114.4	110.3	18.6
非鉄金属工業	0.0							
金属製品工業	294.1	103.6	124.7	20.4	64.1	95.8	93.4	45.7
一般機械工業	0.0							
電気機械工業	278.3	327.4	367.2	12.2	271.0	386.9	375.4	38.5
輸送機械工業	0.0							
窯業・土石製品工業	817.6	61.4	60.8	▲ 1.0	85.7	61.2	61.2	▲ 28.6
化学・石油石炭製品工業	1,380.7	48.3	52.4	8.5	54.3	50.7	53.8	▲ 0.9
プラスチック製品工業	176.0	98.1	94.9	▲ 3.3	77.7	92.0	82.1	5.7
パルプ・紙・紙加工品工業	2,110.3	58.9	60.1	2.0	62.9	57.3	57.8	▲ 8.1
繊維工業	137.4	117.8	122.5	4.0	126.4	115.2	123.7	▲ 2.1
食料品工業	2,507.5	96.0	94.1	▲ 2.0	95.6	104.3	99.2	3.8
印刷業	0.0							
その他工業(家具、木材・木製品)	1,055.0	76.0	69.5	▲ 8.6	116.7	72.8	68.9	▲ 41.0
家具工業	201.3	99.3	102.9	3.6	119.7	108.0	115.5	▲ 3.5
木材・木製品工業	853.7	69.8	61.0	▲ 12.6	115.9	64.5	58.0	▲ 50.0
鉱業	21.3	45.0	58.0	28.9	51.5	57.1	67.8	31.7
特殊分類								
鉱工業	10,000.0	88.0	87.7	▲ 0.3	88.1	88.8	86.7	▲ 1.6
最終需要財(投資財、消費財)	5,009.9	81.4	78.3	▲ 3.8	93.4	84.5	81.1	▲ 13.2
投資財(資本財、建設財)	1,956.6	67.9	63.4	▲ 6.6	100.0	66.4	63.6	▲ 36.4
資本財	183.8	103.1	114.9	11.4	129.7	110.7	124.4	▲ 4.1
建設財	1,772.8	64.5	58.2	▲ 9.8	96.9	61.8	57.3	▲ 40.9
消費財	3,053.3	89.5	87.5	▲ 2.2	89.2	96.1	92.3	3.5
生産財(鉱工業用、その他用)	4,990.1	94.9	97.9	3.2	82.7	93.1	92.4	11.7
鉱工業用生産財	3,705.7	107.3	109.0	1.6	88.1	104.2	102.4	16.2
その他用生産財	1,284.4	60.4	64.4	6.6	67.0	61.0	63.4	▲ 5.4

鉱工業指数 (2022年12月 速報)

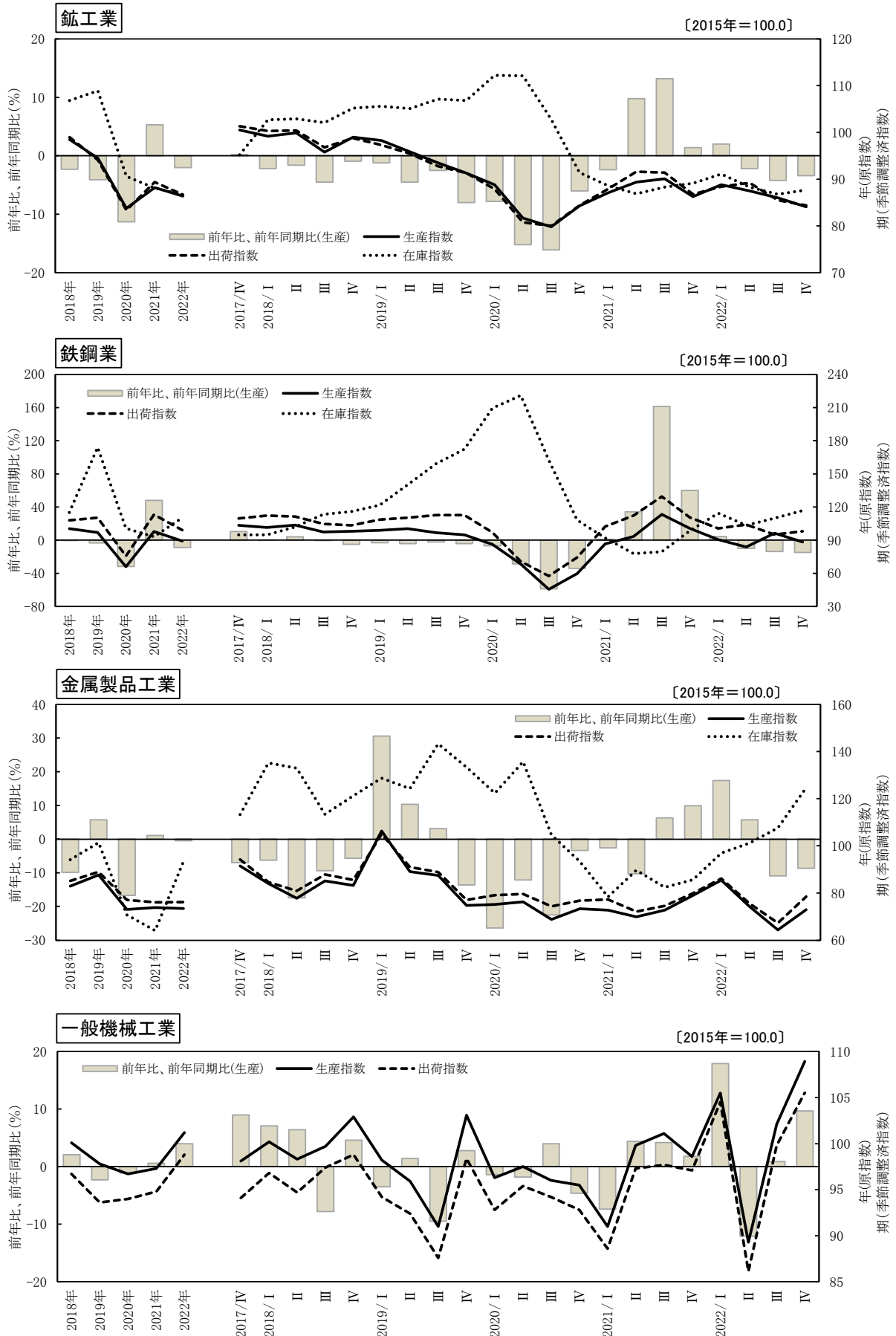
《在庫率》

2015年=100.0

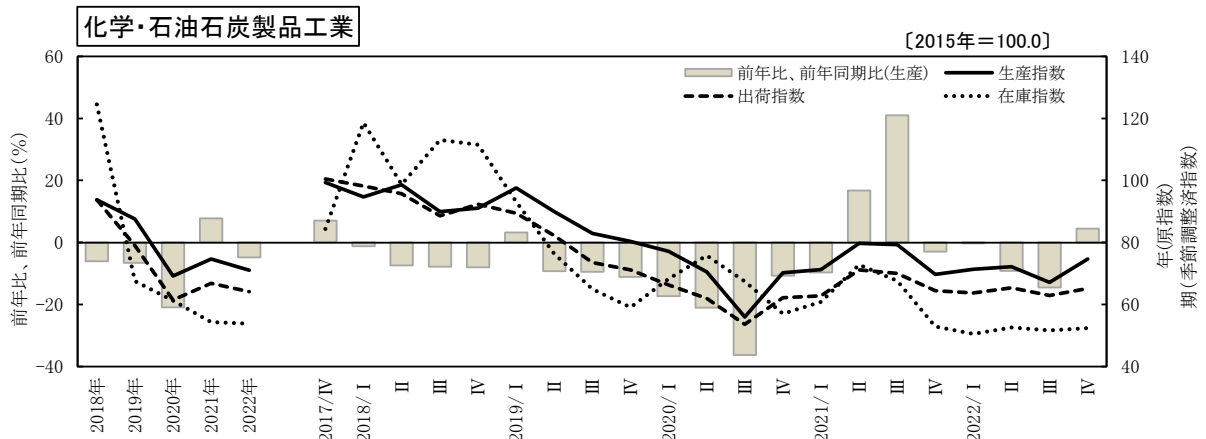
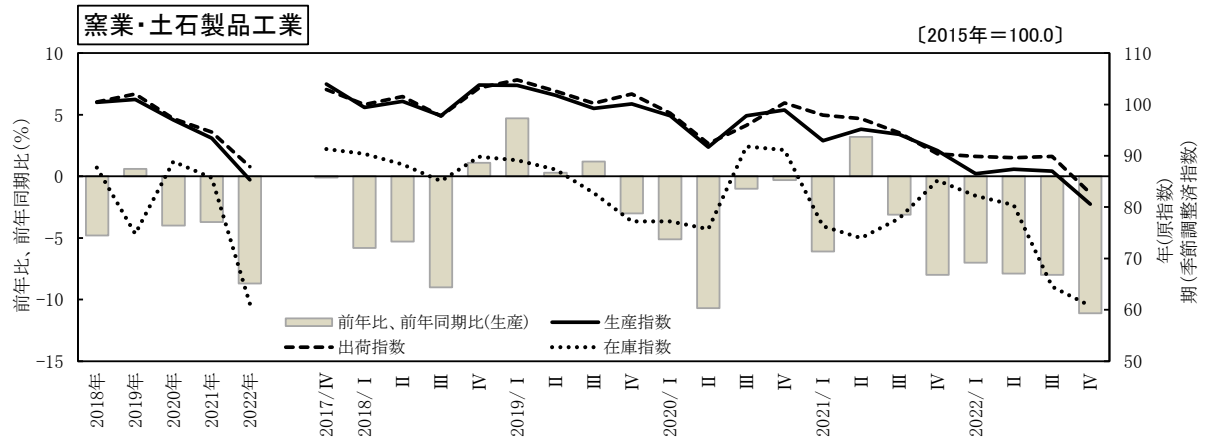
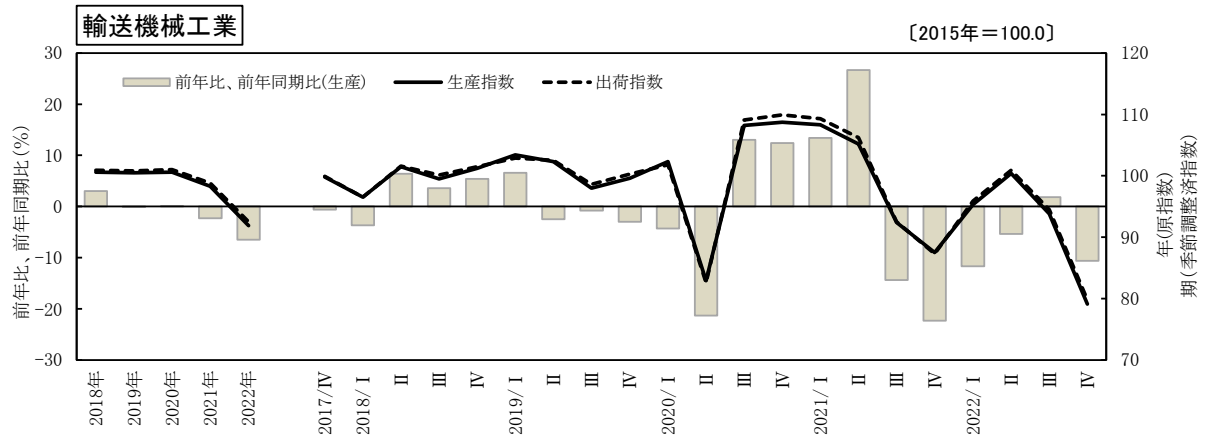
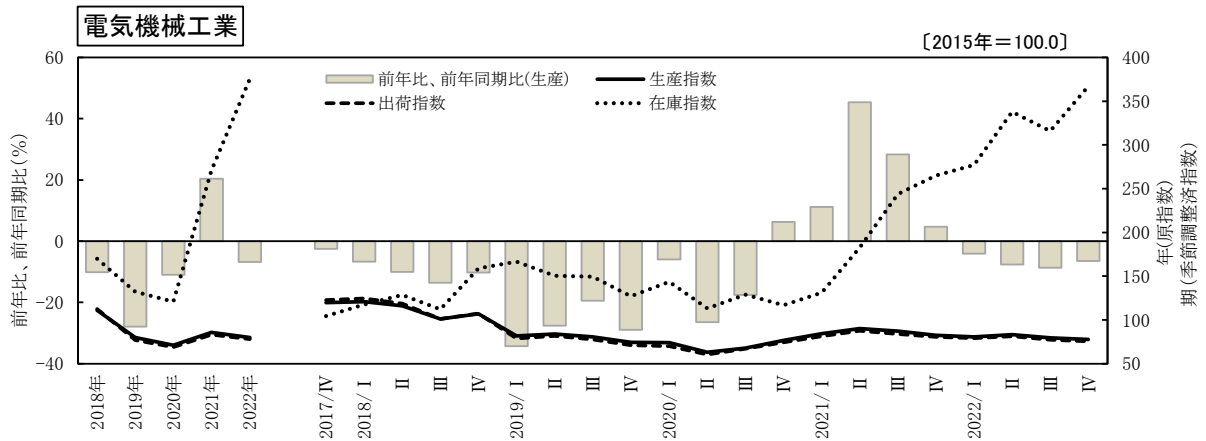
	ウェイト	【季節調整済指数】		前月比 (%)	【原指数】			前年同月比 (%)
		2022年11月	2022年12月		2021年12月	2022年11月	2022年12月	
		業種分類						
鉱工業	10,000.0	124.8	134.5	7.8	99.9	119.1	120.1	20.2
製造工業	9,978.7	125.0	134.5	7.6	100.0	119.3	120.1	20.1
鉄鋼業	1,221.8	119.8	143.0	19.4	93.8	136.2	138.6	47.8
非鉄金属工業	0.0							
金属製品工業	294.1	92.5	120.3	30.1	68.8	83.4	84.1	22.2
一般機械工業	0.0							
電気機械工業	278.3	250.3	279.3	11.6	183.8	270.2	284.1	54.6
輸送機械工業	0.0							
窯業・土石製品工業	817.6	80.6	95.2	18.1	89.5	68.0	88.9	▲ 0.7
化学・石油石炭製品工業	1,380.7	98.2	133.2	35.6	61.0	67.6	89.1	46.1
プラスチック製品工業	176.0	120.8	105.4	▲ 12.7	83.6	103.5	90.6	8.4
パルプ・紙・紙加工品工業	2,110.3	102.7	108.1	5.3	99.7	97.2	97.5	▲ 2.2
繊維工業	137.4	150.3	185.7	23.6	229.8	154.6	212.8	▲ 7.4
食料品工業	2,507.5	119.5	105.9	▲ 11.4	87.5	104.0	88.5	1.1
印刷業	0.0							
その他工業(家具、木材・木製品)	1,055.0	251.8	240.8	▲ 4.4	168.7	255.9	243.8	44.5
家具工業	201.3	105.0	102.2	▲ 2.7	178.1	148.6	118.1	▲ 33.7
木材・木製品工業	853.7	319.5	284.7	▲ 10.9	166.5	281.2	273.4	64.2
鉱業	21.3	45.9	73.2	59.5	61.4	51.2	81.5	32.7
特殊分類								
鉱工業	10,000.0	124.8	134.5	7.8	99.9	119.1	120.1	20.2
最終需要財(投資財、消費財)	5,009.9	121.2	120.4	▲ 0.7	102.0	108.9	105.9	3.8
投資財(資本財、建設財)	1,956.6	129.3	126.6	▲ 2.1	125.0	122.4	128.8	3.0
資本財	183.8	116.1	143.1	23.3	224.5	157.6	162.7	▲ 27.5
建設財	1,772.8	140.3	129.3	▲ 7.8	114.7	118.7	125.3	9.2
消費財	3,053.3	120.6	114.6	▲ 5.0	87.2	100.3	91.3	4.7
生産財(鉱工業用、その他用)	4,990.1	131.5	152.6	16.0	97.8	129.4	134.2	37.2
鉱工業用生産財	3,705.7	144.4	169.1	17.1	102.0	146.9	151.6	48.6
その他用生産財	1,284.4	90.4	102.5	13.4	85.5	78.8	84.1	▲ 1.6



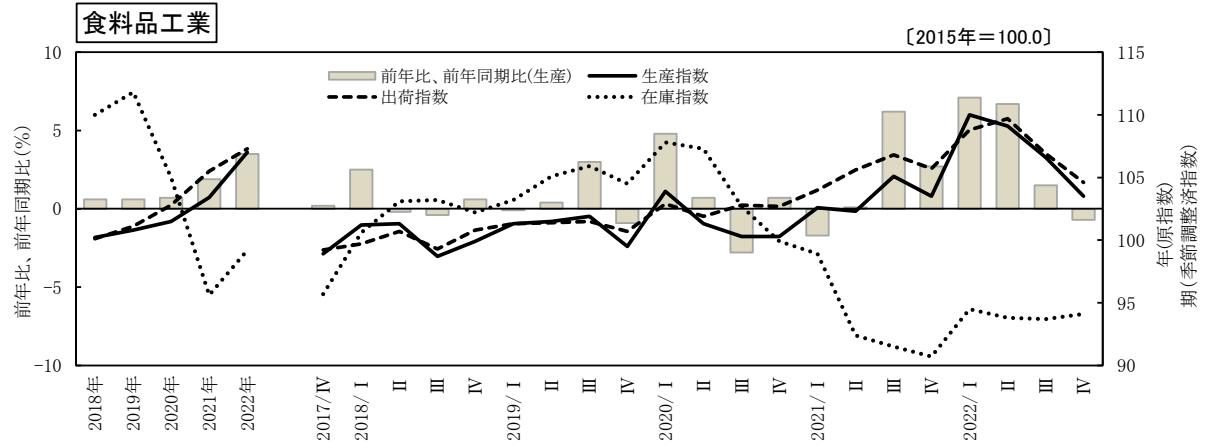
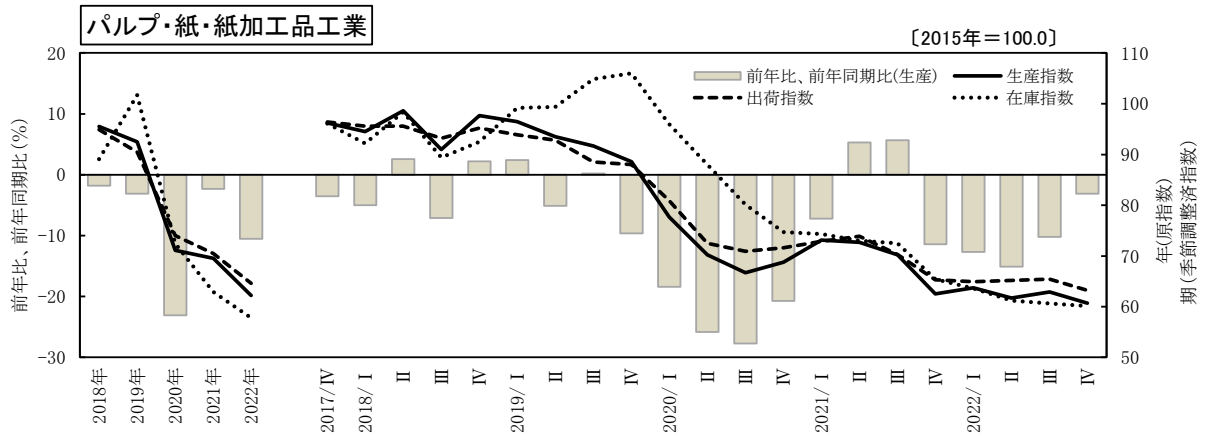
## 生産・出荷・在庫指数の推移(年、期)



## 生産・出荷・在庫指数の推移(年、期)



## 生産・出荷・在庫指数の推移(年、期)



鋳工業指数（2022年Ⅳ期 速報）

《生産》

2015年=100.0

	ウェイト	【季節調整済指数】		前期比 (%)	【原指数】			前年同期比 (%)	
		2022年Ⅲ期	2022年Ⅳ期		2021年Ⅳ期	2022年Ⅲ期	2022年Ⅳ期		
業 種 分 類	鋳工業	10,000.0	86.0	84.1	▲ 2.2	91.5	86.2	88.4	▲ 3.4
	製造工業	9,962.8	86.0	84.1	▲ 2.2	91.5	86.2	88.4	▲ 3.4
	鉄鋼業	794.6	96.3	88.4	▲ 8.2	97.4	90.3	83.0	▲ 14.8
	非鉄金属工業	46.5	111.0	101.0	▲ 9.0	107.4	114.6	106.2	▲ 1.1
	金属製品工業	760.7	64.4	72.9	13.2	84.1	72.5	76.8	▲ 8.7
	一般機械工業	430.7	102.1	108.9	6.7	98.4	100.6	107.9	9.7
	電気機械工業	911.6	79.5	77.6	▲ 2.4	86.2	78.3	80.6	▲ 6.5
	輸送機械工業	678.1	93.8	79.1	▲ 15.7	91.8	97.7	82.1	▲ 10.6
	窯業・土石製品工業	493.5	87.0	80.6	▲ 7.4	99.7	103.4	88.6	▲ 11.1
	化学・石油石炭製品工業	764.0	67.1	74.6	11.2	74.0	62.6	77.3	4.5
	プラスチック製品工業	154.9	90.1	80.0	▲ 11.2	81.2	101.0	78.9	▲ 2.8
	パルプ・紙・紙加工品工業	1,310.0	62.9	60.7	▲ 3.5	64.2	61.9	62.2	▲ 3.1
	繊維工業	93.1	62.7	58.6	▲ 6.5	58.5	59.9	59.1	1.0
	食料品工業	2,590.5	106.6	103.5	▲ 2.9	114.5	104.9	113.7	▲ 0.7
	印刷業	408.3	73.8	75.9	2.8	67.2	69.7	79.9	18.9
	その他工業(家具、木材・木製品)	526.3	86.4	83.8	▲ 3.0	95.8	84.8	88.8	▲ 7.3
	家具工業	129.0	71.2	74.1	4.1	90.2	65.3	82.7	▲ 8.3
	木材・木製品工業	397.3	91.0	87.8	▲ 3.5	97.6	91.2	90.8	▲ 7.0
	鋳業	37.2	65.9	72.9	10.6	77.2	73.7	76.6	▲ 0.8
	特 殊 分 類	鋳工業	10,000.0	86.0	84.1	▲ 2.2	91.5	86.2	88.4
最終需要財(投資財、消費財)		3,845.0	83.1	83.1	0.0	93.2	87.0	91.5	▲ 1.8
投資財(資本財、建設財)		1,790.6	82.9	85.0	2.5	94.8	90.6	90.3	▲ 4.7
資本財		373.3	93.1	96.5	3.7	86.8	91.7	98.3	13.2
建設財		1,417.3	80.3	81.7	1.7	96.9	90.3	88.2	▲ 9.0
消費財		2,054.4	83.8	81.3	▲ 3.0	91.9	83.9	92.6	0.8
生産財(鋳工業用、その他用)		6,155.0	87.4	84.7	▲ 3.1	90.4	85.6	86.4	▲ 4.4
鋳工業用生産財		4,874.0	90.0	85.3	▲ 5.2	92.9	87.8	86.6	▲ 6.8
その他用生産財		1,281.0	78.4	82.0	4.6	80.8	77.5	85.9	6.3

鋳工業指数（2022年Ⅳ期 速報）

《出荷》

2015年=100.0

	ウェイト	【季節調整済指数】		前期比 (%)	【原指数】			前年同期比 (%)	
		2022年Ⅲ期	2022年Ⅳ期		2021年Ⅳ期	2022年Ⅲ期	2022年Ⅳ期		
業 種 分 類	鋳工業	10,000.0	85.5	84.4	▲ 1.3	91.7	85.5	88.5	▲ 3.5
	製造工業	9,988.1	85.6	84.5	▲ 1.3	91.7	85.6	88.6	▲ 3.4
	鉄鋼業	1,063.7	95.0	98.1	3.3	108.0	90.6	95.1	▲ 11.9
	非鉄金属工業	50.2	111.6	102.1	▲ 8.5	108.5	115.3	107.1	▲ 1.3
	金属製品工業	548.2	67.3	78.5	16.6	85.7	75.9	83.4	▲ 2.7
	一般機械工業	296.0	99.8	105.5	5.7	96.4	98.5	104.1	8.0
	電気機械工業	641.9	77.2	75.5	▲ 2.2	84.9	76.4	78.8	▲ 7.2
	輸送機械工業	732.9	94.5	79.8	▲ 15.6	91.7	98.6	82.8	▲ 9.7
	窯業・土石製品工業	353.6	89.9	82.7	▲ 8.0	98.8	108.2	90.7	▲ 8.2
	化学・石油石炭製品工業	1,681.0	62.9	65.2	3.7	69.3	59.8	69.0	▲ 0.4
	プラスチック製品工業	115.4	90.6	80.9	▲ 10.7	82.0	106.0	80.9	▲ 1.3
	パルプ・紙・紙加工品工業	1,117.2	65.4	63.2	▲ 3.4	67.9	65.9	65.4	▲ 3.7
	繊維工業	56.6	63.5	63.2	▲ 0.5	58.4	65.7	58.9	0.9
	食料品工業	2,681.5	106.9	104.6	▲ 2.2	113.8	104.1	112.2	▲ 1.4
	印刷業	257.0	74.0	76.1	2.8	67.5	69.9	80.1	18.7
	その他工業(家具、木材・木製品)	392.9	87.3	84.6	▲ 3.1	92.2	88.4	89.4	▲ 3.0
	家具工業	73.8	66.0	69.4	5.2	82.2	60.2	74.0	▲ 10.0
	木材・木製品工業	319.1	92.8	89.0	▲ 4.1	94.5	94.9	93.0	▲ 1.6
	鋳業	11.9	59.2	60.4	2.0	64.1	63.2	62.4	▲ 2.7
	特 殊 分 類	鋳工業	10,000.0	85.5	84.4	▲ 1.3	91.7	85.5	88.5
最終需要財(投資財、消費財)		3,435.3	82.6	81.9	▲ 0.8	90.4	84.1	89.1	▲ 1.4
投資財(資本財、建設財)		1,355.9	83.8	85.4	1.9	92.6	92.8	89.9	▲ 2.9
資本財		292.8	90.3	91.6	1.4	85.4	89.2	91.5	7.1
建設財		1,063.1	82.0	83.7	2.1	94.6	93.8	89.5	▲ 5.4
消費財		2,079.4	81.9	79.5	▲ 2.9	89.0	78.4	88.6	▲ 0.4
生産財(鋳工業用、その他用)		6,564.7	87.2	85.7	▲ 1.7	92.4	86.2	88.2	▲ 4.5
鋳工業用生産財		4,860.5	90.1	87.7	▲ 2.7	95.5	88.3	89.4	▲ 6.4
その他用生産財		1,704.2	78.5	81.2	3.4	83.4	80.4	84.7	1.6

鋁工業指数（2022年Ⅳ期 速報） 《期末在庫》

2015年=100.0

	ウェイト	【季節調整済指数】		前期比 (%)	【原指数】			前年同期比 (%)	
		2022年Ⅲ期	2022年Ⅳ期		2021年Ⅳ期	2022年Ⅲ期	2022年Ⅳ期		
業 種 分 類	鋁工業	10,000.0	86.8	87.7	1.0	88.1	86.7	86.7	▲ 1.6
	製造工業	9,978.7	86.8	87.8	1.2	88.1	86.8	86.8	▲ 1.5
	鉄鋼業	1,221.8	109.9	116.7	6.2	93.0	113.5	110.3	18.6
	非鉄金属工業	0.0							
	金属製品工業	294.1	107.6	124.7	15.9	64.1	96.9	93.4	45.7
	一般機械工業	0.0							
	電気機械工業	278.3	315.8	367.2	16.3	271.0	329.6	375.4	38.5
	輸送機械工業	0.0							
	窯業・土石製品工業	817.6	64.5	60.8	▲ 5.7	85.7	63.1	61.2	▲ 28.6
	化学・石油石炭製品工業	1,380.7	51.6	52.4	1.6	54.3	52.5	53.8	▲ 0.9
	プラスチック製品工業	176.0	90.4	94.9	5.0	77.7	94.8	82.1	5.7
	パルプ・紙・紙加工品工業	2,110.3	60.6	60.1	▲ 0.8	62.9	60.7	57.8	▲ 8.1
	繊維工業	137.4	132.3	122.5	▲ 7.4	126.4	118.9	123.7	▲ 2.1
	食料品工業	2,507.5	93.7	94.1	0.4	95.6	94.9	99.2	3.8
	印刷業	0.0							
	その他工業(家具、木材・木製品)	1,055.0	84.0	69.5	▲ 17.3	116.7	79.8	68.9	▲ 41.0
	家具工業	201.3	106.3	102.9	▲ 3.2	119.7	100.5	115.5	▲ 3.5
	木材・木製品工業	853.7	77.7	61.0	▲ 21.5	115.9	75.0	58.0	▲ 50.0
	鋁業	21.3	34.1	58.0	70.1	51.5	33.7	67.8	31.7
特 殊 分 類	鋁工業	10,000.0	86.8	87.7	1.0	88.1	86.7	86.7	▲ 1.6
	最終需要財(投資財、消費財)	5,009.9	83.0	78.3	▲ 5.7	93.4	82.4	81.1	▲ 13.2
	投資財(資本財、建設財)	1,956.6	73.7	63.4	▲ 14.0	100.0	70.6	63.6	▲ 36.4
	資本財	183.8	116.0	114.9	▲ 0.9	129.7	106.3	124.4	▲ 4.1
	建設財	1,772.8	68.4	58.2	▲ 14.9	96.9	66.9	57.3	▲ 40.9
	消費財	3,053.3	89.0	87.5	▲ 1.7	89.2	89.9	92.3	3.5
	生産財(鋁工業用、その他用)	4,990.1	90.1	97.9	8.7	82.7	91.1	92.4	11.7
	鋁工業用生産財	3,705.7	99.8	109.0	9.2	88.1	101.1	102.4	16.2
	その他用生産財	1,284.4	61.7	64.4	4.4	67.0	62.0	63.4	▲ 5.4

鋁工業指数（2022年Ⅳ期 速報） 《在庫率》

2015年=100.0

	ウェイト	【季節調整済指数】		前期比 (%)	【原指数】			前年同期比 (%)	
		2022年Ⅲ期	2022年Ⅳ期		2021年Ⅳ期	2022年Ⅲ期	2022年Ⅳ期		
業 種 分 類	鋁工業	10,000.0	118.5	125.0	5.5	103.6	127.6	120.5	16.3
	製造工業	9,978.7	118.7	125.2	5.5	103.7	127.8	120.7	16.4
	鉄鋼業	1,221.8	100.3	122.7	22.3	92.0	123.1	134.9	46.6
	非鉄金属工業	0.0							
	金属製品工業	294.1	122.3	104.5	▲ 14.6	76.9	107.4	83.2	8.2
	一般機械工業	0.0							
	電気機械工業	278.3	257.5	264.2	2.6	195.7	252.7	269.2	37.6
	輸送機械工業	0.0							
	窯業・土石製品工業	817.6	78.2	80.8	3.3	84.4	64.8	68.9	▲ 18.4
	化学・石油石炭製品工業	1,380.7	82.2	103.7	26.2	69.2	109.9	81.5	17.8
	プラスチック製品工業	176.0	92.1	112.9	22.6	82.1	70.9	90.6	10.4
	パルプ・紙・紙加工品工業	2,110.3	102.1	107.7	5.5	108.9	103.7	102.1	▲ 6.2
	繊維工業	137.4	178.4	167.9	▲ 5.9	197.3	161.6	178.4	▲ 9.6
	食料品工業	2,507.5	104.1	114.1	9.6	93.2	105.1	99.9	7.2
	印刷業	0.0							
	その他工業(家具、木材・木製品)	1,055.0	292.7	260.5	▲ 11.0	166.3	285.6	251.0	50.9
	家具工業	201.3	128.6	114.0	▲ 11.4	201.2	132.9	135.3	▲ 32.8
	木材・木製品工業	853.7	329.7	313.3	▲ 5.0	158.0	321.6	278.3	76.1
	鋁業	21.3	40.5	48.9	20.7	54.5	32.1	53.1	▲ 2.6
特 殊 分 類	鋁工業	10,000.0	118.5	125.0	5.5	103.6	127.6	120.5	16.3
	最終需要財(投資財、消費財)	5,009.9	114.3	120.2	5.2	103.9	119.0	107.4	3.4
	投資財(資本財、建設財)	1,956.6	141.4	130.1	▲ 8.0	119.9	129.8	121.1	1.0
	資本財	183.8	143.0	131.6	▲ 8.0	247.8	137.4	153.6	▲ 38.0
	建設財	1,772.8	142.5	135.4	▲ 5.0	106.7	129.0	117.7	10.3
	消費財	3,053.3	99.2	115.2	16.1	93.5	112.1	98.7	5.6
	生産財(鋁工業用、その他用)	4,990.1	122.7	134.3	9.5	103.3	136.2	133.7	29.4
	鋁工業用生産財	3,705.7	133.3	146.0	9.5	106.9	150.4	149.7	40.0
	その他用生産財	1,284.4	92.4	96.3	4.2	92.8	95.1	87.6	▲ 5.6

		《 生産 》				《 出荷 》			
		ウェイト	【 原 指 数 】		前年比 (%)	ウェイト	【 原 指 数 】		前年比 (%)
			2021年	2022年			2021年	2022年	
業 種 分 類	鋁工業	10,000.0	88.2	86.4	▲ 2.0	10,000.0	89.4	86.7	▲ 3.0
	製造工業	9,962.8	88.2	86.4	▲ 2.0	9,988.1	89.4	86.8	▲ 2.9
	鉄鋼業	794.6	97.7	89.1	▲ 8.8	1,063.7	113.1	99.2	▲ 12.3
	非鉄金属工業	46.5	118.7	111.0	▲ 6.5	50.2	119.8	111.6	▲ 6.8
	金属製品工業	760.7	73.8	73.4	▲ 0.5	548.2	76.0	76.1	0.1
	一般機械工業	430.7	97.3	101.2	▲ 4.0	296.0	94.8	98.8	4.2
	電気機械工業	911.6	85.7	79.9	▲ 6.8	641.9	83.1	78.0	▲ 6.1
	輸送機械工業	678.1	98.3	91.9	▲ 6.5	732.9	98.8	92.5	▲ 6.4
	窯業・土石製品工業	493.5	93.4	85.3	▲ 8.7	353.6	94.6	87.9	▲ 7.1
	化学・石油石炭製品工業	764.0	74.6	71.0	▲ 4.8	1,681.0	66.8	64.1	▲ 4.0
	プラスチック製品工業	154.9	82.8	84.9	▲ 2.5	115.4	81.5	83.7	2.7
	パルプ・紙・紙加工品工業	1,310.0	69.5	62.2	▲ 10.5	1,117.2	70.5	64.6	▲ 8.4
	繊維工業	93.1	58.0	61.1	▲ 5.3	56.6	62.5	65.2	4.3
	食料品工業	2,590.5	103.4	107.0	▲ 3.5	2,681.5	105.5	107.3	1.7
	印刷業	408.3	65.3	73.7	▲ 12.9	257.0	65.5	73.9	▲ 12.8
	その他工業(家具、木材・木製品)	526.3	88.0	89.2	▲ 1.4	392.9	86.7	90.4	▲ 4.3
	家具工業	129.0	79.9	80.3	▲ 0.5	73.8	74.5	74.4	▲ 0.1
	木材・木製品工業	397.3	90.7	92.1	▲ 1.5	319.1	89.5	94.1	▲ 5.1
鋁業	37.2	72.7	70.6	▲ 2.9	11.9	63.5	60.8	▲ 4.3	
特 殊 分 類	鋁工業	10,000.0	88.2	86.4	▲ 2.0	10,000.0	89.4	86.7	▲ 3.0
	最終需要財(投資財、消費財)	3,845.0	84.0	85.5	▲ 1.8	3,435.3	83.4	84.0	▲ 0.7
	投資財(資本財、建設財)	1,790.6	87.5	86.6	▲ 1.0	1,355.9	87.6	87.5	▲ 0.1
	資本財	373.3	90.8	93.4	▲ 2.9	292.8	88.9	90.6	▲ 1.9
	建設財	1,417.3	86.7	84.8	▲ 2.2	1,063.1	87.2	86.6	▲ 0.7
	消費財	2,054.4	80.9	84.5	▲ 4.4	2,079.4	80.7	81.8	▲ 1.4
	生産財(鋁工業用、その他用)	6,155.0	90.8	87.0	▲ 4.2	6,564.7	92.5	88.1	▲ 4.8
	鋁工業用生産財	4,874.0	93.9	88.7	▲ 5.5	4,860.5	96.9	90.9	▲ 6.2
	その他用生産財	1,281.0	78.9	80.2	▲ 1.6	1,704.2	80.0	80.1	▲ 0.1

		《 未在庫 》				《 在庫率 》			
		ウェイト	【 原 指 数 】		前年比 (%)	ウェイト	【 原 指 数 】		前年比 (%)
			2021年	2022年			2021年	2022年	
業 種 分 類	鋁工業	10,000.0	88.1	86.7	▲ 1.6	10,000.0	110.4	126.0	▲ 14.1
	製造工業	9,978.7	88.1	86.8	▲ 1.5	9,978.7	110.5	126.2	▲ 14.2
	鉄鋼業	1,221.8	93.0	110.3	▲ 18.6	1,221.8	93.5	126.6	▲ 35.4
	非鉄金属工業	0.0				0.0			
	金属製品工業	294.1	64.1	93.4	▲ 45.7	294.1	93.0	107.4	▲ 15.5
	一般機械工業	0.0				0.0			
	電気機械工業	278.3	271.0	375.4	▲ 38.5	278.3	140.0	239.8	▲ 71.3
	輸送機械工業	0.0				0.0			
	窯業・土石製品工業	817.6	85.7	61.2	▲ 28.6	817.6	88.1	89.4	▲ 1.5
	化学・石油石炭製品工業	1,380.7	54.3	53.8	▲ 0.9	1,380.7	107.2	95.9	▲ 10.5
	プラスチック製品工業	176.0	77.7	82.1	▲ 5.7	176.0	112.2	103.9	▲ 7.4
	パルプ・紙・紙加工品工業	2,110.3	62.9	57.8	▲ 8.1	2,110.3	109.5	107.2	▲ 2.1
	繊維工業	137.4	126.4	123.7	▲ 2.1	137.4	167.4	164.3	▲ 1.9
	食料品工業	2,507.5	95.6	99.2	▲ 3.8	2,507.5	104.6	104.5	▲ 0.1
	印刷業	0.0				0.0			
	その他工業(家具、木材・木製品)	1,055.0	116.7	68.9	▲ 41.0	1,055.0	156.9	257.2	▲ 63.9
	家具工業	201.3	119.7	115.5	▲ 3.5	201.3	136.3	126.8	▲ 7.0
	木材・木製品工業	853.7	115.9	58.0	▲ 50.0	853.7	161.8	287.9	▲ 77.9
鋁業	21.3	51.5	67.8	▲ 31.7	21.3	55.8	44.7	▲ 19.9	
特 殊 分 類	鋁工業	10,000.0	88.1	86.7	▲ 1.6	10,000.0	110.4	126.0	▲ 14.1
	最終需要財(投資財、消費財)	5,009.9	93.4	81.1	▲ 13.2	5,009.9	112.8	116.2	▲ 3.0
	投資財(資本財、建設財)	1,956.6	100.0	63.6	▲ 36.4	1,956.6	118.4	136.1	▲ 14.9
	資本財	183.8	129.7	124.4	▲ 4.1	183.8	178.2	152.6	▲ 14.4
	建設財	1,772.8	96.9	57.3	▲ 40.9	1,772.8	112.2	134.4	▲ 19.8
	消費財	3,053.3	89.2	92.3	▲ 3.5	3,053.3	109.1	103.4	▲ 5.2
	生産財(鋁工業用、その他用)	4,990.1	82.7	92.4	▲ 11.7	4,990.1	108.0	135.9	▲ 25.8
	鋁工業用生産財	3,705.7	88.1	102.4	▲ 16.2	3,705.7	107.5	147.6	▲ 37.3
	その他用生産財	1,284.4	67.0	63.4	▲ 5.4	1,284.4	109.2	101.9	▲ 6.7