

北海道鉱工業生産動向〔2026年4月速報〕

2026年6月19日
経済産業省北海道経済産業局

弱い動き

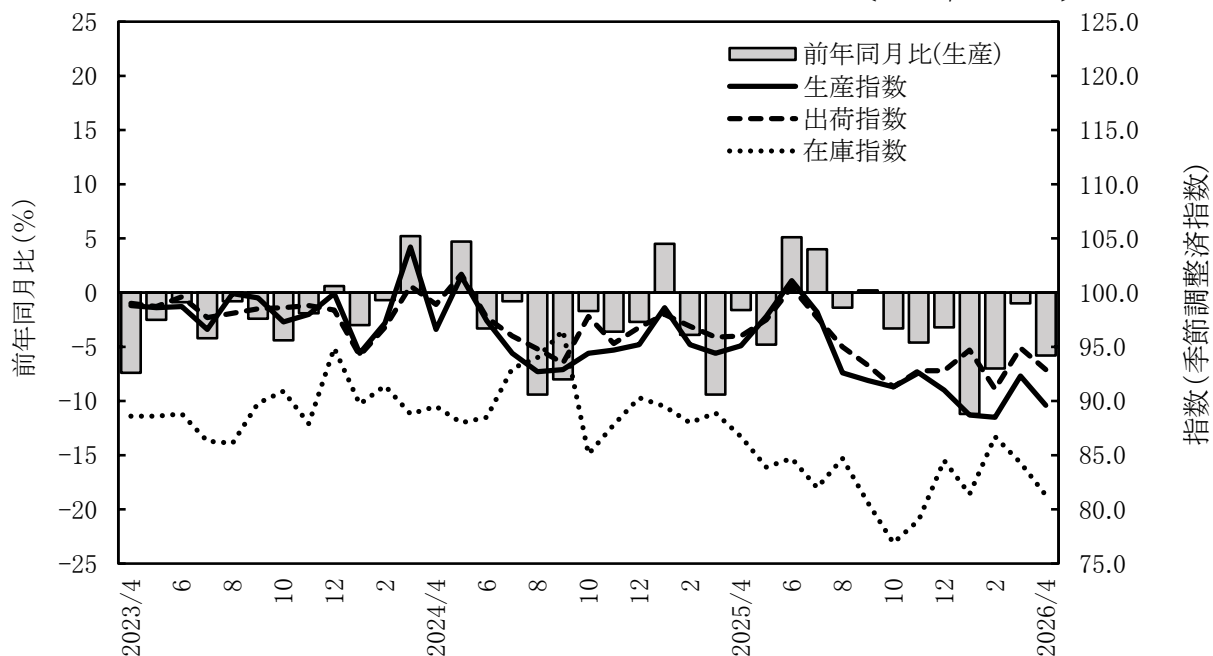
2026年4月の鉱工業生産は、前月比▲2.9%と2か月ぶりの低下、前年同月比は▲5.8%と7か月連続の低下であった。

業種別にみると、金属製品工業など4業種が前月比低下、化学・石油石炭製品工業など9業種が前月比上昇となった。

		季節調整済指数		原指数	
			前月比(%)		前年同月比(%)
4月速報	生産	89.6	▲ 2.9	87.6	▲ 5.8
	出荷	92.9	▲ 2.1	91.4	▲ 3.3
	在庫	81.3	▲ 3.6	78.3	▲ 6.2
3月確報	生産	92.3	+ 4.3	101.1	▲ 1.0
	出荷	94.9	+ 4.2	103.3	+ 0.2
	在庫	84.3	▲ 2.8	80.8	▲ 5.3

※2020年=100.0 ▲は低下を示す

鉱工業生産・出荷・在庫指数の推移 [2020年=100.0]



照会先

経済産業省 北海道経済産業局 総務企画部 企画調査課 統計解析係

TEL 011-709-2311 (内線) 2530

E-mail bz1-hokkaido-kikakuchosa@meti.go.jp

・生産 前月比▲2.9% 2か月ぶり低下（前年同月比▲5.8% 7か月連続低下）

	業種	前月比 (%)	前年同月比 (%)	主な品目
低下 4業種	金属製品工業 一般機械工業 電気機械工業	▲ 36.3 ▲ 17.0 ▲ 10.8	▲ 19.5 ▲ 6.4 ▲ 3.5	建設用金属製品 一般機械 電子部品
上昇 9業種	化学・石油石炭製品工業	+ 29.7	+ 8.9	化学・石油石炭製品

・出荷 前月比▲2.1% 2か月ぶり低下（前年同月比▲3.3% 2か月ぶり低下）

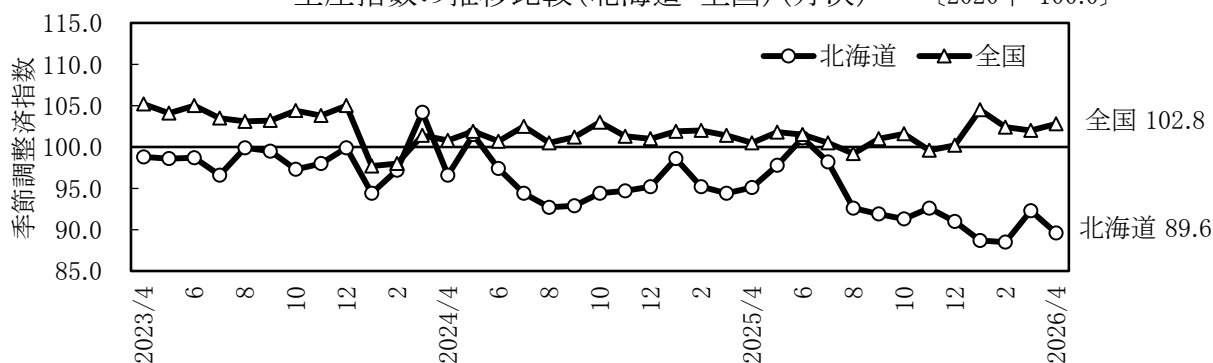
	業種	前月比 (%)	前年同月比 (%)	主な品目
低下 7業種	金属製品工業	▲ 33.6	▲ 16.8	建設用金属製品
上昇 5業種	化学・石油石炭製品工業	+ 4.8	+ 4.3	化学・石油石炭製品

・在庫 前月比▲3.6% 2か月連続低下（前年同月比▲6.2% 13か月連続低下）

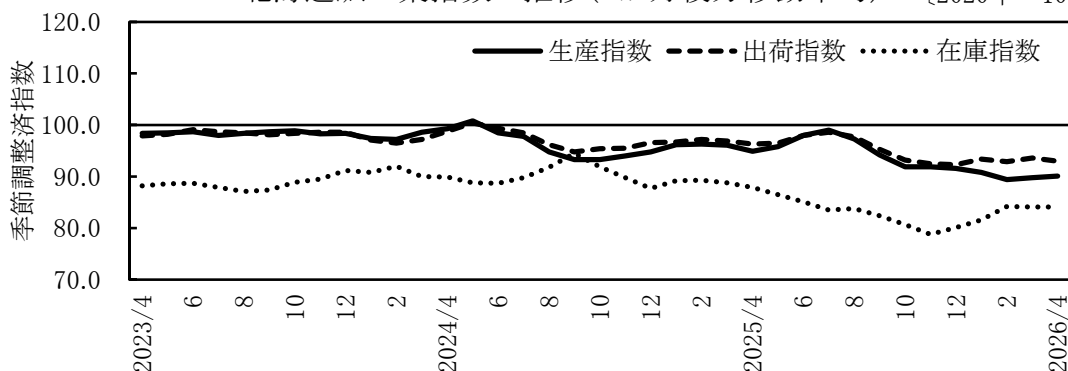
	業種	前月比 (%)	前年同月比 (%)	主な品目
低下 6業種	化学・石油石炭製品工業	▲ 16.1	▲ 23.3	化学・石油石炭製品
上昇 4業種	パルプ・紙・紙加工品工業	+ 2.0	▲ 0.1	洋紙

【参考】

生産指数の推移比較(北海道・全国)(月次) [2020年=100.0]



北海道鉱工業指数の推移(3か月後方移動平均) [2020年=100.0]



鉱工業指数の推移

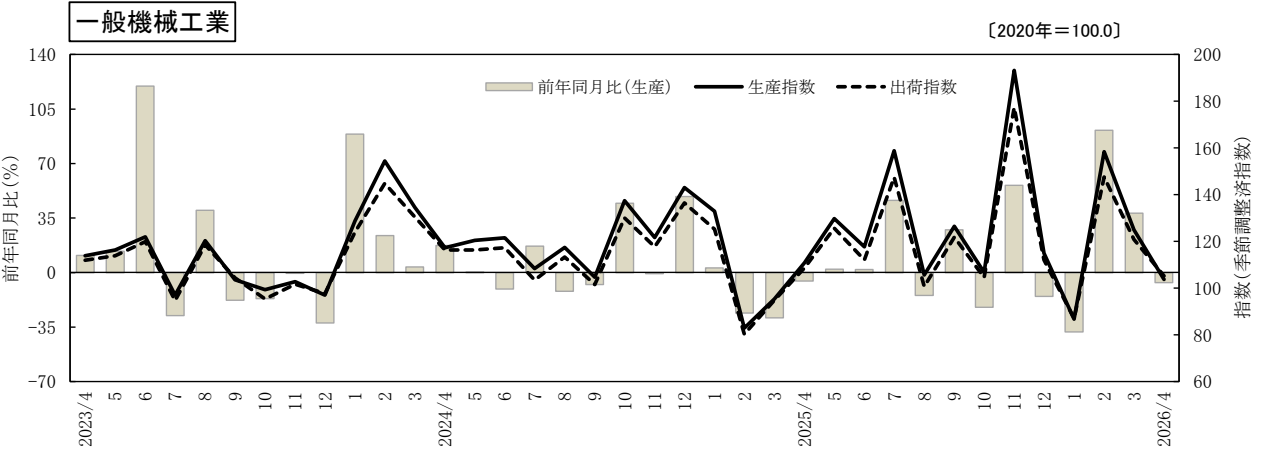
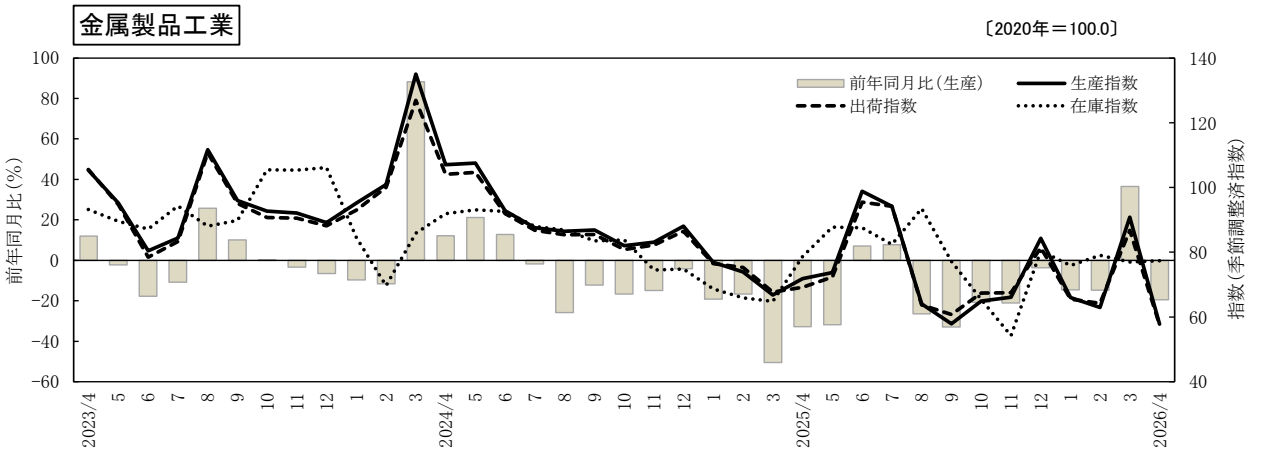
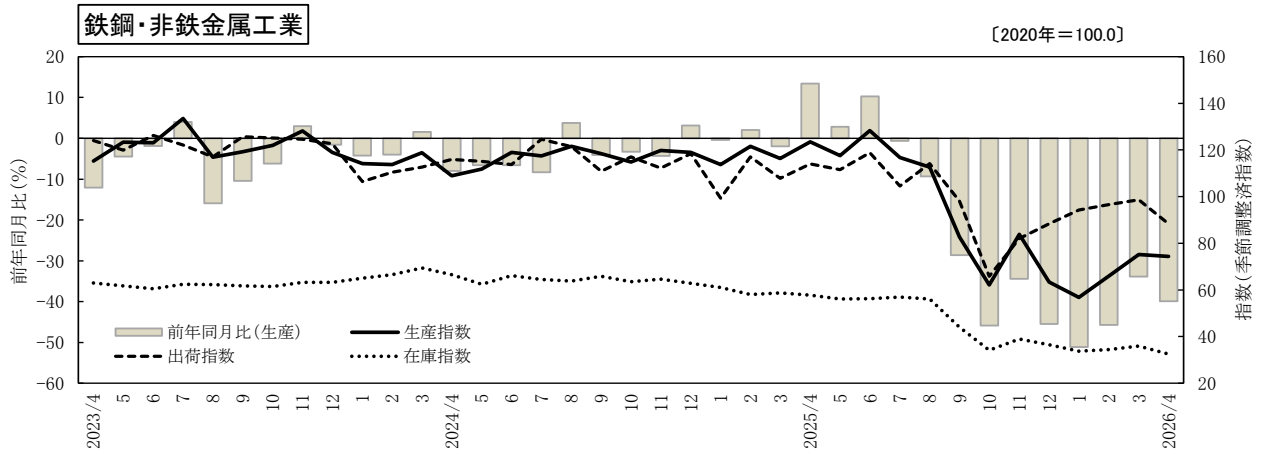
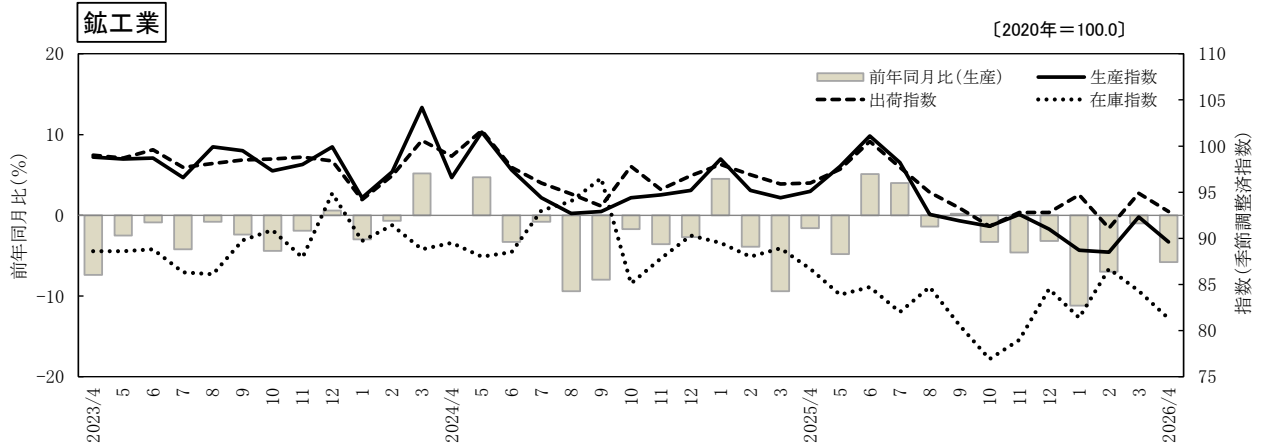
2020年=100.0

	生 産				出 荷			
	季節調整済 指数	前期比・ 前月比 (%)	原指数	前年比・ 前年同月比 (%)	季節調整済 指数	前期比・ 前月比 (%)	原指数	前年比・ 前年同月比 (%)
2021年	/	/	105.5	▲ 5.5	/	/	106.4	▲ 6.4
2022年	/	/	102.4	▲ 2.9	/	/	102.5	▲ 3.7
2023年	/	/	98.4	▲ 3.9	/	/	98.3	▲ 4.1
2024年	/	/	96.5	▲ 1.9	/	/	97.2	▲ 1.1
2025年	/	/	94.9	▲ 1.7	/	/	95.5	▲ 1.7
2021年度	/	/	106.1	▲ 6.5	/	/	106.4	▲ 6.4
2022年度	/	/	100.5	▲ 5.3	/	/	100.7	▲ 5.4
2023年度	/	/	98.6	▲ 1.9	/	/	98.2	▲ 2.5
2024年度	/	/	95.6	▲ 3.0	/	/	96.9	▲ 1.3
r 2025年度	/	/	93.4	▲ 2.3	/	/	94.7	▲ 2.3
2025年 I 期	96.1	▲ 1.4	93.5	▲ 3.5	96.9	0.3	96.1	▲ 1.1
II 期	98.0	▲ 2.0	96.0	▲ 0.4	98.0	▲ 1.1	94.8	▲ 1.4
III 期	94.2	▲ 3.9	94.0	▲ 1.1	95.3	▲ 2.8	94.1	▲ 0.6
IV 期	91.6	▲ 2.8	96.0	▲ 3.6	92.3	▲ 3.1	97.0	▲ 4.8
r 2026年 I 期	89.8	▲ 2.0	87.7	▲ 6.2	93.6	▲ 1.4	92.9	▲ 3.3
2025年 3月	94.4	▲ 0.8	102.1	▲ 9.4	95.9	▲ 1.0	103.1	▲ 4.7
4月	95.1	0.7	93.0	▲ 1.6	96.0	0.1	94.5	▲ 2.9
5月	97.8	▲ 2.8	92.8	▲ 4.8	97.5	▲ 1.6	91.9	▲ 5.3
6月	101.1	▲ 3.4	102.3	▲ 5.1	100.5	▲ 3.1	98.0	▲ 4.1
7月	98.2	▲ 2.9	101.2	▲ 4.0	97.7	▲ 2.8	99.4	▲ 1.8
8月	92.6	▲ 5.7	86.5	▲ 1.4	95.0	▲ 2.8	88.7	▲ 1.0
9月	91.9	▲ 0.8	94.2	0.2	93.3	▲ 1.8	94.3	▲ 1.1
10月	91.3	▲ 0.7	99.7	▲ 3.3	91.3	▲ 2.1	97.7	▲ 6.6
11月	92.6	▲ 1.4	93.8	▲ 4.6	92.8	▲ 1.6	94.0	▲ 4.8
12月	91.0	▲ 1.7	94.4	▲ 3.2	92.8	0.0	99.4	▲ 2.9
2026年 1月	88.7	▲ 2.5	80.6	▲ 11.2	94.7	▲ 2.0	89.8	▲ 4.6
2月	88.5	▲ 0.2	81.5	▲ 7.0	91.1	▲ 3.8	85.7	▲ 5.9
r 3月	92.3	▲ 4.3	101.1	▲ 1.0	94.9	▲ 4.2	103.3	0.2
p 4月	89.6	▲ 2.9	87.6	▲ 5.8	92.9	▲ 2.1	91.4	▲ 3.3

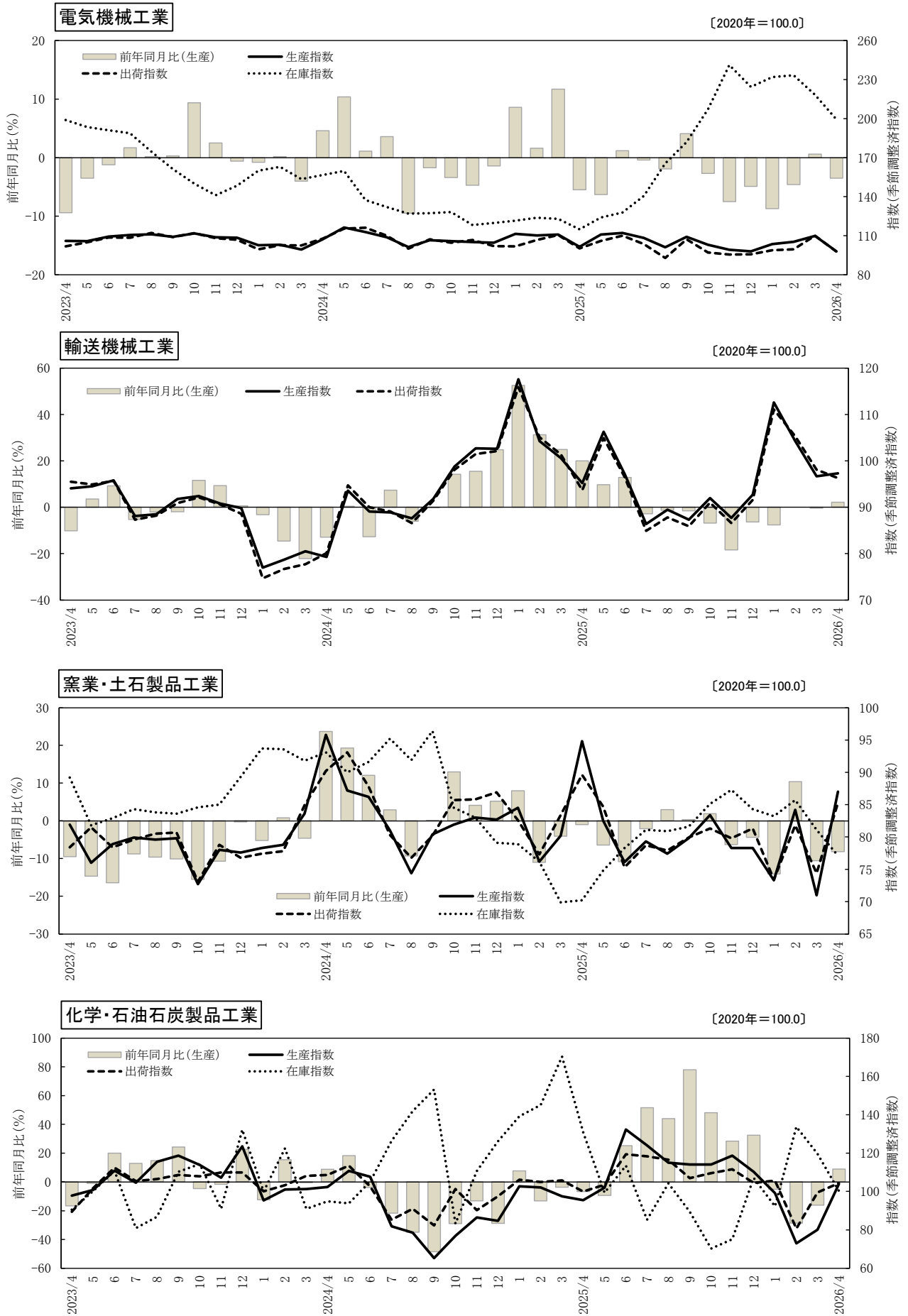
	在 庫				在 庫 率			
	季節調整済 指数	前期比・ 前月比 (%)	原指数	前年比・ 前年同月比 (%)	季節調整済 指数	前期比・ 前月比 (%)	原指数	前年比・ 前年同月比 (%)
2021年	/	/	81.4	▲ 6.1	/	/	79.9	▲ 20.1
2022年	/	/	85.5	▲ 5.0	/	/	92.2	▲ 15.4
2023年	/	/	93.1	▲ 8.9	/	/	107.7	▲ 16.8
2024年	/	/	89.5	▲ 3.9	/	/	100.1	▲ 7.1
2025年	/	/	83.7	▲ 6.5	/	/	101.2	▲ 1.1
2021年度	/	/	81.3	0.6	/	/	82.6	▲ 15.7
2022年度	/	/	85.7	▲ 5.4	/	/	96.0	▲ 16.2
2023年度	/	/	85.2	▲ 0.6	/	/	105.6	▲ 10.0
2024年度	/	/	85.3	0.1	/	/	100.2	▲ 5.1
r 2025年度	/	/	80.8	▲ 5.3	/	/	103.5	▲ 3.3
2025年 I 期	88.9	▲ 1.6	85.3	0.1	99.3	▲ 1.2	107.2	0.2
II 期	84.7	▲ 4.7	85.2	▲ 4.4	107.7	▲ 8.5	108.4	▲ 9.1
III 期	80.6	▲ 4.8	81.1	▲ 16.5	95.5	▲ 11.3	96.7	▲ 8.5
IV 期	84.5	▲ 4.8	83.7	▲ 6.5	102.4	▲ 7.2	92.3	▲ 4.3
r 2026年 I 期	84.3	▲ 0.2	80.8	▲ 5.3	108.2	▲ 5.7	116.6	▲ 8.8
2025年 3月	88.9	▲ 1.0	85.3	0.1	99.9	0.4	94.3	▲ 2.3
4月	86.7	▲ 2.5	83.5	▲ 3.1	120.1	▲ 20.2	118.7	▲ 22.8
5月	83.9	▲ 3.2	84.1	▲ 4.6	102.4	▲ 14.7	108.6	▲ 6.5
6月	84.7	▲ 1.0	85.2	▲ 4.4	100.6	▲ 1.8	97.9	▲ 1.6
7月	82.0	▲ 3.2	81.9	▲ 11.8	93.7	▲ 6.9	91.1	▲ 10.8
8月	84.7	▲ 3.3	85.4	▲ 9.9	98.3	▲ 4.9	101.8	▲ 4.5
9月	80.6	▲ 4.8	81.1	▲ 16.5	94.4	▲ 4.0	97.3	▲ 10.2
10月	76.9	▲ 4.6	80.0	▲ 9.6	96.6	▲ 2.3	90.2	▲ 3.2
11月	79.0	▲ 2.7	80.3	▲ 10.1	102.3	▲ 5.9	93.3	▲ 1.0
12月	84.5	▲ 7.0	83.7	▲ 6.5	108.4	▲ 6.0	93.4	▲ 9.0
2026年 1月	81.4	▲ 3.7	82.8	▲ 9.0	103.0	▲ 5.0	125.5	▲ 4.6
2月	86.7	▲ 6.5	86.2	▲ 1.5	114.1	▲ 10.8	122.9	▲ 14.6
r 3月	84.3	▲ 2.8	80.8	▲ 5.3	107.5	▲ 5.8	101.5	▲ 7.6
p 4月	81.3	▲ 3.6	78.3	▲ 6.2	138.4	▲ 28.7	136.8	▲ 15.2

※▲は低下を示す。「p」は速報値、「r」は修正値。年、年度、期の在庫は末在庫。

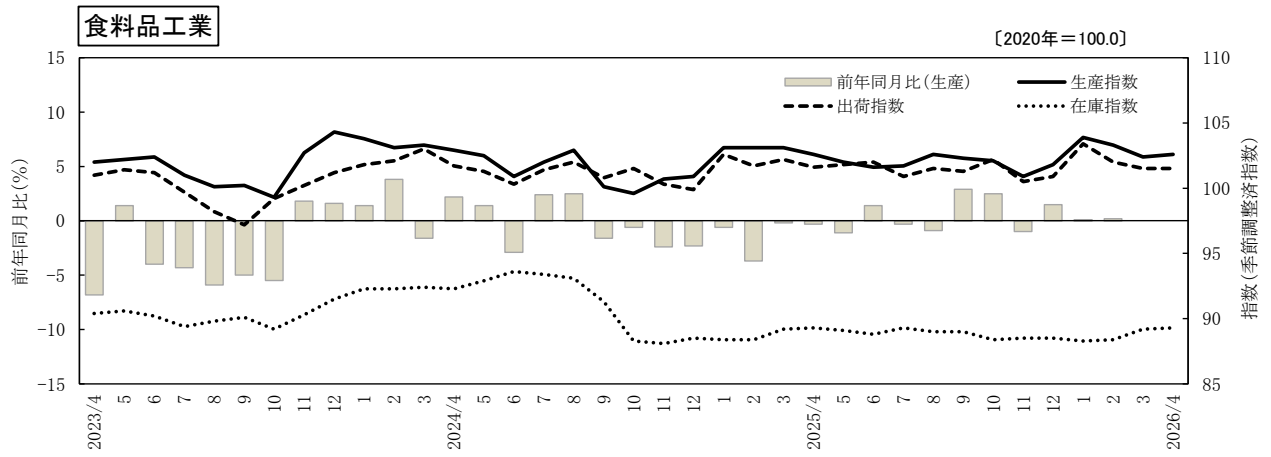
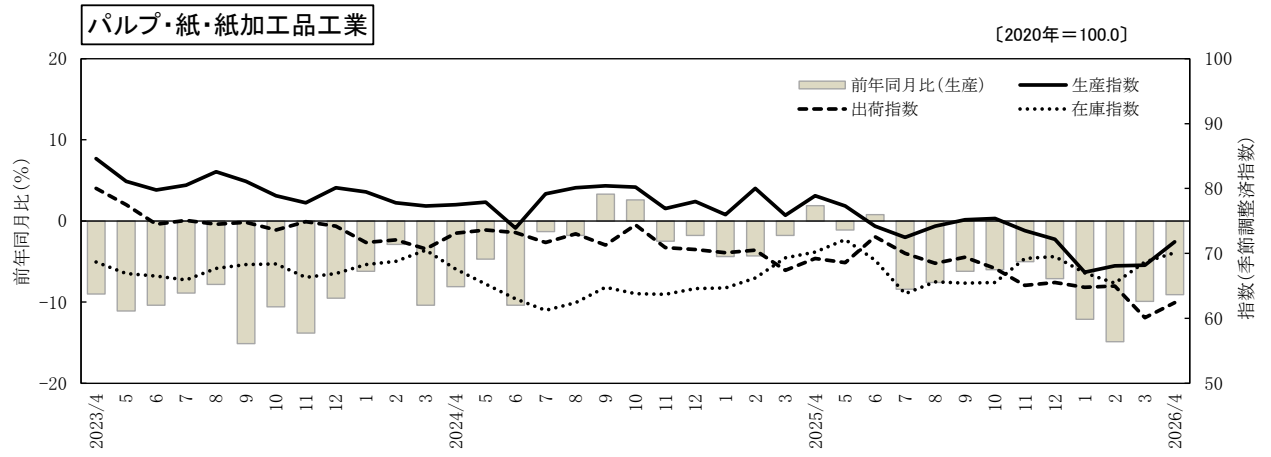
生産・出荷・在庫指数の推移



生産・出荷・在庫指数の推移



生産・出荷・在庫指数の推移



鉱工業指数（2026年4月 速報） 《生産》

2020年=100.0

	ウェイト	【季節調整済指数】		前月比 (%)	【原指数】			前年同月比 (%)	
		2026年3月	2026年4月		2025年4月	2026年3月	2026年4月		
業	鉱工業	10,000.0	92.3	89.6	▲ 2.9	93.0	101.1	87.6	▲ 5.8
種 分 類	製造工業	9,975.1	92.3	89.6	▲ 2.9	93.1	101.2	87.7	▲ 5.8
	鉄鋼・非鉄金属工業	711.6	75.2	74.3	▲ 1.2	122.2	82.7	73.5	▲ 39.9
	金属製品工業	1,065.9	90.8	57.8	▲ 36.3	69.3	140.6	55.8	▲ 19.5
	一般機械工業	271.1	125.0	103.7	▲ 17.0	85.6	219.4	80.1	▲ 6.4
	電気機械工業	713.6	109.8	97.9	▲ 10.8	100.2	115.5	96.7	▲ 3.5
	輸送機械工業	1,137.8	96.7	97.3	0.6	97.1	104.8	99.2	2.2
	窯業・土石製品工業	884.9	71.0	87.0	22.5	58.3	56.8	53.5	▲ 8.2
	化学・石油石炭製品工業	1,054.0	80.1	103.9	29.7	97.9	85.7	106.6	8.9
	プラスチック製品工業	136.9	83.6	90.5	8.3	89.2	74.3	85.7	▲ 3.9
	パルプ・紙・紙加工品工業	730.2	68.2	71.8	5.3	81.7	74.5	74.3	▲ 9.1
	食料品工業	2,317.0	102.4	102.6	0.2	105.5	101.4	105.5	0.0
	印刷業	461.1	88.9	89.2	0.3	103.4	116.1	95.1	▲ 8.0
	その他工業	491.0	87.5	90.8	3.8	90.2	93.2	93.3	3.4
	繊維工業	74.1	80.0	91.5	14.4	87.2	93.1	93.3	7.0
	家具工業	161.9	87.3	91.5	4.8	90.7	97.6	97.8	7.8
	木材・木製品工業	255.0	89.4	91.1	1.9	90.7	90.4	90.4	▲ 0.3
	鉱業	24.9	62.9	77.1	22.6	41.9	64.6	40.4	▲ 3.6

鉱工業指数（2026年4月 速報） 《出荷》

2020年=100.0

	ウェイト	【季節調整済指数】		前月比 (%)	【原指数】			前年同月比 (%)	
		2026年3月	2026年4月		2025年4月	2026年3月	2026年4月		
業	鉱工業	10,000.0	94.9	92.9	▲ 2.1	94.5	103.3	91.4	▲ 3.3
種 分 類	製造工業	9,994.7	94.9	92.9	▲ 2.1	94.6	103.3	91.4	▲ 3.4
	鉄鋼・非鉄金属工業	871.1	98.6	88.3	▲ 10.4	114.3	107.5	88.5	▲ 22.6
	金属製品工業	700.2	86.8	57.6	▲ 33.6	68.4	125.5	56.9	▲ 16.8
	一般機械工業	165.7	120.9	105.2	▲ 13.0	87.5	203.0	84.7	▲ 3.2
	電気機械工業	587.7	110.0	97.8	▲ 11.1	99.7	110.5	97.3	▲ 2.4
	輸送機械工業	1,061.3	98.1	96.3	▲ 1.8	96.1	104.9	98.8	2.8
	窯業・土石製品工業	519.9	74.4	85.3	14.7	58.6	59.3	55.8	▲ 4.8
	化学・石油石炭製品工業	1,424.0	99.5	104.3	4.8	97.3	110.7	101.5	4.3
	プラスチック製品工業	101.6	89.3	105.5	18.1	88.4	69.8	94.3	6.7
	パルプ・紙・紙加工品工業	836.3	60.1	62.4	3.8	70.3	65.6	63.4	▲ 9.8
	食料品工業	3,123.1	101.5	101.5	0.0	104.9	104.3	104.8	▲ 0.1
	印刷業	258.3	88.9	89.2	0.3	103.4	116.1	95.1	▲ 8.0
	その他工業	345.5	94.2	91.5	▲ 2.9	90.2	100.1	93.2	3.3
	繊維工業	39.5	100.8	119.6	18.7	104.9	120.0	130.0	23.9
	家具工業	85.2	89.3	85.4	▲ 4.4	82.9	114.0	91.3	10.1
	木材・木製品工業	220.8	95.7	86.2	▲ 9.9	90.3	91.2	87.4	▲ 3.2
	鉱業	5.3	97.7	92.0	▲ 5.8	69.1	100.6	69.9	1.2

鉱工業指数（2026年4月 速報） 《在庫》

2020年=100.0

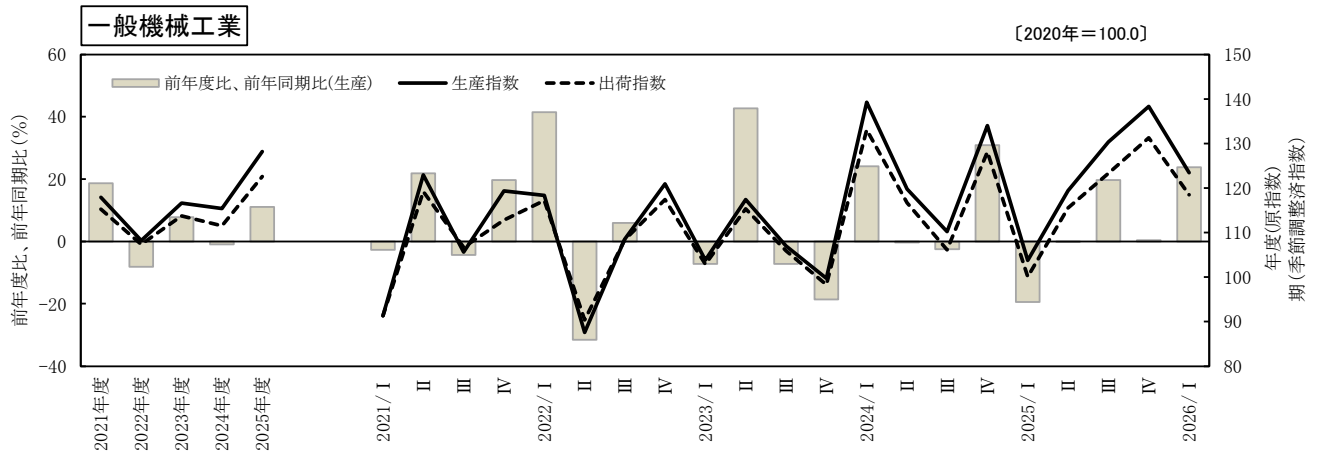
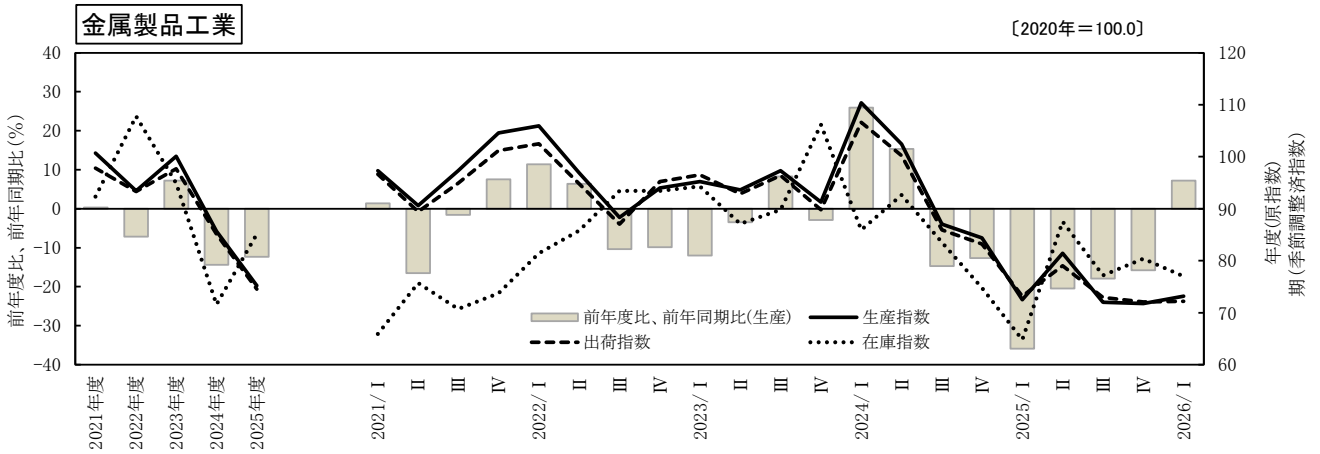
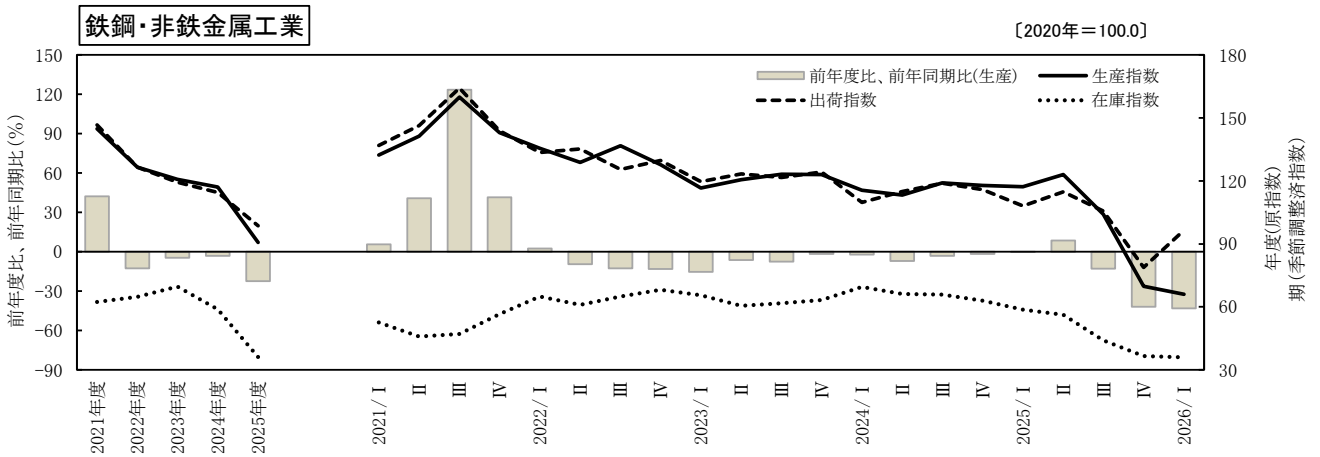
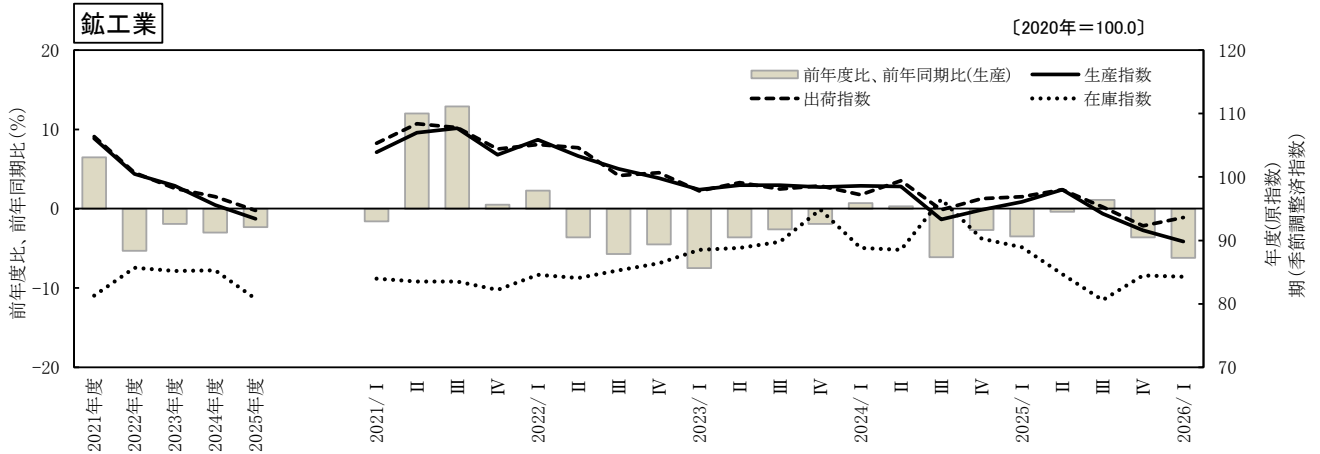
	業 種 分 類	ウェイト	【季節調整済指数】		前月比 (%)	【原 指 数】			前年同月比 (%)
			2026年3月	2026年4月		2025年4月	2026年3月	2026年4月	
			鉱工業	10,000.0	84.3	81.3	▲ 3.6	83.5	80.8
製造工業	9,995.2	84.2	81.2	▲ 3.6	83.5	80.8	78.2	▲ 6.3	
鉄鋼・非鉄金属工業	1,483.2	36.0	32.5	▲ 9.7	58.4	36.1	32.9	▲ 43.7	
金属製品工業	710.1	77.0	77.4	0.5	84.1	85.1	82.9	▲ 1.4	
一般機械工業	0.0								
電気機械工業	195.0	218.3	199.4	▲ 8.7	118.4	235.8	205.3	73.4	
輸送機械工業	0.0								
窯業・土石製品工業	704.9	81.1	77.1	▲ 4.9	70.7	81.2	77.6	9.8	
化学・石油石炭製品工業	1,243.6	119.6	100.3	▲ 16.1	108.0	91.9	82.8	▲ 23.3	
プラスチック製品工業	134.8	127.5	118.3	▲ 7.2	117.2	129.3	125.2	6.8	
パルプ・紙・紙加工品工業	1,282.5	68.7	70.1	2.0	72.2	68.1	72.1	▲ 0.1	
食料品工業	3,279.9	89.2	89.3	0.1	84.0	84.1	84.0	0.0	
印刷業	0.0								
その他工業	961.2	100.8	97.1	▲ 3.7	100.7	99.0	95.5	▲ 5.2	
繊維工業	82.5	101.7	91.6	▲ 9.9	106.2	101.2	92.6	▲ 12.8	
家具工業	69.7	57.6	59.7	3.6	56.6	54.9	56.3	▲ 0.5	
木材・木製品工業	809.0	104.3	100.8	▲ 3.4	103.9	102.6	99.2	▲ 4.5	
鉱業	4.8	127.1	130.7	2.8	141.2	122.4	117.8	▲ 16.6	

鉱工業指数（2026年4月 速報） 《在庫率》

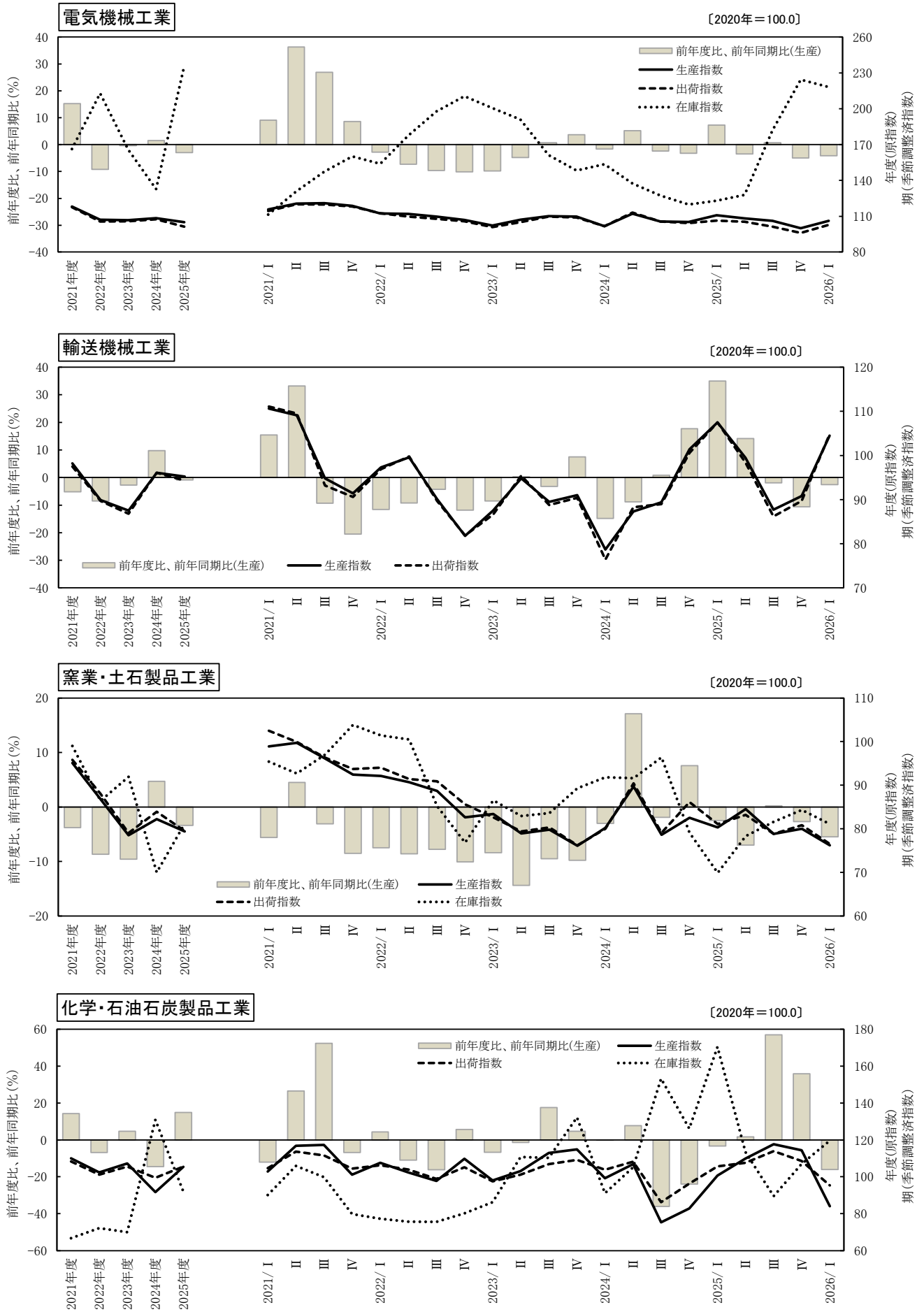
2020年=100.0

	業 種 分 類	ウェイト	【季節調整済指数】		前月比 (%)	【原 指 数】			前年同月比 (%)
			2026年3月	2026年4月		2025年4月	2026年3月	2026年4月	
			鉱工業	10,000.0	107.5	138.4	28.7	118.7	101.5
製造工業	9,995.2	107.5	138.5	28.8	118.7	101.5	136.8	15.2	
鉄鋼・非鉄金属工業	1,483.2	43.5	41.8	▲ 3.9	32.6	37.9	40.6	24.5	
金属製品工業	710.1	115.9	136.5	17.8	116.4	120.2	133.6	14.8	
一般機械工業	0.0								
電気機械工業	195.0	236.3	142.5	▲ 39.7	93.8	251.5	143.0	52.5	
輸送機械工業	0.0								
窯業・土石製品工業	704.9	112.7	384.5	241.2	411.1	140.7	650.9	58.3	
化学・石油石炭製品工業	1,243.6	100.8	76.7	▲ 23.9	84.5	55.3	56.6	▲ 33.0	
プラスチック製品工業	134.8	152.1	86.7	▲ 43.0	165.3	217.6	115.1	▲ 30.4	
パルプ・紙・紙加工品工業	1,282.5	126.0	122.0	▲ 3.2	104.7	109.6	123.3	17.8	
食料品工業	3,279.9	101.4	101.1	▲ 0.3	94.6	98.2	94.3	▲ 0.3	
印刷業	0.0								
その他工業	961.2	170.3	187.2	9.9	182.3	170.1	179.2	▲ 1.7	
繊維工業	82.5	97.8	70.4	▲ 28.0	88.6	73.2	62.6	▲ 29.3	
家具工業	69.7	80.1	84.2	5.1	60.4	49.6	60.0	▲ 0.7	
木材・木製品工業	809.0	184.9	208.6	12.8	202.4	190.3	201.4	▲ 0.5	
鉱業	4.8	104.2	97.3	▲ 6.6	222.5	95.0	167.4	▲ 24.8	

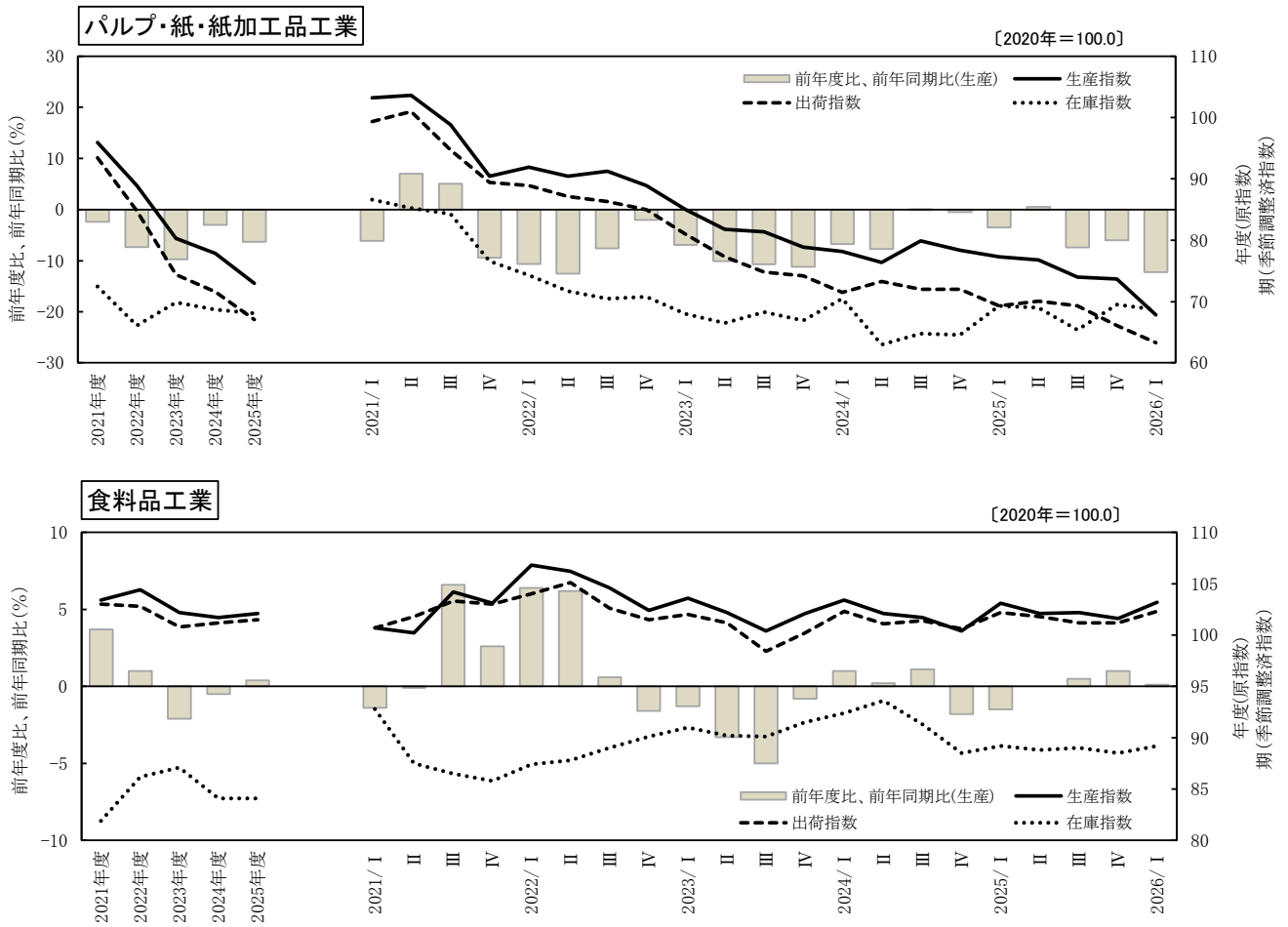
生産・出荷・在庫指数の推移(年度、期)



生産・出荷・在庫指数の推移(年度、期)



生産・出荷・在庫指数の推移(年度、期)



鋁工業指数（2026年Ⅰ期 確報）《生産》

2020年=100.0

	ウェイト	【季節調整済指数】		前期比 (%)	【原指数】			前年同期比 (%)
		2025年Ⅳ期	2026年Ⅰ期		2025年Ⅰ期	2025年Ⅳ期	2026年Ⅰ期	
鋁工業	10,000.0	91.6	89.8	▲ 2.0	93.5	96.0	87.7	▲ 6.2
製造工業	9,975.1	91.6	89.8	▲ 2.0	93.5	96.0	87.8	▲ 6.1
鉄鋼・非鉄金属工業	711.6	69.8	66.0	▲ 5.4	116.2	68.9	66.0	▲ 43.2
金属製品工業	1,065.9	71.8	73.2	1.9	80.3	70.3	86.1	7.2
一般機械工業	271.1	138.3	123.4	▲ 10.8	127.6	123.5	158.0	23.8
電気機械工業	713.6	100.0	106.2	6.2	107.9	105.5	103.5	▲ 4.1
輸送機械工業	1,137.8	90.8	104.5	15.1	100.2	93.8	97.6	▲ 2.6
窯業・土石製品工業	884.9	80.0	76.2	▲ 4.8	62.2	87.2	58.8	▲ 5.5
化学・石油石炭製品工業	1,054.0	114.4	84.1	▲ 26.5	104.8	124.7	87.9	▲ 16.1
プラスチック製品工業	136.9	80.1	86.6	8.1	72.6	80.5	70.7	▲ 2.6
パルプ・紙・紙加工品工業	730.2	73.7	67.8	▲ 8.0	78.0	74.9	68.5	▲ 12.2
食料品工業	2,317.0	101.6	103.2	1.6	95.1	109.5	95.2	0.1
印刷業	461.1	97.5	96.2	▲ 1.3	99.6	102.8	94.8	▲ 4.8
その他工業	491.0	80.7	86.0	6.6	82.7	86.2	82.5	▲ 0.2
繊維工業	74.1	80.6	87.5	8.6	83.4	76.8	85.8	2.9
家具工業	161.9	73.1	80.5	10.1	73.2	81.0	78.4	7.1
木材・木製品工業	255.0	87.9	89.4	1.7	88.5	92.3	84.3	▲ 4.7
鋁業	24.9	76.9	69.9	▲ 9.1	70.3	80.2	65.5	▲ 6.8

鋁工業指数（2026年Ⅰ期 確報）《出荷》

2020年=100.0

	ウェイト	【季節調整済指数】		前期比 (%)	【原指数】			前年同期比 (%)
		2025年Ⅳ期	2026年Ⅰ期		2025年Ⅰ期	2025年Ⅳ期	2026年Ⅰ期	
鋁工業	10,000.0	92.3	93.6	1.4	96.1	97.0	92.9	▲ 3.3
製造工業	9,994.7	92.3	93.5	1.3	96.0	97.0	92.9	▲ 3.2
鉄鋼・非鉄金属工業	871.1	78.8	96.5	22.5	109.6	77.9	98.1	▲ 10.5
金属製品工業	700.2	72.1	72.2	0.1	76.8	71.9	79.7	3.8
一般機械工業	165.7	131.3	118.5	▲ 9.7	121.4	118.9	148.3	22.2
電気機械工業	587.7	96.1	102.8	7.0	102.7	101.6	99.5	▲ 3.1
輸送機械工業	1,061.3	89.7	104.8	16.8	99.4	92.7	97.1	▲ 2.3
窯業・土石製品工業	519.9	80.8	76.5	▲ 5.3	62.4	87.9	58.7	▲ 5.9
化学・石油石炭製品工業	1,424.0	108.5	95.3	▲ 12.2	115.7	119.3	104.8	▲ 9.4
プラスチック製品工業	101.6	82.6	87.3	5.7	68.8	85.9	64.6	▲ 6.1
パルプ・紙・紙加工品工業	836.3	66.1	63.3	▲ 4.2	69.6	68.5	63.5	▲ 8.8
食料品工業	3,123.1	101.2	102.3	1.1	98.5	107.6	98.7	0.2
印刷業	258.3	97.5	96.2	▲ 1.3	99.6	102.8	94.8	▲ 4.8
その他工業	345.5	80.9	86.7	7.2	84.5	83.9	84.2	▲ 0.4
繊維工業	39.5	80.8	86.0	6.4	83.0	70.3	86.6	4.3
家具工業	85.2	69.0	77.6	12.5	76.0	74.3	81.5	7.2
木材・木製品工業	220.8	86.7	90.9	4.8	88.1	90.1	84.8	▲ 3.7
鋁業	5.3	129.5	119.7	▲ 7.6	131.4	140.8	115.9	▲ 11.8

鉱工業指数（2026年 I 期 確報） 《期末在庫》

2020年=100.0

	ウェイト	【季節調整済指数】		前期比 (%)	【原指数】			前年同期比 (%)
		2025年IV期	2026年 I 期		2025年 I 期	2025年IV期	2026年 I 期	
		業 種 分 類						
鉱工業	10,000.0	84.5	84.3	▲ 0.2	85.3	83.7	80.8	▲ 5.3
製造工業	9,995.2	84.4	84.2	▲ 0.2	85.2	83.6	80.8	▲ 5.2
鉄鋼・非鉄金属工業	1,483.2	36.5	36.0	▲ 1.4	58.8	35.1	36.1	▲ 38.6
金属製品工業	710.1	80.4	77.0	▲ 4.2	71.6	58.7	85.1	18.9
一般機械工業	0.0							
電気機械工業	195.0	224.4	218.3	▲ 2.7	132.8	217.5	235.8	77.6
輸送機械工業	0.0							
窯業・土石製品工業	704.9	84.3	81.1	▲ 3.8	70.0	82.5	81.2	16.0
化学・石油石炭製品工業	1,243.6	107.0	119.6	11.8	130.9	113.2	91.9	▲ 29.8
プラスチック製品工業	134.8	110.1	127.5	15.8	111.5	91.6	129.3	16.0
パルプ・紙・紙加工品工業	1,282.5	69.5	68.7	▲ 1.2	68.7	67.6	68.1	▲ 0.9
食料品工業	3,279.9	88.5	89.2	0.8	84.1	93.1	84.1	0.0
印刷業	0.0							
その他工業	961.2	100.0	100.8	0.8	100.8	100.5	99.0	▲ 1.8
繊維工業	82.5	102.2	101.7	▲ 0.5	111.5	104.7	101.2	▲ 9.2
家具工業	69.7	59.6	57.6	▲ 3.4	55.9	63.2	54.9	▲ 1.8
木材・木製品工業	809.0	103.2	104.3	1.1	103.5	103.3	102.6	▲ 0.9
鉱業	4.8	113.5	127.1	12.0	143.0	124.1	122.4	▲ 14.4

鉱工業指数（2026年 I 期 確報） 《在庫率》

2020年=100.0

	ウェイト	【季節調整済指数】		前期比 (%)	【原指数】			前年同期比 (%)
		2025年IV期	2026年 I 期		2025年 I 期	2025年IV期	2026年 I 期	
		業 種 分 類						
鉱工業	10,000.0	102.4	108.2	5.7	107.2	92.3	116.6	8.8
製造工業	9,995.2	102.4	108.2	5.7	107.2	92.3	116.7	8.9
鉄鋼・非鉄金属工業	1,483.2	47.4	56.3	18.8	36.9	47.8	57.6	56.1
金属製品工業	710.1	85.6	99.0	15.7	92.0	67.5	123.8	34.6
一般機械工業	0.0							
電気機械工業	195.0	216.3	190.7	▲ 11.8	104.6	198.6	204.3	95.3
輸送機械工業	0.0							
窯業・土石製品工業	704.9	122.5	116.1	▲ 5.2	132.5	97.1	144.0	8.7
化学・石油石炭製品工業	1,243.6	72.7	115.7	59.1	120.5	52.7	133.3	10.6
プラスチック製品工業	134.8	143.8	158.4	10.2	179.9	109.9	220.1	22.3
パルプ・紙・紙加工品工業	1,282.5	112.5	114.3	1.6	95.9	108.0	109.3	14.0
食料品工業	3,279.9	101.6	101.5	▲ 0.1	109.4	93.1	109.3	▲ 0.1
印刷業	0.0							
その他工業	961.2	183.0	161.1	▲ 12.0	188.7	179.0	163.3	▲ 13.5
繊維工業	82.5	110.4	110.9	0.5	125.5	130.1	118.0	▲ 6.0
家具工業	69.7	74.7	79.2	6.0	69.0	86.5	69.6	0.9
木材・木製品工業	809.0	199.9	172.7	▲ 13.6	205.4	192.0	176.0	▲ 14.3
鉱業	4.8	58.4	72.2	23.6	76.2	56.5	73.7	▲ 3.3

鉱工業指数 (2025年度 確報)

2020年=100.0

		《 生産 》				《 出荷 》			
		ウエイト	【 原 指 数 】		前年度比 (%)	ウエイト	【 原 指 数 】		前年度比 (%)
			2024年度	2025年度			2024年度	2025年度	
業 種 分 類	鉱工業	10,000.0	95.6	93.4	▲ 2.3	10,000.0	96.9	94.7	▲ 2.3
	製造工業	9,975.1	95.7	93.5	▲ 2.3	9,994.7	96.9	94.7	▲ 2.3
	鉄鋼・非鉄金属工業	711.6	117.1	90.7	▲ 22.5	871.1	114.5	98.7	▲ 13.8
	金属製品工業	1,065.9	85.7	75.2	▲ 12.3	700.2	85.1	74.5	▲ 12.5
	一般機械工業	271.1	115.4	128.2	11.1	165.7	111.5	122.6	10.0
	電気機械工業	713.6	108.4	105.1	▲ 3.0	587.7	107.4	101.4	▲ 5.6
	輸送機械工業	1,137.8	96.1	95.2	▲ 0.9	1,061.3	96.1	94.3	▲ 1.9
	窯業・土石製品工業	884.9	82.2	79.4	▲ 3.4	519.9	83.9	79.5	▲ 5.2
	化学・石油石炭製品工業	1,054.0	91.7	105.4	14.9	1,424.0	99.4	105.5	6.1
	プラスチック製品工業	136.9	88.5	85.2	▲ 3.7	101.6	92.6	88.3	▲ 4.6
	パルプ・紙・紙加工品工業	730.2	77.9	73.0	▲ 6.3	836.3	71.6	67.1	▲ 6.3
	食料品工業	2,317.0	101.7	102.1	0.4	3,123.1	101.2	101.5	0.3
	印刷業	461.1	98.2	98.7	0.5	258.3	98.2	98.7	0.5
	その他工業	491.0	86.6	83.8	▲ 3.2	345.5	86.3	83.8	▲ 2.9
	繊維工業	74.1	84.4	82.8	▲ 1.9	39.5	86.8	87.3	0.6
	家具工業	161.9	79.3	78.3	▲ 1.3	85.2	75.9	74.4	▲ 2.0
	木材・木製品工業	255.0	92.0	87.5	▲ 4.9	220.8	90.2	86.9	▲ 3.7
鉱業	24.9	77.2	75.7	▲ 1.9	5.3	111.6	132.6	18.8	

		《 末在庫 》				《 在庫率 》			
		ウエイト	【 原 指 数 】		前年度比 (%)	ウエイト	【 原 指 数 】		前年度比 (%)
			2024年度	2025年度			2024年度	2025年度	
業 種 分 類	鉱工業	10,000.0	85.3	80.8	▲ 5.3	10,000.0	100.2	103.5	3.3
	製造工業	9,995.2	85.2	80.8	▲ 5.2	9,995.2	100.2	103.5	3.3
	鉄鋼・非鉄金属工業	1,483.2	58.8	36.1	▲ 38.6	1,483.2	36.9	43.7	18.4
	金属製品工業	710.1	71.6	85.1	18.9	710.1	82.6	106.1	28.5
	一般機械工業	0.0				0.0			
	電気機械工業	195.0	132.8	235.8	77.6	195.0	113.2	158.0	39.6
	輸送機械工業	0.0				0.0			
	窯業・土石製品工業	704.9	70.0	81.2	16.0	704.9	102.3	139.0	35.9
	化学・石油石炭製品工業	1,243.6	130.9	91.9	▲ 29.8	1,243.6	109.9	87.1	▲ 20.7
	プラスチック製品工業	134.8	111.5	129.3	16.0	134.8	122.9	143.4	16.7
	パルプ・紙・紙加工品工業	1,282.5	68.7	68.1	▲ 0.9	1,282.5	92.8	106.5	14.8
	食料品工業	3,279.9	84.1	84.1	0.0	3,279.9	101.5	101.9	0.4
	印刷業	0.0				0.0			
	その他工業	961.2	100.8	99.0	▲ 1.8	961.2	196.2	174.0	▲ 11.3
	繊維工業	82.5	111.5	101.2	▲ 9.2	82.5	114.5	110.8	▲ 3.2
	家具工業	69.7	55.9	54.9	▲ 1.8	69.7	91.8	76.8	▲ 16.3
	木材・木製品工業	809.0	103.5	102.6	▲ 0.9	809.0	213.5	188.8	▲ 11.6
鉱業	4.8	143.0	122.4	▲ 14.4	4.8	134.1	72.6	▲ 45.9	