

北海道鉱工業生産動向〔平成24年12月:速報〕

平成25年2月12日
経済産業省北海道経済産業局

下げ止まり

平成24年12月の鉱工業生産は、87.4と前月と同水準、前年同月比は▲8.0%と7か月連続の低下であった。

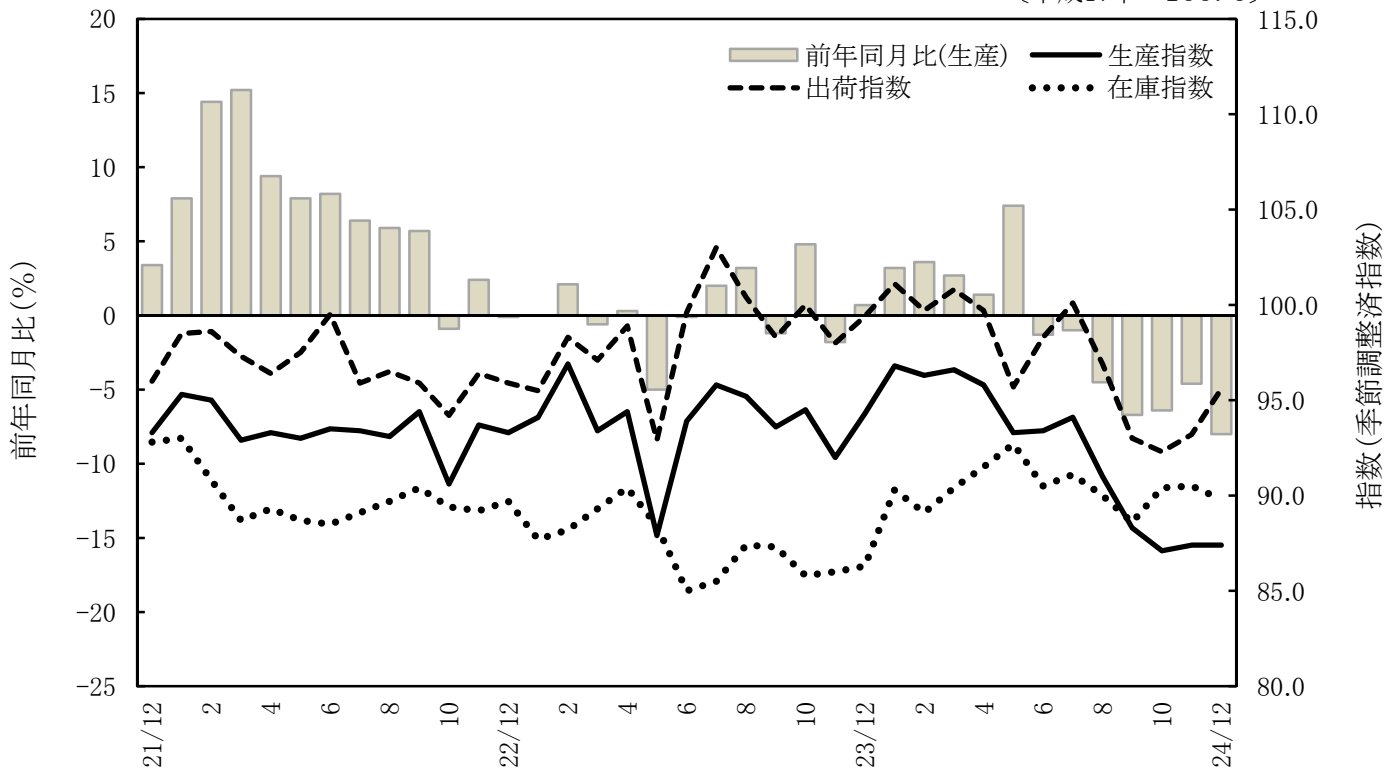
業種別にみると、石油・石炭製品工業、電気機械工業、パルプ・紙・紙加工品工業等の6業種が前月比上昇、輸送機械工業、食料品工業等9業種が前月比低下となった。

		季節調整済指数		原指数	
			前月比(%)		前年同月比(%)
12月 速報	生産	87.4	0.0	89.8	▲8.0
	出荷	95.6	+2.6	104.3	▲4.5
	在庫	89.8	▲0.8	90.9	+4.1
11月 確報	生産	87.4	+0.3	93.0	▲4.6
	出荷	93.2	+1.0	100.4	▲4.5
	在庫	90.5	+0.1	91.5	+5.3

平成17年=100.0 ▲は低下を示す

鉱工業生産・出荷・在庫指数の推移

[平成17年=100.0]



照会先

経済産業省 北海道経済産業局 総務企画部 調査課 統計解析係
TEL 011-709-1734 E-mail hokkaido-chosa@meti.go.jp
FAX 011-709-1779 URL http://www.hkd.meti.go.jp/

・生産 前月比 0.0% (前年同月比▲8.0% 7か月連続低下)

	業 種	前月比 (%)	前年同月比 (%)	主 な 品 目
上昇 6業種	石油・石炭製品工業	+17.0	+ 7.5	B・C重油、軽油、灯油
	電気機械工業	+12.1	▲14.4	無線通信装置
	パルプ・紙・紙加工品工業	+ 3.1	▲ 4.7	印刷用紙 (非塗工)、情報用紙
低下 9業種	輸送機械工業	▲ 5.9	▲10.6	自動車駆動伝導装置
	食料品工業	▲ 2.0	▲ 5.9	バター、クリーム

・出荷 前月比+2.6% 2か月連続上昇 (前年同月比▲4.5% 7か月連続低下)

	業 種	前月比 (%)	前年同月比 (%)	主 な 品 目
上昇 9業種	化学工業	+12.9	+ 5.3	農薬
	電気機械工業	+12.0	▲15.5	無線通信装置、集積回路
	石油・石炭製品工業	+ 8.9	+ 6.1	B・C重油、灯油
低下 6業種	金属製品工業	▲12.7	+12.5	鉄骨
	輸送機械工業	▲ 3.3	▲ 6.3	自動車駆動伝導装置

・在庫 前月比▲0.8% 3か月振り低下 (前年同月比+4.1% 12か月連続上昇)

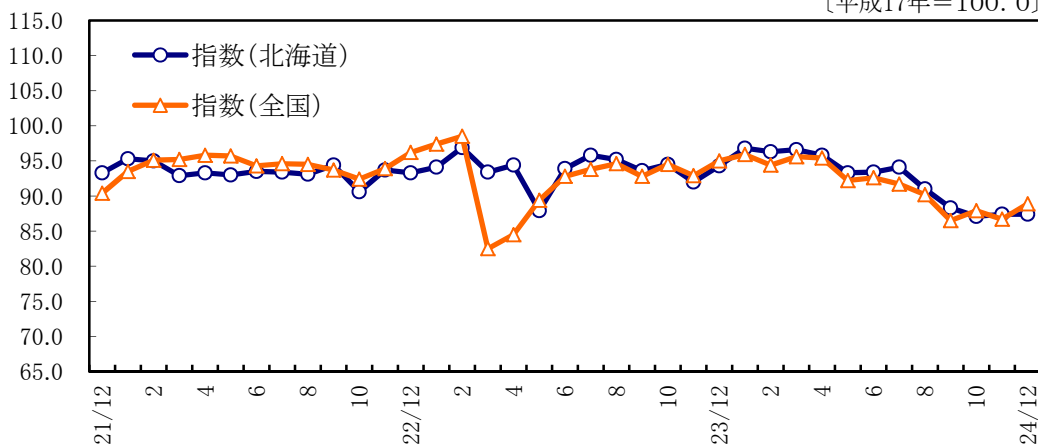
	業 種	前月比 (%)	前年同月比 (%)	主 な 品 目
低下 9業種	化学工業	▲12.3	+ 3.6	農薬
	鉄鋼業	▲11.1	▲10.1	鋳半製品、普通鋼棒鋼
	食料品工業	▲ 3.8	+ 4.8	砂糖
上昇 4業種	石油・石炭製品工業	+18.8	+ 7.7	B・C重油
	金属製品工業	+ 9.1	+16.8	スチール建具

【参考】全国 鋳工業生産動向 (速報)

		季節調整済指数		原 指 数	
		前月比 (%)		前年同月比 (%)	
12月 速報	生産	88.9	+ 2.5	87.8	▲ 7.8
	出荷	90.6	+ 4.4	91.3	▲ 7.2
	在庫	105.2	▲ 1.1	103.9	+ 3.6

生産指数の推移比較 (北海道・全国)

[平成17年=100.0]



鋳工業指数の推移

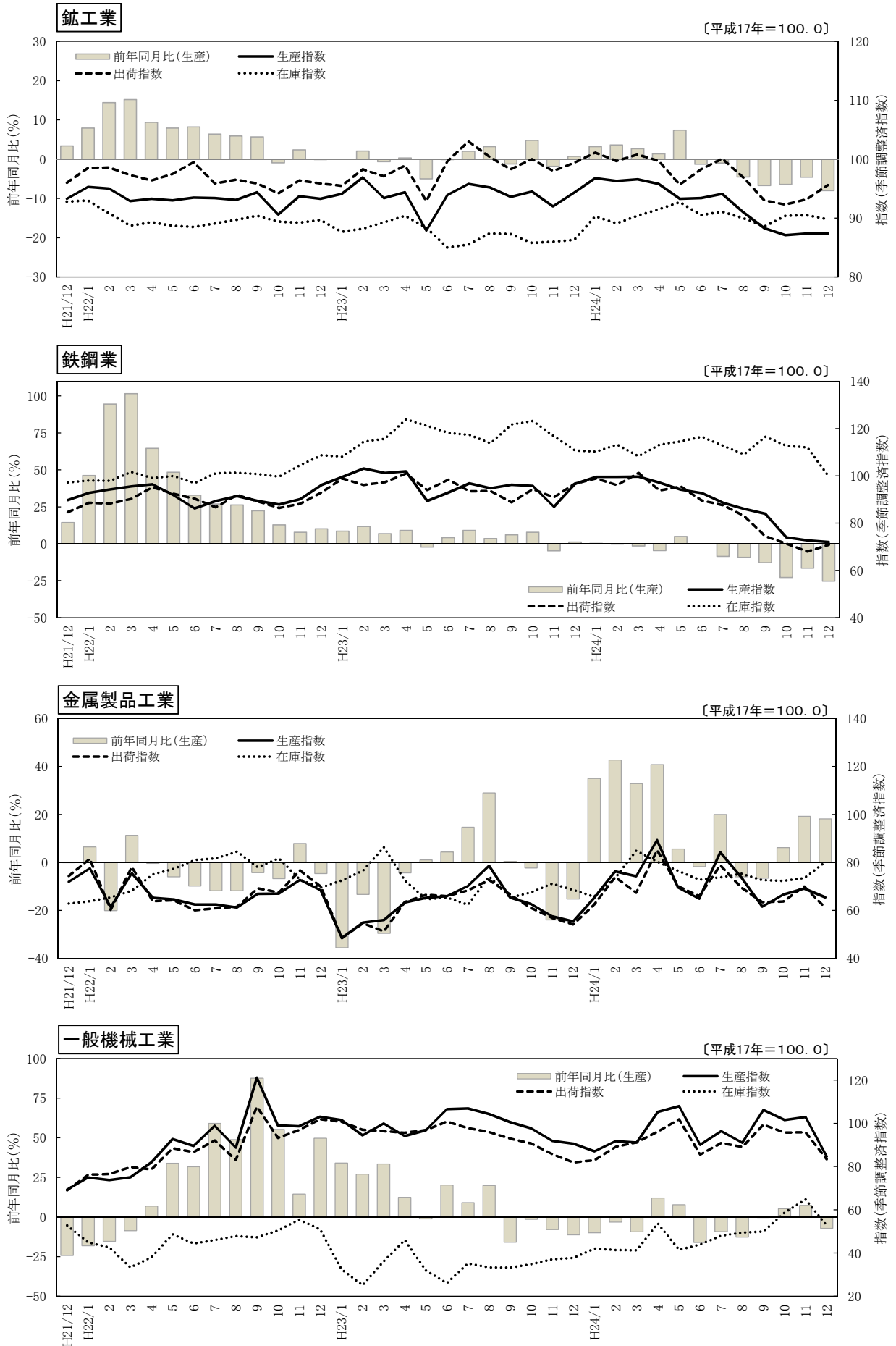
平成17年=100.0

	生 産				出 荷				
	季節調整済 指数	前期比・ 前月比 (%)	原指数	前年比・ 前年同月比 (%)	季節調整済 指数	前期比・ 前月比 (%)	原指数	前年比・ 前年同月比 (%)	
p	20年		101.5	▲ 2.4			103.0	▲ 0.6	
	21年		87.7	▲ 13.6			90.3	▲ 12.3	
	22年		93.4	6.5			96.7	7.1	
	23年		93.7	0.3			98.4	1.8	
	24年		92.4	▲ 1.4			97.4	▲ 1.0	
p	19年度		104.2	0.3			104.2	▲ 0.5	
	20年度		96.1	▲ 7.8			98.2	▲ 5.8	
	21年度		90.1	▲ 6.2			92.7	▲ 5.6	
	22年度		93.5	3.8			96.5	4.1	
	23年度		94.4	1.0			99.5	3.1	
p	23年Ⅳ期	93.6	▲ 1.4	100.0	1.2	99.1	▲ 1.5	107.3	3.5
	24年Ⅰ期	96.6	3.2	90.8	3.2	100.5	1.4	98.3	5.0
	Ⅱ期	94.2	▲ 2.5	91.4	2.4	97.9	▲ 2.6	92.8	0.9
	Ⅲ期	91.1	▲ 3.3	93.6	▲ 4.1	96.7	▲ 1.2	96.7	▲ 4.0
	Ⅳ期	87.3	▲ 4.2	93.7	▲ 6.3	93.7	▲ 3.1	101.8	▲ 5.1
r	23年11月	92.0	▲ 2.6	97.5	▲ 1.8	98.0	▲ 2.0	105.1	1.3
	12月	94.3	2.5	97.6	0.7	99.4	1.4	109.2	2.7
	24年1月	96.8	2.7	86.9	3.2	101.1	1.7	95.0	6.3
	2月	96.3	▲ 0.5	89.8	3.6	99.7	▲ 1.4	97.3	5.8
	3月	96.6	0.3	95.7	2.7	100.8	1.1	102.5	3.0
	4月	95.8	▲ 0.8	91.0	1.4	99.7	▲ 1.1	94.5	0.9
	5月	93.3	▲ 2.6	89.0	7.4	95.7	▲ 4.0	89.1	4.2
	6月	93.4	0.1	94.1	▲ 1.3	98.3	2.7	94.7	▲ 2.1
	7月	94.1	0.7	96.7	▲ 1.0	100.1	1.8	99.5	▲ 2.1
	8月	91.0	▲ 3.3	92.0	▲ 4.5	96.9	▲ 3.2	97.2	▲ 3.5
	9月	88.3	▲ 3.0	92.2	▲ 6.7	93.0	▲ 4.0	93.3	▲ 6.4
	10月	87.1	▲ 1.4	98.2	▲ 6.4	92.3	▲ 0.8	100.7	▲ 6.3
p	11月	87.4	0.3	93.0	▲ 4.6	93.2	1.0	100.4	▲ 4.5
p	12月	87.4	0.0	89.8	▲ 8.0	95.6	2.6	104.3	▲ 4.5

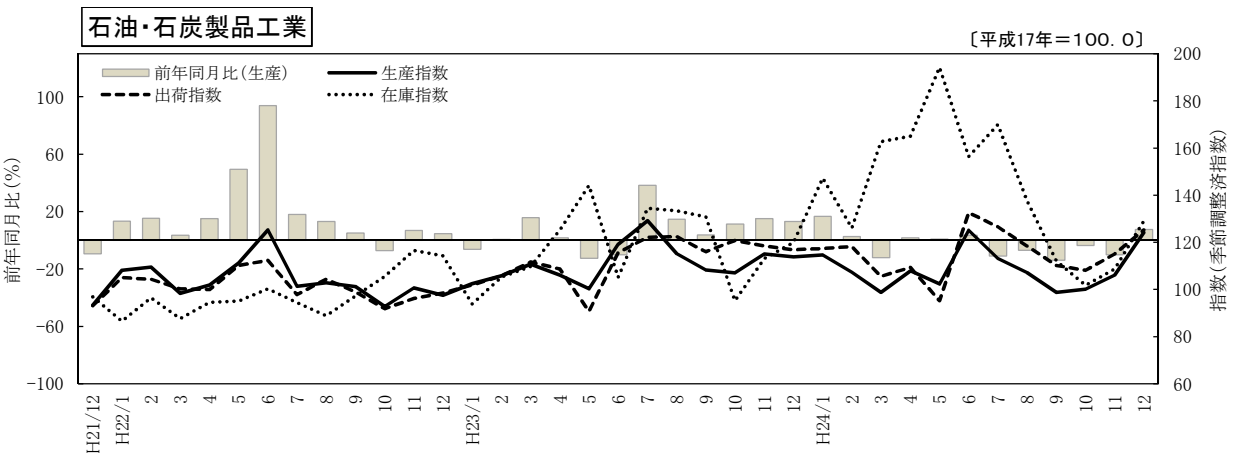
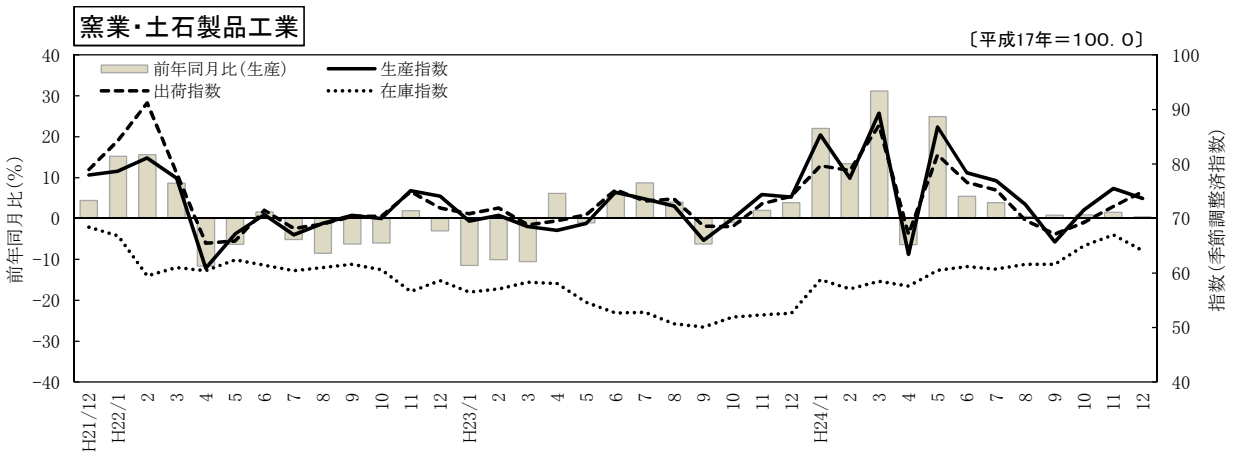
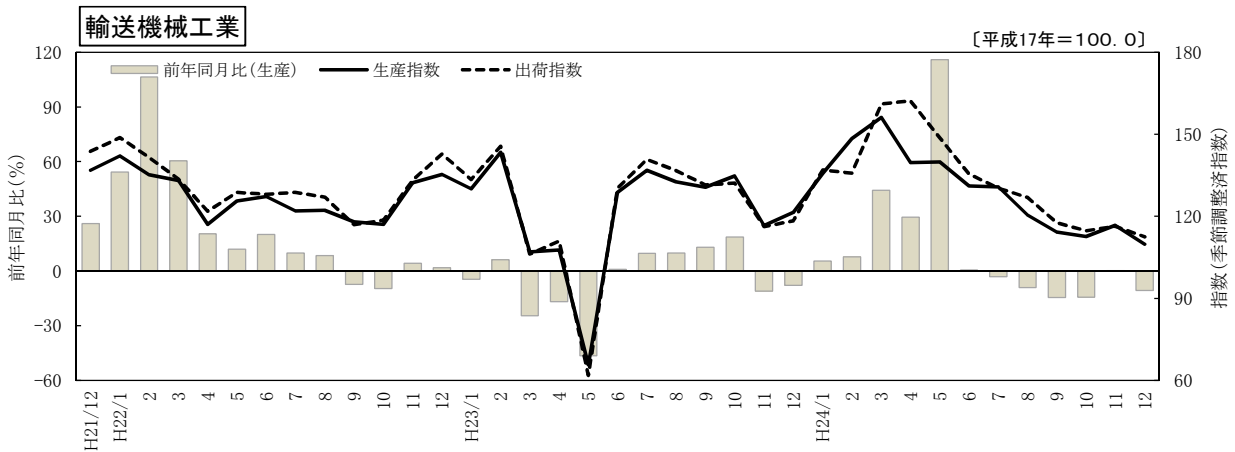
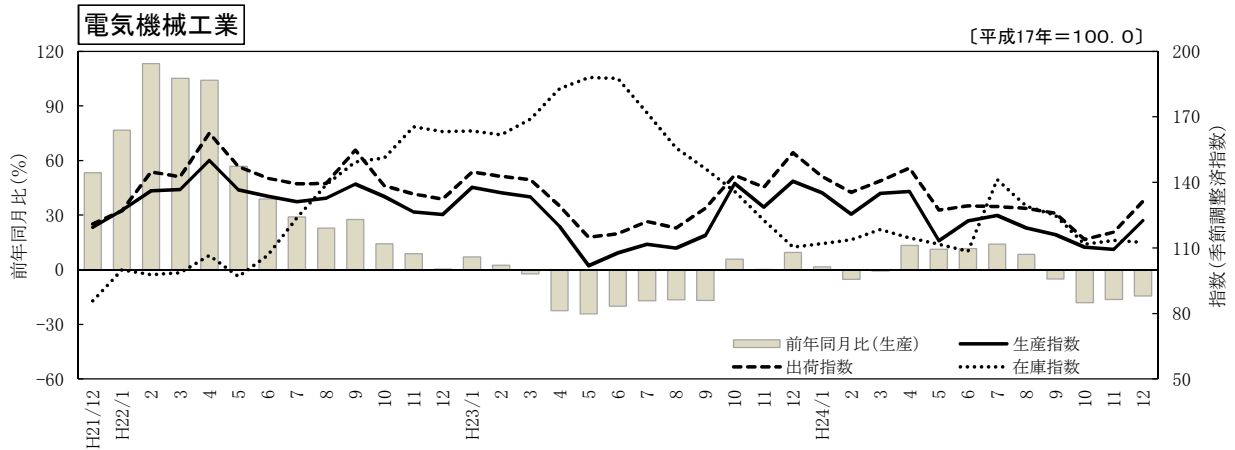
	在 庫				在 庫 率				
	季節調整済 指数	前期比・ 前月比 (%)	原指数	前年比・ 前年同月比 (%)	季節調整済 指数	前期比・ 前月比 (%)	原指数	前年比・ 前年同月比 (%)	
p	20年		103.0	1.2			119.5	▲ 1.6	
	21年		92.9	▲ 9.8			121.3	1.5	
	22年		90.1	▲ 3.0			112.0	▲ 7.7	
	23年		87.3	▲ 3.1			108.8	▲ 2.9	
	24年		90.9	4.1			118.2	8.6	
p	19年度		105.0	▲ 0.3			119.8	11.1	
	20年度		102.5	▲ 2.4			125.3	4.6	
	21年度		90.8	▲ 11.4			114.8	▲ 8.4	
	22年度		92.0	1.3			114.2	▲ 0.5	
	23年度		93.1	1.2			111.2	▲ 2.6	
p	23年Ⅳ期	86.3	▲ 1.1	87.3	▲ 3.1	109.3	5.8	87.8	0.2
	24年Ⅰ期	90.4	4.8	93.1	1.2	121.4	11.1	131.0	7.7
	Ⅱ期	90.5	0.1	90.7	6.6	113.7	▲ 6.3	134.0	3.4
	Ⅲ期	88.6	▲ 2.1	82.5	1.5	120.0	5.5	111.6	15.8
	Ⅳ期	89.8	1.4	90.9	4.1	119.8	▲ 0.2	96.1	9.5
r	23年11月	86.0	0.2	86.9	▲ 3.3	109.9	3.7	90.9	4.0
	12月	86.3	0.3	87.3	▲ 3.1	111.9	1.8	88.3	▲ 0.9
	24年1月	90.3	4.6	94.1	3.0	109.6	▲ 2.1	126.6	▲ 1.2
	2月	89.1	▲ 1.3	93.4	1.1	103.4	▲ 5.7	112.2	▲ 10.8
	3月	90.4	1.5	93.1	1.2	151.3	46.3	154.3	39.4
	4月	91.5	1.2	94.6	1.3	114.1	▲ 24.6	134.9	▲ 5.6
	5月	92.7	1.3	96.3	4.9	115.7	1.4	146.9	6.2
	6月	90.5	▲ 2.4	90.7	6.6	111.4	▲ 3.7	120.2	11.7
	7月	91.1	0.7	87.0	6.5	113.8	2.2	110.4	10.3
	8月	90.0	▲ 1.2	84.4	2.9	115.4	1.4	109.5	9.9
	9月	88.6	▲ 1.6	82.5	1.5	130.7	13.3	115.0	28.6
	10月	90.4	2.0	86.7	5.3	124.9	▲ 4.4	99.1	17.8
p	11月	90.5	0.1	91.5	5.3	111.1	▲ 11.0	91.9	1.1
p	12月	89.8	▲ 0.8	90.9	4.1	123.3	11.0	97.3	10.2

注: ▲は低下を示す。「p」は速報値、「r」は確報値。年、年度、期の在庫は末在庫。

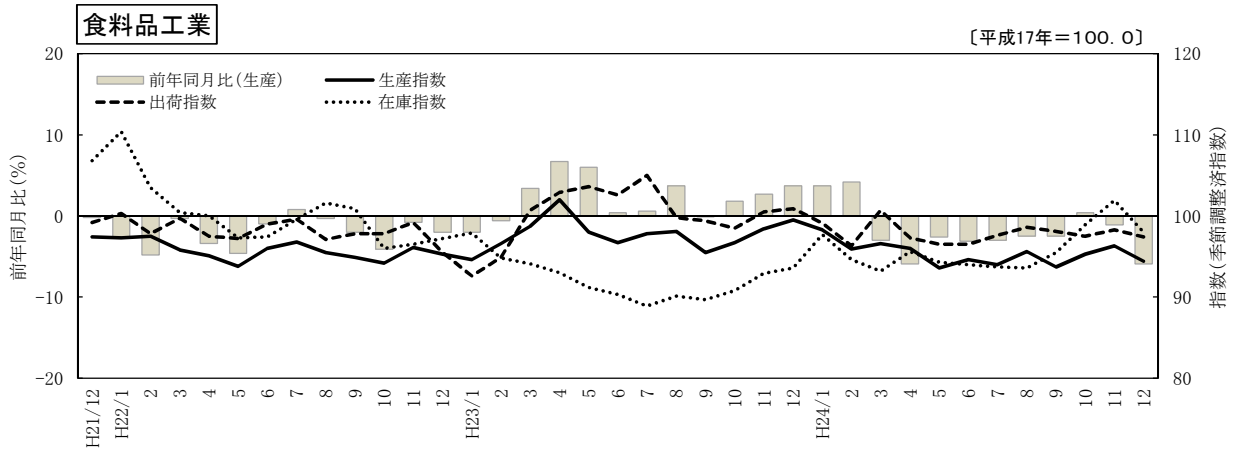
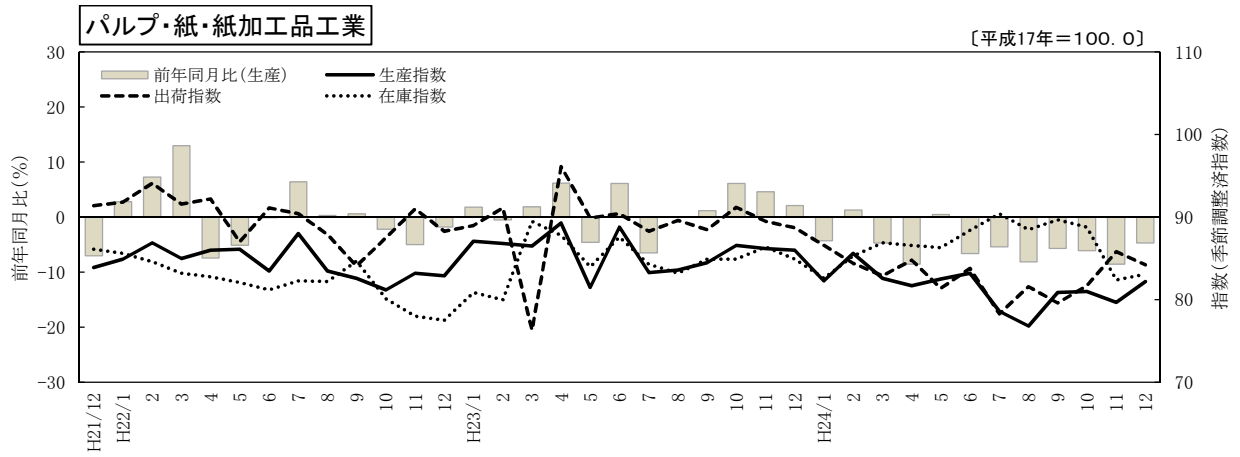
生産・出荷・在庫指数の推移



生産・出荷・在庫指数の推移



生産・出荷・在庫指数の推移



鋳工業指数(平成24年12月 速報) 《生産》

平成17年=100.0

	ウェイト	【季節調整指数】		前月比 (%)	【原 指 数】			前年同月比 (%)	
		24年11月	24年12月		23年12月	24年11月	24年12月		
業 種 分 類	鋳工業	10,000.0	87.4	87.4	0.0	97.6	93.0	89.8	▲ 8.0
	製造工業	9,857.6	87.3	87.5	0.2	97.1	92.9	89.9	▲ 7.4
	鉄鋼業	863.4	72.7	72.0	▲ 1.0	95.7	73.1	71.4	▲ 25.4
	非鉄金属工業	29.5	455.2	459.6	▲ 1.0	507.0	508.8	432.7	▲ 14.7
	金属製品工業	798.3	69.2	65.5	▲ 5.3	60.4	73.3	71.4	18.2
	一般機械工業	465.5	102.9	84.7	▲ 17.7	91.4	93.7	84.8	▲ 7.2
	電気機械工業	842.6	109.3	122.5	12.1	128.6	110.3	110.1	▲ 14.4
	輸送機械工業	513.9	116.7	109.8	▲ 5.9	127.8	132.5	114.2	▲ 10.6
	窯業・土石製品工業	652.1	75.5	73.7	▲ 2.4	76.7	87.8	77.0	0.4
	化学工業	346.4	87.5	87.5	0.0	91.6	100.3	89.0	▲ 2.8
	石油・石炭製品工業	358.9	106.1	124.1	17.0	127.1	116.6	136.6	7.5
	プラスチック製品工業	180.4	54.1	57.5	6.3	63.7	55.4	53.3	▲ 16.3
	パルプ・紙・紙加工品工業	1,067.1	79.7	82.2	3.1	85.7	79.0	81.7	▲ 4.7
	繊維工業	94.6	79.6	75.3	▲ 5.4	50.4	80.5	75.5	49.8
	食料品工業	2,392.9	96.3	94.4	▲ 2.0	107.9	103.6	101.5	▲ 5.9
	印刷業	659.5	57.8	60.1	4.0	81.5	64.3	65.5	▲ 19.6
	その他工業	592.5	77.8	75.2	▲ 3.3	81.1	81.5	74.5	▲ 8.1
	家具工業	150.6	63.9	60.9	▲ 4.7	54.1	64.9	60.2	11.3
	木材・木製品工業	441.9	83.6	80.0	▲ 4.3	90.2	87.1	79.5	▲ 11.9
	鋳業	142.4	109.0	76.9	▲ 29.4	130.7	104.3	78.1	▲ 40.2
特 殊 分 類	鋳工業	10,000.0	87.4	87.4	0.0	97.6	93.0	89.8	▲ 8.0
	最終需要財	4,616.8	86.2	84.4	▲ 2.1	90.2	92.0	86.5	▲ 4.1
	投資財	2,268.6	76.9	71.1	▲ 7.5	71.3	81.5	74.3	4.2
	資本財	616.7	85.9	79.2	▲ 7.8	68.7	89.7	84.7	23.3
	建設財	1,651.9	73.1	68.0	▲ 7.0	72.3	78.4	70.5	▲ 2.5
	消費財	2,348.2	95.4	97.2	1.9	108.4	102.1	98.2	▲ 9.4
	生産財	5,383.2	89.8	89.9	0.1	104.0	94.0	92.6	▲ 11.0
	鋳工業用生産財	3,998.5	95.1	95.6	0.5	106.8	99.4	95.8	▲ 10.3
	その他用生産財	1,384.7	74.5	74.8	0.4	95.7	78.1	83.3	▲ 13.0

鋳工業指数(平成24年12月 速報) 《出荷》

平成17年=100.0

	ウェイト	【季節調整指数】		前月比 (%)	【原 指 数】			前年同月比 (%)	
		24年11月	24年12月		23年12月	24年11月	24年12月		
業 種 分 類	鋳工業	10,000.0	93.2	95.6	2.6	109.2	100.4	104.3	▲ 4.5
	製造工業	9,953.5	93.4	95.8	2.6	109.1	100.5	104.4	▲ 4.3
	鉄鋼業	702.0	68.0	70.8	4.1	95.8	69.6	70.1	▲ 26.8
	非鉄金属工業	17.5	447.0	458.0	2.5	507.0	508.8	432.7	▲ 14.7
	金属製品工業	605.7	70.0	61.1	▲ 12.7	61.5	70.8	69.2	12.5
	一般機械工業	298.2	95.8	83.4	▲ 12.9	82.6	89.5	83.5	1.1
	電気機械工業	662.4	117.2	131.3	12.0	139.2	116.0	117.6	▲ 15.5
	輸送機械工業	496.3	116.3	112.5	▲ 3.3	123.0	131.8	115.3	▲ 6.3
	窯業・土石製品工業	396.9	72.2	74.9	3.7	76.5	87.0	77.4	1.2
	化学工業	297.2	76.1	85.9	12.9	77.4	82.2	81.5	5.3
	石油・石炭製品工業	1,546.7	115.1	125.3	8.9	131.9	122.5	140.0	6.1
	プラスチック製品工業	137.4	58.1	60.3	3.8	68.0	59.4	59.7	▲ 12.2
	パルプ・紙・紙加工品工業	855.1	85.8	84.2	▲ 1.9	89.3	85.5	84.2	▲ 5.7
	繊維工業	45.7	79.9	78.3	▲ 2.0	52.4	82.2	77.2	47.3
	食料品工業	3,058.7	98.3	97.4	▲ 0.9	124.6	109.8	119.2	▲ 4.3
	印刷業	374.8	57.8	60.1	4.0	81.5	64.3	65.5	▲ 19.6
	その他工業	458.9	76.8	80.6	4.9	82.0	82.0	79.0	▲ 3.7
	家具工業	137.4	62.4	65.8	5.4	61.1	65.8	64.9	6.2
	木材・木製品工業	321.5	82.9	88.6	6.9	90.9	88.9	85.0	▲ 6.5
	鋳業	46.5	73.5	73.5	0.0	132.3	77.8	88.3	▲ 33.3
特 殊 分 類	鋳工業	10,000.0	93.2	95.6	2.6	109.2	100.4	104.3	▲ 4.5
	最終需要財	4,507.4	92.3	91.3	▲ 1.1	106.6	99.2	102.1	▲ 4.2
	投資財	1,646.4	75.9	72.7	▲ 4.2	70.0	81.6	74.8	6.9
	資本財	416.2	84.9	83.0	▲ 2.2	70.5	92.3	87.2	23.7
	建設財	1,230.2	71.4	68.7	▲ 3.8	69.9	78.0	70.6	1.0
	消費財	2,861.0	101.8	102.4	0.6	127.6	109.3	117.9	▲ 7.6
	生産財	5,492.6	94.6	98.9	4.5	111.4	101.4	106.2	▲ 4.7
	鋳工業用生産財	3,587.5	96.3	98.8	2.6	114.0	104.3	105.1	▲ 7.8
	その他用生産財	1,905.1	92.1	99.4	7.9	106.4	96.0	108.0	1.5

鋳工業指数(平成24年12月 速報) 《在庫》

平成17年=100.0

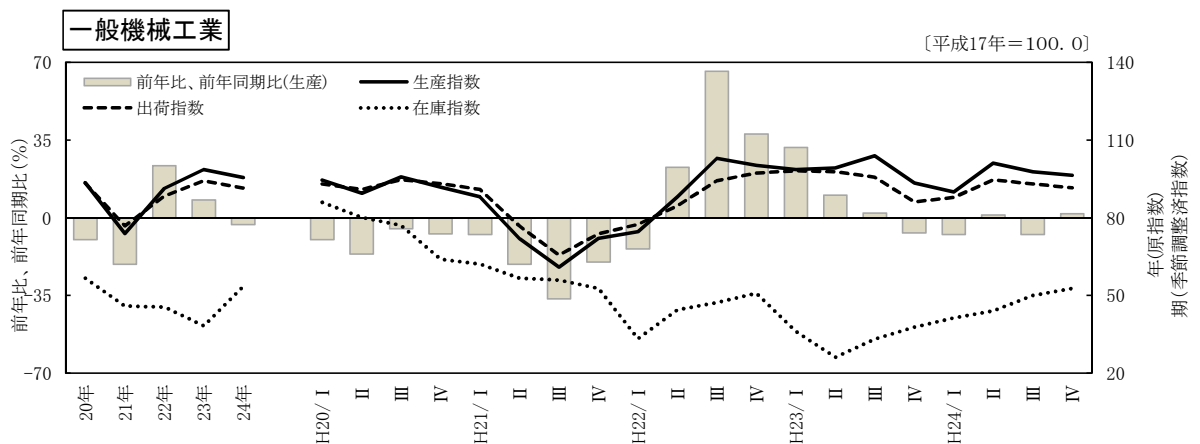
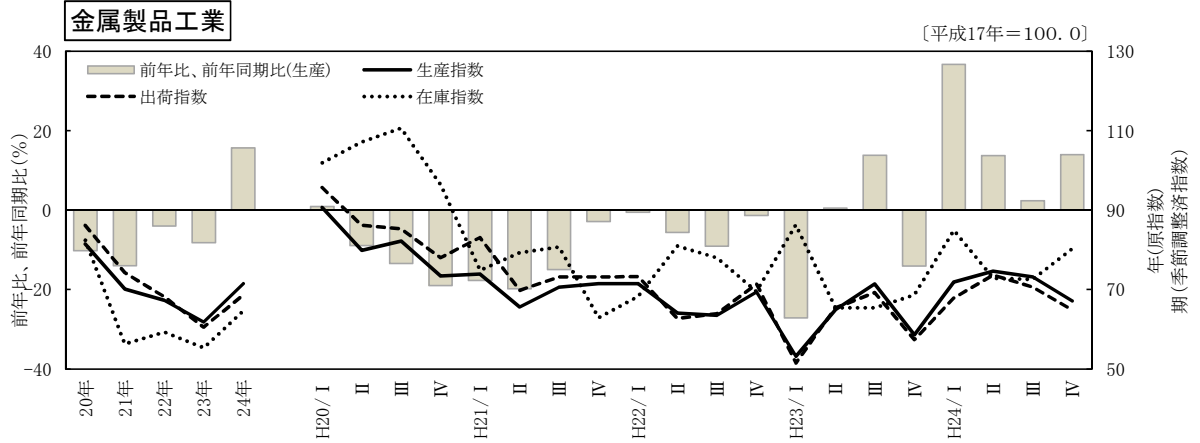
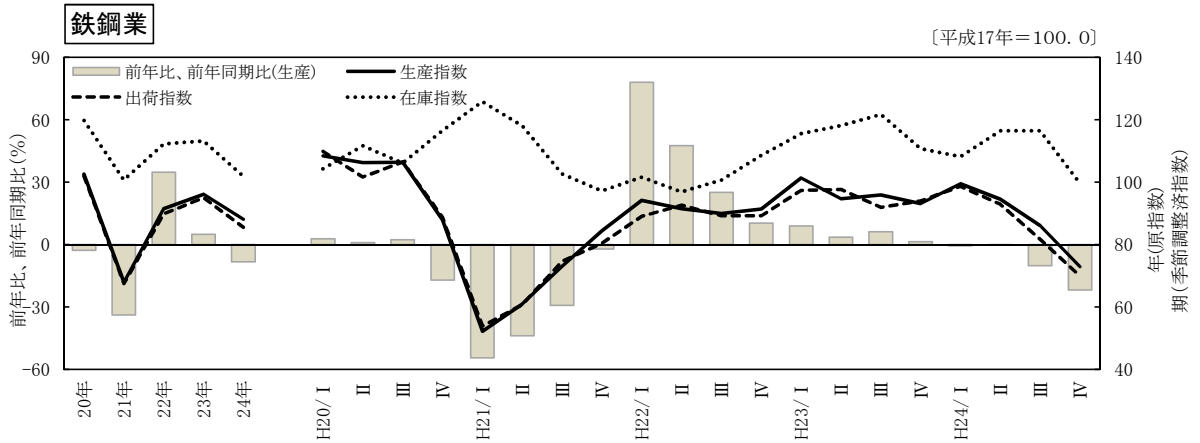
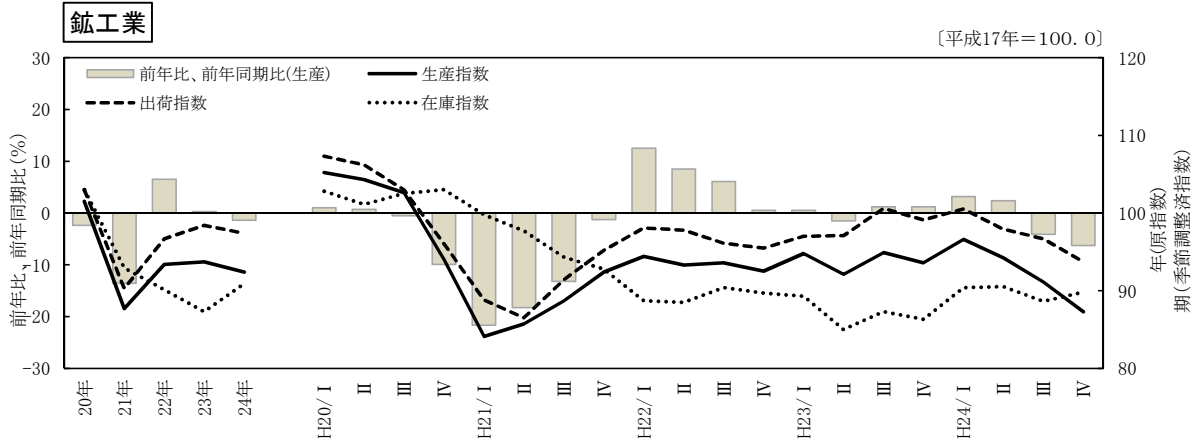
	ウェイト	【季節調整指数】		前月比 (%)	【原 指 数】			前年同月比 (%)	
		24年11月	24年12月		23年12月	24年11月	24年12月		
業 種 分 類	鋳工業	10,000.0	90.5	89.8	▲ 0.8	87.3	91.5	90.9	4.1
	製造工業	9,966.6	90.2	89.5	▲ 0.8	87.3	91.1	90.7	3.9
	鉄鋼業	871.0	112.0	99.6	▲ 11.1	113.2	106.7	101.8	▲ 10.1
	非鉄金属工業	0.0							
	金属製品工業	799.2	73.5	80.2	9.1	55.3	67.4	64.6	16.8
	一般機械工業	220.1	64.7	52.7	▲ 18.5	38.2	51.6	53.4	39.8
	電気機械工業	171.5	113.4	112.5	▲ 0.8	124.8	119.9	127.2	1.9
	輸送機械工業	0.0							
	窯業・土石製品工業	697.4	67.0	64.1	▲ 4.3	56.3	71.2	68.6	21.8
	化学工業	482.6	71.7	62.9	▲ 12.3	64.3	70.6	66.6	3.6
	石油・石炭製品工業	688.2	108.7	129.1	18.8	135.1	128.9	145.5	7.7
	プラスチック製品工業	223.9	77.1	81.2	5.3	70.6	76.2	74.8	5.9
	パルプ・紙・紙加工品工業	1,059.0	82.4	83.1	0.8	83.7	83.0	81.9	▲ 2.2
	繊維工業	68.1	59.1	56.8	▲ 3.9	41.8	55.8	55.8	33.5
	食料品工業	3,783.4	101.9	98.0	▲ 3.8	96.3	101.9	100.9	4.8
	印刷業	0.0							
	その他工業	902.2	72.1	69.1	▲ 4.2	68.7	69.8	67.9	▲ 1.2
	家具工業	191.4	94.1	97.1	3.2	107.1	98.4	98.9	▲ 7.7
木材・木製品工業	710.8	65.5	61.9	▲ 5.5	58.4	62.1	59.6	2.1	
鋳業	33.4	150.1	127.6	▲ 15.0	99.1	185.1	144.6	45.9	
特 殊 分 類	鋳工業	10,000.0	90.5	89.8	▲ 0.8	87.3	91.5	90.9	4.1
	最終需要財	5,150.0	81.1	82.6	1.8	78.9	87.2	82.6	4.7
	投資財	2,440.6	72.0	70.2	▲ 2.5	58.7	67.4	66.4	13.1
	資本財	237.6	64.5	54.7	▲ 15.2	40.6	52.8	54.7	34.7
	建設財	2,203.0	73.6	72.1	▲ 2.0	60.7	69.0	67.6	11.4
	消費財	2,709.4	89.8	92.3	2.8	97.0	105.0	97.2	0.2
	生産財	4,850.0	101.0	98.3	▲ 2.7	96.2	96.0	99.8	3.7
	鋳工業用生産財	3,355.2	105.2	101.2	▲ 3.8	101.7	98.1	103.3	1.6
	その他用生産財	1,494.8	91.9	91.0	▲ 1.0	83.9	91.2	91.8	9.4

鋳工業指数(平成24年12月 速報) 《在庫率》

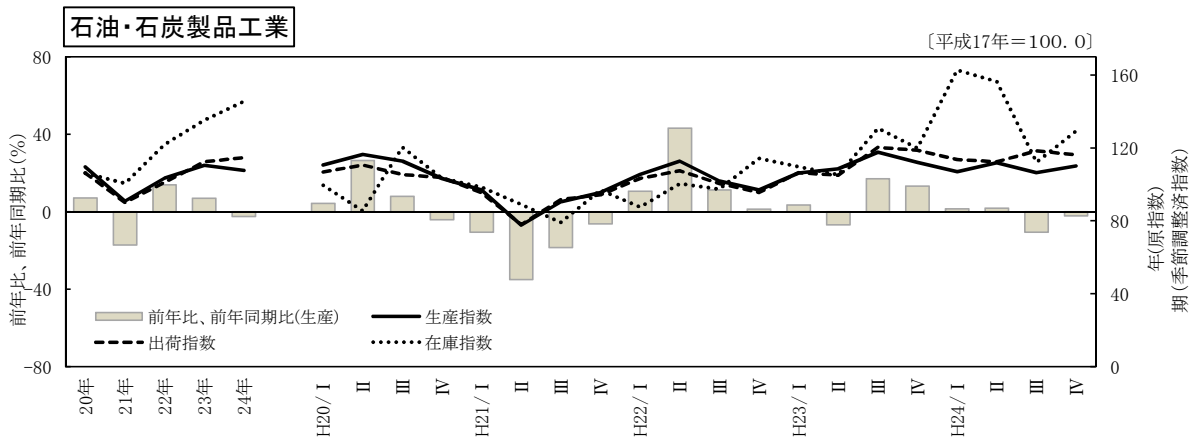
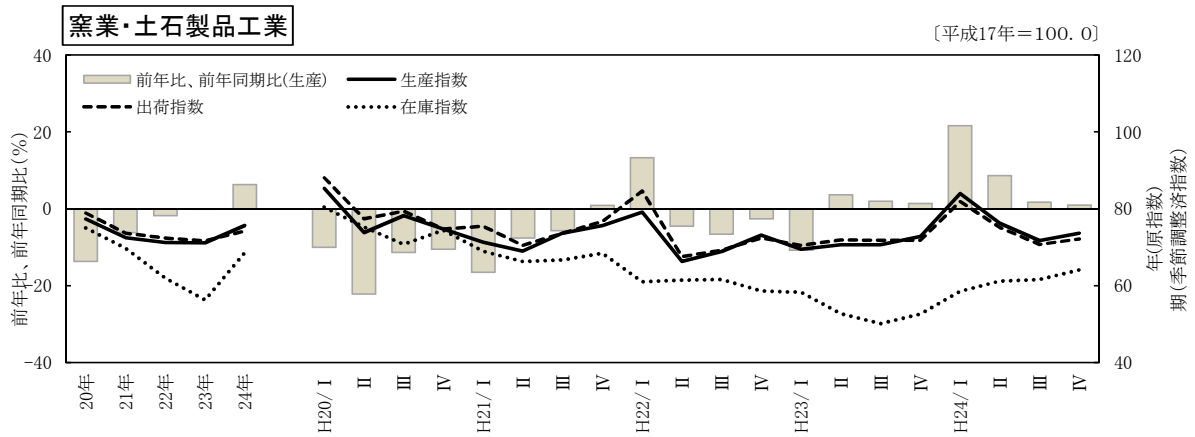
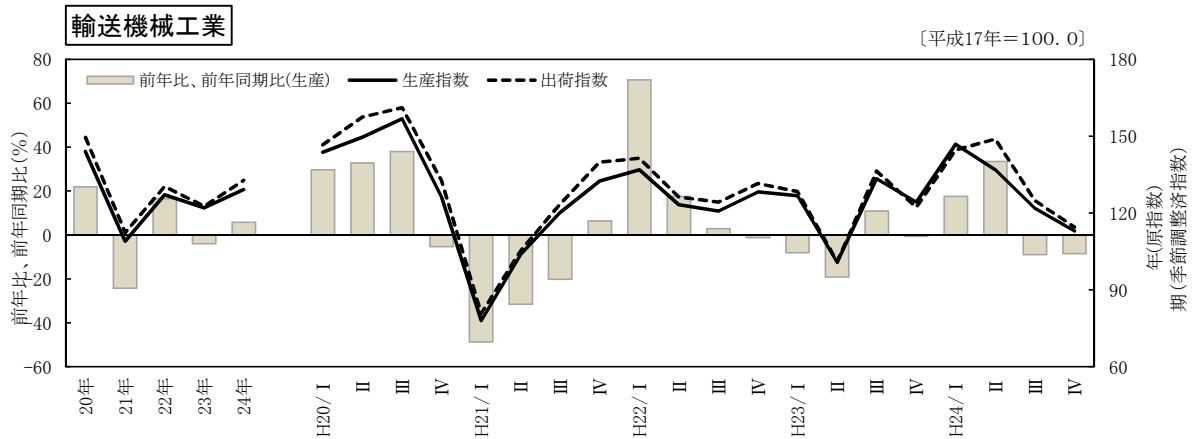
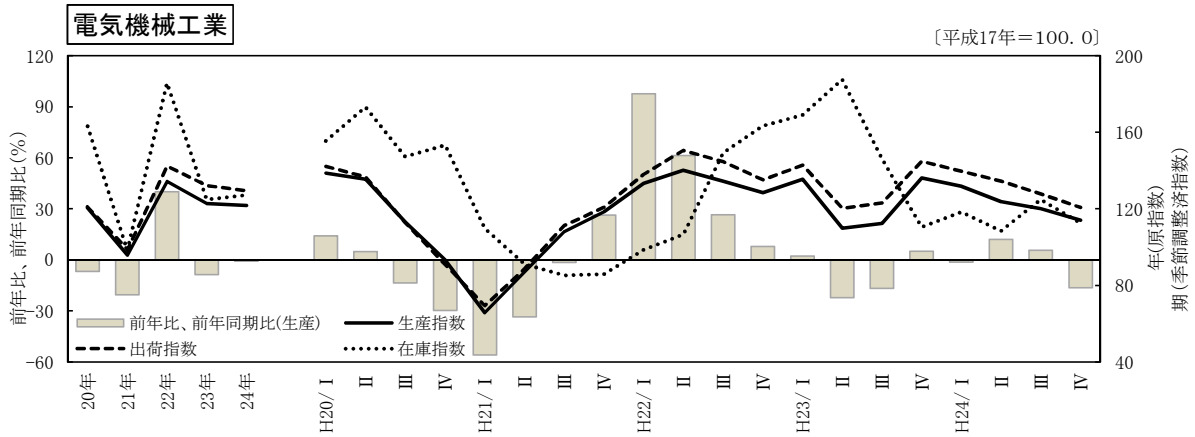
平成17年=100.0

	ウェイト	【季節調整指数】		前月比 (%)	【原 指 数】			前年同月比 (%)	
		24年11月	24年12月		23年12月	24年11月	24年12月		
業 種 分 類	鋳工業	9,935.5	111.1	123.3	11.0	88.3	91.9	97.3	10.2
	製造工業	9,929.5	111.0	123.1	10.9	88.2	91.8	97.1	10.1
	鉄鋼業	871.0	185.5	220.9	19.1	194.0	168.9	246.5	27.1
	非鉄金属工業	0.0							
	金属製品工業	799.2	106.7	120.8	13.2	76.0	83.4	94.3	24.1
	一般機械工業	193.3	91.0	110.8	21.8	190.9	131.4	180.1	▲ 5.7
	電気機械工業	171.5	112.9	113.6	0.6	134.5	112.0	137.1	1.9
	輸送機械工業	0.0							
	窯業・土石製品工業	697.4	111.0	93.7	▲ 15.6	82.7	82.5	86.2	4.2
	化学工業	482.6	126.7	92.8	▲ 26.8	73.8	95.4	65.1	▲ 11.8
	石油・石炭製品工業	677.9	85.4	87.1	2.0	84.5	91.7	82.2	▲ 2.7
	プラスチック製品工業	223.9	135.6	174.4	28.6	99.9	120.0	155.3	55.5
	パルプ・紙・紙加工品工業	1,059.0	94.5	98.3	4.0	92.9	96.1	95.0	2.3
	繊維工業	68.1	67.0	58.3	▲ 13.0	69.0	58.4	62.2	▲ 9.9
	食料品工業	3,783.4	118.6	119.7	0.9	61.4	73.6	65.5	6.7
	印刷業	0.0							
	その他工業	902.2	94.9	92.1	▲ 3.0	86.8	84.0	89.6	3.2
	家具工業	191.4	155.1	160.3	3.4	186.2	140.1	154.2	▲ 17.2
木材・木製品工業	710.8	78.4	73.6	▲ 6.1	60.0	68.9	72.2	20.3	
鋳業	6.0	382.3	487.8	27.6	118.2	370.4	455.6	285.4	
特 殊 分 類	鋳工業	9,935.5	111.1	123.3	11.0	88.3	91.9	97.3	10.2
	最終需要財	5,123.2	95.3	102.2	7.2	83.5	84.8	88.4	5.9
	投資財	2,413.8	98.5	104.4	6.0	93.0	83.1	102.8	10.5
	資本財	210.8	78.9	109.2	38.4	177.5	125.4	168.3	▲ 5.2
	建設財	2,203.0	99.6	103.6	4.0	84.9	79.0	96.6	13.8
	消費財	2,709.4	93.7	99.4	6.1	75.1	86.3	75.5	0.5
	生産財	4,812.3	128.8	144.0	11.8	93.3	99.5	106.8	14.5
	鋳工業用生産財	3,344.9	135.5	163.2	20.4	100.6	102.8	119.9	19.2
	その他用生産財	1,467.4	106.6	93.8	▲ 12.0	76.6	92.2	77.1	0.7

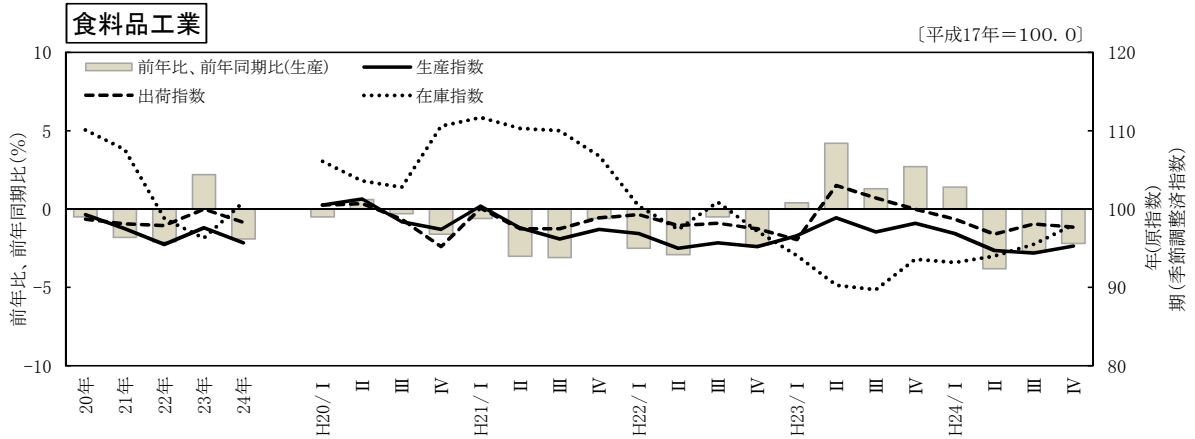
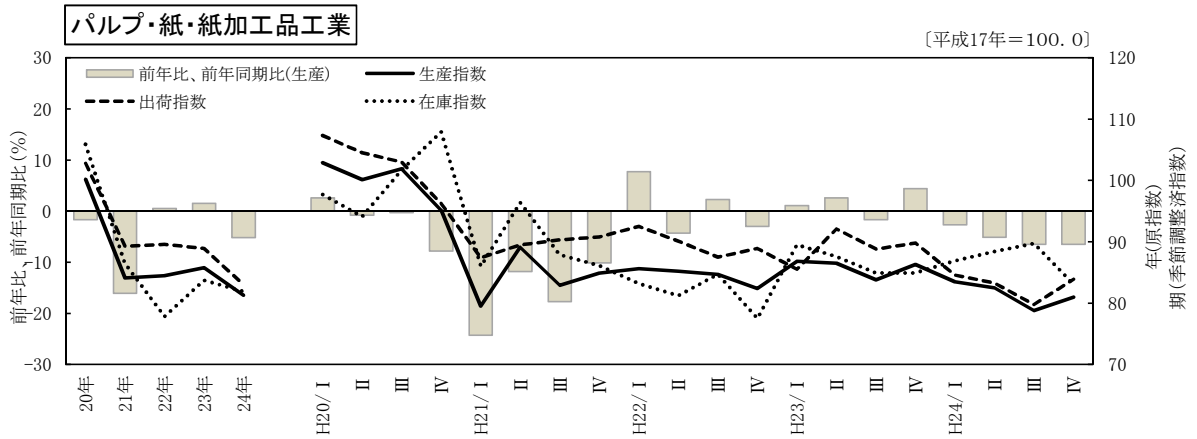
生産・出荷・在庫指数の推移(年、期)



生産・出荷・在庫指数の推移(年、期)



生産・出荷・在庫指数の推移(年、期)



鋳工業指数(平成24年Ⅳ期 速報) 《生産》

平成17年=100.0

	ウェイト	【季節調整指数】		前期比 (%)	【原指数】			前年同期比 (%)	
		24年Ⅲ期	24年Ⅳ期		23年Ⅳ期	24年Ⅲ期	24年Ⅳ期		
業 種 分 類	鋳工業	10,000.0	91.1	87.3	▲ 4.2	100.0	93.6	93.7	▲ 6.3
	製造工業	9,857.6	91.1	87.2	▲ 4.3	99.6	93.7	93.6	▲ 6.0
	鉄鋼業	863.4	86.1	72.9	▲ 15.3	95.3	91.9	74.5	▲ 21.8
	非鉄金属工業	29.5	510.7	445.4	▲ 12.8	532.8	536.9	472.1	▲ 11.4
	金属製品工業	798.3	73.2	67.1	▲ 8.3	64.8	72.0	73.9	▲ 14.0
	一般機械工業	465.5	97.8	96.4	▲ 1.4	91.1	91.7	92.7	▲ 1.8
	電気機械工業	842.6	120.0	114.0	▲ 5.0	135.1	128.3	112.9	▲ 16.4
	輸送機械工業	513.9	121.9	113.0	▲ 7.3	138.1	124.5	126.3	▲ 8.5
	窯業・土石製品工業	652.1	71.7	73.6	2.6	86.5	87.9	87.4	▲ 1.0
	化学工業	346.4	92.0	92.4	0.4	90.9	92.1	97.8	▲ 7.6
	石油・石炭製品工業	358.9	106.4	110.1	3.5	124.4	101.9	121.8	▲ 2.1
	プラスチック製品工業	180.4	55.2	57.1	3.4	68.4	61.2	57.6	▲ 15.8
	パルプ・紙・紙加工品工業	1,067.1	78.8	81.0	2.8	88.1	81.1	82.4	▲ 6.5
	繊維工業	94.6	63.8	75.2	17.9	57.1	57.0	79.7	▲ 39.6
	食料品工業	2,392.9	94.4	95.3	1.0	107.6	97.4	105.2	▲ 2.2
	印刷業	659.5	69.5	58.9	▲ 15.3	81.6	70.2	64.0	▲ 21.6
	その他工業	592.5	79.7	77.9	▲ 2.3	83.1	81.6	80.7	▲ 2.9
	家具工業	150.6	68.8	62.9	▲ 8.6	57.0	68.1	65.8	▲ 15.4
	木材・木製品工業	441.9	83.5	83.0	▲ 0.6	91.9	86.2	85.8	▲ 6.6
	鋳業	142.4	95.6	95.8	0.2	126.6	87.5	98.5	▲ 22.2
特 殊 分 類	鋳工業	10,000.0	91.1	87.3	▲ 4.2	100.0	93.6	93.7	▲ 6.3
	最終需要財	4,616.8	86.0	85.0	▲ 1.2	94.5	90.0	93.1	▲ 1.5
	投資財	2,268.6	75.0	74.1	▲ 1.2	75.7	79.4	81.2	▲ 7.3
	資本財	616.7	85.4	86.8	1.6	73.1	80.9	91.3	▲ 24.9
	建設財	1,651.9	71.3	69.9	▲ 2.0	76.7	78.8	77.4	▲ 0.9
	消費財	2,348.2	96.4	95.6	▲ 0.8	112.7	100.3	104.5	▲ 7.3
	生産財	5,383.2	95.0	89.7	▲ 5.6	104.7	96.7	94.2	▲ 10.0
	鋳工業用生産財	3,998.5	99.5	94.9	▲ 4.6	109.0	102.1	98.8	▲ 9.4
	その他用生産財	1,384.7	81.3	76.6	▲ 5.8	91.9	81.0	80.9	▲ 12.0

鋳工業指数(平成24年Ⅳ期 速報) 《出荷》

平成17年=100.0

	ウェイト	【季節調整指数】		前期比 (%)	【原指数】			前年同期比 (%)	
		24年Ⅲ期	24年Ⅳ期		23年Ⅳ期	24年Ⅲ期	24年Ⅳ期		
業 種 分 類	鋳工業	10,000.0	96.7	93.7	▲ 3.1	107.3	96.7	101.8	▲ 5.1
	製造工業	9,953.5	96.7	93.8	▲ 3.0	107.2	96.7	101.9	▲ 4.9
	鉄鋼業	702.0	81.7	70.0	▲ 14.3	96.2	88.0	71.8	▲ 25.4
	非鉄金属工業	17.5	507.0	441.3	▲ 13.0	532.8	536.9	472.1	▲ 11.4
	金属製品工業	605.7	70.6	64.9	▲ 8.1	62.9	69.9	70.5	▲ 12.1
	一般機械工業	298.2	93.1	91.6	▲ 1.6	84.3	89.8	89.3	▲ 5.9
	電気機械工業	662.4	127.7	120.8	▲ 5.4	145.0	134.4	119.9	▲ 17.3
	輸送機械工業	496.3	124.9	114.5	▲ 8.3	134.0	129.0	126.7	▲ 5.4
	窯業・土石製品工業	396.9	70.7	72.1	2.0	86.6	86.8	87.1	▲ 0.6
	化学工業	297.2	80.5	84.5	5.0	77.1	84.6	82.8	▲ 7.4
	石油・石炭製品工業	1,546.7	118.4	116.2	▲ 1.9	129.8	111.3	127.3	▲ 1.9
	プラスチック製品工業	137.4	66.6	64.2	▲ 3.6	69.0	75.1	67.5	▲ 2.2
	パルプ・紙・紙加工品工業	855.1	79.8	83.9	5.1	91.2	82.0	85.4	▲ 6.4
	繊維工業	45.7	56.3	76.3	35.5	59.0	51.5	80.5	▲ 36.4
	食料品工業	3,058.7	98.1	97.7	▲ 0.4	113.1	94.9	111.2	▲ 1.7
	印刷業	374.8	69.5	58.9	▲ 15.3	81.6	70.2	64.0	▲ 21.6
	その他工業	458.9	79.6	78.0	▲ 2.0	85.6	82.2	81.8	▲ 4.4
	家具工業	137.4	72.1	64.5	▲ 10.5	63.6	70.3	66.8	▲ 5.0
	木材・木製品工業	321.5	82.6	84.4	2.2	95.0	87.2	88.2	▲ 7.2
	鋳業	46.5	106.1	85.2	▲ 19.7	124.6	94.3	87.8	▲ 29.5
特 殊 分 類	鋳工業	10,000.0	96.7	93.7	▲ 3.1	107.3	96.7	101.8	▲ 5.1
	最終需要財	4,507.4	93.1	91.1	▲ 2.1	104.9	92.9	100.9	▲ 3.8
	投資財	1,646.4	74.7	73.8	▲ 1.2	75.4	79.7	80.8	▲ 7.2
	資本財	416.2	89.0	88.0	▲ 1.1	75.7	86.0	93.3	▲ 23.2
	建設財	1,230.2	70.3	69.1	▲ 1.7	75.4	77.5	76.5	▲ 1.5
	消費財	2,861.0	103.1	101.1	▲ 1.9	121.8	100.5	112.4	▲ 7.7
	生産財	5,492.6	99.5	96.0	▲ 3.5	109.2	99.8	102.6	▲ 6.0
	鋳工業用生産財	3,587.5	101.0	96.5	▲ 4.5	112.6	100.0	103.5	▲ 8.1
	その他用生産財	1,905.1	96.8	95.3	▲ 1.5	102.9	99.3	100.7	▲ 2.1

鉱工業指数(平成24年Ⅳ期 速報) 《期末在庫》

平成17年=100.0

	ウェイト	【季節調整指数】		前期比 (%)	【原指数】			前年同期比 (%)	
		24年Ⅲ期	24年Ⅳ期		23年Ⅳ期	24年Ⅲ期	24年Ⅳ期		
業 種 分 類	鉱工業	10,000.0	88.6	89.8	1.4	87.3	82.5	90.9	4.1
	製造工業	9,966.6	88.7	89.5	0.9	87.3	82.4	90.7	3.9
	鉄鋼業	871.0	116.5	99.6	▲ 14.5	113.2	109.5	101.8	▲ 10.1
	非鉄金属工業	0.0							
	金属製品工業	799.2	72.6	80.2	10.5	55.3	73.8	64.6	16.8
	一般機械工業	220.1	50.0	52.7	5.4	38.2	42.8	53.4	39.8
	電気機械工業	171.5	124.8	112.5	▲ 9.9	124.8	118.7	127.2	1.9
	輸送機械工業	0.0							
	窯業・土石製品工業	697.4	61.6	64.1	4.1	56.3	65.0	68.6	21.8
	化学工業	482.6	67.1	62.9	▲ 6.3	64.3	60.8	66.6	3.6
	石油・石炭製品工業	688.2	112.1	129.1	15.2	135.1	136.3	145.5	7.7
	プラスチック製品工業	223.9	76.5	81.2	6.1	70.6	77.7	74.8	5.9
	パルプ・紙・紙加工品工業	1,059.0	89.7	83.1	▲ 7.4	83.7	89.3	81.9	▲ 2.2
	繊維工業	68.1	80.0	56.8	▲ 29.0	41.8	83.7	55.8	33.5
	食料品工業	3,783.4	95.5	98.0	2.6	96.3	76.4	100.9	4.8
	印刷業	0.0							
	その他工業	902.2	68.9	69.1	0.3	68.7	69.1	67.9	▲ 1.2
	家具工業	191.4	97.2	97.1	▲ 0.1	107.1	98.2	98.9	▲ 7.7
	木材・木製品工業	710.8	61.6	61.9	0.5	58.4	61.3	59.6	2.1
鉱業	33.4	83.2	127.6	53.4	99.1	109.2	144.6	45.9	
特 殊 分 類	鉱工業	10,000.0	88.6	89.8	1.4	87.3	82.5	90.9	4.1
	最終需要財	5,150.0	79.2	82.6	4.3	78.9	82.3	82.6	4.7
	投資財	2,440.6	68.5	70.2	2.5	58.7	68.7	66.4	13.1
	資本財	237.6	52.3	54.7	4.6	40.6	45.4	54.7	34.7
	建設財	2,203.0	70.3	72.1	2.6	60.7	71.2	67.6	11.4
	消費財	2,709.4	89.1	92.3	3.6	97.0	94.5	97.2	0.2
	生産財	4,850.0	99.7	98.3	▲ 1.4	96.2	82.8	99.8	3.7
	鉱工業用生産財	3,355.2	103.2	101.2	▲ 1.9	101.7	77.8	103.3	1.6
	その他用生産財	1,494.8	92.1	91.0	▲ 1.2	83.9	94.0	91.8	9.4

鉱工業指数(平成24年Ⅳ期 速報) 《在庫率》

平成17年=100.0

	ウェイト	【季節調整指数】		前期比 (%)	【原指数】			前年同期比 (%)	
		24年Ⅲ期	24年Ⅳ期		23年Ⅳ期	24年Ⅲ期	24年Ⅳ期		
業 種 分 類	鉱工業	9,935.5	120.0	119.8	▲ 0.2	87.8	111.6	96.1	9.5
	製造工業	9,929.5	119.9	119.6	▲ 0.3	87.7	111.6	96.0	9.5
	鉄鋼業	871.0	242.4	237.9	▲ 1.9	177.8	204.3	225.7	26.9
	非鉄金属工業	0.0							
	金属製品工業	799.2	109.6	110.8	1.1	74.2	95.1	86.3	16.3
	一般機械工業	193.3	108.3	93.9	▲ 13.3	131.6	111.6	127.1	▲ 3.4
	電気機械工業	171.5	152.0	109.5	▲ 28.0	131.7	120.0	115.7	▲ 12.1
	輸送機械工業	0.0							
	窯業・土石製品工業	697.4	113.9	106.5	▲ 6.5	73.5	89.7	84.1	14.4
	化学工業	482.6	104.8	98.4	▲ 6.1	83.7	61.6	76.0	▲ 9.2
	石油・石炭製品工業	677.9	85.0	87.3	2.7	84.2	101.4	89.3	6.1
	プラスチック製品工業	223.9	109.7	148.8	35.6	121.1	101.0	130.2	7.5
	パルプ・紙・紙加工品工業	1,059.0	113.0	100.4	▲ 11.2	93.8	109.2	98.9	5.4
	繊維工業	68.1	98.5	66.1	▲ 32.9	74.6	117.9	59.7	▲ 20.0
	食料品工業	3,783.4	114.8	119.9	4.4	66.5	112.5	71.8	8.0
	印刷業	0.0							
	その他工業	902.2	89.3	93.1	4.3	85.3	87.3	85.4	0.1
	家具工業	191.4	150.4	152.8	1.6	189.0	145.0	142.4	▲ 24.7
	木材・木製品工業	710.8	75.0	76.7	2.3	57.3	71.7	70.1	22.3
鉱業	6.0	254.2	427.0	68.0	118.9	220.7	399.0	235.6	
特 殊 分 類	鉱工業	9,935.5	120.0	119.8	▲ 0.2	87.8	111.6	96.1	9.5
	最終需要財	5,123.2	99.6	98.2	▲ 1.4	81.7	93.3	85.0	4.0
	投資財	2,413.8	104.4	101.3	▲ 3.0	80.5	88.9	88.3	9.7
	資本財	210.8	109.3	88.2	▲ 19.3	125.7	107.9	120.4	▲ 4.2
	建設財	2,203.0	102.2	102.0	▲ 0.2	76.2	87.0	85.2	11.8
	消費財	2,709.4	96.2	96.1	▲ 0.1	82.8	97.3	82.1	▲ 0.8
	生産財	4,812.3	143.8	143.4	▲ 0.3	94.2	131.2	107.9	14.5
	鉱工業用生産財	3,344.9	160.2	163.2	1.9	97.8	149.3	117.6	20.2
	その他用生産財	1,467.4	108.3	98.3	▲ 9.2	85.8	89.9	86.0	0.2

鋁工業指数(平成24年 速報)

平成17年=100.0

		《 生産 》				《 出荷 》			
		ウェイト	【 原 指 数 】		前年比 (%)	ウェイト	【 原 指 数 】		前年比 (%)
			23年	24年			23年	24年	
業 種 分 類	鋁工業	10,000.0	93.7	92.4	▲ 1.4	10,000.0	98.4	97.4	▲ 1.0
	製造工業	9,857.6	93.3	92.1	▲ 1.3	9,953.5	98.3	97.4	▲ 0.9
	鉄鋼業	863.4	96.1	88.1	▲ 8.3	702.0	95.0	85.6	▲ 9.9
	非鉄金属工業	29.5	437.7	530.4	21.2	17.5	437.7	530.4	21.2
	金属製品工業	798.3	61.8	71.5	15.7	605.7	60.5	68.7	13.6
	一般機械工業	465.5	98.6	95.5	▲ 3.1	298.2	94.3	91.5	▲ 3.0
	電気機械工業	842.6	122.7	121.7	▲ 0.8	662.4	132.1	129.4	▲ 2.0
	輸送機械工業	513.9	122.0	129.1	5.8	496.3	122.6	132.7	8.2
	窯業・土石製品工業	652.1	71.1	75.6	6.3	396.9	71.6	74.2	3.6
	化学工業	346.4	94.8	95.7	0.9	297.2	86.9	87.7	0.9
	石油・石炭製品工業	358.9	110.5	107.7	▲ 2.5	1,546.7	112.4	114.7	2.0
	プラスチック製品工業	180.4	71.4	55.9	▲ 21.7	137.4	72.0	64.3	▲ 10.7
	パルプ・紙・紙加工品工業	1,067.1	85.8	81.3	▲ 5.2	855.1	88.9	83.0	▲ 6.6
	繊維工業	94.6	56.6	69.0	21.9	45.7	56.9	67.5	18.6
	食料品工業	2,392.9	97.6	95.7	▲ 1.9	3,058.7	100.0	98.3	▲ 1.7
	印刷業	659.5	77.5	69.1	▲ 10.8	374.8	77.5	69.1	▲ 10.8
	その他工業	592.5	83.1	79.7	▲ 4.1	458.9	85.0	80.5	▲ 5.3
	家具工業	150.6	60.9	63.7	4.6	137.4	63.3	65.4	3.3
木材・木製品工業	441.9	90.7	85.1	▲ 6.2	321.5	94.2	87.0	▲ 7.6	
鋁業	142.4	124.0	108.5	▲ 12.5	46.5	121.2	100.3	▲ 17.2	
特 殊 分 類	鋁工業	10,000.0	93.7	92.4	▲ 1.4	10,000.0	98.4	97.4	▲ 1.0
	最終需要財	4,616.8	86.3	87.4	1.3	4,507.4	94.6	93.5	▲ 1.2
	投資財	2,268.6	71.0	75.9	6.9	1,646.4	71.7	75.5	5.3
	資本財	616.7	73.3	86.7	18.3	416.2	77.5	89.2	15.1
	建設財	1,651.9	70.2	71.9	2.4	1,230.2	69.7	70.9	1.7
	消費財	2,348.2	100.9	98.5	▲ 2.4	2,861.0	107.8	103.8	▲ 3.7
	生産財	5,383.2	100.2	96.6	▲ 3.6	5,492.6	101.5	100.6	▲ 0.9
	鋁工業用生産財	3,998.5	103.6	101.5	▲ 2.0	3,587.5	103.9	103.0	▲ 0.9
	その他用生産財	1,384.7	90.2	82.7	▲ 8.3	1,905.1	96.8	96.0	▲ 0.8

		《 未在庫 》				《 在庫率 》			
		ウェイト	【 原 指 数 】		前年比 (%)	ウェイト	【 原 指 数 】		前年比 (%)
			23年	24年			23年	24年	
業 種 分 類	鋁工業	10,000.0	87.3	90.9	4.1	9,935.5	108.8	118.2	8.6
	製造工業	9,966.6	87.3	90.7	3.9	9,929.5	108.8	118.1	8.5
	鉄鋼業	871.0	113.2	101.8	▲ 10.1	871.0	162.2	231.4	42.7
	非鉄金属工業	0.0				0.0			
	金属製品工業	799.2	55.3	64.6	16.8	799.2	93.4	118.0	26.3
	一般機械工業	220.1	38.2	53.4	39.8	193.3	69.7	97.4	39.7
	電気機械工業	171.5	124.8	127.2	1.9	171.5	139.5	121.1	▲ 13.2
	輸送機械工業	0.0				0.0			
	窯業・土石製品工業	697.4	56.3	68.6	21.8	697.4	80.9	98.7	22.0
	化学工業	482.6	64.3	66.6	3.6	482.6	82.6	95.4	15.5
	石油・石炭製品工業	688.2	135.1	145.5	7.7	677.9	98.4	105.0	6.7
	プラスチック製品工業	223.9	70.6	74.8	5.9	223.9	149.4	133.6	▲ 10.6
	パルプ・紙・紙加工品工業	1,059.0	83.7	81.9	▲ 2.2	1,059.0	95.1	104.3	9.7
	繊維工業	68.1	41.8	55.8	33.5	68.1	97.6	77.0	▲ 21.1
	食料品工業	3,783.4	96.3	100.9	4.8	3,783.4	116.3	111.4	▲ 4.2
	印刷業	0.0				0.0			
	その他工業	902.2	68.7	67.9	▲ 1.2	902.2	92.1	92.9	0.9
	家具工業	191.4	107.1	98.9	▲ 7.7	191.4	195.9	168.5	▲ 14.0
木材・木製品工業	710.8	58.4	59.6	2.1	710.8	64.1	72.6	13.3	
鋁業	33.4	99.1	144.6	45.9	6.0	128.8	298.2	131.5	
特 殊 分 類	鋁工業	10,000.0	87.3	90.9	4.1	9,935.5	108.8	118.2	8.6
	最終需要財	5,150.0	78.9	82.6	4.7	5,123.2	95.2	100.7	5.8
	投資財	2,440.6	58.7	66.4	13.1	2,413.8	89.7	103.6	15.5
	資本財	237.6	40.6	54.7	34.7	210.8	69.1	94.7	37.0
	建設財	2,203.0	60.7	67.6	11.4	2,203.0	91.6	104.5	14.1
	消費財	2,709.4	97.0	97.2	0.2	2,709.4	100.2	98.0	▲ 2.2
	生産財	4,850.0	96.2	99.8	3.7	4,812.3	123.3	136.9	11.0
	鋁工業用生産財	3,355.2	101.7	103.3	1.6	3,344.9	137.5	153.0	11.3
	その他用生産財	1,494.8	83.9	91.8	9.4	1,467.4	90.9	100.3	10.3