

北海道鉱工業生産動向〔平成30年3月:速報〕

平成30年5月16日
経済産業省北海道経済産業局

持ち直しの動きがみられる

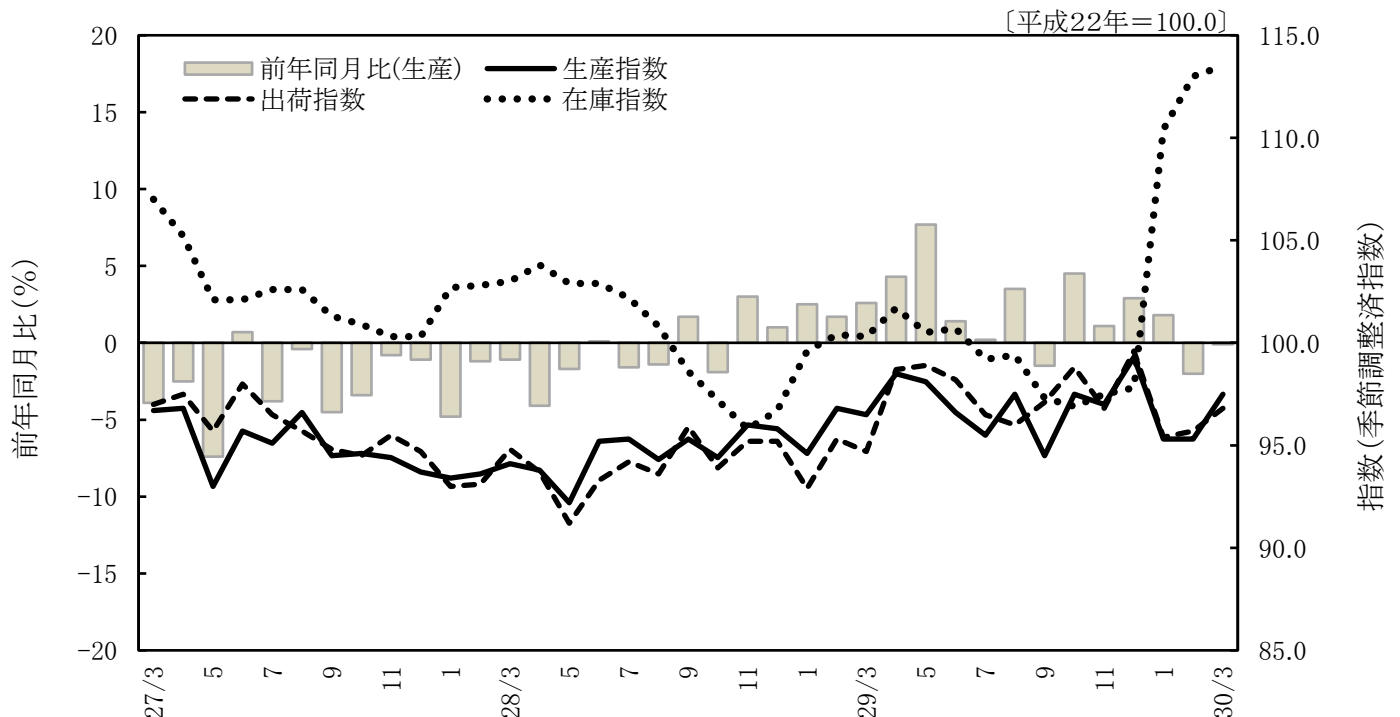
平成30年3月の鉱工業生産は、前月比+2.3%と3か月ぶりの上昇、前年同月比は▲0.1%と2か月連続の低下であった。

業種別にみると、窯業・土石製品工業等12業種が前月比上昇、鉄鋼業等の4業種が前月比低下となった。

		季節調整済指数		原指数	
			前月比(%)		前年同月比(%)
3月 速報	生産	97.5	+2.3	99.6	▲0.1
	出荷	96.8	+1.1	102.7	+1.0
	在庫	113.5	+0.4	110.9	+13.2
2月 確報	生産	95.3	0.0	88.8	▲2.0
	出荷	95.7	+0.3	92.1	+0.9
	在庫	113.0	+2.4	115.0	+12.5

平成22年=100.0 ▲は低下を示す

鉱工業生産・出荷・在庫指数の推移



照会先

経済産業省 北海道経済産業局 総務企画部 企画調査課 統計解析係

TEL 011-709-2311 (内線) 2530

E-mail hokkaido-kikakuchosa@meti.go.jp

FAX 011-709-1779

URL <http://www.hkd.meti.go.jp/>

・生産 前月比+2.3% 3か月ぶり上昇（前年同月比▲0.1% 2か月連続低下）

	業 種	前月比 (%)	前年同月比 (%)	主 な 品 目
上昇 12業種	窯業・土石製品工業	+ 17.0	▲ 7.7	セメント
	一般機械工業	+ 11.1	+ 59.8	鉄鋼用ロール、金型
	パルプ・紙・紙加工品工業	+ 4.4	▲ 3.4	包装用紙
低下 4業種	石油・石炭製品工業	▲ 12.0	▲ 11.4	灯油
	鉄鋼業	▲ 4.3	0.0	鋼半製品

・出荷 前月比+1.1% 2か月連続上昇（前年同月比+1.0% 6か月連続上昇）

	業 種	前月比 (%)	前年同月比 (%)	主 な 品 目
上昇 9業種	一般機械工業	+ 26.9	+ 86.7	防除機械、金型
低下 7業種	鉄鋼業	▲ 2.8	+ 3.9	鋼半製品

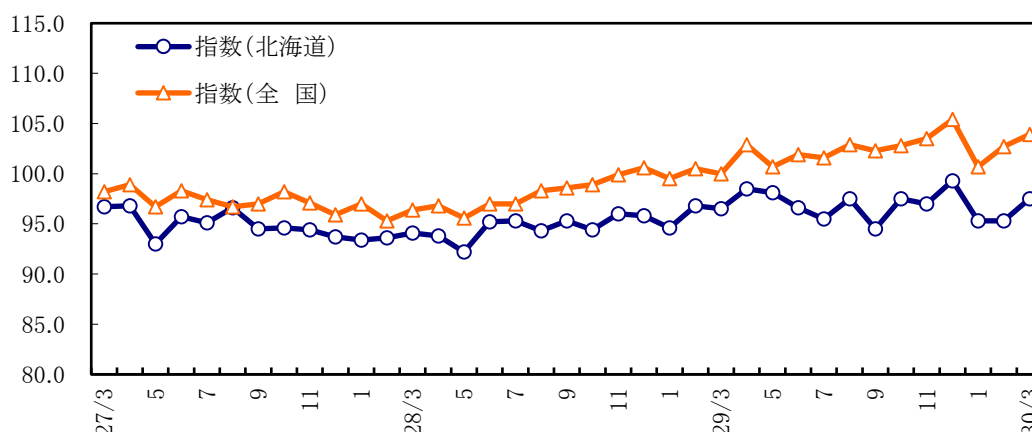
・在庫 前月比+0.4% 5か月連続上昇（前年同月比+13.2% 5か月連続上昇）

	業 種	前月比 (%)	前年同月比 (%)	主 な 品 目
上昇 6業種	石油・石炭製品工業	+ 57.0	+ 30.3	灯油
	食料品工業	+ 0.6	+ 4.5	塩蔵品、その他の水産加工品
低下 7業種	パルプ・紙・紙加工品工業	▲ 1.2	▲ 8.3	包装用紙

【参考】全国 鉱工業生産動向（速報）

		季節調整済指数		原 指 数	
		前月比 (%)		前年同月比 (%)	
3月 速報	生 産	103.9	+ 1.2	114.3	+ 2.2
	出 荷	101.3	+ 1.0	115.2	+ 1.1
	在 庫	113.7	+ 3.5	106.1	+ 4.1

生産指数の推移比較（北海道・全国）〔平成22年=100.0〕



鋁工業指数の推移

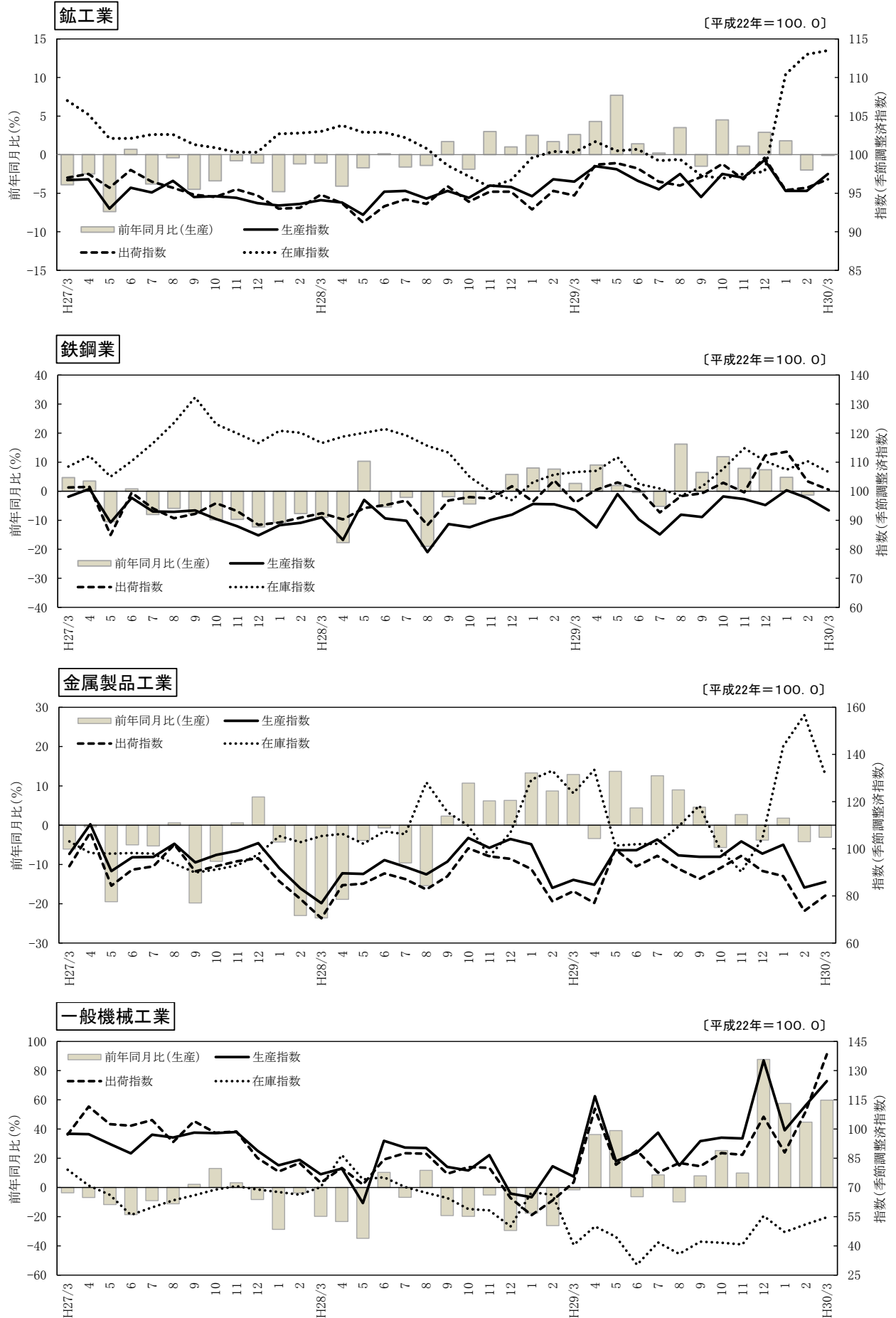
平成22年=100.0

	生 産				出 荷			
	季節調整済 指数	前期比・ 前月比 (%)	原指数	前年比・ 前年同月比 (%)	季節調整済 指数	前期比・ 前月比 (%)	原指数	前年比・ 前年同月比 (%)
25年	/	/	100.9	0.5	/	/	101.3	0.5
26年	/	/	98.4	▲ 2.5	/	/	97.3	▲ 3.9
27年	/	/	95.4	▲ 3.0	/	/	96.2	▲ 1.1
28年	/	/	94.5	▲ 0.9	/	/	94.1	▲ 2.2
29年	/	/	96.9	2.5	/	/	96.8	2.9
25年度	/	/	101.3	1.7	/	/	101.5	1.2
26年度	/	/	97.3	▲ 3.9	/	/	96.1	▲ 5.3
27年度	/	/	94.9	▲ 2.5	/	/	95.6	▲ 0.5
28年度	/	/	95.0	0.1	/	/	94.2	▲ 1.5
29年度	/	/	96.8	1.9	/	/	97.2	3.2
p 29年 I 期	96.0	0.6	92.6	2.2	94.3	▲ 0.5	94.5	0.2
II 期	97.7	1.8	96.0	4.3	98.6	▲ 4.6	93.6	6.0
III 期	95.8	▲ 1.9	96.6	0.7	96.5	▲ 2.1	95.1	1.5
IV 期	97.9	2.2	102.2	2.8	98.4	2.0	103.8	3.6
p 30年 I 期	96.0	▲ 1.9	92.5	▲ 0.1	96.0	▲ 2.4	96.2	1.8
29年 2月	96.8	2.3	90.6	1.7	95.3	2.6	91.3	▲ 0.4
3月	96.5	▲ 0.3	99.7	2.6	94.7	▲ 0.6	101.7	▲ 0.1
4月	98.5	2.1	95.0	4.3	98.7	4.2	93.4	3.5
5月	98.1	▲ 0.4	93.7	7.7	98.9	0.2	91.6	9.7
6月	96.6	▲ 1.5	99.4	1.4	98.2	▲ 0.7	95.9	5.3
7月	95.5	▲ 1.1	97.8	0.2	96.5	▲ 1.7	96.5	2.4
8月	97.5	2.1	95.1	3.5	96.0	▲ 0.5	92.9	2.5
9月	94.5	▲ 3.1	96.8	▲ 1.5	97.1	1.1	95.9	▲ 0.4
10月	97.5	3.2	104.4	4.5	98.8	1.8	101.6	6.4
11月	97.0	▲ 0.5	100.7	1.1	96.8	▲ 2.0	103.1	1.7
12月	99.3	2.4	101.5	2.9	99.6	2.9	106.8	2.9
30年 1月	95.3	▲ 4.0	89.2	1.8	95.4	▲ 4.2	93.9	3.9
r 2月	95.3	0.0	88.8	▲ 2.0	95.7	0.3	92.1	0.9
p 3月	97.5	2.3	99.6	▲ 0.1	96.8	1.1	102.7	1.0

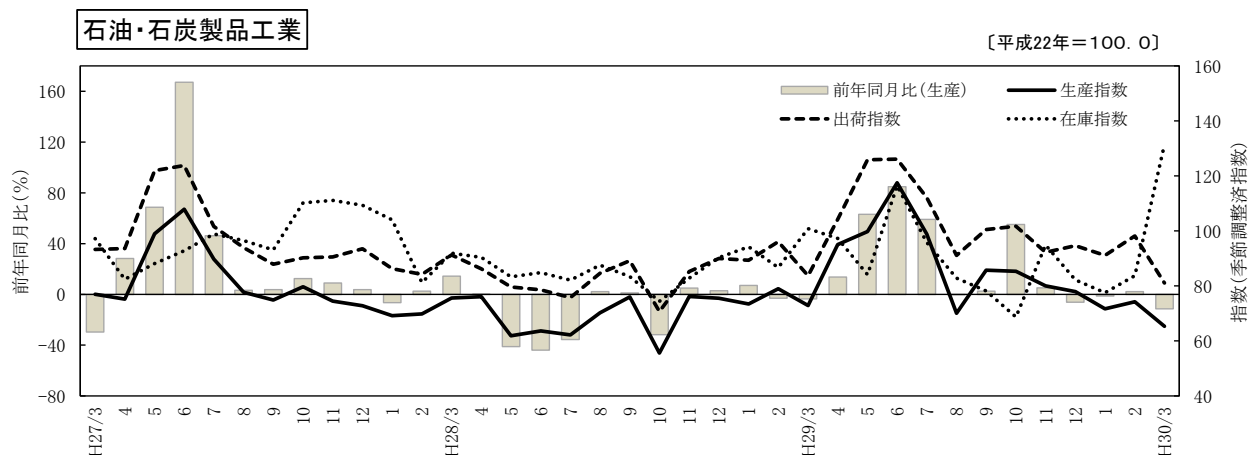
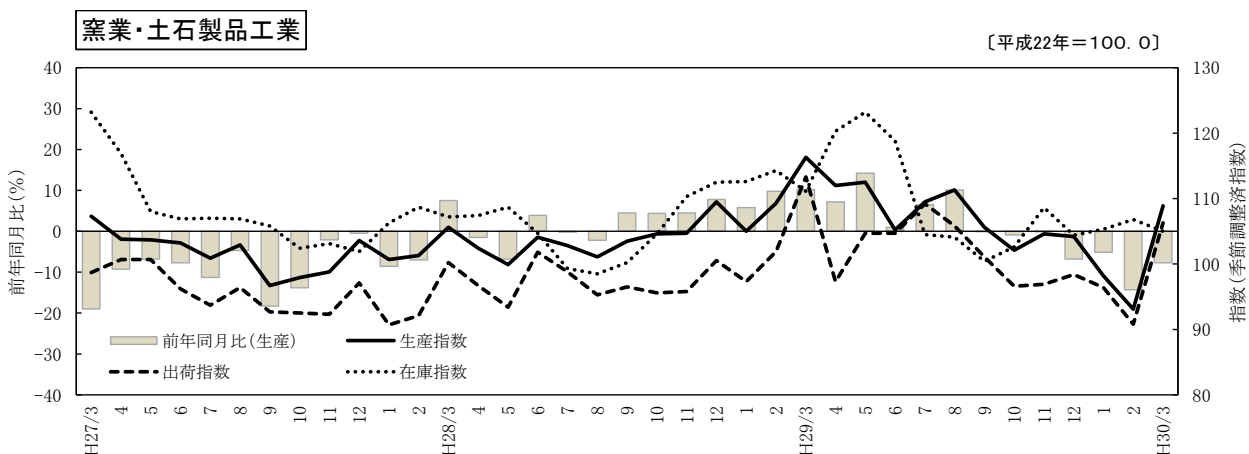
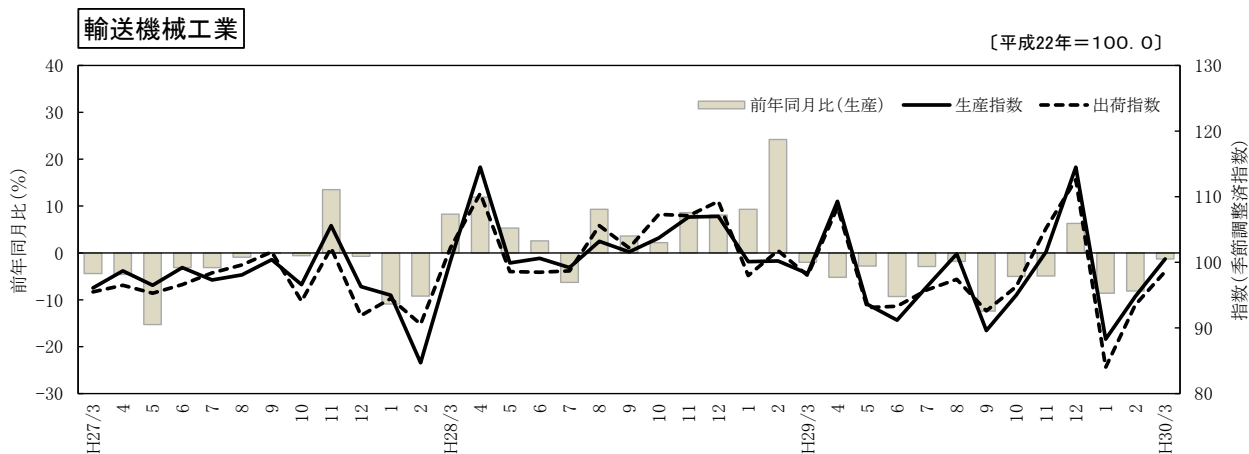
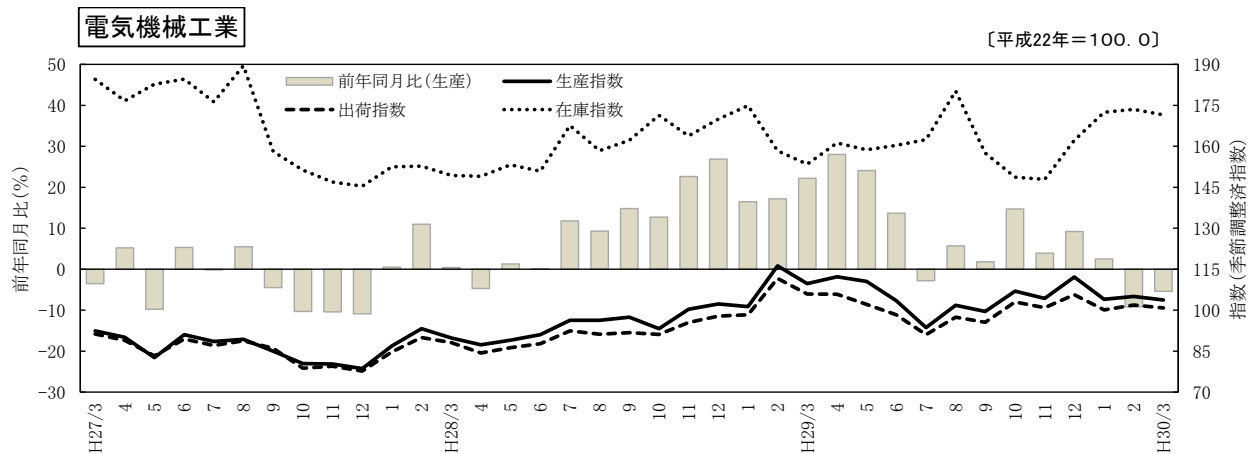
	在 庫				在 庫 率			
	季節調整済 指数	前期比・ 前月比 (%)	原指数	前年比・ 前年同月比 (%)	季節調整済 指数	前期比・ 前月比 (%)	原指数	前年比・ 前年同月比 (%)
25年	/	/	109.8	▲ 0.2	/	/	100.6	▲ 5.6
26年	/	/	107.4	▲ 2.2	/	/	109.7	9.0
27年	/	/	103.3	▲ 3.8	/	/	110.0	0.3
28年	/	/	98.3	▲ 4.8	/	/	107.7	▲ 2.1
29年	/	/	99.4	1.1	/	/	106.7	▲ 0.9
25年度	/	/	99.0	▲ 3.7	/	/	102.8	▲ 2.3
26年度	/	/	104.0	5.1	/	/	112.0	8.9
27年度	/	/	100.7	▲ 3.2	/	/	108.7	▲ 2.9
28年度	/	/	98.0	▲ 2.7	/	/	108.5	▲ 0.2
p 29年度	/	/	110.9	13.2	/	/	105.9	▲ 2.4
29年 I 期	100.3	3.7	98.0	▲ 2.7	110.6	5.4	129.6	2.5
II 期	100.7	0.4	99.8	▲ 2.1	103.8	▲ 6.1	108.2	▲ 7.1
III 期	97.3	▲ 3.4	93.7	▲ 1.4	105.9	2.0	98.4	0.5
IV 期	97.8	0.5	99.4	1.1	105.6	▲ 0.3	90.6	0.6
p 30年 I 期	113.5	16.1	110.9	13.2	110.0	4.2	126.4	▲ 2.5
29年 2月	100.4	0.8	102.2	▲ 2.3	115.8	0.6	125.8	6.4
3月	100.3	▲ 0.1	98.0	▲ 2.7	100.9	▲ 12.9	95.0	▲ 7.5
4月	101.7	1.4	100.5	▲ 2.0	108.9	7.9	109.7	▲ 0.7
5月	100.5	▲ 1.2	100.8	▲ 2.3	98.1	▲ 9.9	113.1	▲ 15.7
6月	100.7	0.2	99.8	▲ 2.1	104.3	6.3	101.9	▲ 3.0
7月	99.2	▲ 1.5	96.2	▲ 2.9	109.6	5.1	97.9	0.9
8月	99.4	0.2	97.3	▲ 1.3	104.0	▲ 5.1	103.1	▲ 2.0
9月	97.3	▲ 2.1	93.7	▲ 1.4	104.1	0.1	94.1	2.8
10月	96.9	▲ 0.4	98.7	▲ 0.3	100.9	▲ 3.1	89.7	▲ 5.5
11月	97.5	0.6	101.1	1.8	106.4	5.5	90.1	2.6
12月	97.8	0.3	99.4	1.1	109.4	2.8	92.0	5.0
30年 1月	110.4	12.9	114.4	10.9	99.9	▲ 8.7	145.9	▲ 13.2
r 2月	113.0	2.4	115.0	12.5	115.5	15.6	125.4	▲ 0.3
p 3月	113.5	0.4	110.9	13.2	114.5	▲ 0.9	107.8	13.5

注:▲は低下を示す。「p」は速報値、「r」は確報値。年、年度、期の在庫は末在庫。

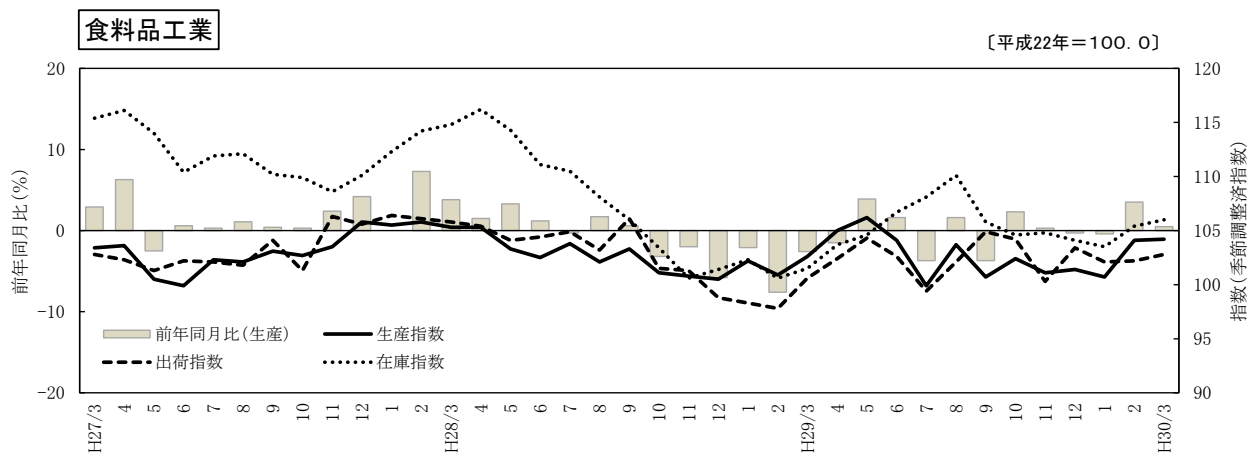
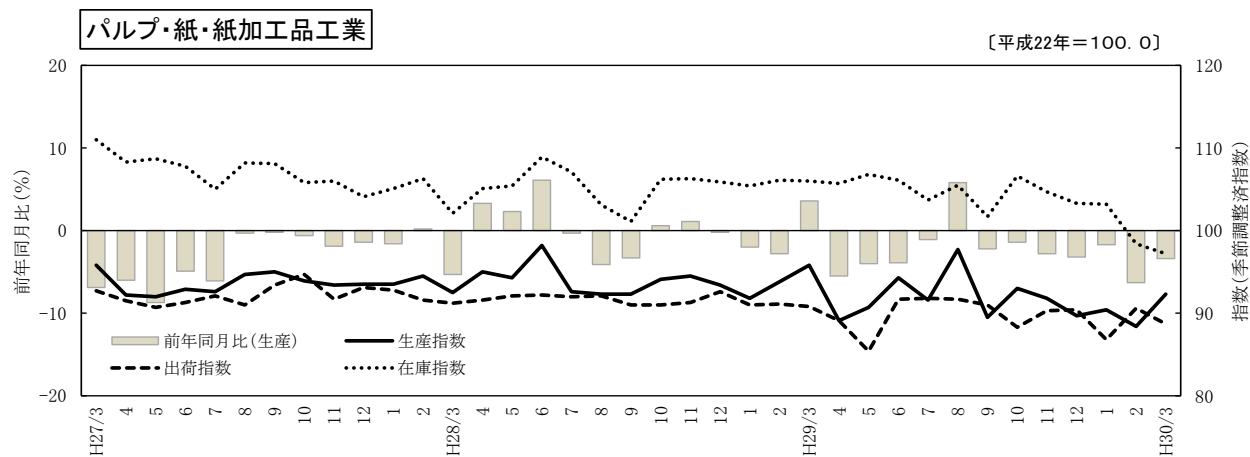
生産・出荷・在庫指数の推移



生産・出荷・在庫指数の推移



生産・出荷・在庫指数の推移



鋁工業指数(平成30年3月 速報) 《生産》

平成22年=100.0

	ウェイト	【季節調整済指数】		前月比 (%)	【原 指 数】			前年同月比 (%)	
		30年2月	30年3月		29年3月	30年2月	30年3月		
業 種 分 類	鋁工業	10,000.0	95.3	97.5	2.3	99.7	88.8	99.6	▲ 0.1
	製造工業	9,858.7	96.0	98.4	2.5	100.2	89.4	100.4	▲ 0.2
	鉄鋼業	750.4	97.6	93.4	▲ 4.3	97.2	91.8	97.2	0.0
	非鉄金属工業	43.6	93.5	94.9	1.5	101.8	96.4	102.8	1.0
	金属製品工業	654.6	83.5	85.9	2.9	90.9	75.4	88.1	▲ 3.1
	一般機械工業	490.3	112.2	124.6	11.1	88.7	115.3	141.7	▲ 59.8
	電気機械工業	1,168.5	105.0	103.7	▲ 1.2	117.3	101.3	111.0	▲ 5.4
	輸送機械工業	700.1	94.8	100.5	6.0	104.5	91.5	103.1	▲ 1.3
	窯業・土石製品工業	603.8	93.1	108.9	17.0	99.7	77.1	92.0	▲ 7.7
	化学工業	433.3	97.4	106.4	9.2	106.2	95.3	106.8	0.6
	石油・石炭製品工業	352.0	74.2	65.3	▲ 12.0	85.3	78.8	75.6	▲ 11.4
	プラスチック製品工業	120.4	65.3	68.5	4.9	55.7	53.2	61.4	▲ 10.2
	パルプ・紙・紙加工品工業	1,191.6	88.4	92.3	4.4	98.9	84.3	95.5	▲ 3.4
	繊維工業	109.5	74.5	76.1	2.1	87.9	70.7	82.6	▲ 6.0
	食料品工業	2,422.1	104.1	104.2	0.1	100.7	92.3	101.2	0.5
	印刷業	346.4	69.9	67.9	▲ 2.9	86.1	63.6	78.6	▲ 8.7
	その他工業	472.1	98.1	99.3	1.2	113.0	94.3	110.0	▲ 2.7
	家具工業	158.9	96.5	98.7	2.3	134.2	96.8	127.2	▲ 5.2
	木材・木製品工業	313.2	100.2	99.6	▲ 0.6	102.3	93.1	101.2	▲ 1.1
鋁業	141.3	41.0	49.5	20.7	61.7	43.1	48.0	▲ 22.2	
特 殊 分 類	鋁工業	10,000.0	95.3	97.5	2.3	99.7	88.8	99.6	▲ 0.1
	最終需要財	4,096.6	94.0	99.0	5.3	96.5	83.9	97.7	1.2
	投資財	1,991.3	89.1	98.9	11.0	88.5	80.9	97.0	9.6
	資本財	693.5	94.7	104.6	10.5	78.0	94.4	115.0	47.4
	建設財	1,297.8	85.3	94.2	10.4	94.1	73.6	87.4	▲ 7.1
	消費財	2,105.3	98.4	99.3	0.9	104.0	86.7	98.4	▲ 5.4
	生産財	5,903.4	96.5	96.4	▲ 0.1	101.9	92.2	101.0	▲ 0.9
	鋁工業用生産財	4,552.5	102.5	101.5	▲ 1.0	106.8	97.3	106.1	▲ 0.7
	その他用生産財	1,350.9	78.3	79.2	1.1	85.5	74.9	83.6	▲ 2.2

鋁工業指数(平成30年3月 速報) 《出荷》

平成22年=100.0

	ウェイト	【季節調整済指数】		前月比 (%)	【原 指 数】			前年同月比 (%)	
		30年2月	30年3月		29年3月	30年2月	30年3月		
業 種 分 類	鋁工業	10,000.0	95.7	96.8	1.1	101.7	92.1	102.7	1.0
	製造工業	9,942.8	95.9	97.1	1.3	102.0	92.3	103.0	1.0
	鉄鋼業	1,031.9	103.4	100.5	▲ 2.8	108.3	97.5	112.5	3.9
	非鉄金属工業	38.9	92.8	94.0	1.3	100.7	95.7	101.8	1.1
	金属製品工業	570.6	73.6	80.1	8.8	83.4	65.3	79.9	▲ 4.2
	一般機械工業	290.9	109.1	138.4	26.9	88.9	112.0	166.0	▲ 86.7
	電気機械工業	952.8	101.9	100.8	▲ 1.1	111.5	97.4	105.8	▲ 5.1
	輸送機械工業	786.6	93.5	98.6	5.5	103.7	89.6	100.5	▲ 3.1
	窯業・土石製品工業	385.1	90.8	106.3	17.1	87.9	74.0	81.8	▲ 6.9
	化学工業	326.8	81.9	108.8	32.8	111.1	96.4	120.8	8.7
	石油・石炭製品工業	1,274.2	98.2	81.1	▲ 17.4	104.0	106.9	100.8	▲ 3.1
	プラスチック製品工業	113.2	66.1	73.0	10.4	59.9	55.3	67.1	▲ 12.0
	パルプ・紙・紙加工品工業	999.9	90.6	88.7	▲ 2.1	100.2	86.8	96.8	▲ 3.4
	繊維工業	42.0	89.7	86.0	▲ 4.1	98.6	86.1	94.3	▲ 4.4
	食料品工業	2,617.2	102.2	102.8	0.6	103.6	94.4	104.6	1.0
	印刷業	218.0	68.0	65.9	▲ 3.1	83.3	61.7	76.1	▲ 8.6
	その他工業	294.7	97.8	97.3	▲ 0.5	114.8	92.0	110.0	▲ 4.2
	家具工業	66.1	87.9	89.3	1.6	156.0	85.6	142.9	▲ 8.4
	木材・木製品工業	228.6	100.5	100.1	▲ 0.4	102.8	93.8	100.5	▲ 2.2
鋁業	57.2	45.2	50.0	10.6	59.7	49.5	51.9	▲ 13.1	
特 殊 分 類	鋁工業	10,000.0	95.7	96.8	1.1	101.7	92.1	102.7	1.0
	最終需要財	3,768.3	92.1	95.7	3.9	96.4	86.0	98.5	2.2
	投資財	1,580.5	82.5	95.1	15.3	82.8	74.4	92.8	12.1
	資本財	596.1	83.4	100.5	20.5	75.8	81.5	112.1	47.9
	建設財	984.4	81.1	89.4	10.2	87.0	70.1	81.0	▲ 6.9
	消費財	2,187.8	99.2	95.4	▲ 3.8	106.2	94.4	102.6	▲ 3.4
	生産財	6,231.7	97.6	97.8	0.2	105.0	95.7	105.3	0.3
	鋁工業用生産財	4,618.3	101.1	101.3	0.2	107.9	97.8	108.3	0.4
	その他用生産財	1,613.4	87.5	87.3	▲ 0.2	96.4	89.9	96.6	0.2

鋁工業指数(平成30年3月 速報) 《在庫》

平成22年=100.0

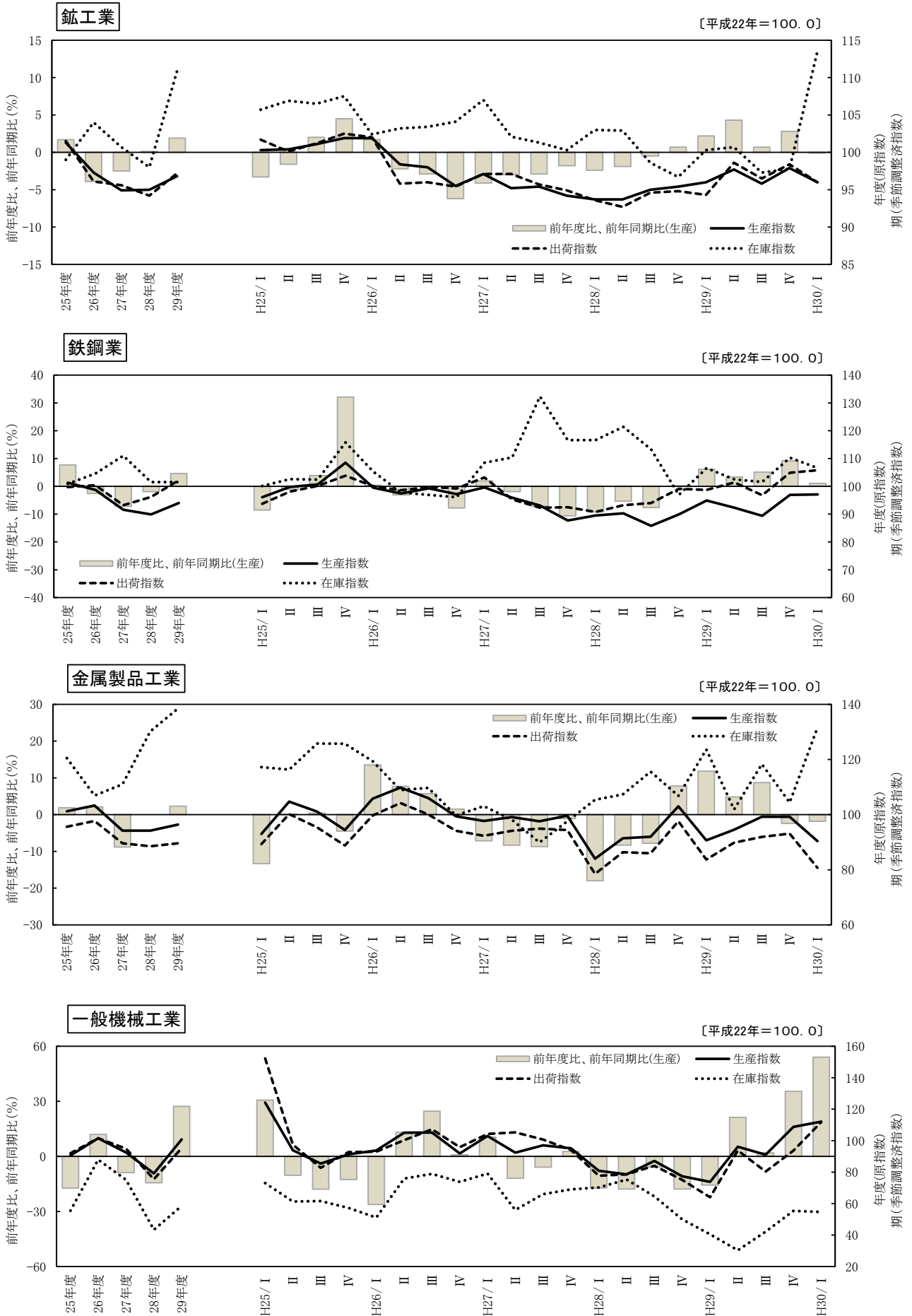
	ウェイト	【季節調整済指数】		前月比 (%)	【原 指 数】			前年同月比 (%)	
		30年2月	30年3月		29年3月	30年2月	30年3月		
業	鋁工業	10,000.0	113.0	113.5	0.4	98.0	115.0	110.9	13.2
種 分 類	製造工業	9,957.4	112.8	113.4	0.5	98.1	115.0	110.9	13.0
	鉄鋼業	784.9	110.3	106.6	▲ 3.4	101.5	112.6	101.5	0.0
	非鉄金属工業	0.0							
	金属製品工業	578.0	156.7	131.5	▲ 16.1	130.2	137.0	138.5	6.4
	一般機械工業	275.0	51.1	54.7	▲ 7.0	43.3	59.6	58.5	35.1
	電気機械工業	204.1	173.5	171.5	▲ 1.2	158.5	171.4	177.1	11.7
	輸送機械工業	0.0							
	窯業・土石製品工業	788.3	106.8	105.0	▲ 1.7	107.1	97.5	101.2	▲ 5.5
	化学工業	847.3	243.7	254.3	▲ 4.3	87.9	236.2	219.9	150.2
	石油・石炭製品工業	357.7	83.7	131.4	▲ 57.0	83.2	95.9	108.4	30.3
	プラスチック製品工業	149.0	66.9	63.1	▲ 5.7	63.9	59.8	58.5	▲ 8.5
	パルプ・紙・紙加工品工業	1,701.2	98.4	97.2	▲ 1.2	104.2	100.1	95.5	▲ 8.3
	繊維工業	81.6	52.9	55.0	▲ 4.0	68.6	53.5	50.9	▲ 25.8
	食料品工業	3,471.0	105.4	106.0	0.6	103.0	113.2	107.6	4.5
	印刷業	0.0							
	その他工業	719.3	55.1	55.4	0.5	54.4	53.5	54.0	▲ 0.7
	家具工業	75.9	39.9	40.1	0.5	37.6	43.1	37.9	0.8
	木材・木製品工業	643.4	57.0	57.2	0.4	56.3	54.7	55.9	▲ 0.7
鋁業	42.6	156.5	154.8	▲ 1.1	86.3	122.6	103.4	19.8	
特	鋁工業	10,000.0	113.0	113.5	0.4	98.0	115.0	110.9	13.2
殊 分 類	最終需要財	5,222.5	99.4	102.1	2.7	93.3	99.8	98.1	5.1
	投資財	1,907.9	88.4	88.2	▲ 0.2	88.6	83.5	87.2	▲ 1.6
	資本財	350.1	57.9	56.8	▲ 1.9	55.5	64.6	62.8	13.2
	建設財	1,557.8	94.4	93.5	▲ 1.0	96.1	87.7	92.7	▲ 3.5
	消費財	3,314.6	106.2	110.2	3.8	96.0	109.2	104.4	8.8
	生産財	4,777.5	127.2	125.3	▲ 1.5	103.2	131.7	124.9	21.0
	鋁工業用生産財	3,351.5	109.4	106.5	▲ 2.7	112.2	115.9	109.8	▲ 2.1
	その他用生産財	1,426.0	174.0	181.8	4.5	82.1	168.8	160.2	95.1

鋁工業指数(平成30年3月 速報) 《在庫率》

平成22年=100.0

	ウェイト	【季節調整済指数】		前月比 (%)	【原 指 数】			前年同月比 (%)	
		30年2月	30年3月		29年3月	30年2月	30年3月		
業	鋁工業	9,961.9	115.5	114.5	▲ 0.9	95.0	125.4	107.8	13.5
種 分 類	製造工業	9,956.6	115.3	114.4	▲ 0.8	94.8	125.2	107.7	13.6
	鉄鋼業	784.9	109.0	116.3	▲ 6.7	95.6	120.5	102.5	7.2
	非鉄金属工業	0.0							
	金属製品工業	578.0	156.9	104.8	▲ 33.2	127.3	173.7	152.1	19.5
	一般機械工業	274.2	42.0	31.1	▲ 26.0	23.4	57.5	24.5	4.7
	電気機械工業	204.1	124.6	133.0	▲ 6.7	124.5	126.1	127.8	2.7
	輸送機械工業	0.0							
	窯業・土石製品工業	788.3	111.3	143.6	29.0	159.6	151.4	192.1	20.4
	化学工業	847.3	231.4	288.5	24.7	48.3	217.9	114.7	137.5
	石油・石炭製品工業	357.7	89.4	127.8	▲ 43.0	74.8	75.3	89.4	19.5
	プラスチック製品工業	149.0	77.0	71.2	▲ 7.5	91.2	87.9	75.6	▲ 17.1
	パルプ・紙・紙加工品工業	1,701.2	111.3	110.8	▲ 0.4	100.9	114.5	98.7	▲ 2.2
	繊維工業	81.6	53.5	56.2	▲ 5.0	60.1	54.2	47.5	▲ 21.0
	食料品工業	3,471.0	108.5	112.5	3.7	99.0	122.9	106.7	7.8
	印刷業	0.0							
	その他工業	719.3	54.9	53.7	▲ 2.2	50.8	56.0	51.2	0.8
	家具工業	75.9	40.4	36.7	▲ 9.2	20.5	38.3	20.9	2.0
	木材・木製品工業	643.4	56.6	55.4	▲ 2.1	54.4	58.1	54.8	0.7
鋁業	5.3	460.6	282.0	▲ 38.8	333.7	517.8	315.5	▲ 5.5	
特	鋁工業	9,961.9	115.5	114.5	▲ 0.9	95.0	125.4	107.8	13.5
殊 分 類	最終需要財	5,221.7	103.0	108.9	5.7	100.6	119.7	113.6	12.9
	投資財	1,907.1	92.6	94.5	2.1	106.2	109.7	122.1	15.0
	資本財	349.3	64.7	44.0	▲ 32.0	51.9	85.5	43.8	▲ 15.6
	建設財	1,557.8	98.4	104.0	5.7	118.4	115.1	139.7	18.0
	消費財	3,314.6	109.8	120.7	9.9	97.4	125.4	108.6	11.5
	生産財	4,740.2	133.1	124.7	▲ 6.3	88.7	131.7	101.4	14.3
	鋁工業用生産財	3,351.5	114.5	108.5	▲ 5.2	98.8	117.4	100.7	1.9
	その他用生産財	1,388.7	175.1	179.2	2.3	64.3	166.3	103.2	60.5

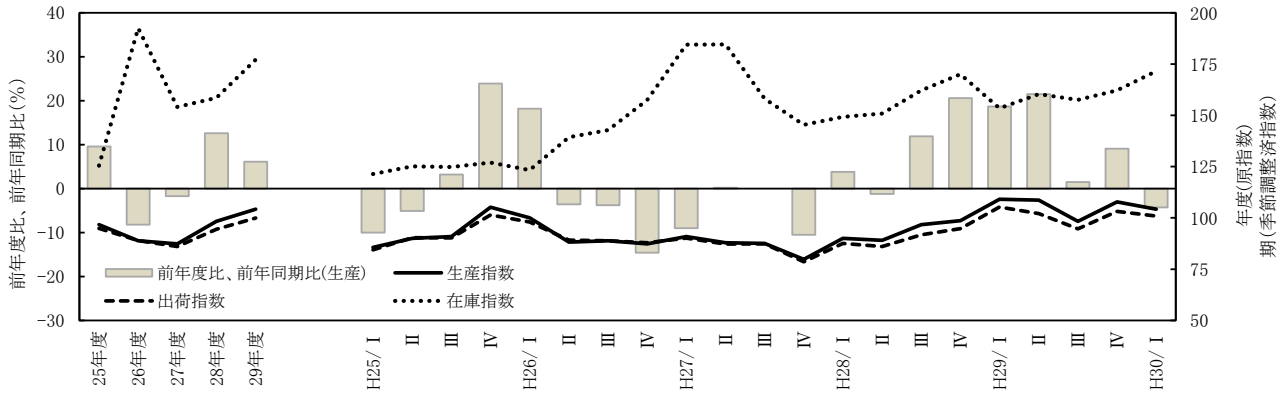
生産・出荷・在庫指数の推移(年度、期)



生産・出荷・在庫指数の推移(年度、期)

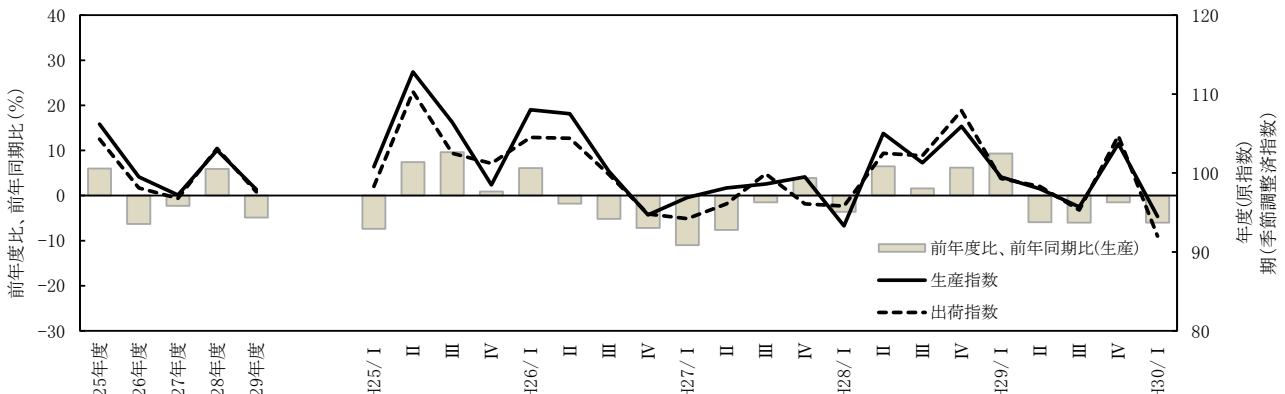
電気機械工業

[平成22年=100.0]



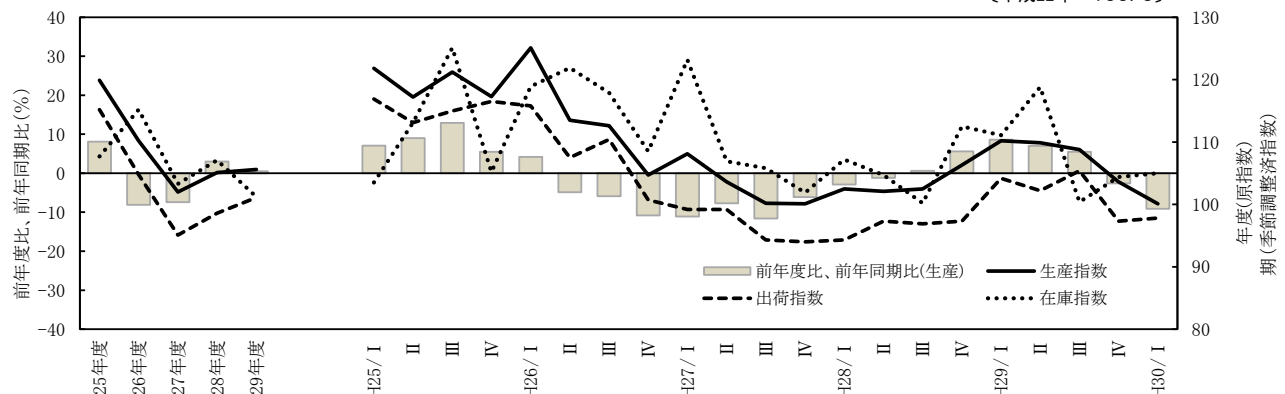
輸送機械工業

[平成22年=100.0]



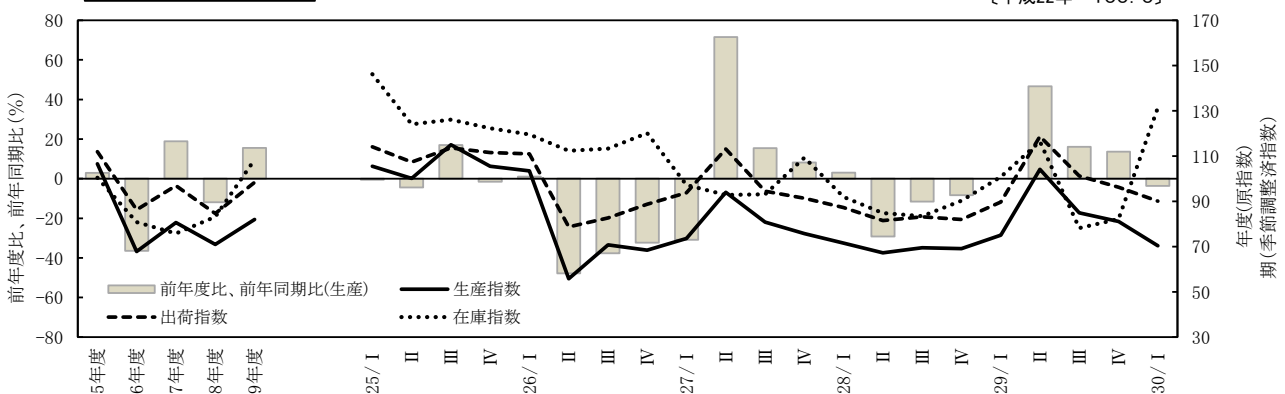
窯業・土石製品工業

[平成22年=100.0]

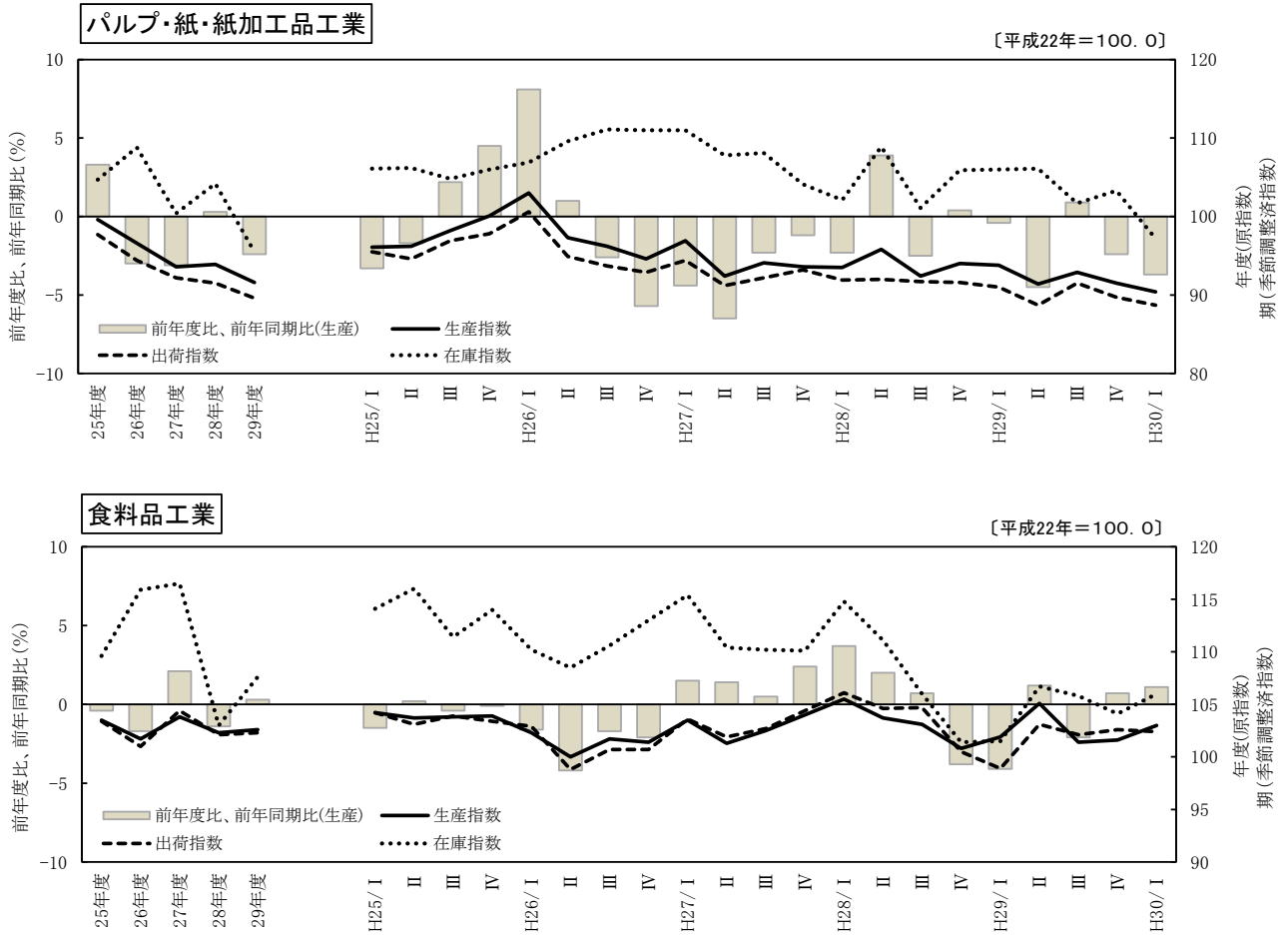


石油・石炭製品工業

[平成22年=100.0]



生産・出荷・在庫指数の推移(年度、期)



鋳工業指数(平成30年 I 期 速報)《生産》

平成22年=100.0

	ウェイト	【季節調整済指数】		前期比 (%)	【原 指 数】			前年同期比 (%)	
		29年IV期	30年 I 期		29年 I 期	29年IV期	30年 I 期		
業 種 分 類	鋳工業	10,000.0	97.9	96.0	▲ 1.9	92.6	102.2	92.5	▲ 0.1
	製造工業	9,858.7	98.5	96.7	▲ 1.8	93.0	102.7	93.1	0.1
	鉄鋼業	750.4	96.9	97.1	0.2	92.6	95.4	93.6	1.1
	非鉄金属工業	43.6	103.4	91.8	▲ 11.2	96.6	101.2	95.9	▲ 0.7
	金属製品工業	654.6	99.2	90.4	▲ 8.9	84.6	102.7	83.1	▲ 1.8
	一般機械工業	490.3	108.7	112.1	3.1	76.5	98.6	117.9	54.1
	電気機械工業	1,168.5	107.8	104.2	▲ 3.3	109.3	107.9	104.6	▲ 4.3
	輸送機械工業	700.1	103.7	94.5	▲ 8.9	99.0	103.9	93.1	▲ 6.0
	窯業・土石製品工業	603.8	103.6	100.1	▲ 3.4	91.7	110.9	83.4	▲ 9.1
	化学工業	433.3	100.7	101.8	1.1	98.5	105.7	99.4	0.9
	石油・石炭製品工業	352.0	81.1	70.4	▲ 13.2	82.2	87.8	79.2	▲ 3.6
	プラスチック製品工業	120.4	64.1	67.7	5.6	51.8	64.3	55.9	7.9
	パルプ・紙・紙加工品工業	1,191.6	91.5	90.4	▲ 1.2	94.1	94.2	90.6	▲ 3.7
	繊維工業	109.5	75.9	72.8	▲ 4.1	78.9	77.1	72.8	▲ 7.7
	食料品工業	2,422.1	101.6	103.0	1.4	94.1	113.2	95.1	1.1
	印刷業	346.4	69.5	69.3	▲ 0.3	72.9	73.7	67.2	▲ 7.8
	その他工業	472.1	102.7	100.5	▲ 2.1	98.9	105.8	98.7	▲ 0.2
	家具工業	158.9	101.2	100.4	▲ 0.8	105.1	109.3	105.1	0.0
	木材・木製品工業	313.2	102.3	101.0	▲ 1.3	95.8	103.9	95.4	▲ 0.4
	鋳業	141.3	61.8	50.5	▲ 18.3	60.8	67.6	50.7	▲ 16.6
特 殊 分 類	鋳工業	10,000.0	97.9	96.0	▲ 1.9	92.6	102.2	92.5	▲ 0.1
	最終需要財	4,096.6	97.5	95.8	▲ 1.7	88.9	104.2	88.2	▲ 0.8
	投資財	1,991.3	95.3	92.9	▲ 2.5	80.7	97.3	85.7	6.2
	資本財	693.5	86.2	94.0	9.0	70.3	79.9	95.7	36.1
	建設財	1,297.8	100.0	92.1	▲ 7.9	86.2	106.6	80.3	▲ 6.8
	消費財	2,105.3	99.7	98.5	▲ 1.2	96.7	110.7	90.5	▲ 6.4
	生産財	5,903.4	98.3	96.3	▲ 2.0	95.2	100.8	95.6	0.4
	鋳工業用生産財	4,552.5	103.4	101.5	▲ 1.8	100.1	105.5	101.0	0.9
	その他用生産財	1,350.9	81.2	79.2	▲ 2.5	78.6	85.2	77.5	▲ 1.4

鋳工業指数(平成30年 I 期 速報)《出荷》

平成22年=100.0

	ウェイト	【季節調整済指数】		前期比 (%)	【原 指 数】			前年同期比 (%)	
		29年IV期	30年 I 期		29年 I 期	29年IV期	30年 I 期		
業 種 分 類	鋳工業	10,000.0	98.4	96.0	▲ 2.4	94.5	103.8	96.2	1.8
	製造工業	9,942.8	98.6	96.2	▲ 2.4	94.7	104.1	96.5	1.9
	鉄鋼業	1,031.9	104.9	105.8	0.9	99.4	103.2	106.1	6.7
	非鉄金属工業	38.9	102.6	91.0	▲ 11.3	95.6	100.3	95.1	▲ 0.5
	金属製品工業	570.6	93.1	80.7	▲ 13.3	76.6	97.1	72.8	▲ 5.0
	一般機械工業	290.9	93.6	111.8	19.4	67.8	82.4	119.8	76.7
	電気機械工業	952.8	103.2	100.9	▲ 2.2	104.4	103.2	100.2	▲ 4.0
	輸送機械工業	786.6	104.7	92.0	▲ 12.1	99.2	103.8	91.3	▲ 8.0
	窯業・土石製品工業	385.1	97.3	97.8	0.5	82.1	108.6	76.9	▲ 6.3
	化学工業	326.8	95.2	93.7	▲ 1.6	94.1	93.2	97.5	3.6
	石油・石炭製品工業	1,274.2	96.2	90.1	▲ 6.3	103.6	106.8	106.1	2.4
	プラスチック製品工業	113.2	69.7	70.4	1.0	55.6	71.6	60.0	7.9
	パルプ・紙・紙加工品工業	999.9	89.7	88.7	▲ 1.1	91.7	92.6	89.3	▲ 2.6
	繊維工業	42.0	85.7	86.7	1.2	88.3	83.7	85.4	▲ 3.3
	食料品工業	2,617.2	102.6	102.4	▲ 0.2	97.0	116.9	100.5	3.6
	印刷業	218.0	67.5	67.8	0.4	70.5	71.5	65.6	▲ 7.0
	その他工業	294.7	102.5	101.6	▲ 0.9	98.5	105.8	98.3	▲ 0.2
	家具工業	66.1	95.8	98.1	2.4	107.9	99.9	103.3	▲ 4.3
	木材・木製品工業	228.6	104.4	102.7	▲ 1.6	95.7	107.6	96.9	1.3
	鋳業	57.2	60.2	49.9	▲ 17.1	53.6	63.5	53.6	0.0
特 殊 分 類	鋳工業	10,000.0	98.4	96.0	▲ 2.4	94.5	103.8	96.2	1.8
	最終需要財	3,768.3	95.2	93.7	▲ 1.6	89.9	103.0	90.8	1.0
	投資財	1,580.5	87.5	87.3	▲ 0.2	74.6	89.8	79.7	6.8
	資本財	596.1	74.0	85.0	14.9	66.7	68.0	86.2	29.2
	建設財	984.4	94.8	88.3	▲ 6.9	79.3	103.0	75.8	▲ 4.4
	消費財	2,187.8	100.3	98.0	▲ 2.3	101.0	112.6	98.9	▲ 2.1
	生産財	6,231.7	100.3	97.2	▲ 3.1	97.2	104.3	99.5	2.4
	鋳工業用生産財	4,618.3	104.4	100.8	▲ 3.4	100.2	108.1	102.8	2.6
	その他用生産財	1,613.4	88.7	86.5	▲ 2.5	88.6	93.4	90.1	1.7

鉱工業指数(平成30年 I 期 速報)《期末在庫》

平成22年=100.0

	ウェイト	【季節調整済指数】		前期比 (%)	【原 指 数】			前年同期比 (%)	
		29年IV期	30年 I 期		29年 I 期	29年IV期	30年 I 期		
業 種 分 類	鉱工業	10,000.0	97.8	113.5	16.1	98.0	99.4	110.9	13.2
	製造工業	9,957.4	97.6	113.4	16.2	98.1	99.2	110.9	13.0
	鉄鋼業	784.9	110.3	106.6	▲ 3.4	101.5	110.4	101.5	0.0
	非鉄金属工業	0.0							
	金属製品工業	578.0	104.4	131.5	26.0	130.2	88.7	138.5	6.4
	一般機械工業	275.0	55.4	54.7	▲ 1.3	43.3	53.1	58.5	35.1
	電気機械工業	204.1	162.2	171.5	5.7	158.5	165.1	177.1	11.7
	輸送機械工業	0.0							
	窯業・土石製品工業	788.3	104.4	105.0	0.6	107.1	99.2	101.2	▲ 5.5
	化学工業	847.3	88.2	254.3	188.3	87.9	89.8	219.9	150.2
	石油・石炭製品工業	357.7	82.2	131.4	59.9	83.2	99.7	108.4	30.3
	プラスチック製品工業	149.0	62.3	63.1	1.3	63.9	58.7	58.5	▲ 8.5
	パルプ・紙・紙加工品工業	1,701.2	103.3	97.2	▲ 5.9	104.2	98.8	95.5	▲ 8.3
	繊維工業	81.6	50.9	55.0	8.1	68.6	54.9	50.9	▲ 25.8
	食料品工業	3,471.0	104.1	106.0	1.8	103.0	112.7	107.6	4.5
	印刷業	0.0							
	その他工業	719.3	55.8	55.4	▲ 0.7	54.4	54.3	54.0	▲ 0.7
	家具工業	75.9	40.6	40.1	▲ 1.2	37.6	40.2	37.9	0.8
	木材・木製品工業	643.4	57.5	57.2	▲ 0.5	56.3	55.9	55.9	▲ 0.7
	鉱業	42.6	140.8	154.8	9.9	86.3	148.8	103.4	19.8
特 殊 分 類	鉱工業	10,000.0	97.8	113.5	16.1	98.0	99.4	110.9	13.2
	最終需要財	5,222.5	98.5	102.1	3.7	93.3	103.2	98.1	5.1
	投資財	1,907.9	89.2	88.2	▲ 1.1	88.6	84.7	87.2	▲ 1.6
	資本財	350.1	62.5	56.8	▲ 9.1	55.5	59.1	62.8	13.2
	建設財	1,557.8	95.6	93.5	▲ 2.2	96.1	90.5	92.7	▲ 3.5
	消費財	3,314.6	103.5	110.2	6.5	96.0	113.8	104.4	8.8
	生産財	4,777.5	97.1	125.3	29.0	103.2	95.3	124.9	21.0
	鉱工業用生産財	3,351.5	103.9	106.5	2.5	112.2	100.2	109.8	▲ 2.1
	その他用生産財	1,426.0	81.0	181.8	124.4	82.1	83.8	160.2	95.1

鉱工業指数(平成30年 I 期 速報)《在庫率》

平成22年=100.0

	ウェイト	【季節調整済指数】		前期比 (%)	【原 指 数】			前年同期比 (%)	
		29年IV期	30年 I 期		29年 I 期	29年IV期	30年 I 期		
業 種 分 類	鉱工業	9,961.9	105.6	110.0	4.2	129.6	90.6	126.4	▲ 2.5
	製造工業	9,956.6	105.3	109.9	4.4	129.4	90.4	126.2	▲ 2.5
	鉄鋼業	784.9	111.7	109.9	▲ 1.6	109.9	115.7	113.8	3.5
	非鉄金属工業	0.0							
	金属製品工業	578.0	94.4	145.8	54.4	136.3	82.2	173.0	26.9
	一般機械工業	274.2	41.0	31.9	▲ 22.2	64.7	47.9	41.8	▲ 35.4
	電気機械工業	204.1	116.2	128.5	10.6	141.4	116.6	127.1	▲ 10.1
	輸送機械工業	0.0							
	窯業・土石製品工業	788.3	124.1	116.9	▲ 5.8	162.9	89.1	159.2	▲ 2.3
	化学工業	847.3	124.2	210.0	69.1	330.0	89.4	269.0	▲ 18.5
	石油・石炭製品工業	357.7	92.5	100.0	8.1	83.6	79.4	78.5	▲ 6.1
	プラスチック製品工業	149.0	74.4	78.5	5.5	95.4	65.7	88.2	▲ 7.5
	パルプ・紙・紙加工品工業	1,701.2	116.6	112.9	▲ 3.2	114.7	110.3	111.5	▲ 2.8
	繊維工業	81.6	49.2	54.4	10.6	66.2	52.4	56.9	▲ 14.0
	食料品工業	3,471.0	110.8	110.1	▲ 0.6	110.7	89.8	115.7	4.5
	印刷業	0.0							
	その他工業	719.3	55.1	52.7	▲ 4.4	55.7	51.8	54.1	▲ 2.9
	家具工業	75.9	50.6	35.2	▲ 30.4	33.4	46.3	32.3	▲ 3.3
	木材・木製品工業	643.4	55.9	54.9	▲ 1.8	58.3	52.4	56.7	▲ 2.7
	鉱業	5.3	410.9	369.5	▲ 10.1	443.5	386.3	442.2	▲ 0.3
特 殊 分 類	鉱工業	9,961.9	105.6	110.0	4.2	129.6	90.6	126.4	▲ 2.5
	最終需要財	5,221.7	105.4	102.7	▲ 2.6	110.8	88.9	116.2	4.9
	投資財	1,907.1	96.0	88.0	▲ 8.3	113.7	76.4	111.2	▲ 2.2
	資本財	349.3	57.7	50.6	▲ 12.3	85.4	61.2	66.9	▲ 21.7
	建設財	1,557.8	107.1	96.3	▲ 10.1	120.0	79.8	121.1	0.9
	消費財	3,314.6	110.6	113.6	2.7	109.1	96.0	119.1	9.2
	生産財	4,740.2	105.2	121.8	15.8	150.3	92.5	137.5	▲ 8.5
	鉱工業用生産財	3,351.5	103.0	112.7	9.4	111.8	93.0	112.1	0.3
	その他用生産財	1,388.7	111.9	153.1	36.8	243.2	91.1	198.9	▲ 18.2

鋁工業指数(平成29年度 速報)

平成22年=100.0

		《 生産 》				《 出荷 》			
		ウエイト	【 原 指 数 】		前年度比 (%)	ウエイト	【 原 指 数 】		前年度比 (%)
			28年度	29年度			28年度	29年度	
業 種 分 類	鋁工業	10,000.0	95.0	96.8	1.9	10,000.0	94.2	97.2	3.2
	製造工業	9,858.7	95.5	97.4	2.0	9,942.8	94.4	97.4	3.2
	鉄鋼業	750.4	89.9	94.0	4.6	1,031.9	96.2	102.2	6.2
	非鉄金属工業	43.6	102.6	94.9	▲ 7.5	38.9	101.6	93.9	▲ 7.6
	金属製品工業	654.6	94.2	96.4	2.3	570.6	88.5	89.6	1.2
	一般機械工業	490.3	79.2	100.8	27.3	290.9	75.5	95.2	26.1
	電気機械工業	1,168.5	98.3	104.3	6.1	952.8	94.4	99.9	5.8
	輸送機械工業	700.1	102.9	97.9	▲ 4.9	786.6	103.1	97.6	▲ 5.3
	窯業・土石製品工業	603.8	105.1	105.6	0.5	385.1	98.6	101.1	2.5
	化学工業	433.3	99.5	101.7	2.2	326.8	93.0	95.8	3.0
	石油・石炭製品工業	352.0	71.0	82.0	15.5	1,274.2	84.6	98.4	16.3
	プラスチック製品工業	120.4	61.1	64.1	4.9	113.2	64.1	68.2	6.4
	パルプ・紙・紙加工品工業	1,191.6	93.9	91.6	▲ 2.4	999.9	91.5	89.6	▲ 2.1
	繊維工業	109.5	80.3	75.8	▲ 5.6	42.0	93.7	88.7	▲ 5.3
	食料品工業	2,422.1	102.3	102.6	0.3	2,617.2	102.1	102.3	0.2
	印刷業	346.4	74.9	70.5	▲ 5.9	218.0	72.5	68.4	▲ 5.7
	その他工業	472.1	103.6	101.2	▲ 2.3	294.7	101.5	101.6	0.1
	家具工業	158.9	103.4	100.5	▲ 2.8	66.1	97.2	95.3	▲ 2.0
	木材・木製品工業	313.2	103.7	101.6	▲ 2.0	228.6	102.8	103.4	0.6
鋁業	141.3	59.2	58.4	▲ 1.4	57.2	55.7	54.1	▲ 2.9	
特 殊 分 類	鋁工業	10,000.0	95.0	96.8	1.9	10,000.0	94.2	97.2	3.2
	最終需要財	4,096.6	95.6	97.9	2.4	3,768.3	93.1	95.7	2.8
	投資財	1,991.3	90.0	94.4	4.9	1,580.5	84.5	88.3	4.5
	資本財	693.5	73.5	84.1	14.4	596.1	70.2	76.0	8.3
	建設財	1,297.8	98.8	99.9	1.1	984.4	93.1	95.7	2.8
	消費財	2,105.3	101.0	101.2	0.2	2,187.8	99.2	101.1	1.9
	生産財	5,903.4	94.6	96.1	1.6	6,231.7	94.8	98.1	3.5
	鋁工業用生産財	4,552.5	98.5	100.7	2.2	4,618.3	98.0	101.1	3.2
	その他用生産財	1,350.9	81.4	80.7	▲ 0.9	1,613.4	85.8	89.4	4.2

		《 未在庫 》				《 在庫率 》			
		ウエイト	【 原 指 数 】		前年度比 (%)	ウエイト	【 原 指 数 】		前年度比 (%)
			28年度	29年度			28年度	29年度	
業 種 分 類	鋁工業	10,000.0	98.0	110.9	13.2	9,961.9	108.5	105.9	▲ 2.4
	製造工業	9,957.4	98.1	110.9	13.0	9,956.6	108.4	105.7	▲ 2.5
	鉄鋼業	784.9	101.5	101.5	0.0	784.9	118.0	109.5	▲ 7.2
	非鉄金属工業	0.0				0.0			
	金属製品工業	578.0	130.2	138.5	6.4	578.0	111.1	114.8	3.3
	一般機械工業	275.0	43.3	58.5	35.1	274.2	47.9	35.6	▲ 25.7
	電気機械工業	204.1	158.5	177.1	11.7	204.1	148.0	123.8	▲ 16.4
	輸送機械工業	0.0				0.0			
	窯業・土石製品工業	788.3	107.1	101.2	▲ 5.5	788.3	128.5	115.4	▲ 10.2
	化学工業	847.3	87.9	219.9	150.2	847.3	144.9	137.3	▲ 5.2
	石油・石炭製品工業	357.7	83.2	108.4	30.3	357.7	127.7	89.1	▲ 30.2
	プラスチック製品工業	149.0	63.9	58.5	▲ 8.5	149.0	91.3	80.9	▲ 11.4
	パルプ・紙・紙加工品工業	1,701.2	104.2	95.5	▲ 8.3	1,701.2	113.4	115.5	1.9
	繊維工業	81.6	68.6	50.9	▲ 25.8	81.6	58.6	53.1	▲ 9.4
	食料品工業	3,471.0	103.0	107.6	4.5	3,471.0	103.6	107.8	4.1
	印刷業	0.0				0.0			
	その他工業	719.3	54.4	54.0	▲ 0.7	719.3	53.2	54.8	3.0
	家具工業	75.9	37.6	37.9	0.8	75.9	42.7	40.3	▲ 5.6
	木材・木製品工業	643.4	56.3	55.9	▲ 0.7	643.4	54.5	56.6	3.9
鋁業	42.6	86.3	103.4	19.8	5.3	390.9	374.7	▲ 4.1	
特 殊 分 類	鋁工業	10,000.0	98.0	110.9	13.2	9,961.9	108.5	105.9	▲ 2.4
	最終需要財	5,222.5	93.3	98.1	5.1	5,221.7	100.9	100.9	0.0
	投資財	1,907.9	88.6	87.2	▲ 1.6	1,907.1	98.3	87.8	▲ 10.7
	資本財	350.1	55.5	62.8	13.2	349.3	64.5	54.1	▲ 16.1
	建設財	1,557.8	96.1	92.7	▲ 3.5	1,557.8	105.9	95.4	▲ 9.9
	消費財	3,314.6	96.0	104.4	8.8	3,314.6	102.4	108.5	6.0
	生産財	4,777.5	103.2	124.9	21.0	4,740.2	117.0	111.3	▲ 4.9
	鋁工業用生産財	3,351.5	112.2	109.8	▲ 2.1	3,351.5	112.8	107.5	▲ 4.7
	その他用生産財	1,426.0	82.1	160.2	95.1	1,388.7	127.1	120.5	▲ 5.2