

## 北海道鉱工業生産動向〔平成30年12月:速報〕

平成31年2月12日  
経済産業省北海道経済産業局

### 持ち直しの動きがみられる

平成30年12月の鉱工業生産は、前月比▲0.3%と3か月ぶりの低下、前年同月比は▲2.0%と5か月連続の低下であった。

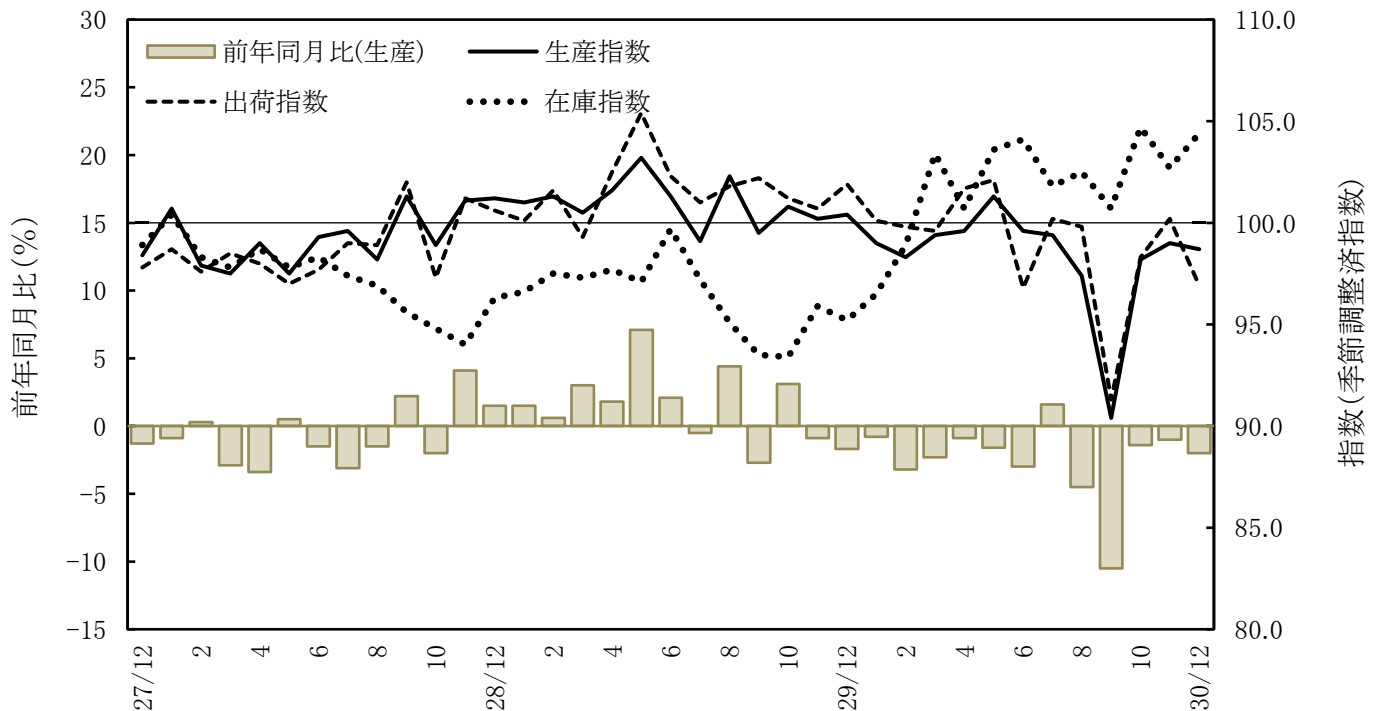
業種別にみると、電気機械工業等10業種が前月比低下、金属製品工業等の5業種が前月比上昇となった。

		季節調整済指数		原指数	
			前月比(%)		前年同月比(%)
12月 速報	生産	98.7	▲0.3	99.9	▲2.0
	出荷	96.9	▲3.3	102.4	▲4.7
	在庫	104.4	+1.7	106.8	+9.7
11月 確報	生産	99.0	+0.8	103.3	▲1.0
	出荷	100.2	+1.9	104.4	▲0.8
	在庫	102.7	▲1.9	106.9	+7.1

平成27年=100.0 ▲は低下を示す

### 鉱工業生産・出荷・在庫指数の推移

[平成27年=100.0]



照会先

経済産業省 北海道経済産業局 総務企画部 企画調査課 統計解析係

TEL 011-709-2311 (内線) 2530

E-mail [hokkaido-kikakuchosa@meti.go.jp](mailto:hokkaido-kikakuchosa@meti.go.jp)

FAX 011-709-1779

URL <http://www.hkd.meti.go.jp/>

・生産 前月比▲0.3% 3か月ぶり低下 (前年同月比▲2.0% 5か月連続低下)

	業種	前月比 (%)	前年同月比 (%)	主な品目
低下 10業種	電気機械工業 鉄鋼業 窯業・土石製品工業	▲ 7.8 ▲ 3.2 ▲ 1.1	▲ 18.6 ▲ 7.3 + 2.4	無線通信装置 鋼半製品、普通鋼棒鋼 生コンクリート
上昇 5業種	金属製品工業 食料品工業	+ 7.1 + 2.6	▲ 8.5 + 2.2	鉄塔 冷凍水産物

・出荷 前月比▲3.3% 3か月ぶり低下 (前年同月比▲4.7% 5か月連続低下)

	業種	前月比 (%)	前年同月比 (%)	主な品目
低下 10業種	電気機械工業 窯業・土石製品工業	▲ 9.6 ▲ 6.1	▲ 20.8 ▲ 1.9	無線通信装置 生コンクリート
上昇 5業種	金属製品工業	+ 5.9	▲ 6.8	鉄塔

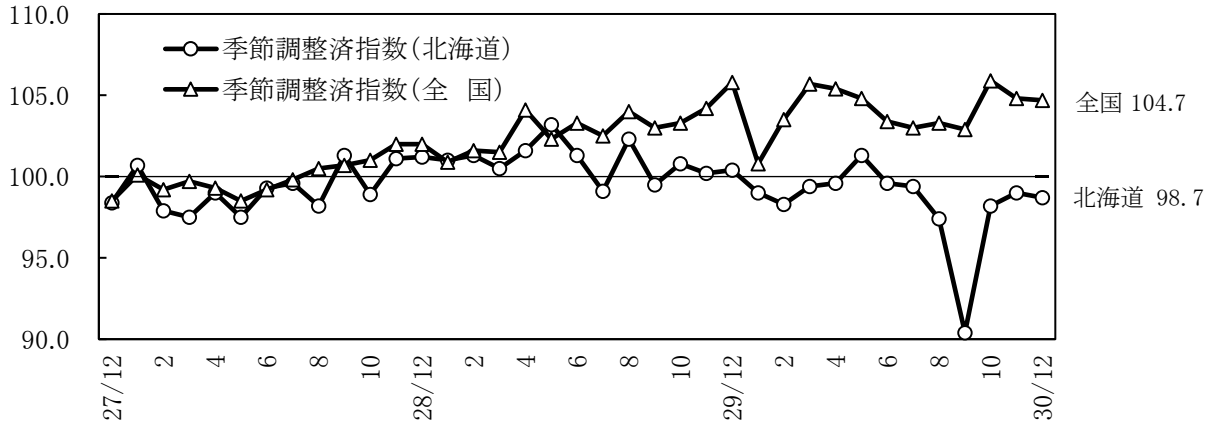
・在庫 前月比+1.7% 2か月ぶり上昇 (前年同月比+9.7% 11か月連続上昇)

	業種	前月比 (%)	前年同月比 (%)	主な品目
上昇 8業種	食料品工業	+ 2.2	+ 5.4	冷凍水産物、塩蔵品
低下 3業種	金属製品工業	▲ 0.4	▲ 0.6	金網

【参考】

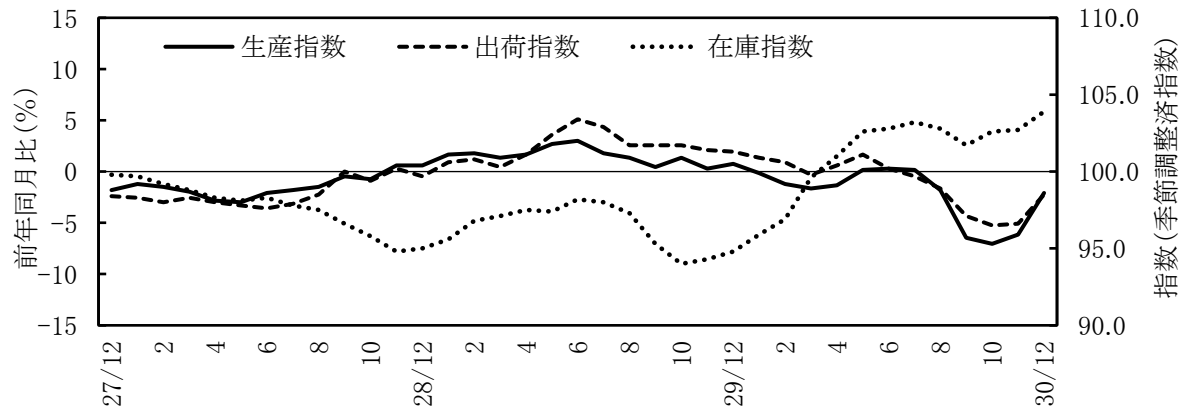
生産指数の推移比較(北海道・全国)(月次)

[平成27年=100.0]



北海道鉱工業指数の推移(3ヶ月後方移動平均)

[平成27年=100.0]



鉱工業指数の推移

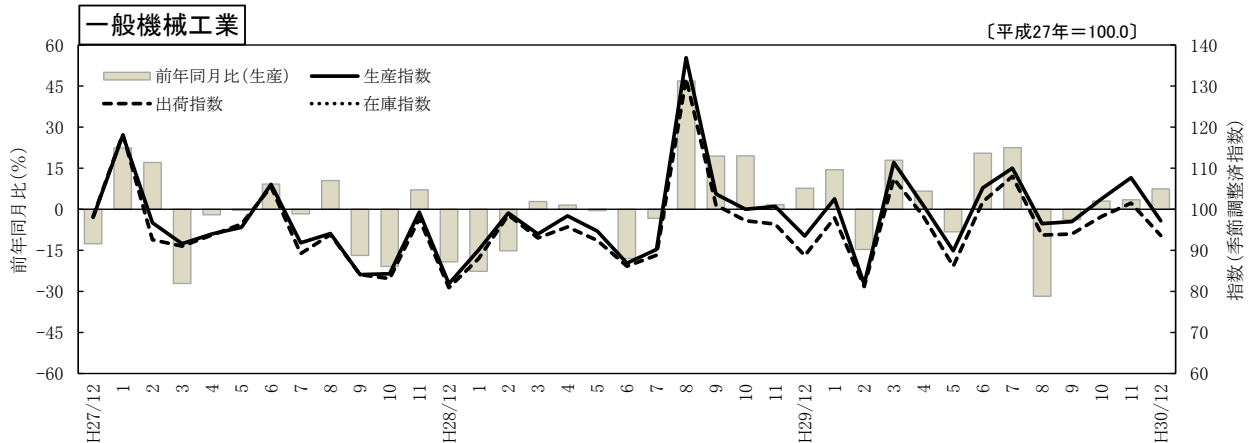
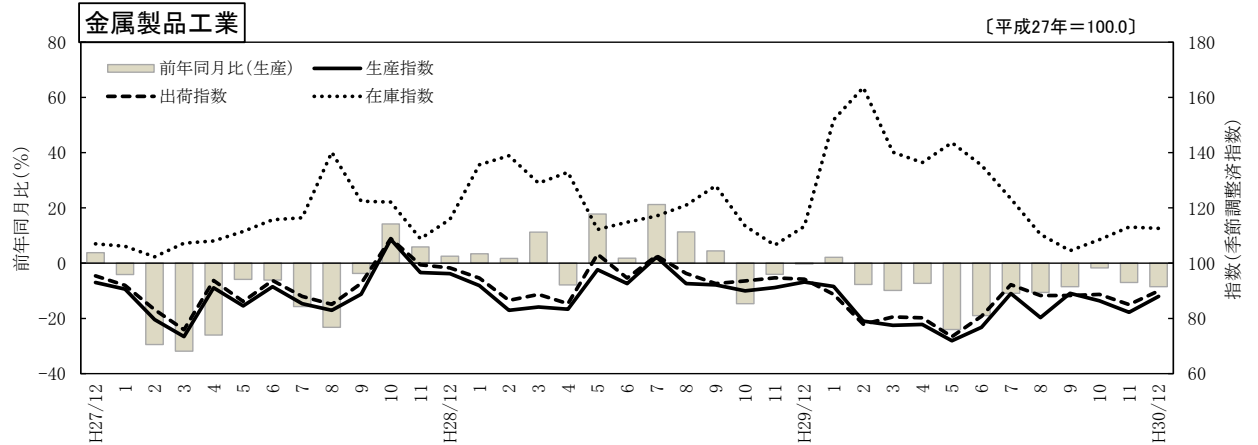
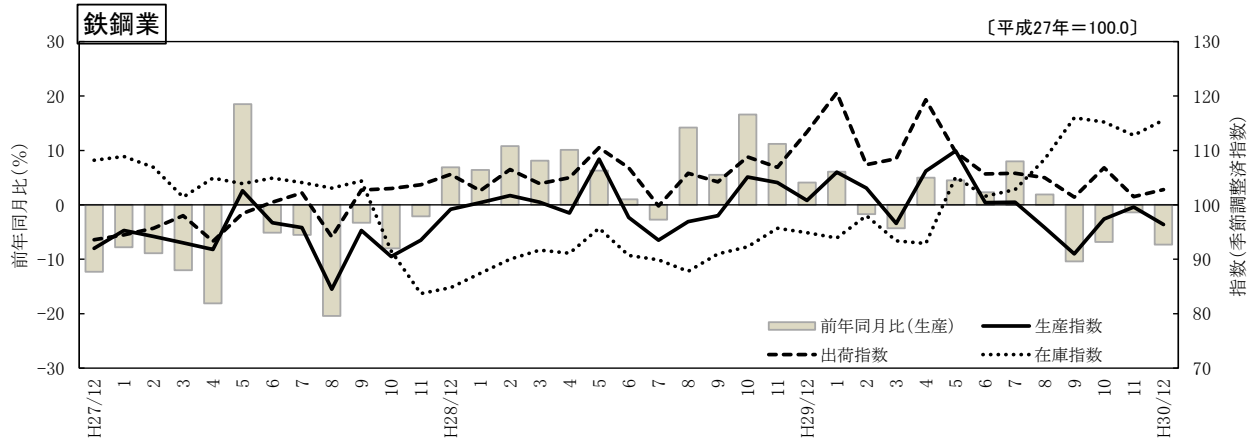
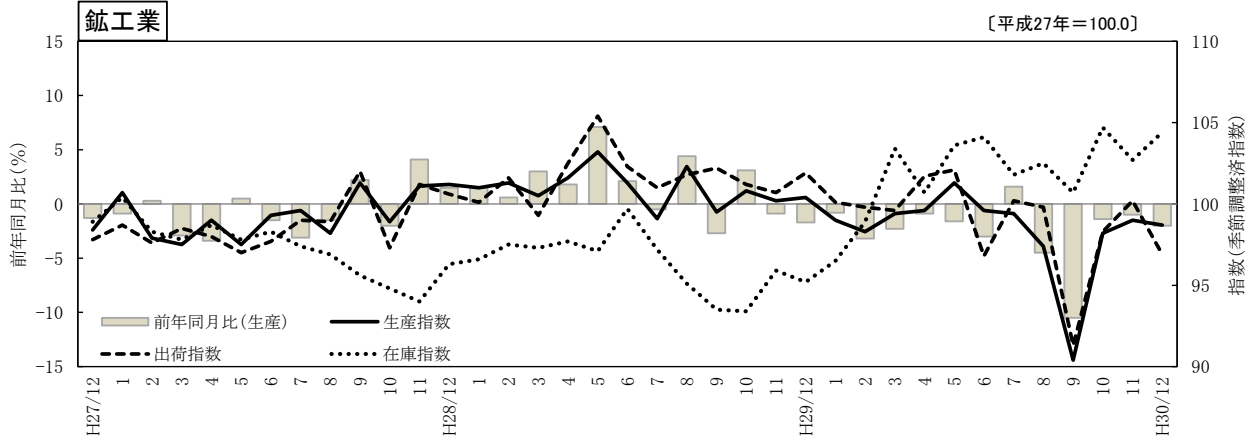
平成27年=100.0

	生 産				出 荷				
	季節調整済 指数	前期比・ 前月比 (%)	原指数	前年比・ 前年同月比 (%)	季節調整済 指数	前期比・ 前月比 (%)	原指数	前年比・ 前年同月比 (%)	
p	26年	/	103.6	▲ 3.9	/	/	102.0	▲ 4.7	
	27年	/	100.0	▲ 3.5	/	/	100.0	▲ 2.0	
	28年	/	99.4	▲ 0.6	/	/	99.1	▲ 0.9	
	29年	/	100.8	▲ 1.4	/	/	101.5	▲ 2.4	
	30年	/	98.3	▲ 2.5	/	/	98.8	▲ 2.7	
p	25年度	/	107.9	-	/	/	107.1	-	
	26年度	/	102.2	▲ 5.3	/	/	100.6	▲ 6.1	
	27年度	/	99.7	▲ 2.4	/	/	99.7	▲ 0.9	
	28年度	/	99.8	0.1	/	/	99.4	▲ 0.3	
	29年度	/	100.3	0.5	/	/	101.4	2.0	
p	29年 IV期	100.5	0.2	105.3	0.2	101.3	▲ 0.4	106.1	1.4
	30年 I期	98.9	▲ 1.6	94.6	▲ 2.1	99.8	▲ 1.5	98.9	▲ 0.3
	II期	100.2	1.3	97.8	▲ 1.8	100.2	0.4	95.5	▲ 3.1
	III期	95.7	▲ 4.5	97.2	▲ 4.5	97.1	▲ 3.1	97.4	▲ 4.5
	IV期	98.6	3.0	103.8	▲ 1.4	98.5	1.4	103.6	▲ 2.4
p	29年 11月	100.2	▲ 0.6	104.3	▲ 0.9	100.7	▲ 0.5	105.2	▲ 0.5
	12月	100.4	0.2	101.9	▲ 1.7	101.9	1.2	107.4	▲ 0.1
	30年 1月	99.0	▲ 1.4	91.7	▲ 0.8	100.1	▲ 1.8	96.4	1.2
	2月	98.3	▲ 0.7	90.3	▲ 3.2	99.8	▲ 0.3	94.0	▲ 1.5
	3月	99.4	1.1	101.7	▲ 2.3	99.6	▲ 0.2	106.2	▲ 0.7
	4月	99.6	0.2	96.0	▲ 0.9	101.7	2.1	97.5	0.6
	5月	101.3	1.7	96.9	▲ 1.6	102.1	0.4	94.0	▲ 3.4
	6月	99.6	▲ 1.7	100.4	▲ 3.0	96.8	▲ 5.2	95.0	▲ 6.4
	7月	99.4	▲ 0.2	102.7	1.6	100.2	3.5	102.3	0.3
	8月	97.4	▲ 2.0	97.1	▲ 4.5	99.8	▲ 0.4	98.1	▲ 2.3
	9月	90.4	▲ 7.2	91.8	▲ 10.5	91.3	▲ 8.5	91.7	▲ 11.4
	10月	98.2	8.6	108.1	▲ 1.4	98.3	7.7	103.9	▲ 1.8
11月	99.0	0.8	103.3	▲ 1.0	100.2	1.9	104.4	▲ 0.8	
12月	98.7	▲ 0.3	99.9	▲ 2.0	96.9	▲ 3.3	102.4	▲ 4.7	

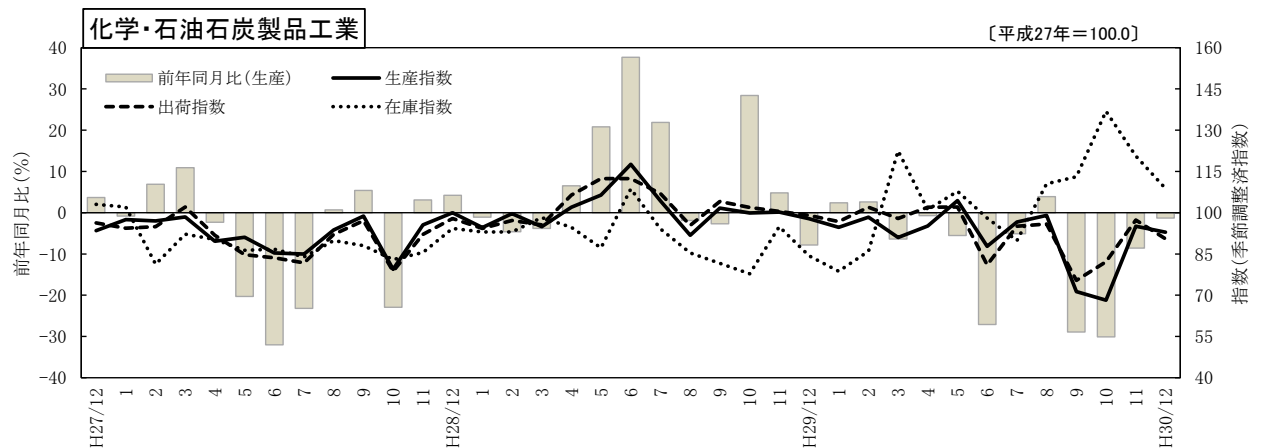
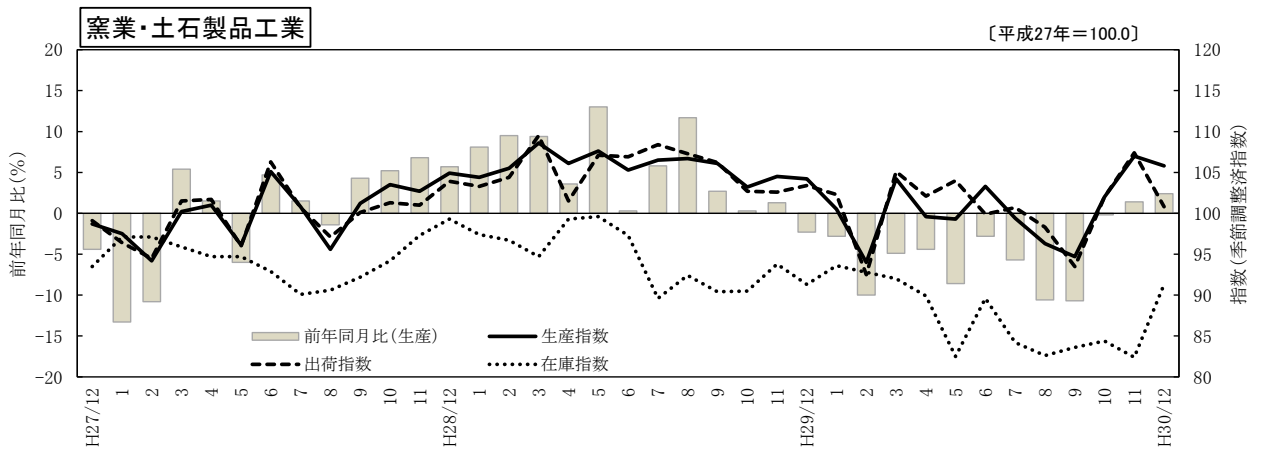
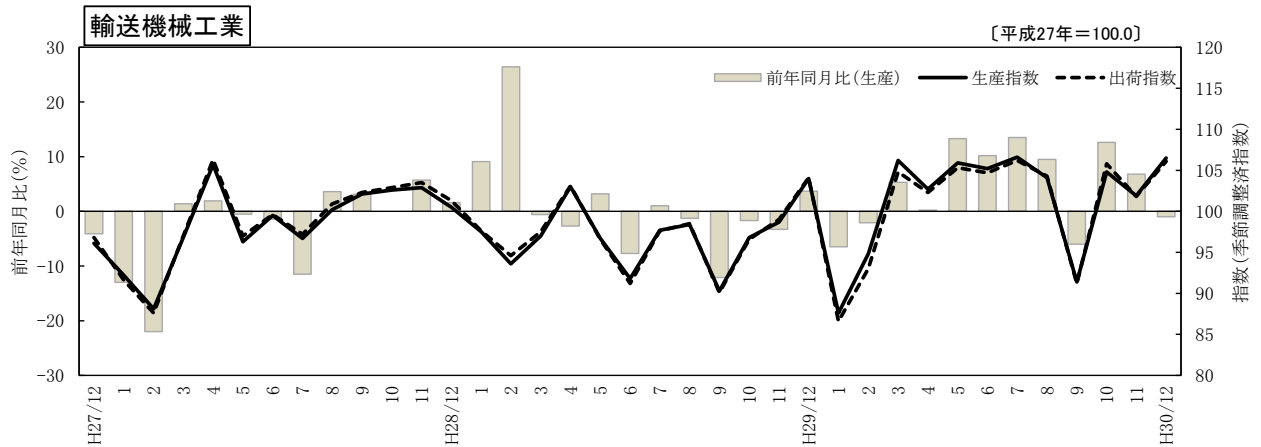
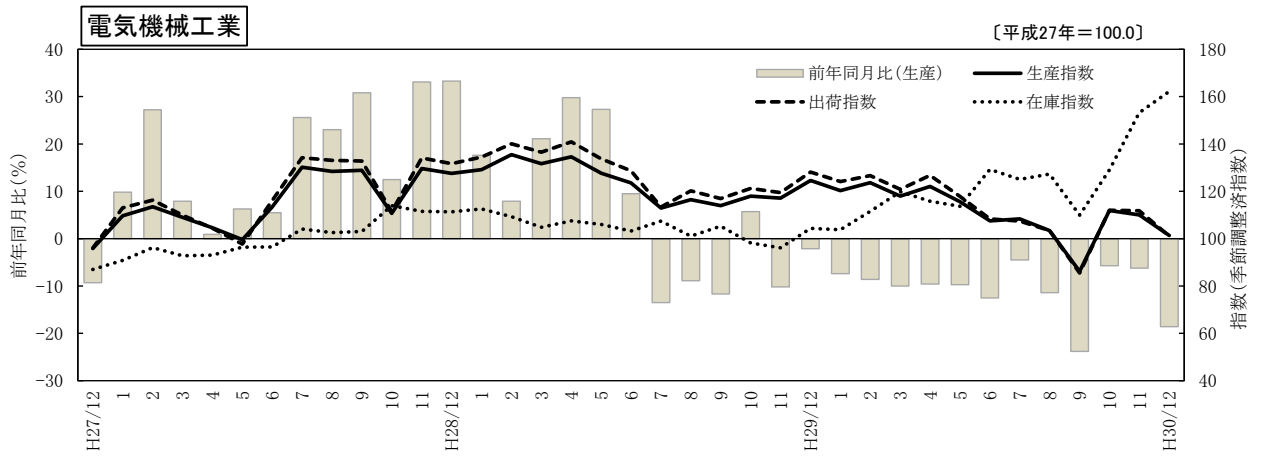
	在 庫				在 庫 率				
	季節調整済 指数	前期比・ 前月比 (%)	原指数	前年比・ 前年同月比 (%)	季節調整済 指数	前期比・ 前月比 (%)	原指数	前年比・ 前年同月比 (%)	
p	26年	/	106.5	▲ 0.7	/	/	102.8	7.0	
	27年	/	101.5	▲ 4.7	/	/	100.0	▲ 2.7	
	28年	/	98.6	▲ 2.9	/	/	100.2	0.2	
	29年	/	97.4	▲ 1.2	/	/	96.3	▲ 3.9	
	30年	/	106.8	9.7	/	/	107.0	11.1	
p	25年度	/	95.3	-	/	/	95.6	-	
	26年度	/	97.2	2.0	/	/	104.2	9.0	
	27年度	/	92.6	▲ 4.7	/	/	99.7	▲ 4.3	
	28年度	/	92.3	▲ 0.3	/	/	99.5	▲ 0.2	
	29年度	/	98.0	6.2	/	/	96.7	▲ 2.8	
p	29年 IV期	95.2	1.8	97.4	▲ 1.2	98.5	3.6	90.8	▲ 1.7
	30年 I期	103.4	8.6	98.0	6.2	99.6	1.1	104.3	1.6
	II期	104.1	0.7	102.4	4.5	104.4	4.8	109.3	10.1
	III期	100.7	▲ 3.3	100.8	7.7	113.9	9.1	110.9	19.8
	IV期	104.4	3.7	106.8	9.7	112.3	▲ 1.4	103.6	14.1
p	29年 11月	95.9	2.7	99.8	1.9	99.1	5.5	92.4	2.8
	12月	95.2	▲ 0.7	97.4	▲ 1.2	102.4	3.3	92.3	5.7
	30年 1月	96.5	1.4	98.3	▲ 0.1	92.8	▲ 9.4	108.7	▲ 5.6
	2月	98.9	2.5	99.4	1.5	98.9	6.6	106.5	1.3
	3月	103.4	4.6	98.0	6.2	107.0	8.2	97.6	11.0
	4月	100.7	▲ 2.6	97.0	3.1	103.9	▲ 2.9	104.0	4.7
	5月	103.6	2.9	102.8	6.6	99.5	▲ 4.2	112.0	12.7
	6月	104.1	0.5	102.4	4.5	109.7	10.3	111.9	12.9
	7月	101.8	▲ 2.2	99.9	4.8	107.3	▲ 2.2	101.1	9.4
	8月	102.5	0.7	103.6	7.8	108.9	1.5	110.9	16.1
	9月	100.7	▲ 1.8	100.8	7.7	125.4	15.2	120.7	34.3
	10月	104.7	4.0	107.9	12.2	121.9	▲ 2.8	113.8	29.8
11月	102.7	▲ 1.9	106.9	7.1	103.9	▲ 14.8	96.9	4.9	
12月	104.4	1.7	106.8	9.7	111.2	7.0	100.2	8.6	

注:▲は低下を示す。「p」は速報値、「r」は確報値。年、年度、期の在庫は末在庫。

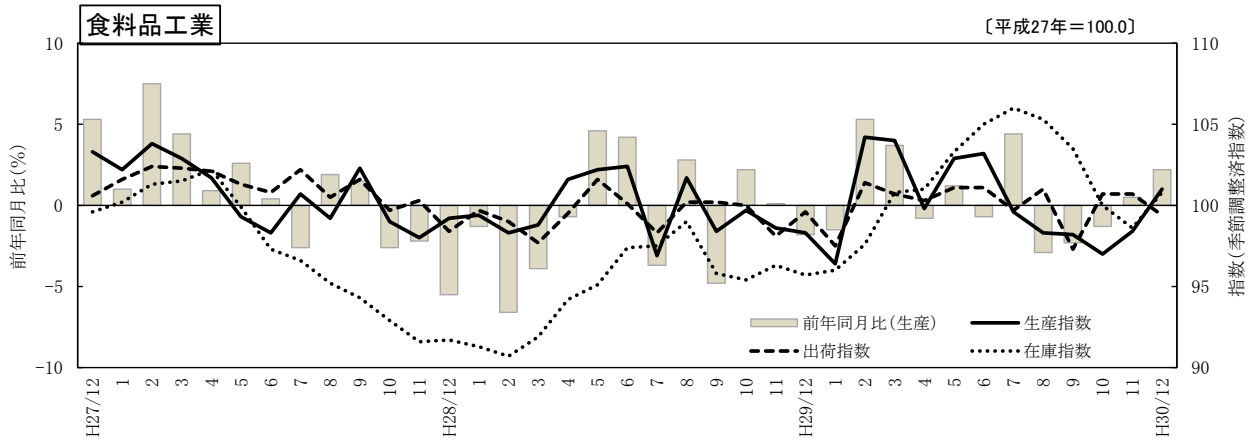
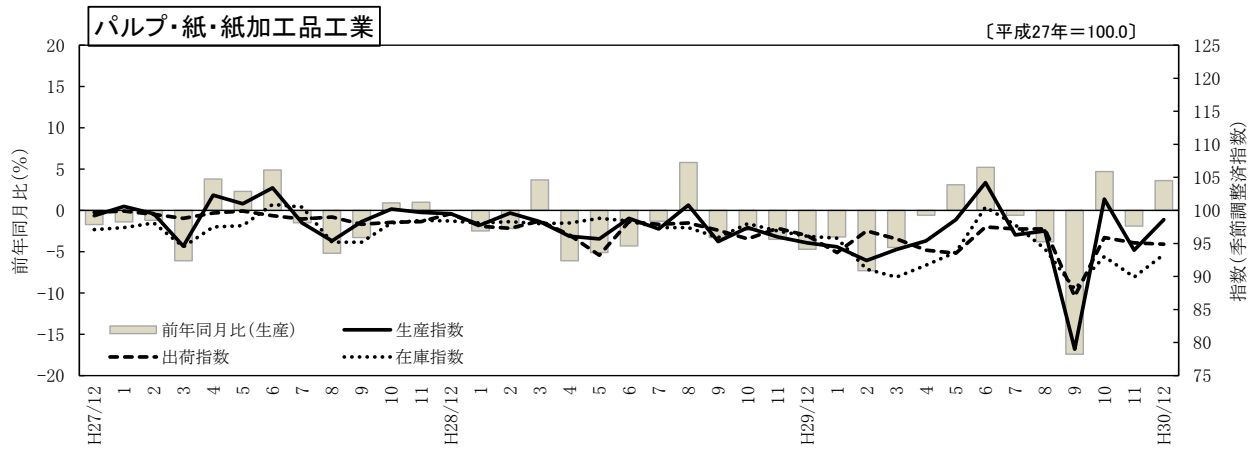
# 生産・出荷・在庫指数の推移



# 生産・出荷・在庫指数の推移



# 生産・出荷・在庫指数の推移



鉱工業指数(平成30年12月 速報)

《生産》

平成27年=100.0

	ウェイト	【季節調整指数】		前月比 (%)	【原指数】			前年同月比 (%)	
		30年11月	30年12月		29年12月	30年11月	30年12月		
業種分類	鉱工業	10,000.0	99.0	98.7	▲ 0.3	101.9	103.3	99.9	▲ 2.0
	製造工業	9,962.8	99.1	98.7	▲ 0.4	102.0	103.4	99.9	▲ 2.1
	鉄鋼業	794.6	99.6	96.4	▲ 3.2	99.0	97.8	91.8	▲ 7.3
	非鉄金属工業	46.5	112.9	116.4	▲ 3.1	104.6	127.7	107.3	▲ 2.6
	金属製品工業	760.7	82.2	88.0	▲ 7.1	91.6	92.8	83.8	▲ 8.5
	一般機械工業	430.7	107.7	97.2	▲ 9.7	88.2	103.2	94.7	▲ 7.4
	電気機械工業	911.6	110.0	101.4	▲ 7.8	124.5	109.6	101.4	▲ 18.6
	輸送機械工業	678.1	101.9	106.5	▲ 4.5	98.0	114.2	97.0	▲ 1.0
	窯業・土石製品工業	493.5	107.0	105.8	▲ 1.1	98.1	112.9	100.5	▲ 2.4
	化学・石油石炭製品工業	764.0	95.1	92.9	▲ 2.3	98.4	97.9	97.1	▲ 1.3
	プラスチック製品工業	154.9	101.4	94.2	▲ 7.1	87.6	101.4	85.1	▲ 2.9
	パルプ・紙・紙加工品工業	1,310.0	94.0	98.6	▲ 4.9	98.1	92.5	101.6	▲ 3.6
	繊維工業	93.1	82.2	79.3	▲ 3.5	91.0	86.3	75.8	▲ 16.7
	食料品工業	2,590.5	98.4	101.0	▲ 2.6	106.7	108.3	109.0	▲ 2.2
	印刷業	408.3	96.5	95.9	▲ 0.6	100.5	97.4	106.0	▲ 5.5
	その他工業(家具、木材・木製品)	526.3	106.0	101.7	▲ 4.1	101.4	110.8	99.2	▲ 2.2
	家具工業	129.0	113.5	99.7	▲ 12.2	117.0	126.4	108.5	▲ 7.3
	木材・木製品工業	397.3	102.1	101.5	▲ 0.6	96.4	105.7	96.1	▲ 0.3
	鉱業	37.2	88.3	87.3	▲ 1.1	83.3	87.6	87.6	▲ 5.2
特殊分類	鉱工業	10,000.0	99.0	98.7	▲ 0.3	101.9	103.3	99.9	▲ 2.0
	最終需要財(投資財、消費財)	3,845.0	98.5	97.5	▲ 1.0	101.8	107.2	98.5	▲ 3.2
	投資財(資本財、建設財)	1,790.6	99.9	101.4	▲ 1.5	95.0	106.1	95.6	▲ 0.6
	資本財	373.3	119.7	123.1	▲ 2.8	88.1	114.5	112.0	▲ 27.1
	建設財	1,417.3	94.6	95.0	▲ 0.4	96.8	103.8	91.3	▲ 5.7
	消費財	2,054.4	98.3	95.8	▲ 2.5	107.7	108.3	101.0	▲ 6.2
	生産財(鉱工業用、その他用)	6,155.0	99.2	99.2	▲ 0.0	102.0	100.9	100.7	▲ 1.3
	鉱工業用生産財	4,874.0	100.0	99.4	▲ 0.6	101.7	101.6	99.2	▲ 2.5
	その他用生産財	1,281.0	96.2	98.3	▲ 2.2	103.1	98.3	106.4	▲ 3.2

鉱工業指数(平成30年12月 速報)

《出荷》

平成27年=100.0

	ウェイト	【季節調整指数】		前月比 (%)	【原指数】			前年同月比 (%)	
		30年11月	30年12月		29年12月	30年11月	30年12月		
業種分類	鉱工業	10,000.0	100.2	96.9	▲ 3.3	107.4	104.4	102.4	▲ 4.7
	製造工業	9,988.1	100.3	96.9	▲ 3.4	107.5	104.5	102.4	▲ 4.7
	鉄鋼業	1,063.7	101.5	102.8	▲ 1.3	112.3	102.0	99.2	▲ 11.7
	非鉄金属工業	50.2	112.6	116.7	▲ 3.6	104.9	127.4	107.5	▲ 2.5
	金属製品工業	548.2	85.0	90.0	▲ 5.9	94.7	95.0	88.3	▲ 6.8
	一般機械工業	296.0	101.5	93.6	▲ 7.8	85.1	98.5	92.0	▲ 8.1
	電気機械工業	641.9	111.8	101.1	▲ 9.6	128.7	110.8	101.9	▲ 20.8
	輸送機械工業	732.9	101.8	106.1	▲ 4.2	98.0	113.9	96.4	▲ 1.6
	窯業・土石製品工業	353.6	107.4	100.8	▲ 6.1	100.5	112.8	98.6	▲ 1.9
	化学・石油石炭製品工業	1,681.0	97.3	90.5	▲ 7.0	110.4	101.4	103.6	▲ 6.2
	プラスチック製品工業	115.4	101.9	92.5	▲ 9.2	92.9	100.8	85.9	▲ 7.5
	パルプ・紙・紙加工品工業	1,117.2	95.1	94.9	▲ 0.2	99.6	97.8	97.5	▲ 2.1
	繊維工業	56.6	82.8	85.8	▲ 3.6	77.4	81.6	78.3	▲ 1.2
	食料品工業	2,681.5	100.7	99.4	▲ 1.3	113.6	107.8	113.2	▲ 0.4
	印刷業	257.0	96.6	96.0	▲ 0.6	100.6	97.5	106.1	▲ 5.5
	その他工業(家具、木材・木製品)	392.9	103.9	95.3	▲ 8.3	99.6	108.4	94.6	▲ 5.0
	家具工業	73.8	110.8	91.3	▲ 17.6	103.6	110.6	102.4	▲ 1.2
	木材・木製品工業	319.1	101.9	95.5	▲ 6.3	98.6	107.9	92.8	▲ 5.9
	鉱業	11.9	79.9	79.2	▲ 0.9	76.8	81.7	76.1	▲ 0.9
特殊分類	鉱工業	10,000.0	100.2	96.9	▲ 3.3	107.4	104.4	102.4	▲ 4.7
	最終需要財(投資財、消費財)	3,435.3	100.4	94.1	▲ 6.3	109.4	107.3	103.1	▲ 5.8
	投資財(資本財、建設財)	1,355.9	100.4	98.8	▲ 1.6	93.9	106.9	94.1	▲ 0.2
	資本財	292.8	114.3	116.3	▲ 1.7	84.2	108.5	108.8	▲ 29.2
	建設財	1,063.1	97.5	93.0	▲ 4.6	96.6	106.5	90.0	▲ 6.8
	消費財	2,079.4	100.5	92.6	▲ 7.9	119.5	107.5	109.0	▲ 8.8
	生産財(鉱工業用、その他用)	6,564.7	100.0	98.5	▲ 1.5	106.4	102.9	102.0	▲ 4.1
	鉱工業用生産財	4,860.5	100.3	100.6	▲ 0.3	106.1	103.5	101.3	▲ 4.5
	その他用生産財	1,704.2	99.2	93.8	▲ 5.4	107.3	101.3	103.8	▲ 3.3

鉱工業指数(平成30年12月 速報)

《在庫》

平成27年=100.0

	ウェイト	【季節調整指数】		前月比 (%)	【原指数】			前年同月比 (%)
		30年11月	30年12月		29年12月	30年11月	30年12月	
業種分類	10,000.0	102.7	104.4	1.7	97.4	106.9	106.8	9.7
製造工業	9,978.7	102.7	104.5	1.8	97.4	106.9	106.9	9.8
鉄鋼業	1,221.8	112.8	115.6	2.5	94.5	113.8	115.1	21.8
非鉄金属工業	0.0							
金属製品工業	294.1	113.1	112.6	▲ 0.4	94.7	108.5	94.1	▲ 0.6
一般機械工業	0.0							
電気機械工業	278.3	153.2	162.2	5.9	109.4	162.9	170.2	55.6
輸送機械工業	0.0							
窯業・土石製品工業	817.6	82.4	91.3	10.8	87.7	81.9	87.7	0.0
化学・石油石炭製品工業	1,380.7	120.6	108.8	▲ 9.8	96.5	126.4	124.5	29.0
プラスチック製品工業	176.0	73.7	76.1	3.3	64.6	72.8	70.5	9.1
パルプ・紙・紙加工品工業	2,110.3	89.9	93.3	3.8	91.7	87.5	89.1	▲ 2.8
繊維工業	137.4	103.8	96.2	▲ 7.3	101.7	101.8	102.3	0.6
食料品工業	2,507.5	98.6	100.8	2.2	104.4	113.4	110.0	5.4
印刷業	0.0							
その他工業(家具、木材・木製品)	1,055.0	107.9	109.9	1.9	106.4	107.0	110.9	4.2
家具工業	201.3	106.4	108.3	1.8	143.6	113.2	117.9	▲ 17.9
木材・木製品工業	853.7	110.0	111.7	1.5	97.6	105.5	109.2	11.9
鉱業	21.3	87.0	88.9	2.2	99.2	96.0	93.4	▲ 5.8
特殊分類	10,000.0	102.7	104.4	1.7	97.4	106.9	106.8	9.7
最終需要財(投資財、消費財)	5,009.9	101.7	102.5	0.8	101.9	109.7	109.6	7.6
投資財(資本財、建設財)	1,956.6	99.6	102.4	2.8	98.5	97.5	101.4	2.9
資本財	183.8	121.5	124.4	2.4	140.4	126.3	129.8	▲ 7.5
建設財	1,772.8	97.4	100.6	3.3	94.2	94.6	98.4	4.5
消費財	3,053.3	102.5	102.8	0.3	104.1	117.5	114.9	10.4
生産財(鉱工業用、その他用)	4,990.1	105.0	106.0	1.0	92.8	104.0	104.1	12.2
鉱工業用生産財	3,705.7	104.8	107.8	2.9	94.2	103.4	104.1	10.5
その他用生産財	1,284.4	104.3	100.5	▲ 3.6	88.9	105.7	104.0	17.0

鉱工業指数(平成30年12月 速報)

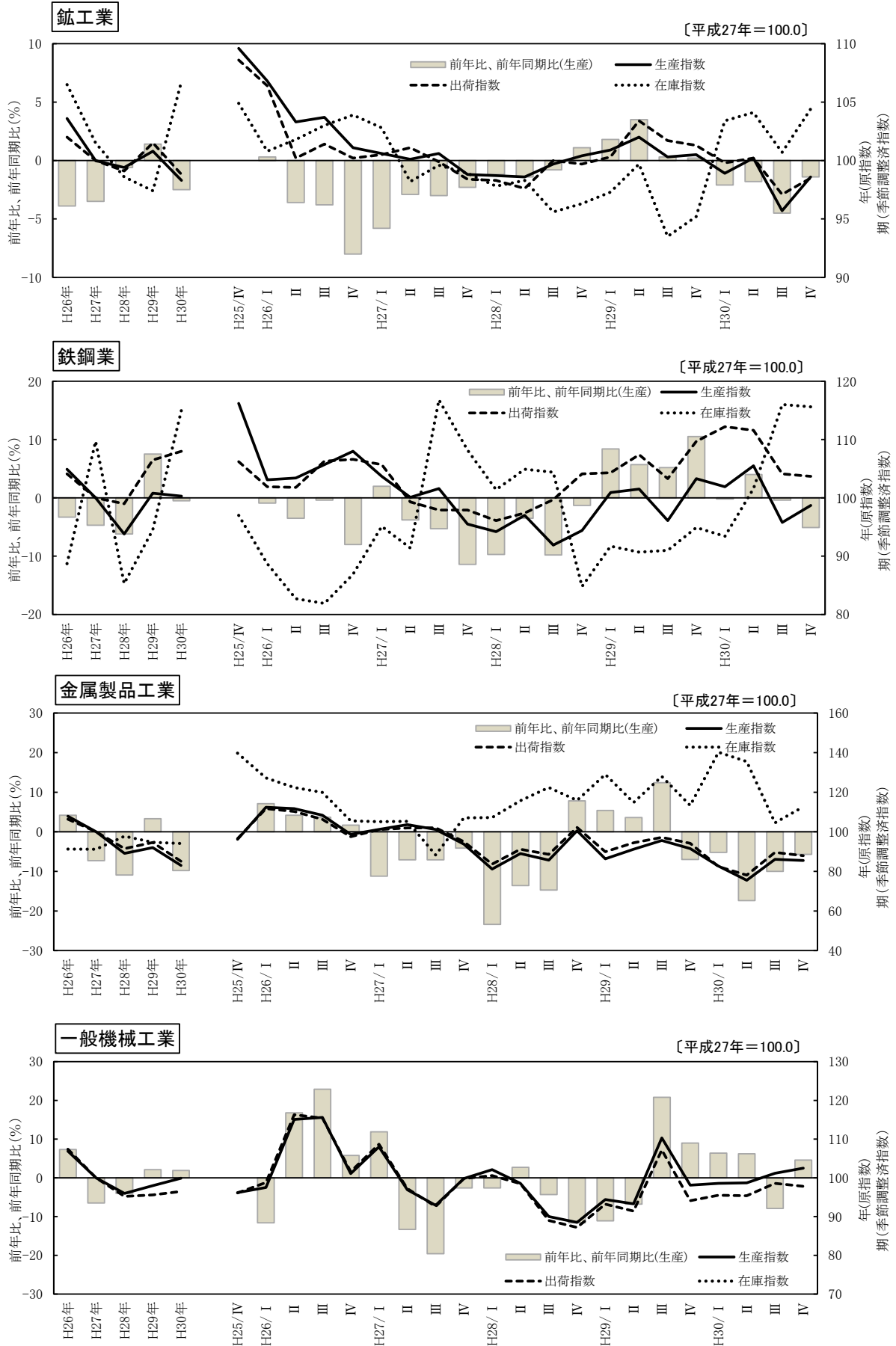
《在庫率》

平成27年=100.0

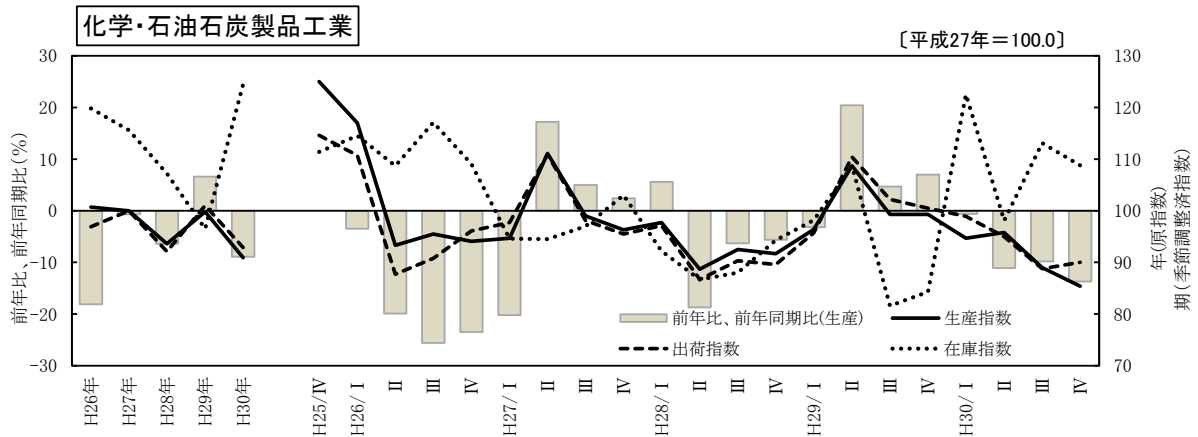
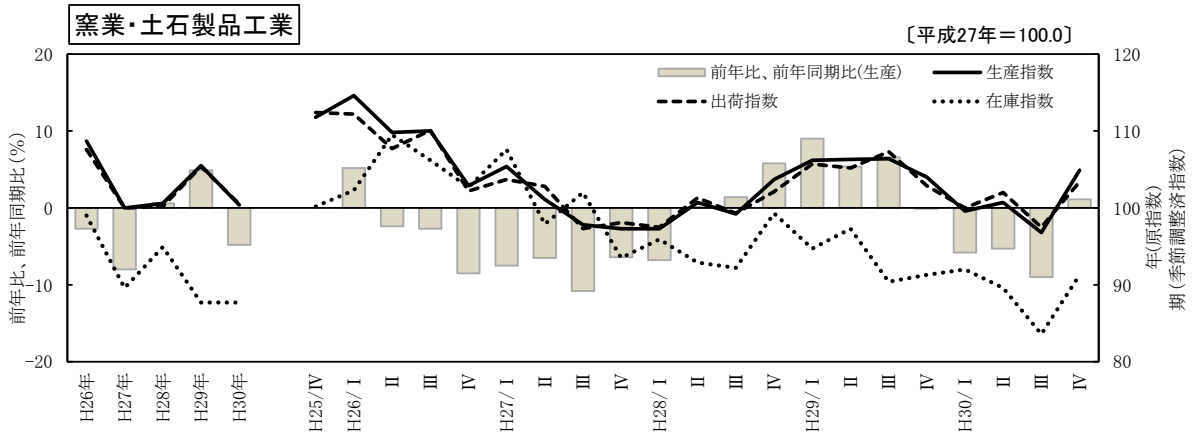
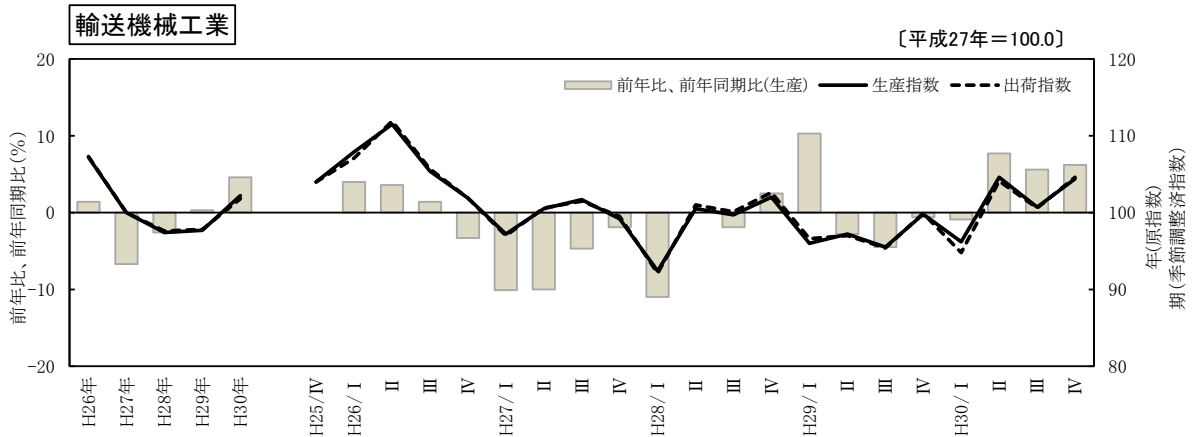
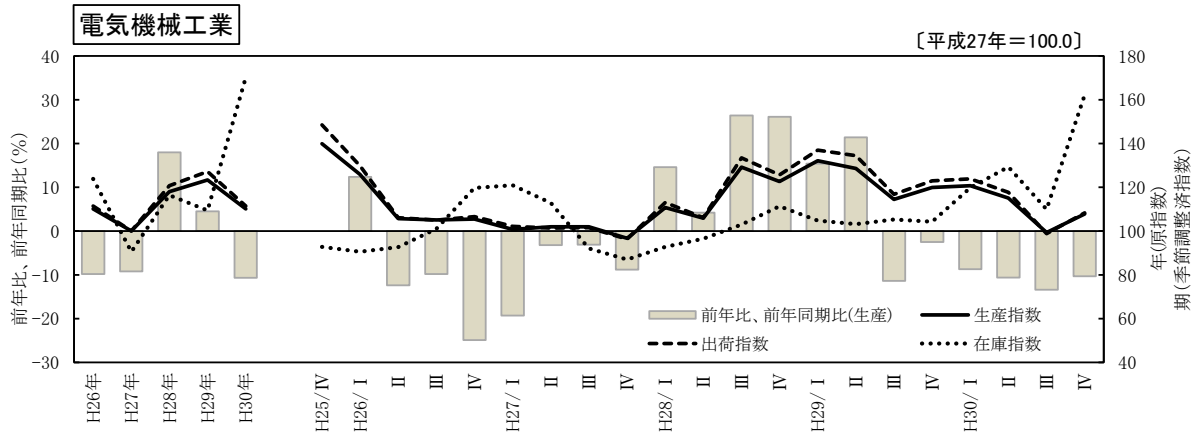
	ウェイト	【季節調整指数】		前月比 (%)	【原指数】			前年同月比 (%)
		30年11月	30年12月		29年12月	30年11月	30年12月	
業種分類	10,000.0	103.9	111.2	7.0	92.3	96.9	100.2	8.6
製造工業	9,978.7	104.1	111.8	7.4	92.3	97.0	100.2	8.6
鉄鋼業	1,221.8	108.7	120.7	11.0	100.0	112.6	129.1	29.1
非鉄金属工業	0.0							
金属製品工業	294.1	111.2	108.3	▲ 2.6	86.4	100.4	84.5	▲ 2.2
一般機械工業	0.0							
電気機械工業	278.3	113.4	126.9	11.9	85.6	116.5	136.2	59.1
輸送機械工業	0.0							
窯業・土石製品工業	817.6	83.7	96.0	14.7	75.9	69.5	85.5	12.6
化学・石油石炭製品工業	1,380.7	138.2	125.0	▲ 9.6	72.5	119.4	100.3	38.3
プラスチック製品工業	176.0	65.6	80.1	22.1	56.2	60.6	69.8	24.2
パルプ・紙・紙加工品工業	2,110.3	92.1	99.1	7.6	91.7	88.2	90.0	▲ 1.9
繊維工業	137.4	110.4	107.5	▲ 2.6	145.2	122.8	120.5	▲ 17.0
食料品工業	2,507.5	101.1	110.1	8.9	88.1	93.5	93.2	5.8
印刷業	0.0							
その他工業(家具、木材・木製品)	1,055.0	100.1	114.7	14.6	135.4	93.3	112.4	▲ 17.0
家具工業	201.3	70.4	93.8	33.2	291.8	77.3	89.9	▲ 69.2
木材・木製品工業	853.7	108.4	116.5	7.5	98.6	97.1	117.7	19.4
鉱業	21.3	70.6	74.6	5.7	92.5	68.0	78.9	▲ 14.7
特殊分類	10,000.0	103.9	111.2	7.0	92.3	96.9	100.2	8.6
最終需要財(投資財、消費財)	5,009.9	104.3	111.1	6.5	97.6	93.9	97.8	0.2
投資財(資本財、建設財)	1,956.6	96.6	108.5	12.3	116.8	84.1	102.9	▲ 11.9
資本財	183.8	96.8	106.4	9.9	353.5	101.9	114.5	▲ 67.6
建設財	1,772.8	96.3	104.4	8.4	92.2	82.2	101.7	10.3
消費財	3,053.3	108.7	111.4	2.5	85.3	100.3	94.6	10.9
生産財(鉱工業用、その他用)	4,990.1	101.9	111.6	9.5	87.0	99.9	102.5	17.8
鉱工業用生産財	3,705.7	100.7	109.1	8.3	89.7	99.3	104.0	15.9
その他用生産財	1,284.4	108.2	116.9	8.0	79.2	101.5	98.2	24.0



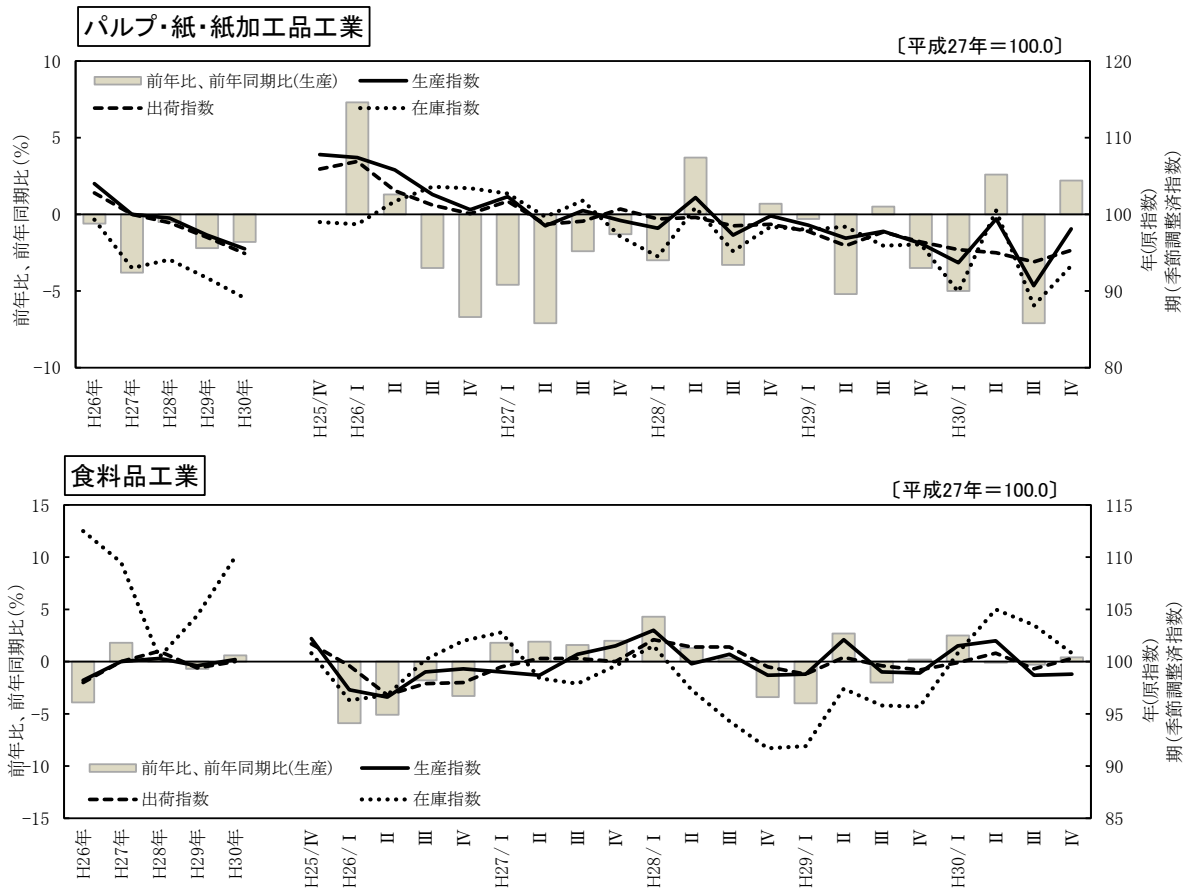
## 生産・出荷・在庫指数の推移(年、期)



## 生産・出荷・在庫指数の推移(年、期)



## 生産・出荷・在庫指数の推移(年、期)



鉱工業指数(平成30年IV期 速報)

《生産》

平成27年=100.0

		ウェイト	【季節調整指数】		前期比 (%)	【原指数】			前年同期比 (%)
			30年III期	30年IV期		29年IV期	30年III期	30年IV期	
業 種 分 類	鉱工業	10,000.0	95.7	98.6	3.0	105.3	97.2	103.8	▲ 1.4
	製造工業	9,962.8	95.8	98.7	3.0	105.4	97.2	103.8	▲ 1.5
	鉄鋼業	794.6	95.8	97.8	2.1	101.3	98.9	96.1	▲ 5.1
	非鉄金属工業	46.5	109.8	117.5	7.0	110.3	109.6	122.5	11.1
	金属製品工業	760.7	86.1	85.5	▲ 0.7	97.2	95.3	91.7	▲ 5.7
	一般機械工業	430.7	101.2	102.5	1.3	94.3	101.6	98.6	4.6
	電気機械工業	911.6	99.3	107.8	8.6	121.2	100.9	108.7	▲ 10.3
	輸送機械工業	678.1	100.7	104.4	3.7	102.9	101.9	109.3	6.2
	窯業・土石製品工業	493.5	96.8	104.9	8.4	110.9	115.8	112.1	1.1
	化学・石油石炭製品工業	764.0	89.0	85.4	▲ 4.0	104.4	88.1	90.1	▲ 13.7
	プラスチック製品工業	154.9	94.6	101.5	7.3	93.3	108.4	98.7	5.8
	パルプ・紙・紙加工品工業	1,310.0	90.7	98.1	8.2	98.9	90.0	101.1	2.2
	繊維工業	93.1	85.5	81.9	▲ 4.2	91.5	81.5	83.0	▲ 9.3
	食料品工業	2,590.5	98.7	98.8	0.1	111.0	97.3	111.4	0.4
	印刷業	408.3	96.6	95.8	▲ 0.8	95.6	93.7	100.6	5.2
	その他工業(家具、木材・木製品)	526.3	97.2	107.1	10.2	105.9	96.3	109.4	3.3
	家具工業	129.0	96.5	129.6	34.3	110.2	89.9	134.9	22.4
	木材・木製品工業	397.3	98.0	99.5	1.5	104.5	98.4	101.1	▲ 3.3
	鉱業	37.2	85.6	88.1	2.9	85.2	92.4	88.0	▲ 3.3
	特 殊 分 類	鉱工業	10,000.0	95.7	98.6	3.0	105.3	97.2	103.8
最終需要財(投資財、消費財)		3,845.0	95.9	97.4	1.6	110.2	99.7	107.3	▲ 2.6
投資財(資本財、建設財)		1,790.6	93.9	98.9	5.3	102.9	104.2	103.5	0.6
資本財		373.3	93.6	113.4	21.2	91.4	99.9	111.0	21.4
建設財		1,417.3	95.0	94.6	▲ 0.4	105.9	105.4	101.5	▲ 4.2
消費財		2,054.4	95.7	97.0	1.4	116.6	95.6	110.6	▲ 5.1
生産財(鉱工業用、その他用)		6,155.0	95.9	99.1	3.3	102.2	95.7	101.5	▲ 0.7
鉱工業用生産財		4,874.0	96.5	100.3	3.9	102.5	95.9	101.9	▲ 0.6
その他用生産財		1,281.0	93.6	95.4	1.9	101.0	94.9	100.4	▲ 0.6

鉱工業指数(平成30年IV期 速報)

《出荷》

平成27年=100.0

		ウェイト	【季節調整指数】		前期比 (%)	【原指数】			前年同期比 (%)
			30年III期	30年IV期		29年IV期	30年III期	30年IV期	
業 種 分 類	鉱工業	10,000.0	97.1	98.5	1.4	106.1	97.4	103.6	▲ 2.4
	製造工業	9,988.1	97.1	98.5	1.4	106.2	97.4	103.6	▲ 2.4
	鉄鋼業	1,063.7	104.1	103.7	▲ 0.4	109.0	105.6	103.3	▲ 5.2
	非鉄金属工業	50.2	110.3	117.2	6.3	110.9	110.0	122.4	10.4
	金属製品工業	548.2	89.6	87.9	▲ 1.9	101.1	98.2	95.1	▲ 5.9
	一般機械工業	296.0	98.6	97.8	▲ 0.8	91.1	98.9	94.6	3.8
	電気機械工業	641.9	98.8	108.3	9.6	124.3	101.0	109.2	▲ 12.1
	輸送機械工業	732.9	100.6	104.6	4.0	102.6	101.4	109.2	6.4
	窯業・土石製品工業	353.6	97.5	103.4	6.1	110.9	118.3	111.7	0.7
	化学・石油石炭製品工業	1,681.0	88.8	90.0	1.4	107.6	87.5	96.9	▲ 9.9
	プラスチック製品工業	115.4	93.1	100.6	8.1	98.5	108.9	100.2	1.7
	パルプ・紙・紙加工品工業	1,117.2	93.8	95.3	1.6	100.0	95.1	99.2	▲ 0.8
	繊維工業	56.6	85.9	82.8	▲ 3.6	86.7	87.3	80.5	▲ 7.2
	食料品工業	2,681.5	99.3	100.3	1.0	107.5	96.1	109.0	1.4
	印刷業	257.0	96.7	95.9	▲ 0.8	95.7	93.9	100.8	5.3
	その他工業(家具、木材・木製品)	392.9	97.3	101.9	4.7	104.1	97.1	104.7	0.6
	家具工業	73.8	94.6	124.0	31.1	98.3	91.8	122.4	24.5
	木材・木製品工業	319.1	97.9	97.6	▲ 0.3	105.5	98.3	100.6	▲ 4.6
	鉱業	11.9	72.4	77.0	6.4	79.0	76.2	77.8	▲ 1.5
	特 殊 分 類	鉱工業	10,000.0	97.1	98.5	1.4	106.1	97.4	103.6
最終需要財(投資財、消費財)		3,435.3	94.5	97.6	3.3	108.9	96.0	105.7	▲ 2.9
投資財(資本財、建設財)		1,355.9	94.1	98.0	4.1	102.3	105.1	103.5	1.2
資本財		292.8	93.6	108.0	15.4	90.1	100.2	106.8	18.5
建設財		1,063.1	95.4	95.1	▲ 0.3	105.7	106.5	102.6	▲ 2.9
消費財		2,079.4	93.9	97.2	3.5	113.2	90.1	107.2	▲ 5.3
生産財(鉱工業用、その他用)		6,564.7	98.2	99.1	0.9	104.7	98.1	102.4	▲ 2.2
鉱工業用生産財		4,860.5	100.1	100.5	0.4	105.7	99.0	103.1	▲ 2.5
その他用生産財		1,704.2	92.2	96.0	4.1	101.9	95.4	100.4	▲ 1.5

鉱工業指数(平成30年IV期 速報)

《在庫》

平成27年=100.0

	ウェイト	【季節調整指数】		前期比 (%)	【原 指 数】			前年同期比 (%)	
		30年Ⅲ期	30年IV期		29年IV期	30年Ⅲ期	30年IV期		
業 種 分 類	鉱工業	10,000.0	100.7	104.4	3.7	97.4	100.8	106.8	9.7
	製造工業	9,978.7	100.9	104.5	3.6	97.4	100.9	106.9	9.8
	鉄鋼業	1,221.8	116.0	115.6	▲ 0.3	94.5	114.2	115.1	21.8
	非鉄金属工業	0.0							
	金属製品工業	294.1	104.5	112.6	7.8	94.7	104.2	94.1	▲ 0.6
	一般機械工業	0.0							
	電気機械工業	278.3	109.9	162.2	47.6	109.4	103.8	170.2	55.6
	輸送機械工業	0.0							
	窯業・土石製品工業	817.6	83.6	91.3	9.2	87.7	83.7	87.7	0.0
	化学・石油石炭製品工業	1,380.7	113.1	108.8	▲ 3.8	96.5	109.1	124.5	29.0
	プラスチック製品工業	176.0	72.3	76.1	5.3	64.6	79.4	70.5	9.1
	パルプ・紙・紙加工品工業	2,110.3	88.1	93.3	5.9	91.7	87.4	89.1	▲ 2.8
	繊維工業	137.4	105.4	96.2	▲ 8.7	101.7	94.9	102.3	0.6
	食料品工業	2,507.5	103.5	100.8	▲ 2.6	104.4	104.3	110.0	5.4
	印刷業	0.0							
	その他工業(家具、木材・木製品)	1,055.0	112.2	109.9	▲ 2.0	106.4	109.3	110.9	4.2
	家具工業	201.3	105.3	108.3	2.8	143.6	98.7	117.9	▲ 17.9
	木材・木製品工業	853.7	113.4	111.7	▲ 1.5	97.6	111.8	109.2	11.9
	鉱業	21.3	78.8	88.9	12.8	99.2	80.9	93.4	▲ 5.8
	特 殊 分 類	鉱工業	10,000.0	100.7	104.4	3.7	97.4	100.8	106.8
最終需要財(投資財、消費財)		5,009.9	103.0	102.5	▲ 0.5	101.9	102.9	109.6	7.6
投資財(資本財、建設財)		1,956.6	101.0	102.4	1.4	98.5	100.0	101.4	2.9
資本財		183.8	117.1	124.4	6.2	140.4	108.7	129.8	▲ 7.5
建設財		1,772.8	99.5	100.6	1.1	94.2	99.1	98.4	4.5
消費財		3,053.3	104.3	102.8	▲ 1.4	104.1	104.8	114.9	10.4
生産財(鉱工業用、その他用)		4,990.1	98.8	106.0	7.3	92.8	98.7	104.1	12.2
鉱工業用生産財		3,705.7	98.0	107.8	10.0	94.2	97.2	104.1	10.5
その他用生産財		1,284.4	104.7	100.5	▲ 4.0	88.9	103.1	104.0	17.0

鉱工業指数(平成30年IV期 速報)

《在庫率》

平成27年=100.0

	ウェイト	【季節調整指数】		前期比 (%)	【原 指 数】			前年同期比 (%)	
		30年Ⅲ期	30年IV期		29年IV期	30年Ⅲ期	30年IV期		
業 種 分 類	鉱工業	10,000.0	113.9	112.3	▲ 1.4	90.8	110.9	103.6	14.1
	製造工業	9,978.7	113.9	112.6	▲ 1.1	90.8	111.0	103.7	14.2
	鉄鋼業	1,221.8	112.4	115.4	2.7	95.2	108.6	119.8	25.8
	非鉄金属工業	0.0							
	金属製品工業	294.1	118.3	108.1	▲ 8.6	87.2	104.2	91.7	5.2
	一般機械工業	0.0							
	電気機械工業	278.3	115.4	112.8	▲ 2.3	80.7	110.3	115.4	43.0
	輸送機械工業	0.0							
	窯業・土石製品工業	817.6	85.1	87.3	2.6	73.6	68.9	73.0	▲ 0.8
	化学・石油石炭製品工業	1,380.7	144.2	145.7	1.0	76.9	141.1	125.2	62.8
	プラスチック製品工業	176.0	62.3	67.3	8.0	59.6	55.7	58.6	▲ 1.7
	パルプ・紙・紙加工品工業	2,110.3	99.4	95.9	▲ 3.5	96.5	100.0	90.7	▲ 6.0
	繊維工業	137.4	121.8	116.7	▲ 4.2	108.6	115.7	120.7	11.1
	食料品工業	2,507.5	113.4	104.8	▲ 7.6	93.6	112.7	95.5	2.0
	印刷業	0.0							
	その他工業(家具、木材・木製品)	1,055.0	136.5	138.2	1.2	105.6	135.9	131.7	24.7
	家具工業	201.3	229.6	222.7	▲ 3.0	171.8	226.5	234.2	36.3
	木材・木製品工業	853.7	114.2	113.8	▲ 0.4	90.0	114.5	107.5	19.4
	鉱業	21.3	70.2	75.9	8.1	93.0	57.3	73.8	▲ 20.6
	特 殊 分 類	鉱工業	10,000.0	113.9	112.3	▲ 1.4	90.8	110.9	103.6
最終需要財(投資財、消費財)		5,009.9	118.8	116.7	▲ 1.8	90.4	115.9	104.8	15.9
投資財(資本財、建設財)		1,956.6	118.2	121.0	2.4	92.8	106.3	106.6	14.9
資本財		183.8	285.6	287.4	0.6	184.9	254.3	271.3	46.7
建設財		1,772.8	102.6	100.7	▲ 1.9	83.2	90.9	89.5	7.6
消費財		3,053.3	118.9	113.7	▲ 4.4	88.9	122.0	103.7	16.6
生産財(鉱工業用、その他用)		4,990.1	108.8	107.4	▲ 1.3	91.2	106.0	102.4	12.3
鉱工業用生産財		3,705.7	102.0	104.7	2.6	91.3	102.5	101.8	11.5
その他用生産財		1,284.4	126.5	117.4	▲ 7.2	90.8	115.8	104.3	14.9

鋁工業指数(平成30年 速報)

平成27年=100.0

		《 生産 》				《 出荷 》			
		ウエイト	【 原 指 数 】		前年比 (%)	ウエイト	【 原 指 数 】		前年比 (%)
			29年	30年			29年	30年	
業 種 分 類	鋁工業	10,000.0	100.8	98.3	▲ 2.5	10,000.0	101.5	98.8	▲ 2.7
	製造工業	9,962.8	100.9	98.4	▲ 2.5	9,988.1	101.5	98.9	▲ 2.6
	鉄鋼業	794.6	100.8	100.3	▲ 0.5	1,063.7	106.5	108.0	1.4
	非鉄金属工業	46.5	104.5	112.5	7.7	50.2	104.6	112.9	7.9
	金属製品工業	760.7	92.0	83.0	▲ 9.8	548.2	94.6	85.1	▲ 10.0
	一般機械工業	430.7	98.0	99.9	1.9	296.0	95.6	96.5	0.9
	電気機械工業	911.6	123.3	110.1	▲ 10.7	641.9	127.2	111.4	▲ 12.4
	輸送機械工業	678.1	97.7	102.2	4.6	732.9	97.8	101.8	4.1
	窯業・土石製品工業	493.5	105.5	100.4	▲ 4.8	353.6	105.4	100.5	▲ 4.6
	化学・石油石炭製品工業	764.0	99.8	90.9	▲ 8.9	1,681.0	101.0	92.9	▲ 8.0
	プラスチック製品工業	154.9	94.5	98.8	4.6	115.4	95.0	96.6	1.7
	パルプ・紙・紙加工品工業	1,310.0	97.3	95.5	▲ 1.8	1,117.2	97.0	94.9	▲ 2.2
	繊維工業	93.1	92.2	86.0	▲ 6.7	56.6	92.6	86.8	▲ 6.3
	食料品工業	2,590.5	99.6	100.2	0.6	2,681.5	99.4	100.0	0.6
	印刷業	408.3	93.3	94.9	1.7	257.0	93.4	95.1	1.8
	その他工業(家具、木材・木製品)	526.3	103.0	102.0	▲ 1.0	392.9	100.9	99.3	▲ 1.6
	家具工業	129.0	103.2	107.9	4.6	73.8	96.5	101.3	5.0
	木材・木製品工業	397.3	103.0	100.1	▲ 2.8	319.1	101.9	98.8	▲ 3.0
鋁業	37.2	87.9	82.9	▲ 5.7	11.9	80.8	74.4	▲ 7.9	
特 殊 分 類	鋁工業	10,000.0	100.8	98.3	▲ 2.5	10,000.0	101.5	98.8	▲ 2.7
	最終需要財(投資財、消費財)	3,845.0	102.8	97.5	▲ 5.2	3,435.3	102.4	97.0	▲ 5.3
	投資財(資本財、建設財)	1,790.6	98.4	95.2	▲ 3.3	1,355.9	98.2	95.4	▲ 2.9
	資本財	373.3	94.5	102.0	7.9	292.8	92.5	99.7	7.8
	建設財	1,417.3	99.5	93.5	▲ 6.0	1,063.1	99.8	94.3	▲ 5.5
	消費財	2,054.4	106.5	99.5	▲ 6.6	2,079.4	105.1	98.0	▲ 6.8
	生産財(鋁工業用、その他用)	6,155.0	99.6	98.8	▲ 0.8	6,564.7	101.0	99.8	▲ 1.2
	鋁工業用生産財	4,874.0	100.4	99.7	▲ 0.7	4,860.5	102.1	101.5	▲ 0.6
	その他用生産財	1,281.0	96.8	95.8	▲ 1.0	1,704.2	97.9	95.1	▲ 2.9

		《 未在庫 》				《 在庫率 》			
		ウエイト	【 原 指 数 】		前年比 (%)	ウエイト	【 原 指 数 】		前年比 (%)
			29年	30年			29年	30年	
業 種 分 類	鋁工業	10,000.0	97.4	106.8	9.7	10,000.0	96.3	107.0	11.1
	製造工業	9,978.7	97.4	106.9	9.8	9,978.7	96.4	107.1	11.1
	鉄鋼業	1,221.8	94.5	115.1	21.8	1,221.8	90.5	104.2	15.1
	非鉄金属工業	0.0				0.0			
	金属製品工業	294.1	94.7	94.1	▲ 0.6	294.1	112.2	131.5	17.2
	一般機械工業	0.0				0.0			
	電気機械工業	278.3	109.4	170.2	55.6	278.3	89.7	103.9	15.8
	輸送機械工業	0.0				0.0			
	窯業・土石製品工業	817.6	87.7	87.7	0.0	817.6	85.4	86.5	1.3
	化学・石油石炭製品工業	1,380.7	96.5	124.5	29.0	1,380.7	92.4	119.3	29.1
	プラスチック製品工業	176.0	64.6	70.5	9.1	176.0	77.0	74.3	▲ 3.5
	パルプ・紙・紙加工品工業	2,110.3	91.7	89.1	▲ 2.8	2,110.3	101.5	98.7	▲ 2.8
	繊維工業	137.4	101.7	102.3	0.6	137.4	107.5	119.5	11.2
	食料品工業	2,507.5	104.4	110.0	5.4	2,507.5	98.3	107.6	9.5
	印刷業	0.0				0.0			
	その他工業(家具、木材・木製品)	1,055.0	106.4	110.9	4.2	1,055.0	101.2	124.1	22.6
	家具工業	201.3	143.6	117.9	▲ 17.9	201.3	126.9	171.4	35.1
	木材・木製品工業	853.7	97.6	109.2	11.9	853.7	95.2	112.9	18.6
鋁業	21.3	99.2	93.4	▲ 5.8	21.3	90.3	77.0	▲ 14.7	
特 殊 分 類	鋁工業	10,000.0	97.4	106.8	9.7	10,000.0	96.3	107.0	11.1
	最終需要財(投資財、消費財)	5,009.9	101.9	109.6	7.6	5,009.9	94.6	110.3	16.6
	投資財(資本財、建設財)	1,956.6	98.5	101.4	2.9	1,956.6	93.8	109.0	16.2
	資本財	183.8	140.4	129.8	▲ 7.5	183.8	136.4	198.9	45.8
	建設財	1,772.8	94.2	98.4	4.5	1,772.8	89.4	99.7	11.5
	消費財	3,053.3	104.1	114.9	10.4	3,053.3	95.1	111.1	16.8
	生産財(鋁工業用、その他用)	4,990.1	92.8	104.1	12.2	4,990.1	98.1	103.8	5.8
	鋁工業用生産財	3,705.7	94.2	104.1	10.5	3,705.7	96.2	101.9	5.9
	その他用生産財	1,284.4	88.9	104.0	17.0	1,284.4	103.6	109.3	5.5