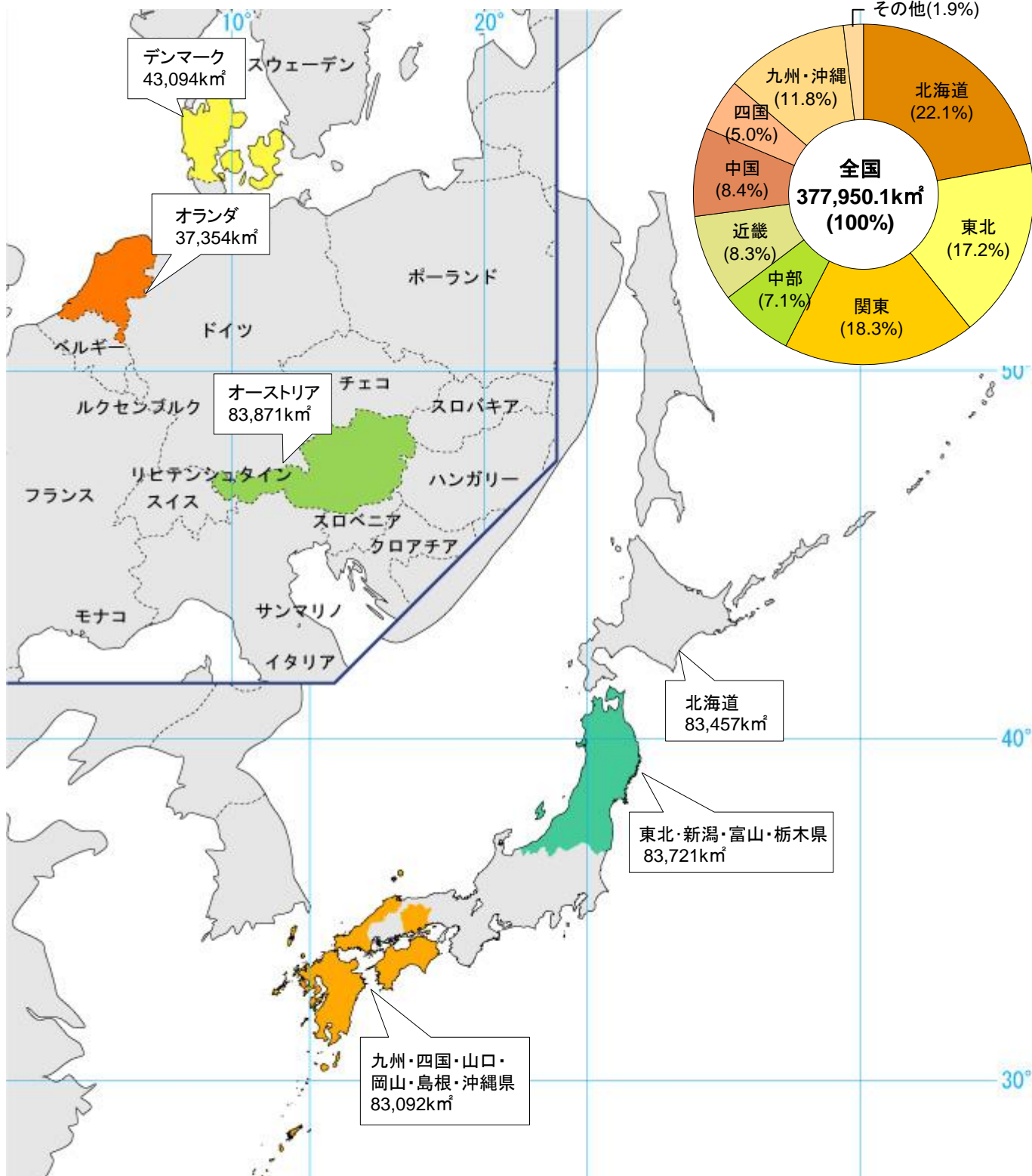


## 1. 面積と位置

北海道は我が国の最北端に位置し、面積は国土の約5分の1以上を占めている。

面積構成比



(注1) 地域区分は以下のように区分(各経済産業局の管区分と同じ)。

- 北海道: 北海道
- 東北: 青森県、岩手県、宮城県、秋田県、山形県、福島県
- 関東: 東京都、茨城県、群馬県、栃木県、千葉県、神奈川県、山梨県、新潟県、長野県、静岡県、埼玉県
- 中部: 愛知県、岐阜県、三重県、富山県、石川県

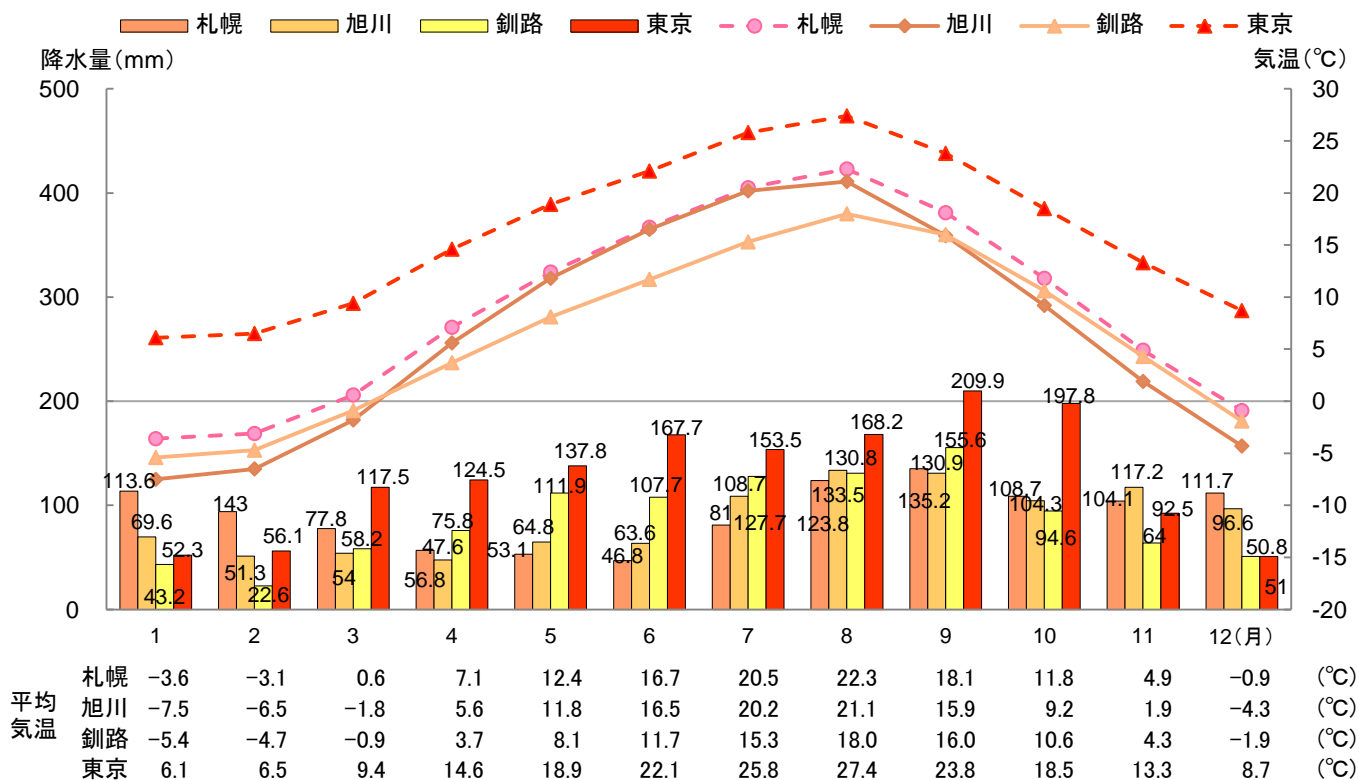
- 近畿: 大阪府、京都府、滋賀県、兵庫県、奈良県、和歌山県、福井県
- 中国: 鳥取県、島根県、岡山県、広島県、山口県
- 四国: 徳島県、香川県、愛媛県、高知県
- 九州: 福岡県、佐賀県、長崎県、熊本県、宮崎県、鹿児島県、沖縄県

(注2) 「その他」は上記各ブロックにまたがる境界未定地域。  
 (注3) 数値は、日本の面積は平成22年次、外国の面積は 2008年次の値。  
 (資料) 日本: 平成22年 全国都道府県市区町村別面積調  
 外国: 世界の統計2011

## 2.気候

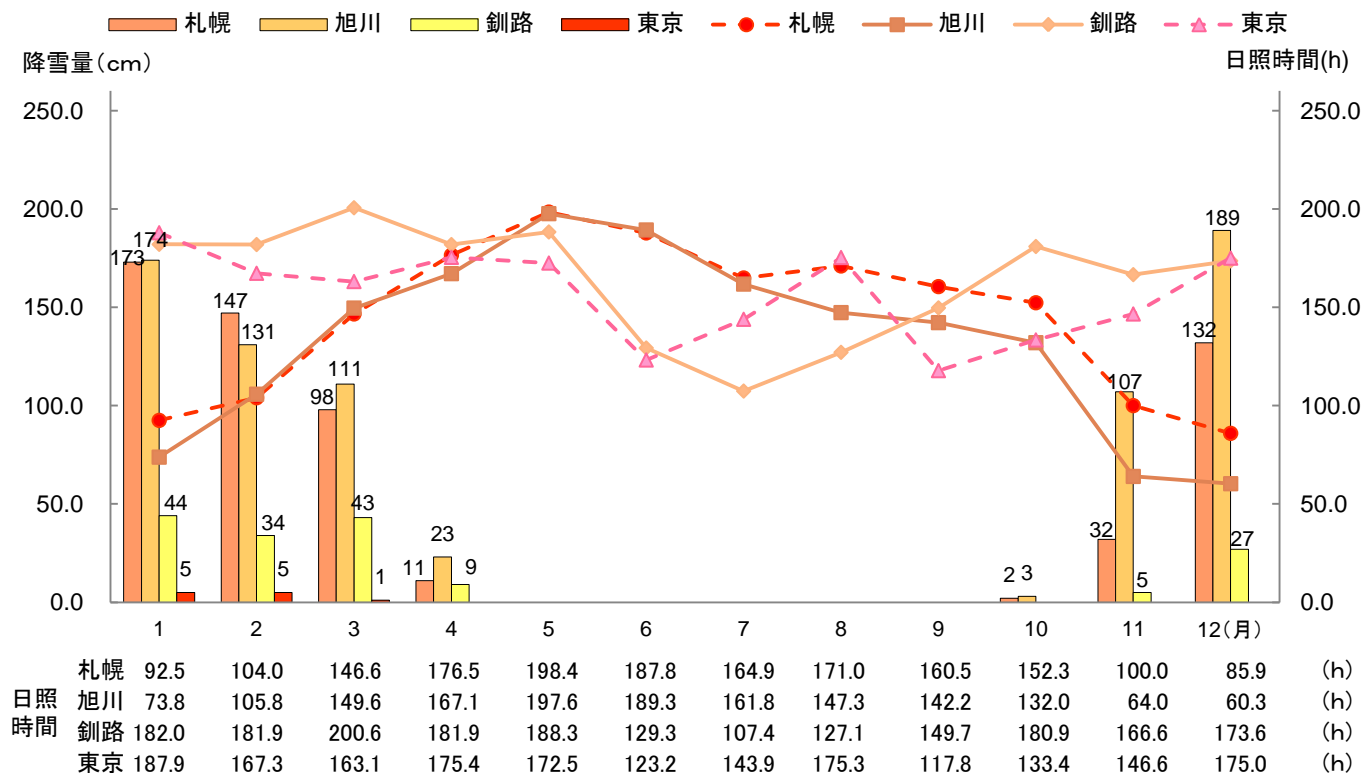
北海道は亜寒帯に属し気候は冷涼低温で、冬季は積雪をみる。

### (1)月別平均気温と降水量(22年)



(出所)気象庁HP気象統計情報「過去の気象データ検索」から総務課総括係作成  
<http://www.data.jma.go.jp/obd/stats/etrn/index.php> (アクセス日2011.12.21)

### (2)月別日照時間と降雪量(22年)

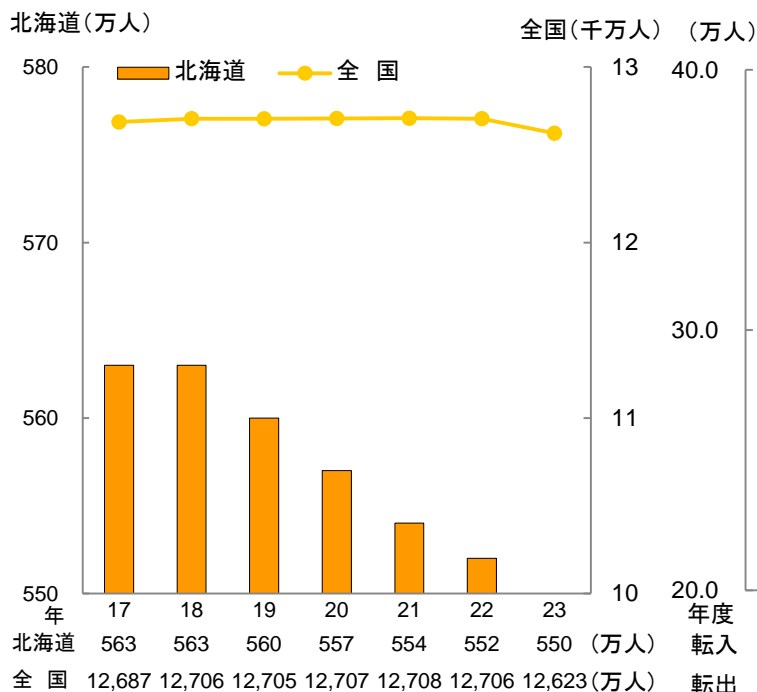


(出所)気象庁HP気象統計情報「過去の気象データ検索」から総務課総括係作成  
<http://www.data.jma.go.jp/obd/stats/etrn/index.php> (アクセス日2011.12.21)

### 3. 人口

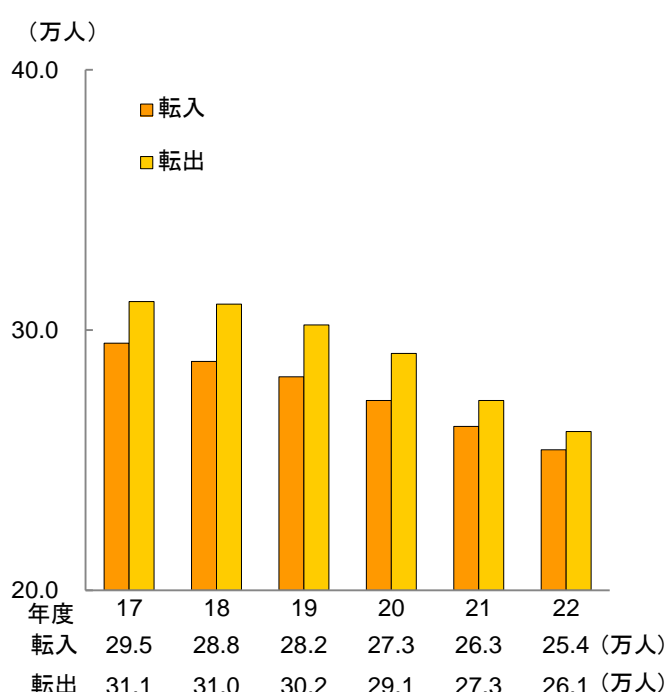
北海道の人口は全国比約4.4%、人口密度は1km<sup>2</sup>当たり66人で全国の約5分の1。

(1)人口の推移(各年3月末現在)



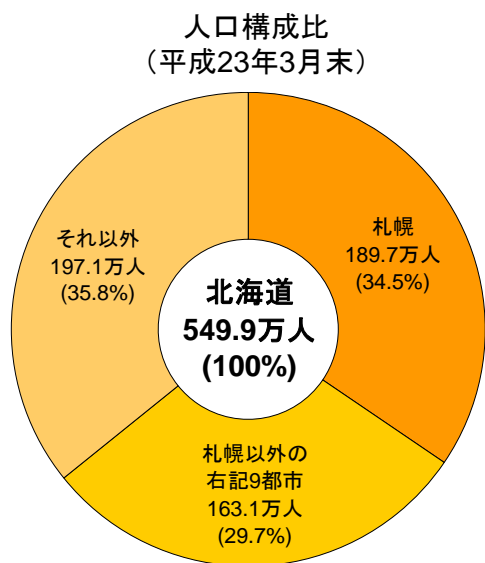
(資料)総務省

(2)転出・転入の推移



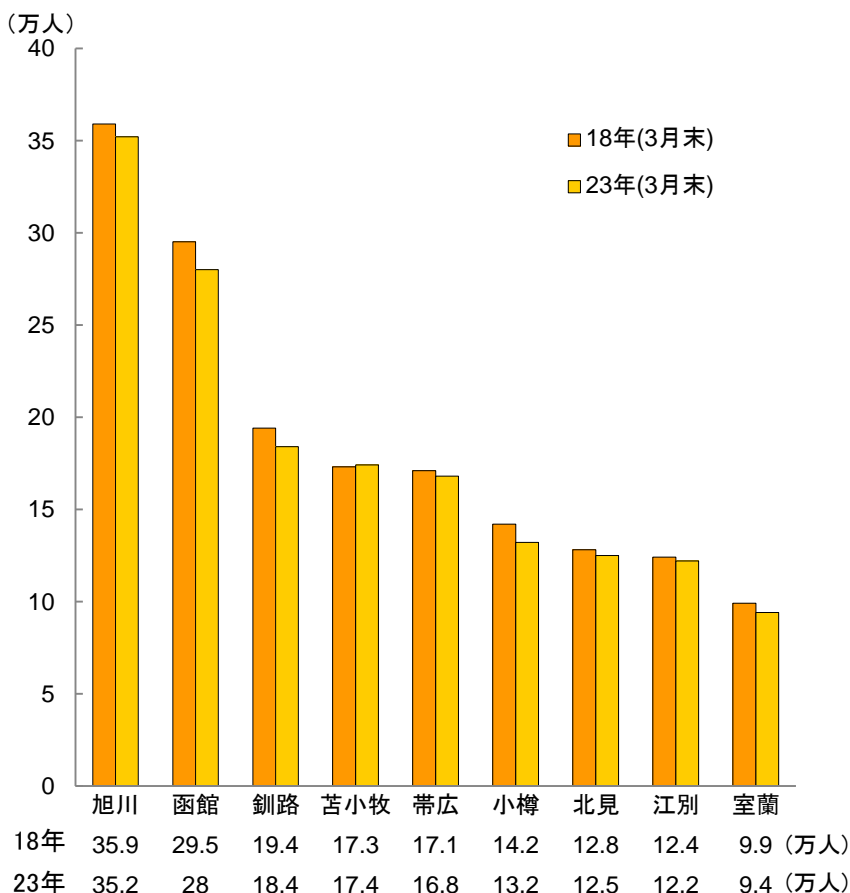
(資料)総務省

(3)都市別人口の比較



平成18年3月末  
札幌 186.9万人

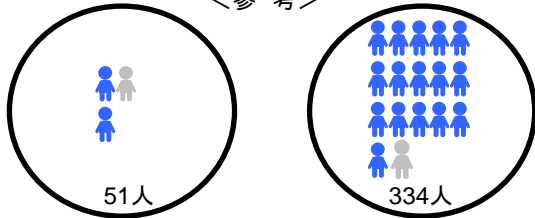
札幌以外の右記9都市



(資料)総務省

### (4) 人口密度

<参考>



世界	日本
人口 6,990,900万人	人口 12,623万人
面積 136,127,000km <sup>2</sup>	面積 377,950km <sup>2</sup>

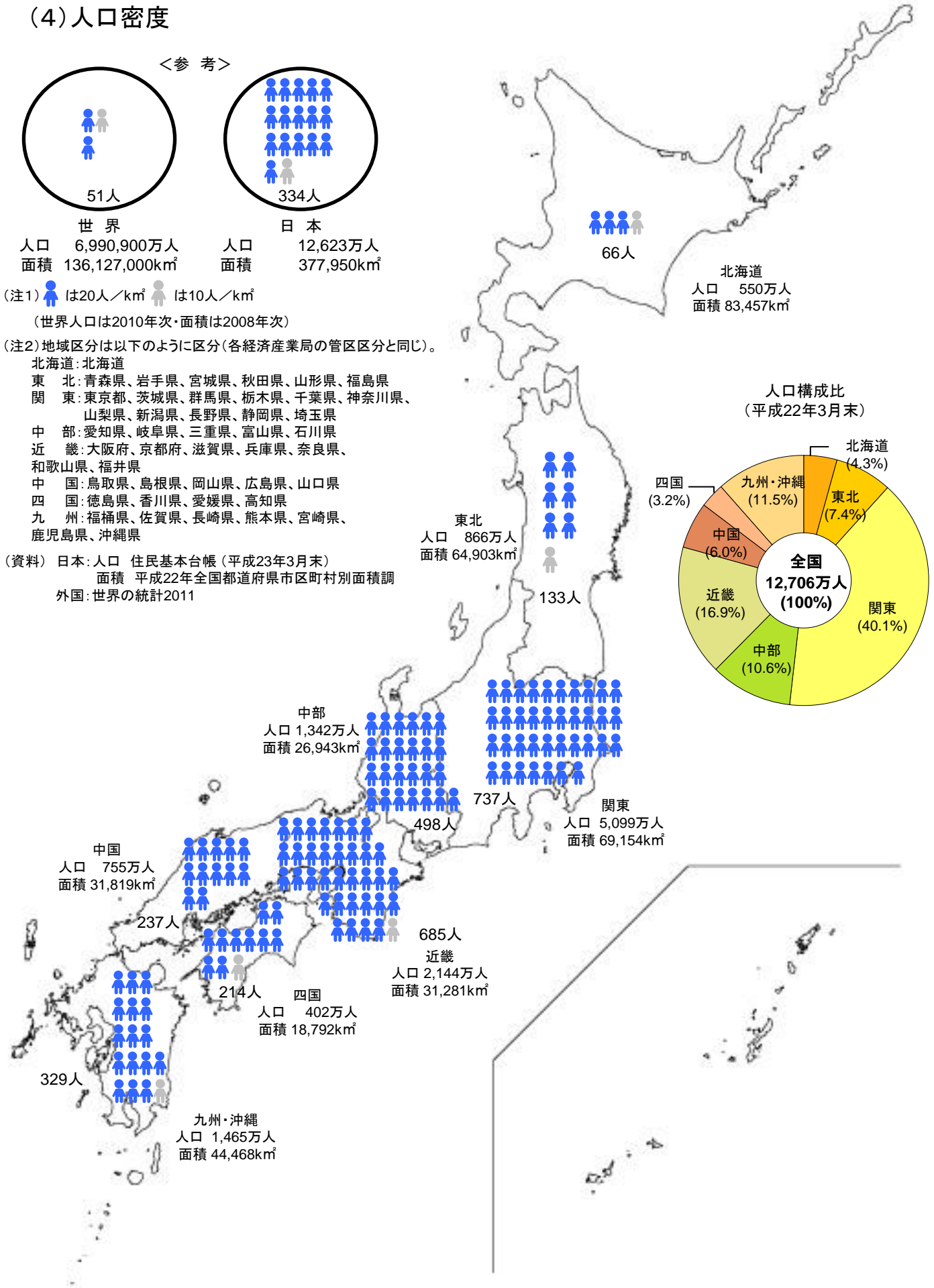
(注1) は20人/km<sup>2</sup> は10人/km<sup>2</sup>

(世界人口は2010年次・面積は2008年次)

(注2) 地域区分は以下のように区分(各経済産業局の管区区分と同じ)。

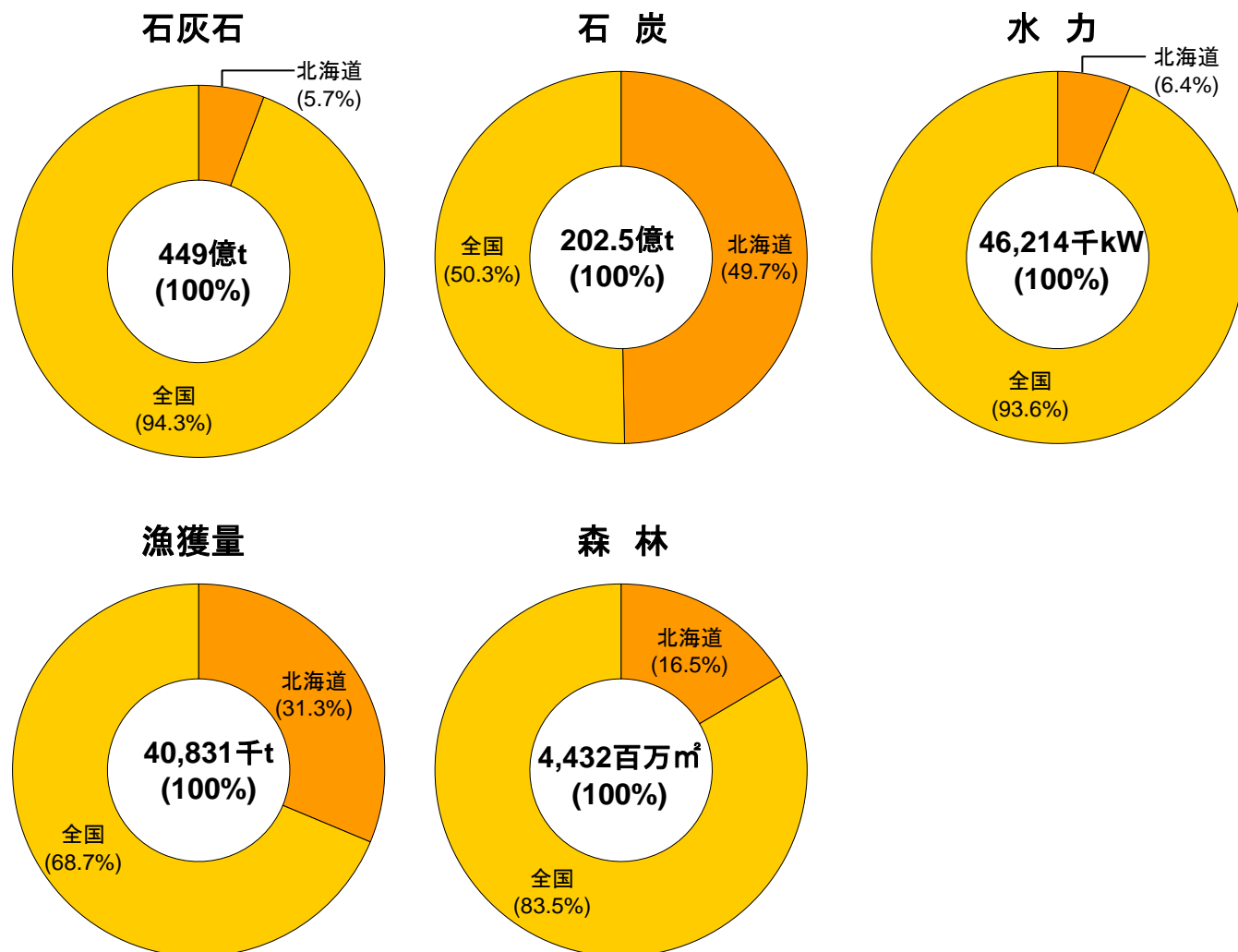
- 北海道: 北海道
- 東北: 青森県、岩手県、宮城県、秋田県、山形県、福島県
- 関東: 東京都、茨城県、群馬県、栃木県、千葉県、神奈川県、山梨県、新潟県、長野県、静岡県、埼玉県
- 中部: 愛知県、岐阜県、三重県、富山県、石川県
- 近畿: 大阪府、京都府、滋賀県、兵庫県、奈良県、和歌山県、福井県
- 中国: 鳥取県、島根県、岡山県、広島県、山口県
- 四国: 徳島県、香川県、愛媛県、高知県
- 九州: 福岡県、佐賀県、長崎県、熊本県、宮崎県、鹿児島県、沖縄県

(資料) 日本: 人口 住民基本台帳(平成23年3月末)  
面積 平成22年全国都道府県市区町村別面積調  
外国: 世界の統計2011



## 4. 天然資源の包蔵

北海道は地下資源をはじめ、森林資源、水産資源等の天然資源に恵まれている。



(注) 石灰石は、平成21年4月1日現在の稼行鉱山を対象とした埋蔵鉱量。

石炭は、昭和31年3月31日現在の理論可採埋蔵炭量。

水力は、平成22年3月末現在の一般水力及び混合揚水の包蔵水力(出力)。

漁獲量は、平成22年海面漁業漁獲量。

森林は、全国は平成19年3月31日現在の蓄積量、北海道は平成23年4月1日現在の蓄積量。

(資料) 漁獲量: 農林水産省北海道統計・情報事務所、森林: 北海道